

(2) 인사실적

2000년부터 2001년까지의 인사실적의 변화를 살펴보면, 전보가 5,009명에서 4,396명으로, 승임은 734명에서 601명으로, 타도전입은 302명에서 279명으로, 퇴직은 505명에서 221명으로 감소한 반면 복직은 196명에서 199명, 휴직은 374명에서 511명, 신규임용은 1,152명에서 1,275명으로 각각 증가하였다. 이 기간 중 전체 인사실적은 8,272명에서 7,482명으로 감소하였으며 휴직자의 비율이 늘어나는 추세를 보였다.

<표 5-4-26> 초등학교원 인사실적(2001) (단위 : 명)

구분 \ 대상	교사	교감	교장	계
전 보	3,917	267	212	4,396
승 임	.	365	236	601
타도전입	272	2	5	279
퇴 직	161	13	47	221
복 직	199	.	.	199
휴 직	511	.	.	511
신규임용	1,275	.	.	1,275
계	6,335	647	500	7,482

<자료> 경기도교육청, 경기교육통계연보, 2001.

(3) 인사구역별 초등학교 현황

2000년 2월 28일 현재 초등학교 수는 총 870개교이며, 특구역에 201개 교, 특구역을 제외한 지역은 669개교에 이르며 이중 분교장은 46개교이다. 특구역내에 있는 초등학교현황은 다음과 같다.

(가) 특구역내 초등학교현황(2001년)

- 수 원 : 특구역 60개교, 특구역내 갑지학교 4개교(산의, 안릉, 당수, 상촌) : 총 64개교
- 성 남 : 특구역 51개교, 특구역내 갑지학교 3개교(복정, 왕남, 낙생) : 총 54개교
- 의정부 : 특구역 20개교, 특구역내 갑지학교 2개교(송양, 고산) : 총 22개교

제5장 초등교육

- 안 양 : 특구역 29개교, 특구역내 갑지학교 4개교(안양양지, 안양동, 신안, 연현) : 총 33개교
- 과 천 : 시내 전학교 총 4개교
- 부 천 : 특구역 37개교, 특구역내 갑지학교 9개교(오정, 부천삼정, 원종, 고강, 부천덕산, 부천대명, 부천여월, 부천수주, 대장분교장) : 총 46개교
총계(총누계) : 201개교

(나) 1992년에 비해 2001년 현재 경기도는 특구역 56개교, 갑구역 118개교, 을구역 55개교가 증가하였으며, 병구역은 분교장포함 166개교에서 70개교로 96개교가 감소하였다. 병구역이 감소한 이유는 용진군이 1995년 3월 1일 인천광역시로 편입되고, 농어촌 지역의 소규모 학교가 통폐합된 데에 원인이 있었다. 경기도는 1992년 인구수가 660만이었으나, 2000년 현재는 930만으로 앞으로도 학교수는 계속해서 증가할 것으로 보인다. 2001년의 인사 구역별 초등학교 현황은 다음과 같다.

<표 5-4-27> 인사 구역별 초등학교 현황(2001)

시·군명	인사 구역	학 교 명	학교수
수원	특	신평, 세류, 매산, 남창, 지동, 영화, 서호, 파장, 고색, 신곡, 인계, 연무, 매원, 화서, 화홍, 수원, 송정, 권선, 매탄, 울전, 창용, 화양, 남수원, 동수원, 철보, 송죽, 세곡, 산남, 구운, 정자, 효원, 정천, 우만, 원천, 조원, 효성, 곡선, 태장, 효정, 수원선일, 호매실, 숙지, 천일, 황곡, 청명, 영덕, 신성, 영통, 영동, 신영, 영일, 동신, 명인, 송림, 대평, 한일, 송원, 원일, 일원, 탑동, 명당	61
	갑	안릉, 산의, 당수, 상촌, 상률, 오목	6
성남	특	성남, 성남제1, 성남제2, 수진, 희망대, 상원, 중원, 대원, 금빛, 검단, 단대, 성남동, 성남중앙, 성남서, 성남신기, 돌마, 분당, 성남은행, 성남북, 하원, 단남, 태평, 성수, 대하, 성남대일, 성남신흥, 서현, 초림, 내정, 당촌, 안말, 성남매송, 수내, 야탑, 서당, 이매, 중탑, 하탑, 청솔, 상탑, 성남장안, 한솔, 불정, 백현, 양영, 오리, 탄천, 성남미금, 구미급상, 불곡, 중부	51
	갑	복정, 왕남, 낙생	3
의정부	특	의정부중앙, 호암, 의정부, 가능, 금오, 경의, 녹양, 배영, 의정부서, 의정부용현, 의정부장암, 의정부신곡, 회룡, 동오, 의정부호동, 발곡, 의정부청룡, 민락, 솔피, 신동	20
	갑	송양, 고산	2

제4절 교원의 인사 관리

시·군명	인사 구역	학 교 명	학교수	
과천	특	과천, 문원, 청계, 관문	4	
안양	특	안양, 안양남, 관양, 삼성, 만안, 안양서, 명학, 비산, 호계, 석수, 호성, 덕천, 박달, 안양중앙, 호원, 인덕원, 부림, 안양덕현, 범계, 안양부흥, 달안, 동안, 안양신기, 귀인, 희성, 평촌, 민백, 안양부안, 안양관악	29	
	갑	안양양지, 안양동, 신안, 연현	4	
부천	특	부천북, 부천남, 부천동, 부천서, 소사, 약대, 심곡, 성주, 부일, 부천부안, 원미, 부원, 동곡, 상지, 부천신흥, 범박, 도당, 부천, 도원, 부천중앙, 복사, 창영, 계남, 부천부곡, 부인, 상동, 중흥, 부명, 부천부흥, 송내, 심원, 부광, 상도, 소일, 신도, 부천중원, 부천역곡	37	
	갑	오정, 부천삼정, 원종, 고강, 부천덕산, 부천대명, 부천여월, 부천수주 (대장분교장)	8(1)	
광명	특	광명, 광명남, 광일, 광명광덕, 철산, 광명동, 서면, 광명서, 도덕, 광명북, 광명광성, 하안북, 하안, 가림, 연서, 하안남, 광문, 하일	18	
	갑	안서, 온신, 소하	3	
동두천	갑	동두천	1	
	을	탑동, 소요, 보산, 동보, 생연, 사동	6	
양주	갑	덕정, 양주덕산	2	
	을	천보, 유양, 양주덕현, 은현, 상패, 봉암, 남면, 상수, 가납, 덕도, 효촌, 양주백석, 연곡, 송추, 삼상, 은봉, 산북, 고암 (양덕분교장)	18(1)	
안산	갑	고잔, 안산원곡, 관산, 안산중앙, 본오, 호동, 경일, 덕성, 선부, 성포, 삼일, 화랑, 상록, 시곡, 본원, 반월, 초당, 매화, 안산부곡, 경수, 성안, 송호	22	
		석호, 정계, 선일, 안산화정, 와동, 이호, 원일, 안산서, 안산광덕, 정지, 능길, 안산석수, 안산	13	
	병	나	(대남풍도분교장)	(1)
		다	대부, 대동, 대남	3
시흥	갑	소래, 시흥신일, 대야, 시흥은행, 목감, 은계, 신천	7	
	을	포리, 계수, 연성, 군자, 군서, 장곡, 옥터, 도창, 정왕, 냉정, 서해, 합현, 시화, 서촌, 시흥, 송운, 하중, 진말	18	

제5장 초등교육

시·군명	인사 구역	학 교 명	학교수
평택	갑	성동, 평택, 평택중앙, 평일, 비전, 합정, 덕동, 서정리, 복창, 송신, 송북, 지장, 평택지산, 세교, 이충, 소사벌, 송일, 군문	18
	을	죽백, 송탄, 부용, 평성, 계성, 진위, 갈곶, 서탄, 고덕, 효덕, 오성, 창신, 안중, 청북, 어연, 삼덕, 현덕, 종덕, 내기, 원정, 흥원, 가사, 현화 (광덕분교장, 노와분교장, 내수분교장, 산대분교장)	23(4)
	병	라 (내기신영분교장)	(1)
군포	갑	군포, 금정, 산본, 군포양정, 군포화산, 흥진, 도장, 능내, 둔전, 광정, 궁내, 수리, 신흥, 곡란, 태을, 관모, 오금, 군포옥천, 용호	19
	을	둔대	1
의왕	갑	고천, 의왕부곡, 백운, 내손, 오전, 왕곡	6
	을	덕장	1
고양	갑	원당, 능곡, 백마, 성사, 고양백석, 정발, 강선, 낙민, 성라, 주엽, 호수, 한수, 문화, 오마, 문촌, 고양신일, 고양백신, 무원, 신촌, 금계, 냉천, 울동, 저동, 강성, 장촌, 고양용현, 소만, 행남, 고양화수, 성저, 고양화정, 화중, 백양, 용정, 지도, 신능, 가람, 성신, 행신	39
	을	고양, 내유, 대곡, 대화, 덕은, 벽계, 삼송, 성석, 신원, 용두, 원중, 일산, 지축, 행주, 흥도, 황릉, 상탄, 중산, 고봉, 호곡, 현산 (백마장항분교장)	21(1)
	병	라 덕이, 송포	2
구리	갑	인창, 토평, 구리, 부양, 교문, 백문, 구지, 도림, 동구, 동인	10
	을	갈매, 내양	2
남양주	갑	덕소, 퇴계원, 남양주동곡, 남양주미금, 남양주금곡, 남양주양정, 남양주도곡, 도계원	8
	을	남양주월문, 장현, 풍양, 광릉, 오남, 조안, 남양주송촌, 별내, 화접, 진건, 수동, 가양, 마석, 가곡, 답내, 금남, 평내, 남양주양지, 창현, 용신 (송천분교장, 녹촌분교장)	20(2)

제4절 교원의 인사 관리

시·군명	인사 구역	학 교 명	학교수
여주	갑	여주, 여흥	2
	을	연라, 점봉, 점동, 오산, 송삼, 능서, 매류, 능북, 흥천, 문장, 이포, 천남, 송촌, 상품, 북내, 오학, 강천, 뇌곡, 금당, 가남, 대신(주암분교장, 하오분교장, 운암분교장, 걸은분교장)	21(4)
	병	라 (점동안평분교장, 북내도전분교장)	(2)
화성	갑	병점, 봉담, 화성매송, 송화	4
	을	노진, 송라, 갈담, 마도, 청원, 송산, 석천, 마산, 서신, 양감, 팔탄, 화성월문, 향남, 갈천, 상신, 화성장안, 우정, 화성화수, 사창, 정림, 동탄, 화남, 기안, 정남, 남양, 발안, 고정, 해운, 청룡, 화산, 창문, 장명, 비봉, 수기(신리분교장, 석포분교장, 대방분교장)	34(3)
	병	나 (서신제부도분교장)	(1)
		라 활초 (장명장일분교장)	1(1)
오산	갑	성호, 화성, 성산, 매홀, 원동, 운암, 운천, 운산	8
	을	광성, 오산 (매홀삼미분교장)	2(1)
파주	갑	금촌, 금신	2
	을	천현, 신산, 덕암, 법원, 용미, 도마산, 봉일천, 능안	8
	병	가 대성동	1
		나 탄현, 마정, 군내, 갈현, 삼성, 장파, 통일	7
		다 문산, 문산동, 지산, 교하, 검산, 청석, 심학, 용연, 파평, 마지, 적서	11
라 파양, 파주, 연풍, 월릉, 영도, 응담		6	
광주	갑	광주, 경안	2
	을	광남, 오포, 광주광명, 광주매곡, 선동, 도곡, 도척, 도궁, 곤지암, 도수, 분원, 남한산, 번천, 광지원, 만선, 태전	16
	병	라 초월	1
하남	갑	동부, 신장, 덕풍, 천현, 창우, 하남	6
	을	망월, 산곡, 고골, 서부	4

제5장 초등교육

시·군명	인사 구역	학 교 명	학교수	
연천	을	연천, 전곡, 궁평, 백의, 초성, 화진	6	
	병	나	백학, 노곡 (고량포분교장)	2(1)
		다	상리, 대평, 군남 (왕산마전분교장)	3(1)
		라	은대, 왕산 (연천고문분교장, 전곡적동분교장)	2(2)
포천	갑	포천, 송우, 추산	3	
	을	선단, 청성, 유암, 내촌, 화현, 가산, 지현, 정교, 이곡, 신북, 금주, 영북, 영중, 일동, 운담, 이동, 축석, 외북, 관인, 포천, 노곡, 도평, 보장, 중리, 창수, 영평	26	
	병	라	포천삼정	1
가평	갑	가평, 청평	2	
	을	조종, 대성, 가평마장, 상색, 미원, 상천, 상면, 연하, 목동 (위곡분교장)	9(1)	
	병	라	복장포, 방일, 율길 (청평삼회분교장, 미원장락분교장, 목동명지분교장)	3(3)
양평	갑	양평, 양수	2	
	을	양평동, 원덕, 강상, 강하, 옥천, 서종, 양평단월, 양평부안, 양동, 단석, 지제, 곡수, 용문, 조현, 다문, 개군, 세월, 양서, 대아, 청운	20	
	병	라	수입, 계정, 일신 (단석삼산분교장, 서정정배분교장, 양평단월 산음분교장, 고송분교장, 양동매월분교장)	3(5)
이천	갑	이천, 이천남, 설봉	3	
	을	장호원, 이황, 나래, 대서, 신둔, 백사, 도지, 부발, 백록, 이천가산, 호법, 마장, 표교, 대월, 이천단월, 모가, 진가, 송곡, 설성, 장천, 이천매곡, 율면, 본죽, 도암, 신하, 한내, (마옥분교장)	26(1)	
용인	갑	구성, 서룡, 신갈, 수지, 용인, 용마, 구갈, 토월, 풍덕, 대현, 죽전, 역북, 상현, 신월, 마북, 정평	16	
	을	고기, 기흥, 남곡, 남사, 남촌, 능원, 대지, 모현, 백봉, 백암, 보라, 송전, 양지, 어정, 완산, 용천, 운학, 원삼, 장평, 제일, 좌향, 포곡, 한터(두창분교장, 수정분교장)	23(2)	

제4절 교원의 인사 관리

시·군명	인사 구역	학 교 명	학교수	
안성	갑	안성, 백성, 비룡	3	
	을	보개, 가울, 동신, 서삼, 금광, 개산, 조령, 서운, 현매, 산평, 미양, 개정, 보체, 대덕, 명덕, 양성, 공도, 양진, 문기, 원곡, 일죽, 죽산, 광선, 삼죽, 고삼, 광덕, 죽화, 방초, 마전	29	
	병	라	미곡(원곡성은분교장)	1(1)
김포	갑	김포, 고촌, 김포서, 풍무, 금파, 사우, 감정	7	
	을	대곶, 고창, 수남, 김포대명, 학운, 금란, 양곡	7	
	병	나	금성, 개곡, 하성, 월곶	4
		다	마송, 서암, 웅정	3
		라	석정	1

〈자료〉 경기도교육청, 초등교육과 제공.

2001년 2월부터 2002년 2월까지의 인사구역별 학교수 변화를 살펴보면 특구역은 203개교에서 210개교로 7개교의 학교가 증가하였으며, 갑구역은 233개교에서 238개교로 5개교가 증가하였다. 을구역은 354개교에서 370개교로 16개교가 증가하고 7개교의 분교장이 증가하였다. 병구역은 3개교와 7개교의 분교장이 감소하였다. 전체적으로 31개교가 증가하였다.

〈표 5-4-28〉 인사구역별 학교수 현황(2001) ▽는 갑, ()는 분교장

인사구역	학 교 수		
	2001. 3. 1	증 감	2002. 2. 28
특	203	7	210
갑	233(1)	5(•)	238(1)
을	354(21)	16(7)	370(28)
병	가	1	(1)
	나	13(3)	4(•)
	다	20(1)	▽5(2)
	라	22(15)	3(▽10)
계	846(41)	31(•)	877(41)

〈자료〉 경기도교육청, 초등교육과 제공.

3. 교원 연수

인사행정에서는 교원의 질적 수준을 어느 표준으로 유지시키는 것도 중요하고 또 지속적으로 향상시키는 것도 중요하기 때문에 교원의 성장이나 현직연수는 다 같이 중요한 관심의 초점이 된다.

폭발적인 지식의 증가와 기술 정보화 사회의 도래에 따라 전문직으로서의 전문적 능력발휘가 요청되고 교사자신의 연찬을 통한 전문지식의 정통에 병행되는 교수방법의 숙달이 긴요하므로 교원의 자질 관리의 무게는 점차 커지고 있다.

이러한 관점에서 경기도교육청은 연수기관을 통한 연수, 학내연수, 개인연수 등을 통해 교원의 현직연수를 강화함으로써 교육의 전문성을 제고하며 교원으로 하여금 교육발전에 선도적 역할을 수행하게 하고 나아가 사도확립에도 앞장서게 하였다.

교원 연수를 위한 기본방침은 다음과 같이 요약할 수 있다.

- 교육의 사명감을 자각하고 학생을 사랑하며 신뢰와 존경을 받는 교원이 되게 한다.
- 참된 스승으로서의 자세를 확립하기 위한 부단한 인격수양에 힘쓰도록 한다.
- 교육전문지식을 습득하여 교원으로서의 자질을 구비하도록 한다.
- 자격연수에 있어서는 수강조건이 구비된 자를 선정·수강토록 한다.
- 연수내용은 교육과정 운영 등 교육의 기본문제와 아울러 국가시책, 교육부시책, 장학방침 등 학교교육에 필요한 전문성 제고에 기여할 수 있는 것으로 구성하였다.

이러한 기본방침에 따른 교원연수 현황 및 자격연수 현황을 보면 다음과 같다.

〈표 5-4-29〉 교원연수 현황 (단위 : 명)

연도	종류	일반연수	직무연수	기타연수	계
1992		451	1,046	373	1,870
1993		4,792	116	172	5,080
1994		1,357	1,613	186	3,156
1995		1,865	.	177	2,042
1996		363	1,932	162	2,457
1997		7,208	1,663	725	9,596
1998		168	.	.	168
1999		8,819	2,176	.	10,995
2000		13,189	3,681	.	16,870
2001		46,916	341	57	47,314
계		85,128	12,568	1,852	99,548

〈자료〉 경기도교육청, 경기교육통계연보, 1992 ~ 2001.

일반연수는 2001년에 들어서 300%이상 급격하게 증가하였으며 직무연수는 99년도부터 2000년까지 증가하다 2001년도에 들어서 감소하는 추세였다.

1992년부터 2001년까지 초등학교 교장은 1,809명이 자격연수를 받았으며, 교감 2,168명, 1, 2급 정교사 자격증을 받은 교사 9,604명이 자격연수를 받았다.

〈표 5-4-30〉 교장, 교감, 교사 자격연수 현황

연도	종류	교장	교감	1, 2급 정교사	계
1992		101	169	1,197	1,467
1993		186	198	996	1,380
1994		140	152	962	1,254
1995		110	140	737	987
1996		87	131	669	887
1997		60	133	772	965
1998		104	178	949	1,231
1999		190	300		490
2000		596	567	2,189	3,352
2001		235	200	1,133	1,568
계		1,809	2,168	9,604	13,581

〈자료〉 경기도교육청, 경기교육통계연보, 1992 ~ 2001.

4. 교사 동호인회 활동 활성화

가. 경기도 초등교과교육 연구회

(1) 초등교과교육 연구회의 운영 목적

초등교원의 전문성을 높이고 자율적이고 능동적인 교원의 연구 활동을 조장하여 현장 교육의 질적 개선을 도모하고, 교원의 전문성 제고를 위한 활동 기회를 제공함으로써 교육개혁에 솔선하여 교직에 대한 사명의식과 교육자로서의 긍지를 높이는 데 있다.

제5장 초등교육

(2) 운영 방침 및 지원

경기도내 초등학교에 재직하는 교감, 교사 중 자율적으로 참여하는 자를 회원으로 하여 교원들이 자율적 참여와 자발적인 활동이 되도록 경기도교육청에서는 행정적, 재정적 지원을 하였다. 그 지원 내용을 보면, 경기도내 전교원을 대상으로 연구회 운영계획서를 공모한 후 계획서 입선 연구회에 분과당 50만원씩 연구비를 지원하던 것을 99년에는 70만원, 2000년부터는 분과당 500만원으로 대폭 상향 지급하였다. 해마다 21~25개의 분과가 활동하고 있으며 현장교육의 개선과 교사들 상호간의 정보공유 활동을 해오고 있다. 연구회에 지원한 내역은 다음과 같다.

〈표 5-4-31〉 경기도 초등교과교육 연구회 지원 내역

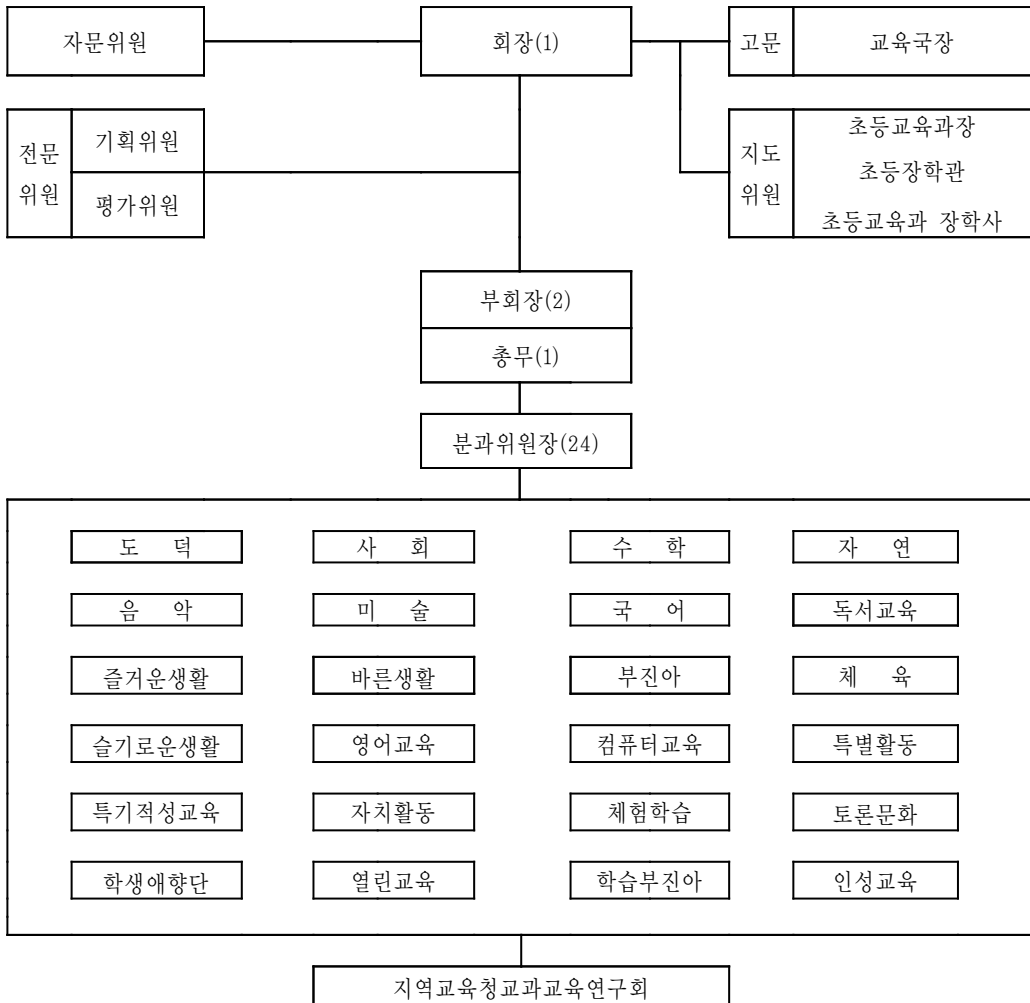
연도	구분	분과 수	인원	지원 내용(원)	연구 내용
1996		21	2,426	10,500,000	
1997		23	3,416	11,500,000	○ 현장교육개선 연구
1998		23	2,698	11,500,000	○ 정보공유
1999		23	3,103	23,000,000	○ 각종자료집 제작 보급
2000		23	8,929	120,000,000	○ 교수-학습 방법 개선
2001		25	·	125,000,000	○ 상호간 정보교환 및 발표 기회 제공
계		138	20,572	301,500,000	○ 동우회 형식의 연구 활성화

〈자료〉 경기도교육청, 초등교육과 제공.

(3) 연구회의 조직

지역 교육청에서 조직된 교과교육연구회 임원(회장, 부회장)을 중심으로 조직하며 임원은 회장 1명, 부회장 2명, 총무 1명 및 분과별 위원장 1명, 부위원장 1명씩을 두었으며, 총무는 회장이 임명하며 고문 및 지도위원은 당연직으로 하였다. 또한 도단위교과교육 연구회의 전문성을 높이기 위한 평가위원, 기획위원 등 전문위원을 둘 수 있게 하였다.

<표 5-4-32> 경기도 초등교과교육 연구회 조직 현황



<자료> 경기도교육청, 초등교육과 제공.

(4) 활동 내용

- 지역교육청별 교육개선 중심분과를 주요 활동으로 하되 타분과도 활동
- 교수-학습방법 및 평가방법 개선을 위한 활동
- 교육현장의 문제점 도출 및 개선을 위한 활동
- 교원 상호간의 정보교환 및 발표기회 제공(회보, 회지 발간, 발표회 등)
- 기타 교육개선을 위한 활동

제5장 초등교육

나. 교원 동호회

경기도내에서 자율적으로 활동하는 교원 동호회는 1991년부터 활동하기 시작하였으며, 총 137개의 동호회가 활동하고 있다. 분야별로는 동양화, 서양화, 사진, 스포츠, 레크리에이션, 십자수, 컴퓨터, 교육과정, 교과연구, 종이접기, 스포츠댄스, 산악회, N·I·E, 사물놀이, 음악, 발명교육, 영어, 문화유적답사, 교재연구회, 창의성 교육, 과학, 교육방송, 학교보건 개선, 영화, 특수교육 등 고른 영역 분포를 보였다.

<표 5-4-33> 초등학교 교원 동호회 현황(2001)

지역 교육청	동호 회수	동호회 명
수원	22	수채화동호회, 사물놀이동호회, 스포츠 댄스, 사진부, 재미나 연구회, 경기도 초등교육과정 연수회, 종이말기, 수초컴, 파이오니아, 신곡교사미술동호회, 댄스스포츠, 미술동호회, 컴퓨터, 음악, 테니스, 사군자, 컴퓨터, 레크리에이션, 십자수, Red Hat, 버들 산악회
의정부	7	서양화, 동양화, 컴퓨터, 스포츠 댄스, 플룻, 경기도 NIE연구회, 중안 산악회
안양	10	안양교육발명교육연구회, 초등국어안양모임, 컴퓨터 동호회, 영어동호회, 관문 산악회, 관서회(서예), Health Body, Our Life(영어회화), 댄스 스포츠, 음악 사랑회
부천	13	부남테니스회, 사진, 플룻, 스포츠 댄스, 국악, 서예동호회, 컴퓨터동호회, 교사풍물동아리, 탁구, 국악동호회, 문화유적답사회, 수채화
광명	5	사회교육분과, 미술 동호회, 미술교과동호회, 영어교수-학습 자료 연구회, 꽃꽂이 동호회
동두천	6	컴퓨터 동호회, 창의성 교육 연구회, 사회과 교재연구회, 창의성 교육 동호회, 종이접기 동호회, 수학사랑 동호회

지역 교육청	동호 회수	동호회 명
안산	12	초우예(미술교과동호회), 산악회, 메꿀드로잉회, 안산정보교육연구회(안정회), 산악모임, 풍물동호회, 리코더동호회, 서예동호회, 초등산악회, 컴퓨터 동호회, 영어교과 연구회, 미술교과 연구회
평택	1	평택교사 컴퓨터 연구회
군포	9	국어교과 연구회, 수학교과 연구회, 사회교과 연구회, 자연교과 연구회, 미술 동호회, 배드민턴 동호회, 풍물부 동호회, 컴퓨터, 영어
남양주	3	플룻을 사랑하는 모임(음악), 사진, 산악모임
파주	4	과학 동호회, 컴퓨터 동호회, 술이홀과학연구, 능안산악회
광주	5	하광컴퓨터 연구회(호기심천국), 광주·하남초등영어연구회, 망월예서회, Talk! Talk, 한국초등교육정보연구회
연천	4	컴퓨터 연구회, 과학교과 연구회, 사진 동호회, 대추나무연회(미술)
포천	6	컴퓨터교육연구회, 불링동호회, 플룻동호회, 장구동호회, 바른생활, 초등독서 지도회
가평	1	가평교원 리코더양상블
양평	5	홈페이지 제작 모임, 영어회화 모임, 교육방송 연구회, 학교보건 개선 연구회, 초등교원 테니스 동호회
이천	2	업그레이드, 토청도숙
용인	20	동요부르기 연구회, 서예 동호회, 플룻 동호회, 내일은 화가, 산악회 동호회, 서양화 동호회, 경기도 교사 리코더 연구회, 산이 거기있다. 시네마 천국, 수채화 동호회, 서예 동호회, 미술 동호회, 테니스 동호회, 미술과 동호회, 특수 교육 연구회, 국어과 연구회, 사회과 연구회, 창의성 연구회, 용인과학교육 연구회
김포	2	멀티미디어 정보씨클, 김포 수학사랑 연구회
계	137	

〈자료〉 경기도교육청, 초등교육과 제공.

5. 교원포상

일선 현장에서 교육에 헌신하고 있는 교원의 공로를 인정하고 사기를 진작하기 위해 유공교원 우수교원을 발굴하여 표창하였다. 교원에 대한 포상은 스승의 날 포상과 국민교육유공자 포상시 2회에 걸쳐 실시하였으나, 행정자치부 권유에 따라 1999년도부터 스승의 날에 일괄 통합하여 포상을 실시하였다. 2001년도 정부포상 지침을 보면 훈장은 해당 분야에서 15년 이상, 포장은 10년 이상, 표창은 5년 이상의 공적을 쌓은 자에게 수여하였다.

제5장 초등교육

경기도교육청은 제20회 스승의 날을 맞아 근정훈장 1명, 근정포장 1명, 대통령 표창 8명, 국무총리 표창 8명 등 총리이상 표창 20명, 장관표창 521명, 교육감 표창 627명 등 총 1,168을 표창하였다. 장관 및 교육감 표창은 교과지도, 생활지도, 특별활동, 경로봉사, 평생교육, 연공 표창으로 세분화하여 시상하였으며 그 결과는 다음과 같다.

<표 5-4-34> 2001년도 스승의 날 교원 표창 실태 (단위 : 명)

구분 종류	총리표창 이상	장관 표창	교육감 표창	계
근정훈장	1	·	·	1
근정포장	3	·	·	3
대통령	8	·	·	8
국무총리	8	·	·	8
교과지도	·	259	301	560
생활지도	·	103	160	263
특별활동	·	101	110	211
경로봉사	·	25	28	53
평생교육	·	26	28	54
연공	·	7	·	7
계	20	521	627	1,168

<자료> 경기도교육청, 초등교육과 제공.

제5절 초등교육의 실태

1. 전반기의 교육실태 (1992~1996)

가. 학교 관련 실태

(1) 연도별 학교수

1992년부터 1996년까지 초등학교수의 증감은 다음과 같다. 1992년 704개교에서 1993년에 28개교가 증가했으며, 1994년엔 13개교가 늘어나 745개교, 1995년엔 12개교가 줄어 733개교가 되었고, 1996년엔 23개교가 개교해서 756개교가 되었다. 결과적으로 이 기간 동안의 초등학교수는 총 52개교가 증가한 결과를 보였다.

〈표 5-5-1〉

연도별 학교수

연도	1992	1993	1994	1995	1996
영역					
학교수	704	732	745	733	756

〈자료〉 경기도교육청, 경기교육통계연보, 1992~1996.

(2) 학급수별 학교수

1992년부터 1996년까지 도내 학급수 별 초등학교수에서 4~6학급의 학교수가 전체학교수의 30%이상을 차지하였다.

1992년도엔 4~6학급 다음으로 7~12학급의 학교가 많으나 매년 감소하는 추세인 반면 19~59학급의 학교수는 매년 증가하는 추세를 보여 과밀학급의 학교가 증가함을 나타내었다. 1992년부터 1996년까지의 학급수별 학교수를 살펴보면 다음과 같다.

제5장 초등교육

<표 5-5-2>

학급수별 학교수

연도 학급수	1992	1993	1994	1995	1996
1 ~ 3	10	13	6	3(34)	(26)
4 ~ 6	243	264	264	240(17)	231(22)
7 ~ 12	121	75	99	84	82
13 ~ 18	63	67	66	61	66
19 ~ 24	38	38	40	51	51
25 ~ 32	31	37	52	71	97
33 ~ 40	43	48	69	79	79
41 ~ 48	45	53	48	56	74
49 ~ 59	47	48	54	56	47
60 ~ 68	25	27	31	20	22
69 ~ 77	19	16	10	8	4
78이상	19	17	6	4	3

<자료> 경기도교육청, 경기교육통계연보, 1992 ~ 1996.

(3) 시·군별 학교수

1992년부터 1996년까지 도내 시·군별 초등학교수는 수원시, 성남시, 의정부시, 안양시, 부천시, 안산시, 고양시, 평택시, 군포시, 남양주시, 하남시 등은 증가하였으나, 평택군, 여주군, 화성군, 연천군, 가평군, 양평군, 김포군은 감소하였고 강화군은 인천시로 편입되었다. 시·군별 학교수를 살펴보면 다음과 같다.

〈표 5-5-3〉

시·군별 학교수

연도 시·군	1992	1993	1994	1995	1996
수원시	35(1)	35(1)	38(1)	40(2)	45(2)
성남시	30	38	41	49	54
의정부시	11	13	14	14	16
안양시	22	28	31	31	32
과천시	4	4	4	4	4
부천시	28	34	38	42	43
용진군	18	17	15	·	·
광명시	20	20	20	20	20
동두천시	7	7(1)	7	7	7(분교-1)
양주군	18	18	17	17	17(분교-1)
안산시	16	18	18	24	30(분교-1)
시흥시	13	13	13	12	14
고양시	22	26(1)	30	48	56(분교-1)
평택시	7	7	7	8	35(분교-7)
송탄시	5	6	7	7	·
평택군	25(2)	25(2)	22	20	·
군포시	4	6	12	16	17
의왕시	5	5	6	6	6
남양주시	18(3)	18(3)	18(1)	22(1)	23(1)(분교-2)
미금시	4	4	4	4	·
구리시	7	7	8	8	8
여주군	26	25(9)	25	25	24(분교-7)
화성군	46	46(8)	45	38	37(분교-8)
오산시	6	6	7	7	7
파주시	37	37(2)	37	37	36
광주군	18	18(4)	18	18	18(분교-1)
하남시	6	7	7	10	10
연천군	17	17(1)	16	16	15(분교-3)
포천군	29	29(2)	29	28	28
가평군	17	16(14)	14	14	14(분교-7)
양평군	39	33(8)	28	27	26(분교-6)
이천시	29	29(1)	28	28	28(분교-1)
용인시	31	31(3)	32	34	34(분교-1)
안성군	35	35(4)	36	35	34(분교-1)
김포군	21	21	21	18	18
강화군	31	31(6)	31	·	·

〈자료〉 경기도교육청, 경기교육통계연보, 1992~1996.

제5장 초등교육

(4) 아동수별 학교수

1992년부터 1996년까지 도내 아동수별 초등학교수는 61~100명의 학교수가 1992년엔 57개교에서 1996년엔 73개교로 증가하였고, 101~1000명의 학교들은 줄거나 변화가 없었으며 1001~2000명의 학교는 84개교에서 223개교로 증가하였다. 이는 수도권 신도시의 건설로 농촌소재 학교수가 줄고 신도시의 학교수가 증가함을 보였다. 아동수별 학교수를 살펴보면 다음과 같다.

<표 5-5-4>

아동수별 학교수

연도 아동수	1992	1993	1994	1995	1996
합계	704	732	745	733	756
~ 30	6	9	5	4(26)	2(23)
31~60	20	17	16	16(14)	19(17)
61~100	57	68	84	84(11)	73 (8)
101~150	98	98	86	66	72
151~200	55	61	61	50	52
201~250	51	51	41	37	40
251~300	31	25	29	30	24
301~400	55	43	36	31	24
401~600	43	46	52	49	49
601~800	40	43	40	36	42
801~1000	21	24	20	29	29
1001~1500	41	49	76	88	116
1501~2000	43	64	74	97	107
2001~3000	92	99	94	92	96
3001~4000	32	2/8	27	20	14
4001~	19	7	4	4	3

<자료> 경기도교육청, 경기교육통계연보, 1992~1996.

() 분교장

나. 학생 관련 실태

(1) 연도별 학생수

1992년부터 1996년까지 도내 초등학생수에서 1992년도 도내 초등학교 학생 총수는 681,933명이고 1996년엔 740,664명으로 58,731명이 늘어 연평균 14,682명의 증가를 보였다. 연도별 학생수를 살펴보면 다음과 같다.

〈표 5-5-5〉 연도별 학생수 (단위 : 명)

연도 영역	1992	1993	1994	1995	1996
학생수	681,933(1,244)	692,338(1,214)	701,324(1,198)	713,971(1,909)	740,664(2,099)

〈자료〉 경기도교육청, 경기교육통계연보, 1992~1996.

() 사립학생수

(2) 연령별 학생수

1992년부터 1996년까지 도내 연령별 초등학생수는 매년 증가 추세에 있다. 연령별 초등학생수를 살펴보면 다음과 같다.

〈표 5-5-6〉 연령별 초등학생수 (단위 : 명)

연도 연령	1992	1993	1994	1995	1996
합계	681,933(1,244)	692,338(1,214)	701,324(1,198)	713,971(1,909)	740,664(2,099)
~6세	101,801(129)	100,849(226)	107,356(96)	13,399(364)	120,376(321)
7	106,826(248)	113,498(230)	113,475(212)	20,914(363)	128,812(318)
8	111,851(220)	108,281(208)	115,574(222)	16,876(348)	123,707(410)
9	120,083(213)	116,873(182)	109,801(218)	18,064(362)	119,306(334)
10	118,039(220)	118,144(206)	118,808(198)	12,983(312)	119,580(359)
11	110,324(174)	118,597(162)	120,054(171)	18,181(166)	113,947(289)
12	12,597(40)	15,658	15,656(81)	12,854(4)	14,167(68)
13	366	429	561	638	711
14세 이상	46	15	39	62	58

〈자료〉 경기도교육청, 경기교육통계연보, 1992~1996.

() 사립학생수

다. 교원 관련 실태

(1) 연도별 교원수

1992년부터 1996년까지 도내 교원수는 매년 조금씩 증가하여 1992년에 19,251명에서 1996년엔 22,245명으로 2,994명이 증가하였다. 연도별 교원수를 살펴보면 다음과 같다.

제5장 초등교육

<표 5-5-7> 연도별 교원수 (단위 : 명)

연도 영역	1992	1993	1994	1995	1996
교원수	19,251	20,104(34)	20,746(34)	21,211(59)	22,245(64)

<자료> 경기도교육청, 경기교육통계연보, 1992~1996. () 사립 교원수

(2) 자격별 교원수

1992년부터 1996년까지 도내 직위별 교원수를 살펴보면 <표 5-5-8>와 같이 교장이 704명에서 805명으로 14.3%의 증가를 보였고 교감은 847명에서 881명으로 4.0%의 증가를 보였다. 부장교사는 3752명에서 4442명으로 18.4%의 증가를 보였으며 교사는 13,588명에서 15,640명으로 14.1%의 증가를 보였다.

<표 5-5-8> 자격별 교원수 (단위 : 명)

직위	연도	1992	1993	1994	1995	1996
교 장	합계	704(1)	734(2)	747(2)	733(3)	815(3)
	남	679(1)	705(1)	720(1)	704(2)	780(2)
	여	25	30(1)	27(1)	29(1)	35(1)
교 감	합계	847(1)	882(1)	883(2)	860(2)	881(1)
	남	794(1)	820(1)	813(1)	784(2)	799(1)
	여	53	62	70(1)	76	82
부장교사	합계	3,752(6)	3979(7)	4,060(6)	4187(13)	4,442(13)
	남	2726(4)	2766(5)	2,652(4)	2627(7)	2749
	여	1,026(2)	1213(2)	1,408(2)	1560(6)	1673(13)
교 사	합계	13,588(25)	14,144(22)	14,634(22)	14,925(36)	15,640(42)
	남	3568(5)	3651(4)	3,967(6)	3943(9)	3809(12)
	여	10,020(20)	10,493(18)	10,667(16)	10982(27)	11,831(30)
양호교사	합계	269	286(1)	310(1)	379(2)	455(1)
	남
	여	269	286(1)	310(1)	379(2)	455(1)
임시교사	합계	91	81(1)	112(1)	127(4)	93(3)
	남	20	23	19	20(2)	14(2)
	여	71	58(1)	93(1)	107(2)	79(1)

<자료> 경기도교육청, 경기교육통계연보, 1992~1996.

(3) 연령별 교원수

1992년부터 1996년까지 도내 연령별 교원수를 살펴보면 남자는 40~44세의 교원수가 가장 많았고, 여자는 30~34세의 교원수가 가장 많은 것으로 보아 여교사보다 남교사의 평균 연령이 높음을 알 수 있다. 연령별 교원수를 살펴보면 다음과 같다.

〈표 5-5-9〉

연령별 교원수

(단위 : 명)

연령 \ 연도	1992		1993		1994		1995		1996	
	남	여	남	여	남	여	남	여	남	여
합계	19,251		20,106		20,746		21,211		22,245	
24세 이하	234	736	325	824	370	740	236	746	123	1,202
25 ~ 29	630	3,147	691	2,835	820	2,556	1,011	2,305	1,129	2,476
30 ~ 34	824	3,089	849	3,549	855	3,971	839	3,955	787	3,668
35 ~ 39	1,233	1,845	1,077	1,776	937	1,787	812	2,143	827	2,626
40 ~ 44	1,445	1,484	1,554	1,789	1,550	1,879	1,441	2,001	1,397	1,905
45 ~ 49	1,032	541	1,051	705	1,155	903	1,303	1,222	1,389	1,497
50 ~ 54	820	304	849	299	886	331	897	353	894	382
55 ~ 59	930	233	900	244	889	253	805	241	762	224
60	146	35	168	39	159	36	184	48	176	37
61	109	20	124	38	156	33	158	31	194	40
62	117	13	120	21	117	32	138	36	156	23
63	111	7	105	11	120	17	109	26	123	39
64	104	3	107	7	111	9	110	20	106	21
65	51	7	38	4	34	6	34	6	35	9
66	·	1	1	·	1	·	1	·	1	·

〈자료〉 경기도교육청, 경기교육통계연보, 1992~1996.

(4) 학력 연수별 교원수

1992년부터 1996년까지 도내 학력 연수별 교원수를 살펴보면, 남교사는 1992년부터 1994년까지 학력 14년, 1995년은 학력 16년의 교원수가 가장 많았다. 여교사는 1995년까지는 학력 14년이, 1996년엔 학력 16년이 가장 많은 것으로 나타났다. 학력 연수별 교원수를 살펴보면 다음과 같다.

〈표 5-5-10〉

학력 연수별 교원수

(단위 : 명)

학력		연도				
		1992	1993	1994	1995	1996
~ 9년	남	79	47	52	29	23
	여	56	26	35	53	17
10 ~ 11	남	108	81	48	38	49
	여	58	51	34	25	40
12		1,558	1,449	1,260	1,140	1,016
	여	837	826	774	724	623
13	남	133	128	96	84	70
	여	41	99	71	68	44
14	남	3,368	3,246	3,206	3,068	2,975
	여	6,451	6,477	6,318	6,042	6,085
15	남	76	80	112	89	76
	여	143	202	228	260	254
16	남	2,034	2,492	2,781	3,101	3,255
	여	3,638	4,254	4,831	5,607	6,731
17	남	441	443	162	155	133
	여	230	205	115	165	160
18	남	.	.	334	259	368
	여	.	.	112	128	17
19년 이상	남	.	.	109	115	131
	여	.	.	35	61	68

〈자료〉 경기도교육청, 경기교육통계연보, 1992 ~ 1996.

(5) 경력 연수별 교원수

1992년부터 1996년까지 도내 경력 연수별 교원수를 살펴보면 남교사는 1992년에서 1994년까지는 경력이 20 ~ 25년인 교사가 가장 많았고, 1995년부터는 경력이 15 ~ 20년이 가장 많았으며 여교사는 경력이 5 ~ 10년이 가장 많았다. 경력 연수별 교원수를 살펴보면 다음과 같다.

〈표 5-5-11〉

경력 연수별 교원수

(단위 : 명)

경력 \ 연도		1992	1993	1994	1995	1996
~ 5년 미만	남	716	2,889	1,122	1,150	1,114
	여	2,516	2,543	2,223	2,389	3,130
5 ~ 10	남	594	603	574	674	762
	여	3,117	3,272	3,366	3,289	3,323
10 ~ 15	남	1,168	357	789	690	628
	여	2,557	2,827	3,122	3,238	2,992
15 ~ 20	남	1,150	1,241	1,386	1,302	1,282
	여	1,340	1,367	1,490	1,703	2,065
20 ~ 25	남	1,684	1,668	1,567	1,266	1,071
	여	1,289	1,392	1,456	1,345	1,204
25 ~ 30	남	790	915	1,037	1,326	1,588
	여	294	378	496	747	1,047
35 ~ 40	남	685	678	667	668	679
	여	199	207	220	241	222
40 ~ 45	남	670	690	705	686	643
	여	115	121	135	135	124
45년 이상	남	270	232	259	281	303
	여	32	30	40	40	40
합계	남	63	61	53	35	26
	여	2	5	5	6	2

〈자료〉 경기도교육청, 경기교육통계연보, 1992 ~ 1996.

(6) 교원동태

1992년부터 1996년까지 도내 교원동태를 살펴보면, 퇴직자수가 매년 증가하여 246명에서 331명으로 34.5%의 증가세를 보였고 휴직자는 197명에서 348명으로 76.6%의 증가세를 보였다. 신규채용은 453명에서 1211명으로 267%의 증가세를 보였고, 복직은 113명에서 199명으로 76.1%의 증가세를 보였다. 교원동태를 살펴보면 다음과 같다.

〈표 5-5-12〉

교원 동태

(단위 : 명)

연도		1992	1993	1994	1995	1996
직위	남					
	여					
퇴직자	남	172	165	174	167	192
	여	74	95	99	123	139
휴직자	남	24	12	29	23	41
	여	173	120	238	294	307
신규채용	남	93	273	325	198	174
	여	360	516	371	560	1,037
복직	남	17	28	21	22	23
	여	96	136	48	227	176
도내이동	남	1,754	1,761	1,922	1,931	1,826
	여	2,277	2,306	2,890	3,502	3,136
도외전입	남	289	107	107	97	97
	여	373	282	282	187	133
도외전출	남	23	24	24	63	83
	여	59	69	69	153	148
출산휴가		569	604	775	635	591

〈자료〉 경기도교육청, 경기교육통계연보, 1992 ~ 1996.

라. 교원 연수·연구 관련 실태

(1) 현직연수

현직연수는 교사들의 조직적인 전문성 신장을 도모하기 위해, 전공교과에 대한 전문적 지식과 실기 지도능력을 키우며, 교직자로서의 바른 품성을 함양하고, 교수-학습 방법을 개선하며 나아가, 교육의 질을 향상시키고 교직의 사명을 완수하는데 그 목적이 있다.

(가)

자격취득 연수과정별 수강자수를 살펴보면 1992년도 교장 연수자가 189명이었으나 매년 줄어 1996년엔 87명으로 102명이 감축되었으며 교감 연수자는 1992년에 169명이 1993년엔 29명이 늘어 198명이었으나 1994년엔 46명이 줄고, 1995년에는 21명이 줄어 1995년과 1996년엔 각각 131명이 연수를 받았다. 1급 정교사 연수자는 1992년에 617명이었으나 매년 차츰 감소하여 1996년엔 284명이 줄어 333명이 연수를 받았으며 2급 정교사 연수자는 1992년 575명에서 1994년에 619명까지 늘었으나 1996년엔 230명이 준 389명이 연수를 받았다.

진로 상담교사 연수는 1995년에 98명으로 처음 시행되어 1996년엔 100명이 연수를 받았으며 양호 1급정교사 연수는 1996년 처음으로 100명이 연수를 받았다. 연수과정별 수강자수를 살펴보면 다음과 같다.

〈표 5-5-13〉 자격 취득을 위한 연수과정별 수강자수 (단위 : 명)

구분 \ 연도	연도				
	1992	1993	1994	1995	1996
교장	189	186	140	110	87
교감	169	198	152	131	131
1급 정교사	617	458	343	434	333
2급 정교사	575	536	619	303	389
진로상담교사	·	·	·	98	100
양호 1정교사	·	·	·	·	100

〈자료〉 경기도교육연구원 제공.

()

1992년도부터 1996년까지의 일반연수 중 컴퓨터연수는 1994년도에 434명이 연수를 받아 가장 많았고 그 외엔 매년 240명선을 유지한 반면 영어연수는 1992년부터 1995년까지는 156명으로 같았으나 1996년엔 776명으로 수강자수가 급증한 것으로 보아 1996년엔 영어에 대한 관심이 높아졌음을 알 수 있다. 그 외의 일반연수를 살펴보면 다음과 같다.

〈표 5-5-14〉 일반 연수 수강자수 (단위 : 명)

구분 \ 연도	연도				
	1992	1993	1994	1995	1996
컴퓨터 교육 전문 과정연수	240	238	434	237	237
양호교사 연수	·	80	89	69	105
양호업무 겸직교사 연수	50	50	50	47	·
체육과 연수	24	44	49	40	40
학습지도 연수	189	189	39	40	·
영어 연수	156	156	156	156	778
교육과정 연수	·	·	569	214	220
사회과(통합) 연수	261	·	·	·	40

〈자료〉 경기도교육연구원 제공.

제5장 초등교육

()

1992년부터 1995년까지 경기도울곡교육연수원에서 실시된 직무연수에는 신규임용 예정자 연수, 복직 예정자 연수, 교감 및 교육전문직 연수과정이 있었으나, 1996년에는 영어 강사요원 연수와 전문직 신규 임용 예정자 연수과정이 개설되었다. 직무연수별 수강자 수를 살펴보면 다음과 같다.

<표 5-5-15> 직무연수 수강자수 (단위 : 명)

구분	연도				
	1992	1993	1994	1995	1996
신규임용 예정자 연수	1,100	957	573	·	1,177
복직 예정자 연수	68	161	113	142	175
교감 및 교육전문직 연수	200	180	169	168	199
영어 강사요원 연수	·	·	·	·	200
전문직 신규 임용 예정자	·	·	·	·	27

<자료> 경기도울곡교육연수원 제공.

()

경기도울곡교육연수원에서 실시한 퇴직 예정자 직무연수는 1996년엔 개설이 안 되었으며 진로상담교사 연수는 1992년에 304명이었으나 1994년에는 52명, 1995년에는 80명으로 줄었으며 1996년에 380명으로 증가하였다. 양호 1정교사연수는 1995년에 225명이었으나 1996년엔 979명으로 754명이 증가하였다.

기타 연수의 수강자수를 살펴보면 다음과 같다.

<표 5-5-16> 기타 연수 수강자수 (단위 : 명)

구분	연도				
	1992	1993	1994	1995	1996
퇴직 예정자 직무 연수	137	72	195	215	·
진로상담교사	304	340	52	80	380
양호 1정교사	·	·	·	225	979

<자료> 경기도울곡교육연수원 제공.

(2) 개인연구

(가)

교육현장의 문제 개선과 지방화 시대에 따른 교육정책을 수립하는 데 유용한 자료를 얻고, 교원의 전문성 제고를 위한 지원의 일환으로 현장교육연구제를 운영하고 있으며, 매년 실시되는 현장교육연구대회 분과별 입상자수는 1992년에 679명에서 매년 감소하여 1996년엔 216명으로 줄었다. 연차별 현장교육연구대회 입상자수는 다음과 같다.

〈표 5-5-17〉 현장교육 연구대회 입상자수 (단위 : 명)

연도 분과	1992			1993			1994			1995			1996		
	특상	우수	장려	특상	우수	장려	특상	우수	장려	특상	우수	장려	특상	우수	장려
도덕교육	6	16	27	6	13	20	5	10	16	4	9	13	4	8	11
국어교육	11	26	32	9	20	24	7	19	28	8	15	22	5	9	14
사회교육	6	15	27	4	10	16	6	8	6	5	9	14	4	7	9
수학교육	9	18	37	8	15	25	6	15	26	4	9	13	4	6	11
과학교육	10	19	34	9	15	24	5	9	22	4	8	13	4	6	11
체육교육	9	15	23	6	10	13	4	10	18	3	6	9	2	3	6
음악교육	6	10	18	3	7	11	4	7	12	2	4	6	1	2	4
미술교육	8	15	21	4	10	15	5	10	15	3	7	10	2	4	6
실업가정교육	5	9	11	4	6	7	4	5	6	2	4	6	2	2	4
교육행정	7	7	17	3	5	6	1	4	9	2	3	5	2	2	5
생활지도	15	22	41	6	19	36	6	15	24	7	14	22	7	4	13
특별교육활동	10	20	25	8	13	19	9	14	23	5	10	15	4	5	11
주제연구	3	7	10	1	2	3	1	2	4	1	1	2	1	1	·
특수영역	9	18	27	6	11	18	6	11	17	3	6	9	2	4	3
계	114	217	348	77	156	237	69	139	226	53	107	159	44	64	108

〈자료〉 경기도교육정보연구원 제공.

제5장 초등교육

()

일선 교사들에게 교육자료 개발을 위한 창의적인 연구와 의욕을 높이고 교육자료의 질적 향상과 교육현장에서의 교수-학습방법 개선 및 학습력 신장을 목적으로, 교육자료전시회를 연구원의 주관하에 매년 개최하고 있다. 교육자료전시회는 해를 거듭할수록 전시회에 참여하는 교원수가 증가하고 있는데 특히 1995년 제26회 대회부터 많은 교사들이 참여하였다. 연차별 교육자료전 입상자수를 살펴보면 다음과 같다.

<표 5-5-18> 교육자료전 입상자수 (단위 : 명)

연도 분과	1992			1993			1994			1995			1996		
	특상	우수	장려	특상	우수	장려	특상	우수	장려	특상	우수	장려	특상	우수	장려
도덕	1	·	·	·	1	·	1	·	·	3	6	8	4	7	10
국어	1	·	·	·	·	·	1	·	·	4	8	11	4	8	11
사회	1	·	·	·	1	·	1	·	·	3	5	8	2	4	6
수학	1	·	·	1	·	·	1	·	·	5	9	14	5	7	12
과학	1	·	·	1	·	1	1	·	·	6	12	17	8	13	20
체육	1	·	·	1	·	·	1	·	·	2	3	4	2	4	5
음악	1	1	·	·	·	·	1	·	·	1	1	1	2	3	6
미술	1	1	·	·	1	·	·	1	·	3	5	8	4	7	10
외국어	·	·	·	1	·	·	1	·	·	1	3	4	2	3	5
실업	·	1	·	1	·	·	1	·	·	3	6	9	3	7	9
유아·특수	1	·	·	1	·	·	2	·	·	8	15	22	8	11	16
일반	1	·	·	1	·	·	1	·	·	2	4	7	3	5	8
영상	1	·	·	·	1	·	·	1	·	3	6	8	3	4	7
컴퓨터	·	·	·	1	·	·	·	·	·	1	1	2	·	·	·
계	11	3	·	8	4	1	12	2	·	45	84	123	50	83	125

<자료> 경기도교육정보연구원 제공.

()

교원의 연구활동을 위한 여건을 조성하고 전국민 과학화 운동의 중심적 역할을 담당하게 할 목적으로 경기도과학연구원에서 주최하는 과학작품 입상자수를 살펴보면 다음과 같다.

〈표 5-5-19〉

과학작품 입상자수

(단위 : 명)

연도 분과	1992			1993			1994			1995			1996		
	특상	우수	장려	특상	우수	장려	특상	우수	장려	특상	우수	장려	특상	우수	장려
물리	5	6	8	4	8	10	5	8	11	4	8	22	4	5	19
화학	5	4	6	4	8	8	2	5	10	3	5	6	4	8	11
생물	4	9	8	3	8	12	4	10	12	4	4	15	5	7	11
지구과학	4	3	6	2	1	3	3	7	7	3	4	7	2	1	7
농수산	5	7	14	5	11	14	4	7	12	4	5	12	3	5	9
공업	3	5	6	3	3	3	2	4	2	3	4	1	3	3	9
계	26	34	48	21	39	50	20	41	54	21	30	53	21	29	66

〈자료〉 경기도교육정보연구원 제공.

(3) 연구학교

(가)

교육의 당면과제 해결과 새로운 교육이론 및 방법을 학교 현장을 통하여 연구·실험·시범 적용함으로써, 교육의 양적 성장에서 질적 향상으로의 전환을 모색하고, 이를 각급 학교에 확산, 일반화시킬 목적으로 시행된 연구·실험·시범학교 운영은 1992년에 16개교에서 1993년엔 49개로, 1994년엔 51개로, 1995년엔 61개로 늘어나 새로운 교육이론을 찾는 데 주력하였다. 각 연구학교는 연구교과의 편중 운영을 지양하고, 외형적이고 형식적인 면보다는 교육계획, 교육내용, 교육방법, 교육평가, 교육자료의 연구·개발 등 학교교육의 본질 추구하고 교수-학습 방법 개선 방안 모색에 주력하였다. 1996년엔 85개의 연구학교가 지정되었는데, 그 중에서 도지정 시범학교가 63개로 1995년에 비해 33개의 증가를 보였다. 다른 해에 비해 시범학교의 비중이 높아진 것은 시범학교가 교육현장의 문제를 해결하고 그 개선을 목적으로 하는 실천적 연구의 특성을 가진 현장연구라는 점에 비추어 그 타당성을 인정할 수 있으며, 바람직한 연구학교 운영을 위한 개선 방향으로 첫째,

제5장 초등교육

부여된 과제에 대한 심층적 이해, 둘째, 실태분석 과정의 합리적 타당성, 셋째, 연구학교의 정상적 교육과정 운영, 넷째, 교육의 본질적인 연구문제 선정, 다섯째, 전교직원의 공동참여, 여섯째, 교육본질에 대한 연구, 일곱째, 특색발현을 위한 연구학교, 여덟째, 상세하고 체계적인 보고서 작성, 아홉째, 지역사회 및 연구기관과의 유대 등이 제시되었다. 분과 별 연구학교 수를 살펴보면 다음과 같다.

〈표 5-5-20〉 연구 분야별 연구학교수

연도 분과		1992	1993	1994	1995	1996
		연구	3	3	4	5
교육부 지정	실험	2	2	2	4	4
	시범	1	2	5	3	3
	연구	2	17	13	12	12
도교육청 지정	실험	·	1	7	6	·
	시범	8	24	19	30	63
	연구	·	·	·	·	·
문화체육부 지정	실험	·	·	·	·	·
	시범	·	·	1	1	·
	합계	16	49	51	61	85

〈자료〉 경기도교육정보연구원 제공.

마. 교육 환경 관련 실태

(1) 학교 용지

1992년부터 1996년까지 도내 학교용지를 살펴보면 〈표 5-5-21〉와 같이 학교용지는 큰 변화가 없으나 공공소유에서 교지는 1992년에 305,170㎡에서 1996년엔 633,424㎡로 207.5%의 증가를 보였고 개인소유 교지는 29,575㎡에서 74,038㎡로 250.3%의 증가를 보였다.

1992년부터 1996년까지의 학교 용지 상황은 다음과 같다.

〈표 5-5-21〉

학교 용지

(단위 : m²)

직위		연도	1992	1993	1994	1995	1996
		학교용지	계	10,476,226	10,785,624	10,594,039	10,003,435
학교용지	교지	대지	4,350,934	4,383,287	4,446,514	4,132,515	4,200,541
		체육장	6,125,292	6,402,537	6,147,525	5,870,920	6,299,536
		실습지	농장	938,904	625,807	668,489	669,666
	연습림	7,460,060	6,633,694	7,472,059	5,128,966	4,812,059	
	공공소유	교지	계	305,170	275,172	480,663	651,801
대지			121,236	100,191	138,574	236,759	240,128
체육장			183,934	174,981	342,089	420,042	393,296
실습지		농장	8,020	11,722	17,697	14,342	11,143
		연습림	56,083	30,911	305,215	617,760	429,742
개인소유	교지	계	29,575	59,282	58,953	43,251	74,038
		대지	6,382	35,694	22,028	20,161	34,221
		체육장	23,193	23,588	36,925	23,090	39,817
	실습지	농장	17,968
		연습림	3,427	.	12,595	12,595	55,842

〈자료〉 경기도교육청, 경기교육통계연보, 1992~1996.

(2) 교사(校舍) 용도별 실수

1992년부터 1996년까지 도내 교사용도별 실수를 살펴보면 〈표 5-5-22〉와 같이 보통교실은 1992년 14,650실에서 1996년 17,389실로 118.7%의 증가를 보였고, 특별교실은 1992년에 1,073실에서 1996년 2,210실로 206.0%의 증가를 보였다.

관리실에서 교장실은 337실에서 745실로 110%의 증가를 보였고 교무실은 1,041실에서 1142실로 19.7%의 증가를 보인 반면 서무실은 136실에서 494실로 363.2%가 증가하였다.

〈표 5-5-22〉

교사(校舍) 용도별 실수

연도 교실수		1992	1993	1994	1995	1996
		보통 교실	정규교실	14,650	15,839	16363
	가교실	5	4	·	·	1
	대용교실	·	·	11	15	·
특별 교실	과학실	905	1017	959	1,030	1,050
	음악실	36	115	150	221	266
	미술실	10	27	47	109	115
	기술실	118	156	171	166	87
	가사실	4	3	12	38	30
	컴퓨터실	·	·	·	·	662
관리실	교장실	337	397	489	707	745
	교무실	1,041	1,103	1,127	1,177	1,142
	서무실	136	181	287	430	494
	숙직실	695	690	684	744	775
	창고	1,081	1,175	1,289	1,229	1,254
	기타	100	154	230	261	272
보건위 생실	양호실	179	242	343	486	555
	화장실	3,820	4,262	3,503	3,818	3,993

〈자료〉 경기도교육청, 경기교육통계연보, 1992 ~ 1996.

(3) 교사(校舍) 용도별 실수

1992년부터 1996년까지 도내 교사(校舍) 용도별 실 수에서 도서관은 증가하지 않았으나 도서실은 160실에서 375실로 234.3%의 증가를 보였고, 시청각실은 76실에서 191실로 251.3%의 증가를 보였으며 급식실은 98실에서 293실로 299%의 증가를 보였다. 사택은 1,021채에서 300채가 줄어 721채가 되었으며 교사(校舍) 용도별 실수를 살펴보면 다음과 같다.

〈표 5-5-23〉

교사 용도별 실수

연도 교실수		1992	1993	1994	1995	1996
		도서실	2	3	3	·
	도서실	160	·	267	305	375
시청각실		76	132	153	189	191
권장시 설	강당	123	117	144	139	135
	수영장	2	4	5	5	4
	급식실	98	132	201	250	293
	사택	1,021	1,066	993	743	721
	온실	22	34	34	31	27
	기타	216	299	599	923	907
기타		449	785	1,179	1,546	1,134

〈자료〉 경기도교육청, 경기교육통계연보, 1992 ~ 1996.

2. 후반기의 교육 실태 (1997~2001)

가. 학교 관련 실태

(1) 연도별 학교수

학교는 매년 증가하여 최근 6년 사이 124개 학교가 신설되었다. 학급수도 매년 학교의 신·증설에 따라 증가 현상이 꾸준히 이어졌다. 학교수와 학급수 실태는 다음과 같다.

〈표 5-5-24〉

학교수

연 도	1997	1998	1999	2000	2001
학 교 수	777(48)	801	808	835(44)	864

〈자료〉 경기도교육청, 경기도교육통계연보, 1997 ~ 2001.

제5장 초등교육

(2) 학급수별 학교수

<표 5-5-25> 학급수별 학교수

연도 학급수	1997	1998	1999	2000	2001
1~3	1(32)	5(34)	4(34)	4(31)	4(26)
4~6	225(16)	216(13)	215(15)	185(13)	180(13)
7~12	82	77	74	88	92
13~18	66	63	61	64	73
19~24	61	66	65	70	66
25~32	84	107	102	107	125
33~40	93	111	115	118	122
41~48	79	80	94	104	97
49~59	48	53	50	60	70
60~68	21	24	28	25	27
69~77	6	7	10	10	8
78이상	1	2	·	.	·

<자료> 경기도교육청, 경기도교육통계연보, 1997~2001.

(3) 시·군별 학교수

1997년부터 2002년 사이 증가 학교수를 보면 대다수 지역이 증가하고 있으나 여주군, 연천군, 가평군, 양평군은 감소하였다. 증가 학교수를 보면 과천시, 하남시는 변동사항이 없고, 성남, 광명, 동두천시는 1개 학교가 증가하였으며, 수원시가 31개 학교로 가장 많이 증가하였고, 용인시 17개 학교, 남양주시 11개 학교, 안산시 9개 학교, 의정부시 8개 학교, 시흥시 7개 학교가 증설되었다.

〈표 5-5-26〉

시·군별 학교수

연 도	1997	1998	1999	2000	2001
수원시	46	56	58	68	69
성남시	54	54	54	55	55
의정부시	16	18	19	22	23
안양시	32	32	36	33	38
부천시	46	46	45(1)	45(1)	46(1)
광명시	20	21	21	21	21
동두천시	7(1)	7(1)	7(1)	7	7
양주군	17(1)	17(1)	17(1)	19	21(1)
안산시	32(1)	33(1)	35(1)	37(1)	40(1)
고양시	59(1)	60(1)	60(1)	61	62(1)
평택시	18(7)	39(7)	40(7)	41(7)	41(5)
군포시	17	20	20	20	20
남양주시	23(2)	26(2)	27(2)	28(2)	30(2)
여주군	24(7)	24(7)	23(6)	23(6)	23(6)
화성시	37(8)	37(7)	37(7)	37(6)	38(5)
파주시	36	36	34	34	37
광주시	18	18	18	18	19
연천군	15(3)	15(3)	14(4)	13(4)	13(4)
포천군	28	28	29	29	29
가평군	14(7)	14(5)	14(5)	14(5)	14(3)
양평군	26(6)	26(6)	25(7)	25(5)	25(4)
이천시	28(1)	28(1)	29(1)	29(1)	28(1)
용인시	33(2)	33(2)	33(3)	36(2)	43(2)
안성시	34(1)	34(1)	33(1)	33(1)	33(2)
김포시	18	18	21	22	24
과천시	4	4	4	4	4
시흥시	19	22	23	25	25
의왕시	7	7	7	7	7
구리시	11	11	11	11	13
오산시	8	8	8(1)	8(1)	10(1)
하남시	10	10	10	10	10

〈자료〉 경기도교육청, 경기도교육통계연보, 1997~2001.

제5장 초등교육

(4) 학생수별 학교수

학생수는 학교에 따라 30명 이하인 학교부터 3,000명을 초과하는 학교에 이르기까지 폭넓은 분포를 이루었고, 학생수 1,000명 초과 1,500명 이하인 학교수가 가장 많이 정하고 있다. 학생수 3,000명 초과 학교수는 연차적으로 계속 감소하였고, 학생수 2,000명 초과 3,000명 이하인 학교수도 2001년도 이후 급격히 감소하였다. 100명 이하 학교수는 통합 정책에 따라 계속 감소하였다.

<표 5-5-27> 학생수별 학교수

연 도	1997	1998	1999	2000	2001
합 계	777 (48)	801 (47)	808 (49)	834 (44)	864 (39)
0 ~ 30	2 (23)	3 (20)	2 (23)	3 (22)	2 (18)
31 ~ 60	20 (20)	22 (22)	18 (18)	14 (15)	14 (16)
61 ~ 100	80 (5)	79 (5)	68 (8)	62 (7)	63 (5)
101 ~ 150	72	68	71	74	76
151 ~ 200	45	50	54	55	48
201 ~ 250	36	29	35	27	26
251 ~ 300	19	18	14	16	18
301 ~ 400	31	30	24	27	30
401 ~ 600	43	46	49	46	51
601 ~ 800	45	43	38	45	46
801 ~ 1000	35	40	45	53	56
1001 ~ 1500	123	131	135	136	151
1501 ~ 2000	110	130	138	152	153
2001 ~ 3000	97	96	106	112	113
3001 ~ 4000	18	15	14	12	14
4001 ~	1	1	.	0	.

<자료> 경기도교육청, 경기도교육통계연보, 1997 ~ 2001.

() 분교

(4) 학생수별 학급수

학급당 학생수가 계속적으로 감소하고 있다. 매년 41명 이상 50명 이하인 경우가 가장 많은 비중을 차지하였으나 초과밀 학급인 60명 초과 학급은 없어졌고, 과밀 학급인 51명 이상 60명 이하인 학급도 지속적으로 감소하여 점진적인 개선이 이루어지고 있음을 보였다.

〈표 5-5-28〉

학생수별 학급수

연도	1997	1998	1999	2000	2001
0 ~ 20	1,286	1,323	1,256	1,203	1,233
21 ~ 30	803	755	814	965	947
31 ~ 40	2,252	3,171	3,560	4,054	4,391
41 ~ 50	13,517	14,249	14,745	15,363	15,958
51 ~ 60	585	264	424	335	242
61 ~ 70	1	5	·	1	·
합계	18,444	19,767	20,799	21,921	22,771

〈자료〉 경기도교육청, 경기도교육통계연보, 1997 ~ 2001.

나. 학생 관련 실태

(1) 연령별 학생수

매년 학생수가 약 3만 명 이상 증가하였음을 볼 수 있다.

〈표 5-5-29〉

연령별 학생수

(단위 : 명)

연령 \ 연도	1997	1998	1999	2000	2001
합계	766,565	806,471	849,914	889,034	924,142
~ 5세	·	1,212	1,415	·	426
6세	126,263	145,698	151,703	148,057	158,315
7	134,613	136,831	156,660	159,427	162,264
8	129,773	135,569	139,493	156,858	164,663
9	124,473	131,517	137,066	144,173	160,053
10	120,142	124,682	129,109	136,175	140,795
11	118,398	120,648	123,676	129,447	136,107
12	12,195	9,719	9,931	12,755	1,395
13	666	486	798	2,081	69
14세 이상	42	109	63	61	55

〈자료〉 경기도교육청, 경기도교육통계연보, 1997 ~ 2001.

다. 교원 관련 실태

교원의 정원수는 계속 증가하였다. 이는 학생수의 증가로 인한 자연증가에 기인한다. 교원의 남·여의 비는 약 3:7인데 부장, 교감, 교장으로 갈수록 남·여의 비는 반대 현상을 보였다. 양호교사는 전원이 여자고 임시교사는 2000년도에 이르러 교사의 부족현상으로 인해 대폭 증가하는 추세를 보였다. 연도별, 직위별, 연령별 교원수는 다음과 같다.

(1) 연도별 교원수

〈표 5-5-30〉 연도별 교원수 (단위 : 명)

연 도	1997	1998	1999	2000	2001
교원 수	23,142	24,131	25,191	26,515	27,152

〈자료〉 경기도교육청, 경기도교육통계연보, 1997~2001.

(2) 자격별 교원수

〈표 5-5-31〉 자격별 교원수 (단위 : 명)

직위		연도	1997	1998	1999	2000	2001
교장	합계		818	889	934	834	934
	남		781	842	876	766	860
	여		37	47	58	68	74
교감	합계		904	939	1,044	983	1,027
	남		822	851	921	853	842
	여		82	88	123	130	185
부장교사	합계		4,601	4,949	4,905	5,278	5,570
	남		2,768	2,735	2,462	2,362	2,408
	여		1,833	2,214	2,443	2,916	3,162
교사	합계		16,258	16,450	17,705	17,396	18,102
	남		3,690	3,513	3,766	3,348	3,315
	여		12,568	12,937	13,939	14,048	14,787
양호교사	합계		528	554	586	612	669
	남	
	여		528	554	586	612	669
임시교사	합계		72	125	75	1,019	419
	남		6	21	7	237	122
	여		66	104	68	782	297

〈자료〉 경기도교육청, 경기도교육통계연보, 1997~2001.

(3) 연령별 교원수

교원수의 연령별 분포도 25세 이상 29세 이하의 분포가 가장 많으며 남자 교원수가 97년부터 99년까지는 30세 이상 34세 이하의 분포에서 현격히 줄어들다가 2000년도부터 증가 추세를 보이는데 이는 IMF 관리체제 이후, 이직율이 낮아지고 있음을 보였다.

연령별 남·여의 비율을 보면 여교원이 월등하게 우세한 불균형을 이루지만 연령이 높아 감에 따라 반대 현상을 보이고 있으며 또한 55세에서 여교원의 감소 추세가 급격함을 보였다.

〈표 5-5-32〉

연령별 교원수

(단위 : 명)

연도 남녀	1997		1998		1999		2000		2001	
	남	여	남	여	남	여	남	여	남	여
24세 이하	71	1,247	27	1,181	75	2,036	80	2,095	77	1,854
25 ~ 29	1,123	2,896	1,072	3,404	1,324	3,850	1244	4,501	842	4,736
30 ~ 34	757	3,318	758	3,113	801	3,014	1025	2,942	1,250	3,000
35 ~ 39	840	3,110	824	3,794	800	3,984	788	4,428	733	4,286
40 ~ 44	1,206	1,841	1,017	1,710	919	1,645	794	1,856	781	2,429
45 ~ 49	1,494	1,790	1,548	1,918	1,524	1,888	1,488	1,872	1,372	1,788
50 ~ 54	919	494	956	641	977	706	1,127	983	1,283	1,242
55	188	72	201	78	173	53	148	40	146	68
56	171	52	200	59	227	58	164	53	152	41
57	136	37	169	58	155	32	215	57	173	50
58	146	34	141	42	138	32	138	25	203	48
59	148	43	147	34	123	25	117	26	133	27
60	162	37	137	42	108	19	104	19	96	22
61	171	43	185	31	141	25	78	12	80	15
62	169	26	150	40	115	10	29	9	13	4
63	164	32	182	34	128	17	15	3	16	6
64	129	30	141	26	133	21	14	3	5	5
65	38	8	57	13	13	4	1	·	·	1
66	·	·	1	·	·	·	·	·	·	·
합계	23,142		24,131		25,291		26,515		27,152	

〈자료〉 경기도교육청, 경기도교육통계연보, 1997~2002.

제5장 초등교육

(4) 학력 연수별 교원수

교원들의 학력은 해를 거듭할수록 재교육 또는 대학원 진학 등에 의하여 학력 연수가 늘어나는 현상을 보였다. 후반기 학력 연수별 초등 교원의 현황은 다음과 같다.

〈표 5-5-33〉 학력 연수별 교원수 (단위 : 명)

연 도		1997	1998	1999	2000	2001
~ 9년	남	7	6	·	·	·
	여	5	7	·	·	·
10 ~ 11	남	18	10	·	·	·
	여	15	6	·	·	·
12	남	949	729	470	168	168
	여	593	451	271	171	179
13	남	64	60	11	4	·
	여	37	9	2	1	·
14	남	2,803	2,304	1,535	1,363	1,242
	여	5,783	5,168	4,236	4,149	3,926
15	남	88	40	39	37	·
	여	339	263	240	191	174
16	남	3,410	4,012	4,801	4,779	4,750
	여	7,934	9,803	12,135	13,563	14,333
17	남	146	116	·	69	·
	여	154	124	·	86	·
18	남	425	536	934	1,046	1,331
	여	193	315	525	691	989
19년 이상	남	122	100	27	125	39
	여	57	72	10	72	21

〈자료〉 경기도교육청, 경기도교육통계연보, 1997 ~ 2001.

(5) 경력 연수별 교원수

〈표 5-5-34〉

경력 연수별 교원수

(단위 : 명)

경력 \ 연도		1997	1998	1999	2000	2001
~ 5년 미만	남	1,064	1,110	989	1,133	633
	여	3,580	4,446	5,097	6,047	5,720
5 ~ 10	남	769	764	1,016	1,059	1,080
	여	2,986	3,132	2,600	2,780	3,339
10 ~ 15	남	725	589	594	655	779
	여	3,146	3,306	3,552	3,609	3,675
15 ~ 20	남	1,172	1,080	685	592	570
	여	2,399	2,436	2,933	3,136	3,025
20 ~ 25	남	1,117	1,116	1,346	1,284	1,208
	여	1,230	1,183	1,483	1,610	2,025
25 ~ 30	남	1,597	1,643	1,367	1,160	978
	여	1,227	1,320	1,239	1,134	1,026
30 ~ 35	남	670	669	902	1,125	1,329
	여	242	218	370	503	715
35 ~ 40	남	587	441	536	1,544	436
	여	138	121	99	582	76
40 ~ 45	남	402	384	393	158	121
	여	59	54	43	26	21
45년 이상	남	29	17	44	6	2
	여	3	2	3	.	.
합계	남	8,032	8,103	7,872	7,591	7,530
	여	15,110	16,218	17,419	18,924	19,622

〈자료〉 경기도교육청, 경기도교육통계연보, 1997 ~ 2001.

(6) 교원 동태

매년 퇴직 교원수가 증가하다가 2001년에는 감소되고 있고 교원의 부족에 따라 신규채용 및 복직 교원수가 계속 증가하였다.

〈표 5-5-35〉

교원 동태

(단위 : 명)

연도		1997	1998	1999	2000	2001
퇴직자	남	158	26	244	336	105
	여	92	18	204	196	121
휴직자	남	26	28	14	25	36
	여	362	287	258	368	504
신규채용	남	97	107	404	199	281
	여	880	568	1,580	1,021	1,050
복직	남	16	14	22	13	16
	여	202	181	222	209	212
도내이동	남	1,820	2,490	4,901	5,932	5,147
	여	2,945				
도외전입	남	102	342	274	368	320
	여	307				
도외전출	남	72	362	409	320	335
	여	142				
출산휴가		560	128	130	95	79

〈자료〉 경기도교육청, 초등교육과 제공.

라. 교원 연수·연구 관련 실태

(1) 현직 연수

교원 연수는 자격 취득을 위한 자격 연수, 교육 이론과 방법 등에 관한 일반적 교양을 높이기 위한 일반 연수, 자질 함양 및 직무 자세 확립을 위한 직무 연수, 자비 부담으로 실시되는 특수 분야 자율 연수 등으로 구분되었으나, 일반 연수와 직무 연수는 2000년도부터 모두 직무 연수로 통합되었다.

180시간 이상 이수토록 되어 있는 자격 연수는 1·2급 정교사 자격 연수, 교감 자격 연수, 교장 자격 연수 등이 있으며, 초등 교원 자격 연수 현황은 〈표 5-5-36〉와 같다.

일반 연수는 교육과정 개편에 따라 제5차, 6차, 7차 교육과정 운영 및 교수-학습의 이론과 실제 등에 중점을 두고 운영하였으며, 특히 1997년에 3학년부터 시행된 초등 영어 교육을 위해 1996년부터 영어 기본과정 및 심화과정 연수를 실시하여, 전 교사의 80% 정도가 120시간 이상 영어 연수를 이수하였다. 또, 학생 중심의 자기주도적 학습 능력 신장을 위한 열린 교육 연수도 실시하였다.

직무 연수는 직무 수행 능력과 자질 배양을 위해 다양하게 실시하였으며, 특히

교육 정보화 시대에 대비한 컴퓨터 연수는 교사들의 높은 호응을 받았다.

또, 정년 단축과 명예 퇴직의 증가로 신규임용 교사가 급증하여 신규임용자 교육이 대폭 확대되었고, 교육 개혁의 성공적 추진을 위한 연수도 전 교원을 대상으로 집중 실시되었다.

연수 방법도 다양해져서 컴퓨터를 활용한 재택 연수, 방송·통신에 의한 원격 연수가 실시되었고, 연수 기회와 교원의 연수 기관 선택의 폭 확대를 위해 1997년도부터 특수 분야 자율 연수가 실시되었다. 지정된 연수 기관의 수도 해를 거듭할수록 늘어나서 2002년도에 경기도교육청이 지정한 기관은 39개가 되었다.

한편, 국외 연수는 1990년대 중반을 넘어서는 폭이 확대되었으나, IMF로 인하여 외화를 절약하려는 정부 정책에 발맞추어 1998년부터 거의 중단되었다가 2001년부터 다시 부활되었다.

(가)

〈표 5-5-36〉 초등 교원 자격 연수 현황 (단위 : 명)

연도	1997	1998	1999	2000	2001
교장	102	200	299	236	154
교감	203	200	432	365	63
1급 정교사	744	865	811	579	579
2급 정교사	8	30	30	1610	682

〈자료〉 경기도교육청, 초등교육과 제공.

()

〈표 5-5-37〉 직무 연수 (단위 : 명)

연도	1997	1998	1999	2000	2001
신규임용 예정자 연수	273	986	786	1847	1761
복직 예정자 연수	101	117	69	27	90
교감 및 교육전문직 연수	100	150	191	150	197
영어 강사요원 연수	200	200	199	·	·
전문직 신규 임용 예정자	25	29	60	35	15

〈자료〉 경기도교육청, 초등교육과 제공.