

- 科學·技術教育 資料의 展示 및 開發·普及·修理 支援
- 全國民의 科學化 運動의 啓蒙과 支援
- 其他 科學·技術教育에 관한 事項등이다.

이것은 京畿道學生科學館의 業務가 科學教育에 置重한데 대하여 京畿道科學教育院으로 改編하면서 技術教育에 관한 業務를 追加했다고 하겠다.

科學教育院의 機構는 從前과 같이 庶務課, 研究部, 指導部, 資料部를 두고 있으며 部署別 業務內容에서 過去와 달라진 점은 情報化 時代에 對備한 컴퓨터 教育이 強調된 점이다.

2. 研究支援 活動

1) 科學教育 研究·實驗·示範學校 運營 指導

教育의 當面課題 解決方案을 摸索하고 새로운 教育理論 및 方法을 學校 現場에 適用 示範하여 그 結果를 各級學校에 擴散 一般化시키는데 重點을 두고 一線學校를 指導하고 있는데 特記할 만한 것은 1990년까지만 해도 研究示範學校로 指定된 學校數가 平均 20個校 以上이었으나 1991년도에는 12個學校로 大幅 줄었다. 이것은 研究·示範學校의 指導를 보다 充實히 함으로써 알찬 研究成果를 거두기 위한 措置라 생각된다.

또한 研究·示範學校의 指定領域에 있어서도 國家·社會의 要求에 積極 副應하여 컴퓨터 教育과 環境保全教育 示範學校를 추가 指定했다.

年度別 科學教育 研究·實驗·示範學校 指定 現況은 다음과 같다.

<表IV-125> 科學教育 研究·實驗·示範學校 指定 現況

年度 對象 領域別 指定別	1989					1990					1991				
	初	中	高	計	廳	初	中	高	計	廳	初	中	高	計	廳
教育部			1	1		1			1				1	1	
指定													1	1	

道教委 指定	研究															
	實驗															
	示範	5	6	7	18	1	5	6	8	19	1	3	4	3	10	
計		5	6	8	19	1	6	6	8	20	1	3	4	5	12	
		20					21					12				

[資料] 京畿道科學教育院 提供

또한 年度別 研究·示範學校 運營結果 一般化 資料集 發刊 普及現況은 다음과 같다.

1989년도에는 科學教育改善 一般化資料集 第3號 1,500부와 1991년도에는 科學教育改善 一般化 資料集 第4號 1,500부를 發刊하여 普及하였다.

2) '科學教育消息' 發刊

1976년부터 1981년까지 발간되다가 中斷된 후, 1985년부터 '科學速報'로 名稱을 바꾸어 1988년까지 發刊되던 것이 1989년 1월부터 다시 '科學教育消息'이란 이름을 되찾아 年 10回씩 一線學校에 發刊 普及하고 있다.

'科學教育消息'誌에 실린 主要 內容들은 科學教育 改善을 위한 論文, 情報, 實驗解說, 優秀事例, 科學用語 解說 및 科學教養 圖書案內 자랑스런 스승 紹介, 科學消息등이다.

年度別 '科學教育消息' 發刊 實績은 年間 10回씩 1989년과 1990년에는 170,000部, 1991년에는 200,000部를 發刊하였다.

3) 科學教育 情報提供

科學教育의 情報提供은 주로 매년 發刊되는 '科學教育消息'誌를 통하여 提供되지만 科學教具 常設 展示館을 運營함으로써 優秀한 科學教具 購入에 대한 情報를 提供하고 植物 및 動物, 骨格標本 등을 展示하고 있는 標本展示室은 自然에 대한 올바른 理解와 自然研究資料의 센터 役割을

擔當하며, 科學圖書室의 運營으로 國內外的 科學圖書를 비롯하여 新刊 科學情報誌 등을 提供함으로써 京畿道科學教育院은 명실공히 科學教育 情報 普及의 産室로서의 役割을 다하고 있다.

科學教育 세미나는 科學教育을 위한 情報提供과 敎員研修를 目的으로 市·郡 教育廳 科學擔當 獎學士 및 各級學校 科學擔當 敎師가 中心이 되어 科學作品 製作方案 協議, 科學科 專門 敎授의 諮問 機會提供 등의 時間을 마련하였다.

年度別 科學教育 세미나 開催 實績은 다음과 같다.

<表IV-126> 科學教育 세미나 開催 現況

年度	1989	1990	1991
區分			
開催回数	5回	5回	5回
參加人員	770名	780名	757名

[資料] 京畿道科學教育院 提供

3. 科學教育支援 活動

1) 科學教育研修 活動

科學教育院에서 實施하는 代表的 研修로는 中等學校 科學科擔當敎師 實驗研修와 컴퓨터 教育擔當敎師 一般研修가 있다. 그러나 1991년도부터 中等科學敎師 1正 資格研修가 科學教育院에서 實施됨에 따라 科學教育院의 研修機能이 한층 強化된 느낌이다.

科學擔當敎師 實驗研修는 實驗學習 指導能力을 向上시키고 探究學習 指導方法을 習得함으로써 科學科 敎授學習方法을 改善해 보자는 目的으로 實施되며, 컴퓨터 教育 一般研修는 컴퓨터 教育에 대한 理解를 增進

시키고 컴퓨터 指導能力을 伸張시키기 위해서 實施하고 있다. 다가오는 情報化 時代に 對備하여 科學教育院에서는 특히 컴퓨터 教育에 많은 努力과 支援을 아끼지 않고 있다. 1984년부터 運營해온 學生 컴퓨터敎室 외에도 1990년부터는 敎師 컴퓨터 敎室을 追加로 開設 運營해 오고 있다.

年度別 科學教育 研修 實績은 다음과 같다.

<表IV-127> 年度別 科學教育 研修 現況

年度	1989	1990	1991
研修區分			
科學敎師 實驗研修	2回, 189名	2回, 283名	2回 240名
科學敎師 1正 資格研修			1回 162名
컴퓨터教育 一般研修	4回, 311名	4回, 299名	5回 359名
敎師 컴퓨터 敎室		3回, 93名	6回 240名
학생 컴퓨터 敎室	6回, 223名	6回 183名	6回 220名

[資料] 京畿道科學教育院 提供

2) 成人科學敎室 運營

都市지역의 初·中學校 學父母를 對象으로 科學教育에 대한 理解를 增進시키고 生活의 科學化를 위한 知識情報의 提供을 目的으로 學生科學館 開館以後 매년 運營해 왔다. 運營 프로그램의 주된 內容은 各種 展示會 觀覽, 科學情報 提供, 生活科學 實驗 등이다.

年度別 成人科學敎室은 1989년에는 10回 450名, 1990년에는 10回 393名, 1991년에는 18回 774名을 實施하였다.

3) 自律 探究班 運營

科學에 대한 興味를 誘發하고 關心을 提高하며 科學의 思考力과 創意力, 探究力을 伸張시키기 위하여 科學教育院에서는 1990년 부터 國·中·

高校 學生들을 對象으로 自律 探究班을 運營해 왔다.

對象選定은 科學教育院에 通學이 가능한 水原市 및 隣近 市·郡 國·中·高學生으로서 本人과 父母가 希望하고 學業成績이 優秀하여 擔任과 學校長의 推薦을 받은 學生을 選定하였다.

初·中學生은 國民學校 2個班(60名) 中學校 1個班(40名)으로 編成하고 1日 2時間씩 50回 運營하였으며, 高等學生은 1個班 40名으로 編成하여 1日 6時間씩 10日(60時間)간 겨울放學 期間에 實施하였다.

4) 數學·科學 競試大會 開催

數學·科學이 教授·學習方法의 改善을 誘導하고 學生들의 創造的 思考力과 科學的 探究力을 伸張시키며 더 나아가 數學·科學 英才의 早期 發掘育成을 위하여 1989년부터 道內 數學·科學 競試大會를 매년 開催하였다. 年度別 競試大會 開催 現況은 다음과 같다.

<表Ⅳ-128> 數學·科學 競試大會 開催 現況

學校 區分	中 學 校				高 等 學 校			
	道 大 會		全 國 大 會		道 大 會		全 國 大 會	
年度	參加者數	入賞者數	參加者數	入賞者數	參加者數	入賞者數	參加者數	入賞者數
1989					120	50	18	14
1990	52	18			120	60	18	7
1991	180	66	18	8	150	60	18	16

[資料] 京畿道科學教育院 提供

5) 科學教育院 運營諮問委員會 組織 運營

科學教育院 運營의 活性化 方案을 摸索하고 各種 情報資料의 蒐集과 專門分野의 諮問指導를 받으며 研究機關 및 產業體와의 協助方案을 摸索하기 위하여 1989년부터 科學教育院 運營諮問委員會를 組織 運營해 왔다.

運營方針으로는 먼저 科學教育院 運營目的 遂行에 緊要한 案件을 蒐集 選定하여 諮問委員會에 回附한 다음, 諮問委員會에서 決議한 事項을 自體 또는 上部에 建議하여 解決하도록 하였다.

1989년부터 1990년까지 科學教育院 運營 諮問委員會에서 協議한 內容은 科學教育院과 地域產業體間的 協助 方案 摸索과 科學展示館 및 市·郡 教育廳 科學資料室의 運營 支援 方案, 成人科學教室, 學生科學教室, 自律 探究班 運營의 支援 等이다.

4. 資料普及 活動

1) 科學資料 開發 普及

(1) 中·高等學校 科學實驗書 및 科學實驗指導書 開發 普及

第5次 教育課程 改編에 따라 中·高等學校 科學科의 學生用 科學實驗書와 教師用 科學實驗指導書를 開發 普及하여 活用케 함으로써 實驗 實習을 통한 基礎科學教育의 質을 向上시키고 教授·學習方法을 改善토록 하는데 目的을 두고 1989년부터 開發에 着手하였다.

開發方法으로는 全國科學教育院이 各 教科別로 分擔 開發하여 이를 各 市·道科學教育院에 5部씩 普及하고 各 市·道科學教育院에서는 開發된 學習資料를 複寫 印刷하여 一線學校에 普及하는 方法을 취했다.

指導書의 開發을 맡아 開發委員會를 構成(研究委員 3名, 執筆委員 6名)하여 中學校 1, 2, 3학년 科學實驗 案內書(各學年 350部), 高等學校 人文系와 自然系用 實驗書와 實驗指導書 16種(各種 250部) 等 總19種 5,050部를 개발하였다.

(2) 科學展示物 探究學習案內書 發刊

科學展示物의 教育的 活用度를 提高시키고 科學展示物 觀覽 案內의 內實을 圖謀하기 위해서 科學教育院에서는 1990년 12월부터 科學展示物

探究學習案内書を 發刊하고 있다. 이 資料는 展示 主題別 探究學習案内書を 비닐 코팅하여 各 展示物에 提示하고 觀覽者가 이것을 自由롭게 活用토록 하는 것이며, 案内資料를 案内室에 備置하여 觀覽人 水準에 따라 配付活用하도록 하는 것이기도 하다.

科學展示物 探究學習案内書 發刊 實績은 다음과 같다.

1990년~1991년도에 發刊된 案内書는 科學展示物 探究學習 案内書가 90種 200面 100部, 展示主題別 探究學習案内書 揭示가 90種 220枚, 展示主題別 案内資料가 50種 120面に 1,000部를 各各 發刊하여 活用하도록 하였다.

(3) '原生生物의 生態 및 培養法' 發刊 普及

一線 科學教師들에게 原生生物의 培養에 관한 知識과 情報를 提供하고 培養生活과 實驗活動의 連繫를 통한 生物實驗의 活性化를 促進하기 위해서 原生生物의 培養法 冊子를 發刊 普及하였다. 1990년 10월에 發刊된 이 冊子에는 原生生物 12種에 대한 生態와 培養法이 詳細히 說明되어 있으며 道內 初·中·高等學校에 1,500部를 配付하였다.

2) 學生科學教室 運營

觀覽學習에 의한 學生들의 探究意慾을 鼓吹하고 科學 實驗學習 能力을 伸張시키기 위해서 運營되는 學生科學教室은 郡地域 奧地 所在 國民學校 5, 6학년, 中學校 1, 2학년 學生을 對象으로 觀覽學習, 實驗學習 컴퓨터 實習 등을 主要課程으로 實施하고 있다.

年度別 學生科學教室 運營實績은 다음과 같다.

<表IV-129> 年度別 學生科學教室 運營 現況

年度	實施期間	實施回數	參加學生數	備 考
1989	2.10~12.18	70回	3,196名	

1990	3.12~12.5	國:48回 中:15回	64回	2,759名	1988년까지는 1일 科學教室로 實施
1991	3.11~11.29	國:53回 中:16回	69回	2,967名	1989년부터 學生科學教室로 名稱을 變更함

[資料] 京畿道科學教育院 提供

3) 自然教材園 運營

學生들에게 自然觀察의 學習場을 提供하고 動·植物 生態研究의 機會를 賦與하기 위하여 1977년부터 計劃적으로 造成되어온 自然 教材園은 各級 學校에서 기르기 어려운 動·植物을 주로 飼育 栽培하고 있다.

自然 教材園은 植物教材園, 動物教材園, 岩石教材園, 氣象臺 등으로 構成되어 있는데 1991년 現在 自然教材園 現況은 다음과 같다.

<表IV-130> 自然教材園 構成內容 1991.3. 31現在

區 分	面積(m ²)(평)	棟(個所)	內 容
植物教材園	樹 木 園 8,664m ² 2,625(평)	2個所	樹木 44課 122種
	水生植物園 132m ² 40평	1個所	水生植物 6種 魚類 15種 破蟲類3種
	溫 室 92m ² 27.7평	1棟	盆林14種, 視葉植物38種 仙人掌51種, 蘭10種
岩石教材園	岩石園	1個所	岩石, 鑛物, 其他 62種
動物教材園	動物 209m ² 63.6평	2棟 (14칸)	哺乳類 2種 馬類 19種
	水族館 69m ² 21평	1室	淡水魚 9種 악어 1種 熱帶魚 6種
氣象臺	百葉箱 1, 地中溫度計8, 風向風速計1, 雨量計1, 蒸發計1		

[資料] 京畿道科學教育院 提供

Ⅲ. 護國教育院

1. 學生修練 活動

이 時期에 와서 護國教育院에서의 學生修練에 대한 樣相이 전과 다른 몇 가지의 變化를 엿볼 수 있다. 우선 高校幹部學生의 修練對象이 2學年에서 1學年으로 바뀌었다는 點과, 1988년까지 一部 懲戒對象의 問題學生들에게 實施했던 克己心培養修練과 京畿道內 敎職者子女大學生의 夏季放學을 利用한 教育도 1989년도부터 모두 中斷되었다. 또한 幹部學生의 修練目標은 과거의 '國民精神教育 9大德目的 生活化' 대신에 護國教育院 修練指標의 4大綱領인 '誠·孝·禮·忠精神의 生活化'로 設定한 것도 修練에 있어서의 方向提示가 明瞭하고 一貫性이 있다는 점에서 注目할 만하다.

1) 幹部學生修練

1989년도부터 幹部學生 修練對象을 高2에서 高1로 바꾸었고, 參加地域도 1990년까지 京畿·仁川으로 하였으나 1991년은 京畿道學生만 실시하였다. 다만 1989년만은 過度期的 措置로 1學年을 주로 하되 修練期間의 空白으로 인한 缺損을 방지하기 위해서 2學年 幹部學生에게도 修練機會를 마련했고, 특히 時代的인 混亂을 틈타 惹起되기 쉬운 偏向意識의 擴散을 防止하기 위하여 高等學校 幹部學生에 대한 別途의 特別修練도 實施했다.

修練期間은 指導性培養過程의 1·2學年 幹部修練은 4박 5일로 하고, 特別修練은 1박2일로 하였다. 이러한 현상은 1989년에 局限되었으며 '90년以後에는 1學年 幹部學生의 指導性培養修練으로 定着되었다.

修練內容에서 特異한 점은 講義에서 價値觀教育에 力點을 두고, 社會에 對應하는 國民姿勢, 指導者의 길, 分任討議에서 會議進行方法을, 心性修練, 事例發表를 다루었다.

特別修練의 教育內容으로서는 講義에서 理念教育에 重점을 두었으며, 그 외에, 民主市民의 生活姿勢, 健全한 學生文化, 偏向된 意識의 不當性, 北韓의 實態 등을 指導하였다.

課程別 修練實績은 다음과 같다.

<表Ⅳ-131> 指導性 培養 修練 實績

地域別 學年 年度	京 畿									仁 川			總 計		
	1			2			計			1					
	男	女	計	男	女	計	男	女	計	男	女	計	男	女	計
1989	1,787	1,389	3,176	234	133	367	2,021	1,522	3,543	400	399	799	2,421	1,921	4,342
1990	2,197	1,996	4,193	·	·	·	2,197	1,996	4,193	·	399	399	2,197	2,395	4,592
1991	2,393	2,197	4,590	·	·	·	·	·	·	·	·	·	2,197	2,197	4,590
計	6,377	5,582	8,259	234	133	767	4,218	3,518	7,736	400	1,198	1,198	7,111	6,513	9,523

[資料] 護國教育院 提供

<表Ⅳ-132> 幹部學生 特別修練 實績

地域 年度	京 畿			仁 川			總 計			備 考
	男	女	計	男	女	計	男	女	計	
1989	876	682	1,558	297	299	596	1,173	981	2,154	

[資料] 護國教育院 提供

2) 在外僑胞學生教育

教育目標은 첫째, 先進祖國 創造를 위해 不斷히 努力하며, 發展해 가는 祖國의 참모습을 보고, 希望찬 祖國의 未來像을 感知할 수 있도록 한다. 둘째, 祖國의 文化傳統과 美風良俗에 대한 理解 增進과 韓國人으로서의 矜持와 自負心을 鼓吹시킨다. 셋째, 民族의 同質性을 일깨워 자기가 누구인가를 알게 함으로써 民族意識과 祖國愛를 高揚시킨다. 넷째, 分斷된 祖國의 現實과 解產의 苦痛을 理解하고 統一의 當爲性을 認識시킨다. 다섯

제, 우리말과 우리글의 훌륭함과 所重함을 알게 한다. 여섯째, 成長하는 祖國을 위해 僑胞들이 무엇을 할 것인가 하는 使命感과 同參意識을 強化한다. 등 6個項을 設定하고, 教育方針으로서 첫째, 教育對象은 在外僑胞 男女學生으로 歐美公館에서 推薦한 參加希望者中 本院에 配定된 學生으로 하며, 둘째 師弟同行을 통하여 自律과 協同의 團體生活을 經驗케 하고, 셋째 學生 相互間의 親交 및 民泊 등의 기회를 통하여 親近感 一體感, 同胞愛를 실감할 수 있도록 指導하며, 넷째, 學生들의 自律的 討議 發表 등 學習의 興味와 意慾을 높이고 現場學習 및 視聽覺 資料의 活用 등 多樣한 教育方法을 適用 實踐했다.

教育內容은 一般教科(11~20時間), 現場學習(51~76時間), 特別活動(30~37時間)등으로 編成했다.

參加學生은 美國이 絶對多數를 차지하고 있으며, 다음이 캐나다, 獨逸 順이며 그밖에 香港, 인도네시아, 싱가포르, 오스트리아, 영국, 프랑스, 말레이시아, 스웨덴, 파키스탄, 베네쥬엘라, 벨름, 아바나, 스페인, 호주 등에서 1~2명 또는 3~4명이 참가했다.

<表IV-133> 僑胞學生 教育 實績

對象 年度別	美 國			카나다			獨 逸			其 他			總 計			備考 (中·高別)
	男	女	計	男	女	計	男	女	計	男	女	計	男	女	計	
1989	88	91	179	1	10	11				1	2	3	90	103	193	高校生
1990	50	49	99	25	13	38	8	4	12	6	11	17	89	77	166	"
1991	43	20	63	8	8	16	1	2	3	4	5	9	56	35	91	中學生
計	181	160	341	34	31	65	9	6	15	11	18	29	235	215	450	

[資料] 護國教育院 提供

2. 教員研修 活動

教員으로서의 資質과 專門性을 提高하여 現場教育의 效果를 極大化하

고 京畿教育의 與件과 課題를 理解시켜 教職使命 完遂와 教育 및 國家觀 確立에 寄與하고, 教育公務員으로서의 倫理意識 高揚에 힘써 教育方法과 學生指導力 및 事務能力을 伸張하는데 目的을 두고 교원연수를 실시하였다.

主要 教育內容으로서는 教養領域에 教職과 教師, 京畿獎學의 方向을, 職務領域에, 教育課程, 學習指導, 學級經營 및 進路教育, 生活指導, 文書管理, 教員人事規定 등을 編成 實施했다.

教員研修 및 各種 會議實績은 다음과 같다.

<表IV-134> 教員研修 實績 現況

種別 年度	新規任用 豫定者教育	國民學校 1正研修	教育專門職 研 修	初·中等校長 研鑽會	獎學行政 協議會	其他研修 및 세미나	統計
1989	708		63				771
1990	399	220		30	210	105	964
1991						282	282
計	1107	220	63	30	210	387	2017

[資料] 護國教育院 提供

IV. 栗谷教員研修院

1. 教員研修 活動

本院 專門職의 教授要員화와 靑적한 研修環境 造成으로, 地理的 條件 不備 및 研修課程 擴大로 인한 運營上의 隘路點을 극복하고, 地方化 時代에 副應하는 教育現場 支援 研修 活動을 展開함으로써, 民主教育 實踐 意志를 高揚하여 未來를 先導할 能力있는 韓國人을 育成하고자 하는 教員研修活動을 展開하였다.

이 期間('89~'91)동안 約 70餘個의 研修課程을 開設, 2萬餘의 敎員과 1800餘名의 一般人이 敎育을 받았다.

1) 敎員研修 內容

3個年間 실시한 約 70餘個의 研修課程中 每年 定期的으로 계속되는 기존 研修課程을 除外한 新規研修課程인 ① 幼稚園 一級資格研修 ② 養護業務兼職敎師研修 ③ 學習指導一般研修 ④ 主任敎師 研修 ⑤ 中堅實務者研修 ⑥ 國外視察敎育對象者 研修 등 主要 敎育內容을 소개하면 다음과 같다.

(1) 幼稚園 1級 正敎師 資格研修

幼稚園 敎育의 專門性 提高 및 資質 涵養을 위하여 每年 1級 正敎師 資格研修를 實施하였으며, 그 敎育內容은 다음과 같다.

<表IV-135> 幼稚園 一級 正敎師 資格 研修 內容 1990

領域	敎 育 課 程 敎 科 目	配定 期間	講 師		備考
			自體	外來	
教 養	1. 새 秩序 새 生活 實踐運動 2. 우리의 現實과 統一安保 3. 韓國經濟의 展望 4. 栗谷思想 5. 傳統思想과 文化 6. 敬老孝親 7. 環境保全 8. 健康 管理 9. 祖國分斷의 現實認識	24	21	3	
教 職	1. 幼兒敎育論 2. 敎育關係法規 3. 幼稚園 運營管理 4. 幼兒敎育思想史 5. 幼兒敎育과 初等敎育 6. 幼兒發達 7. 敎育哲學 8. 保安業務 9. 進路敎育	24	8	16	

專 攻	1. 幼兒敎育課程의 運營 2. 敎育計劃 3. 幼兒의 言語生活指導 4. 幼兒의 社會性 指導 5. 幼兒의 數概念 指導 6. 幼兒의 科學指導 7. 幼兒의 律動 指導 8. 幼兒의 音樂指導 9. 幼兒의 美術指導 10. 幼兒의 生活指導 11. 幼兒의 놀이 指導 12. 幼稚園 環境構成 13. 父母敎育 14. 幼稚園敎育活動 評價 15. 幼兒研究 16. 敎授媒體 活動의 實際 17. 幼兒健康 18. 幼兒福祉 19. 幼兒敎育의 進興 20. 母子保健 等	124	53	71	
行政 및 其他	1. 體育活動 2. Recreation 3. 評價 4. 健全歌謠 5. 行政時間	11	11		
總計 및 比率	總 計	183	93	90	
	比 率(%)	100	51	49	

[資料] 栗谷敎員研修員 提供

(2) 養護業務 兼職敎師 研修

養護擔當 敎師의 資質向上을 통하여 보다 더 養護 業務를 보다 더 效率的으로 遂行하고자 兼職敎師 研修를 實施하였으며, 그 研修內容은 다음과 같다:

<表 -136> 養護業務 兼職敎師 研修內容 1991

領域	敎 育 課 程 敎 科 目	配定 期間	講 師		備考
			自體	外來	
教 養	1. 바람직한 敎育者像 2. 未來에 對應하는 敎育 3. 우리의 現實과 統一安保	6	6		

專攻	1.養護擔當教師의 職務와 姿勢 2.身體檢査 測定 및 공부기록 3.學校保健教育和 養護相談의 實際 4.養護教師의 役割機能 5.環境 및 食品衛生 6.精神衛生 및 保健管理 7.전염성 질환과 예방 8.營養과 健康 9.國民保健과 헌혈 10.상비약의 활용과 약리학 11.基本看護學과 實習 12.기생충과 건강 13.眼科學 14.이비인후과학 15.피부과학 16.純潔教育 17.藥物誤濫用 18.健康管理 19.安全生活 20.효율적인 양호실 운영방안	54	19	35
其他	1.評價 2.行政時間	3	3	
總計	計	63	28	35
	比 率(%)	100	44	56

[資料] 栗谷教員研修院 提供

(3) 學習指導 一般研修

教育課程의 正常的인 運營方案을 研究하며, 基礎學力의 定着을 통한 密度 높은 教授-學習活動을 展開함으로써 學力을 持續的으로 伸張시키 기 위한 教授-學習 指導方法 技術 體得을 위한 學習指導 一般研修를 實施하였다. 그 教育內容은 다음과 같다.

<表IV-137> 學習指導 一般研修 內容 1991.7.21~8.1

領域	教育課程	配定 期間	講 師		備考
	教 科 目		自體	外來	
教養	1.새 秩序 새 生活 實踐運動 2.未來社會에 對應 하는 教育 3.우리의 現實과 統一 4.環境保健	8	2	6	

專攻	1.教育課程運營 2.教授-學習의 理論과 實際 3.教育評價 4.教育心理 5.授業媒體와 活用 6.情報社會와 컴퓨터 教育 7.平生教育 8.價値觀 教育 9.進路 教育 10.授業獎學 11.生活指導의 理論과 實際 12.相談指導 13.讀書指導	52	3	49
其他	1.評價 2.行政時間	3	3	
總計	計	63	8	55
	比 率(%)	100	13	87

[資料] 栗谷教員研修院 提供

(4) 中等 主任教師 研修

學校經營의 中間管理者인 主任教師의 資質向上과 職務能力을 倍加시 키고자 主任教師 研修班을 運營하였으며, 그 教育內容은 다음과 같다.

<表IV-138> 中等 主任教師 研修內容

領域	教育課程 教 科 目	配定 期間	講 師		備考
			自體	外來	
素養	1.바람직한 教育者像 2.주변정세와 統一안보 3.祖 國分斷의 現實理解	7	5	2	
職 務	1.主任教師의 職能과 役割 2.教育計劃樹立과 教 育課程運營 3.學校行政 4.生活指導 理論·相談 技法 5.進路指導의 實際 6.分任討議(人和關係)	14	5	9	
情緒 活動	1.早朝修練 및 散策 2.瞑想의 時間	3	3		
其他	1.開講式 2.行政案內 3.修了式 4.早朝修練	3	3		
總計	計	27	16	11	
	比 率(%)	100	59	41	

[資料] 栗谷教員研修院 提供

(5) 中堅實務者 補修課程

敎壇 支援行政을 強化하고 一般職의 資質向上을 기하고자 中堅實務者 補修課程班을 運營, 研修를 實施하였다. 그 教育內容은 다음과 같다.

<表IV-139> 中堅實務者 補修課程 研修內容

領域	教育課程	配定 期間	講師		備考
	教科目		自體	外來	
教養	1.教育監과의 對話 2.學校教育 3.英才教育 4.우리의 現實과 統一 5.開放經濟政策과 國民經濟 6.標準語와 한글 맞춤법 7.公職者의 姿勢 8.傳統音樂의 理解 9.栗谷思想 10.體育 11.健康管理 12.에어로빅 13.Recreation 14.祖國分斷의 現實理解 15.京畿鄉土文化等	42	18	24	
	職務 共通	1.文書管理 2.安保業務 3.非常對備 4.會計實務 5.財產管理 6.民願實務 7.物品管理	13	4	9
職務 專攻	1.人事管理 2.行政學 3.學校教育活動의 支援 4.情報社會化와 事務自動化 5.教育原理 6.教育行政의 理論과 實際 7.韓國教育의 當面課題 8.行政管理 9.教育自治 10.科學教育 11.幼兒教育 12.特殊教育 13.現代教育哲學發展 14.學校造景의 基礎 15.施設管理 16.教育財政 17.學校社會와 人間關係 18.先輩公務員과의 對話 19.教育法規 20.行政法 21.豫算實務 22.分任討議	62	13	49	
其他	1.行政時間 2.評價	6	6		
總計	計	117	41	76	
	比率(%)	100	35	65	

[資料] 栗谷敎員研修院 提供

(6) 外國視察 對象者 修練課程

國際化를 爲한 國外視察 對象者의 眼目を 높이기 爲하여 修練課程을 運營하였다. 그 教育內容은 다음과 같다.

<表IV-140> 外國視察 對象者 修練課程

領域	教育課程	配定 期間	講師		備考
	教科目		自體	外來	
教養	1.國際化 時代와 敎員의 能力開發 2.世紀的 歷史 전환과 韓國教育의 進路 3.전환기에 처한 敎職者의 姿勢	8	3	5	
其他	1.分任討議 2.行政時間 3.設問調查 4.開講·修練式	9	9		
總計	計	17	12	5	
	比率(%)	100	71	19	

[資料] 栗谷敎員研修院 提供

2) 敎員研修 實績

本院에서 實施한 敎員研修 實績은 對象別, 課程別이 多樣하며, 各種 研修를 받아 自己가 몸담은 職場에서 敎職使命의 完遂를 爲해 精進하고 있으며, 그 敎員研修 實績은 다음 <表IV-141>과 같다.

<表IV-141> 敎員研修 實績

對象	研修課程	1989年		1990年		1991年		
		計劃	實施	計劃	實施	計劃	實施	
敎員	幼稚園 1.幼稚園 一級 正敎師 資格研修	80	77	90	90	100		
	初等	1.一級 正敎師 資格研修	210	209	1150	1054	800	
		2.新規任用 敎員研修	210	207	360	921	1500	751
		3.校監 資格研修	155	155	158	157	170	170
		4.養護業務 兼職 敎師 研修	60	53			50	50
	5.校監·專門職 職務研修	70	70	200	210	100	109	

教 員	1.新規任用候補 教員 研修	100	344	800	746	800	509
	2.女教師 研修	200	220				
	3.新規任用 教員研修	350	150	100	98		
	4.主任教師(敎務·研究·學生)研修	600	592				
	5.國外 視察 教育對象者 研修(國·中)	400	250	300	308	400	301
	6.退職 豫定者 研修(國·中)	30	24			50	38
	7.敎導敎師 一般研修	80	76	60	77	80	
	8.敎科別 一般研修(國·英·數)	200	136	350	228	280	119
	9.體育科 一般研修(國·中)	50	42	30	40	50	38
	10.中學科 社會科 敎師研修	180	156	300	271	230	203
	11.校監 資格研修			100	102	40	37
	12.養護業務 兼職敎師研修	40	44	30	49	50	50
	13.校監·專門職 職務研修	50	50	100	99	50	49
	14.他 市·道 轉入 中等敎員 任用 豫定者 研修				138		

[資料] 栗谷敎員研修院 提供

'89년도에는 研修計劃人員 5075名中 4097명이 研修를 받았으며 '90년도부터 敎員研修課程과 種別이 多樣해지고 中等 校監資格 研修가 新設되었으며, 對象人員도 前年度에 비해 크게 增加되었다.

'91年度는 前年度에 비해 크게 달라진 것은 없으나 退職豫定者 社會適應 敎育과 中等 學習-指導 一般研修가 新設된 것이 特徵이다.

2. 學生修練 活動

學生들에게 野營修練 活動을 통하여 情緒를 純化하고 開拓精神과 浩然之氣의 氣象을 涵養하며 協同精神과 秩序意識을 鼓吹시킴으로써 國家

社會의 發展에 寄與할 수 있는 健全한 靑少年을 育成한다는 目標아래 '87년부터 부분적으로 實施하던 學生修練 課程을 '89년도부터 強化시켰다. 本院의 學生修練 敎育內容은 다음과 같다.

1) 修練內容

<表IV-142> 學生修練 敎育課程 內容 1991

區分	對 象	敎 育 課 程	配當時間			備考
			國	中	高	
素養 敎育	國·中·高	1.野營의 基本 2.栗谷思想 敎育 및 遺跡地 案內	3	3	3	
	中·高 國	1.分任討議 및 나의 主張 2.父母님께 드리는 글 1.작짓기 Recreation	1	3	3	
集團 活動	中·高	1.體育活動(씨름, 권투, 칠봉, 평행봉) 2.Recreation(포크댄스, 릴레이) 3.아침 修練 4.奉仕活動 5.檢閱 6.분임편성구호(단결력·협동심) 7.추적활동(관찰력 개척정신) 8.膽力 訓練		9	9	
	國·中·高	1.아침修練(기상, 체조, 구보) 2.모닥불놀이 準備 및 指導 3.오락(和合) 4.점호	5	6	6	
體力 鍛鍊	國·中·高	1.克己訓練(홀라잉 점프, 타이어 통과, 로츠오르기, 통나무건기, 링던지기, 거꾸로 오르기, 흔들 다리, 타잔타기, 칠길 통과, 파도타기, 봉짚고넘기, 등판오르기)	2	2	2	
行政 時間	"	1.入賞式 및 修鍊式 2.野營修練 案內 3.修鍊所感文 作成 4.裝備返納 및 大清掃	3	4	4	
總 計			14	27	27	

[資料] 栗谷敎員研修院 提供.

2) 修練實績

'89~'91년도까지 學生들의 克己心 및 開拓精神 培養과 協同心(人間關係) 및 相扶相助 精神 教育을 涵養시키기 위하여 학생 野營 修練을 實施 하였으며 그 實績은 다음과 같다.

<表IV-143> 修練實績

年度	課 程	計劃人員	實施人員	期 數	期 間	備考
1987	學生野營修練	2,300	1,438	15	7.20-10.21	
1988	"	4,300	3,497	28	4.25-10.7	
1989	"	4,500				
1990	"	5,183	5,850	26	4.16-9.21	
1991	"	7,290	7,290	45	4.8-10.16	
總 計		23,573	18,075			

[資料] 栗谷教員研修院 提供

V. 道立 圖書館

1. 京畿道立水原圖書館

1) 藏書 現況

圖書館은 원래 그 自體가 住民들의 自己學習과 繼續的인 成長을 圖謀 하는 社會教育 施設이다. 本 圖書館은 道內 地域社會人의 敎養과 調查研究에 奉仕하려는 文化, 社會教育 機關으로 社會教育 發展에 이바지하기 위한 教育情報 提供을 위하여 圖書 및 各種記錄類의 蒐集, 整理, 保存과 圖書 等の 閱覽提供 및 利用資料 支援을 위해 노력하였다.

公共圖書館으로서 充分한 資料를 提供하고자 여러 部門에서 必要로

하는 圖書를 擴充하기 위하여 購入 圖書에 있어서는 當館 藏書 擴充計劃에 따라 年次的으로 適時에 擴充하되 良書를 選擇 購入하고 資料 蒐集 活動을 強化하였다.

1989년부터 1991년까지의 言語別 圖書擴充 現況과 分野別 圖書擴充 現況은 다음과 같다.

<表IV-144> 言語別 圖書擴充 現況 1991.8.31現在

區分 年度	計	國 內 圖 書						共産圈特殊資料		外國 圖書
		小計	基本藏書	兒童巡迴	移動圖書館	教科書	非圖書	圖書	非圖書	
1989	125,883	120,002	76,813	25,257	11,890	5,865	177	916		4,915
1990	119,052	113,471	75,694	20,569	11,073	5,958	177	946	1(시청각)	4,634
1991	121,175	115,521	77,473	20,425	11,486	5,960	177	946	1(시청각)	4,707

[資料] 京畿道立水原圖書館 提供

<表IV-145> 分野別 圖書擴充 現況 1991.8.31現在

年度	計	000	100	200	300	400	500	600	700	800	900	共産圈 特殊資料
		總類	哲學	宗教	社會科學	純粹科學	技術科學	藝術	語學	文學	歷史	
1989	125,883	12,123	4,495	2,858	26,939	8,017	15,668	6,068	4,184	34,110	10,455	916
1990	119,052	10,247	4,580	3,043	26,509	7,800	14,483	5,710	4,124	31,813	9,796	947
1991	121,175	10,607	4,665	3,108	26,885	7,916	14,830	5,759	4,128	32,438	9,892	947
共産圈 (特殊)	947	68	25	3	442	5	24	28	11	246	95	947

[資料] 京畿道立水原圖書館 提供

2) 利用者 現況

本 圖書館은 在學生이나 再修生들이 주로 補充學習 場所로 利用되던 傾向이었으나 一般人들의 利用을 확대시켜 圖書館 社會教育 施設의 機

能을 완수하기 위해 努力하였다.

따라서 1983년까지는 館內 閱覽만 施行하던 것을 1984년부터는 平生 教育의 次元에서 圖書館 利用人의 底邊擴大와 利用의 效率性을 높이기 위하여 館外 貸出 會員을 募集하여 館外 貸出을 實施하였다.

館外 貸出 會員은 一般人 및 大學生이며 1回 貸出 期間은 7日로 하였으며 1回 3冊까지 圖書를 貸出하여 一般人의 圖書 利用의 편의를 提供하였다. 年度別 圖書 利用 現況을 보면 다음과 같다.

<表IV-146> 利用者 現況 1991.11.28現在

年度	區分 利用者數	利用 別		利用者 區分			
		有 料	無 料	一般·大學生	中·高生	國校生	公務員
1989	223,385	140,850	82,535	88,418	103,593	30,054	1,320
1990	177,564	139,825	37,739	75,550	90,948	9,692	1,374
1991	142,174	122,416	19,758	47,172	75,244	9,205	10,553

[資料] 京畿道立水原圖書館 提供

<表IV-147> 圖書利用 現況 1991.11.28現在

區分	類別 計	000	100	200	300	400	500	600	700	800	900	
		總類	哲學	宗教	社會科學	純粹科學	技術科學	藝術	語學	文學	歷史	
1989	館內	94,901	36,003	2,372	1,760	10,462	5,017	4,457	4,456	2,579	23,156	4,639
	館外	412,865	43,316	15,788	4,879	43,431	15,376	8,207	4,418	2,615	215,215	59,620
1990	館內	81,002	29,286	1,362	1,309	7,577	2,993	2,758	4,672	2,912	24,656	3,477
	館外	77,301	4,210	3,149	2,302	6,127	2,393	3,054	2,137	1,159	49,660	3,110
1991	館內	31,058	1,721	1,367	828	3,543	946	1,499	1,152	844	17,723	1,435
	館外	88,270	28,087	1,401	1,493	1,187	3,686	3,285	5,113	4,211	25,461	3,716

[資料] 京畿道立水原圖書館 提供

3) 特色事業

(1) 巡迴移動 圖書館 運營

巡迴移動 圖書館은 圖書館 奉仕活動을 來館者로 局限하던 靜的 奉仕에서 책을 들고 利用者를 찾아나서는 動的 奉仕로 轉換하여 遠距離 住民들에게 圖書館 資料를 이용할 수 있는 機會를 直接 베풀기 위해 그들이 必要로 하는 圖書館 資料를 自動車에 싣고 定期的으로 特定한 停留場을 訪問하여 一定 時間동안 停留하면서 圖書를 貸出해 주었다.

(2) 情報 資料室 運營

學父母를 對象으로 한 子女教育 情報 資料室과 職場人을 위한 職場人 情報 資料室을 設置·運營하였다.

子女教育 情報 資料室 加入會員은 330名으로 讀書討論會 10回와 漢文 教室 36회를 實施하였으며, 職場人 情報 資料室은 加入會員 29名으로 讀書討論會 10回와 讀書 館外 貸出을 實施하였다.

2. 京畿道立城南圖書館

1) 藏書 現況

本 圖書館은 學習環境이 不備한 學生들에게 學習環境과 資料를 提供해 주고 地域住民에게 필요한 情報를 提供하기 위하여 設立되었으며 특히 圖書館資料를 蒐集, 整備, 保存하여 學生들의 學習, 敎養, 娛樂 등을 위한 資料를 閱覽하게 하고 家庭의 學習環境이 不備한 學生들에게 施設을 開放하여 學習環境을 提供해 주며 또한 各級 學校圖書館과 情報交換을 통하여 그 運營에 도움을 주기 위하여 努力해 왔다.

이를 위해 圖書資料 擴充計劃에 따라 良書 購入을 위해 圖書選定委員會를 運營하였으며, 1983년 開館 當時 28,000여권이었으나 1991년에는 114,501卷으로 擴充하였다. 年度別 藏書 擴充 現況은 다음과 같다.

<表IV-148> 年度別 藏書 擴充 現況 1991.8.31現在

年度	合計	國內 書						日書	洋書
		小計	一般	參考	兒童	巡迴文獻	定刊物		
1989	102,413	101,709	50,271	19,448	11,851	17,341	2,798	190	514
1990	112,997	112,285	55,918	21,319	13,639	18,309	3,100	191	521
1991	114,501	113,787	56,493	21,508	13,658	19,030	3,100	191	521

[資料] 京畿道立城南圖書館 提供

2) 利用者 現況

本 圖書館은 地域實態에 맞추어 館外 貸出 閱覽制와 幼兒 專用 閱覽室을 設置·運營하였다.

圖書館 閱覽室 施設 現況과 年度別 館內·館外 圖書室 利用者 現況은 다음과 같다.

<表IV-149> 閱覽室 施設 現況 1991.6.15現在

區分	事務室	休憩室	閱 覽 室							其他	合計
			綜合資料	參考	定刊	어린이	一般	學生	小計		
室 數	4	2	1	1	1	2	2	4	11		17
座席數			50	24	40	126	394	730	1,364		1364
面 積	74	32	97	37	39	85	153	280	691	382	1179坪 (3891m ²)

[資料] 京畿道立城南圖書館 提供

<表IV-150> 圖書館 利用者 現況 1991.6.1現在

年度	區分	一般 및 大學生	中·高生	어린이	計
1989		249,822	186,172	32,897	468,891
1990		259,190	160,287	35,493	454,970
1991		114,098	71,169	13,326	198,593

[資料] 京畿道立城南圖書館 提供(1991)

<表IV-151> 資料室 利用者 現況 1991.6.1現在

年度	室別	參考資料室	定期刊行物室	어린이室	子母室	綜合資料室	計
1989		5,658	38,136	28,080	6,269	42,447	120,590
1990		5,740	44,672	28,791	8,431	44,532	132,166
1991		1,854	17,279	11,740	2,909	22,450	56,232

[資料] 京畿道立城南圖書館 提供

<表IV-152> 圖書類別 利用 現況 1991.6.1現在

類別 年度	總類	哲學	宗教	社會科學	純粹科學	技術科學	藝術	語學	文學	歷史	計
1989	81,975	12,334	6,921	37,629	47,926	17,043	12,005	8,540	255,444	66,873	546,690
1990	43,707	15,374	7,693	29,049	21,782	16,391	10,625	6,522	372,977	95,755	619,875
1991	13,564	5,583	3,120	10,843	8,654	6,447	4,764	2,932	109,943	15,491	181,341

[資料] 京畿道立城南圖書館 提供

<表IV-153> 館外 貸出會員制 運營 實績 1990.12.31現在

區分 年度	會 員 數						利用者	利用圖書數
	一般中高中生	어린이	幼兒	主婦	教職員	計		
1989	3,365	1,707	50	100	145	5,367	28,803	90,909
1990	4,722	2,454	68	187	221	7,652	30,064	100,763

[資料] 京畿道立城南圖書館 提供

<表IV-154> 年度別 巡迴移動文庫 運營 實績 1990.12.31現在

區分	年度	文庫數	巡迴回数	支援圖書	利用者	利用圖書數
學校文庫	1989	17	5	17,400	47,447	277,549
	1990	18	5	18,000	51,790	271,223
職場文庫	1989	4(1)	5	5,200	8,829	58,037
	1990	3(3)	6	7,200	11,733	68,290

[資料] 京畿道立城南圖書館 提供

※文庫數()은 軍部隊임.

3) 特色事業

(1) 移動圖書館 運營

圖書館 利用이 어려운 遠距離 地域 또는 利用 時間이 不便한 市民들을 대상으로 '89년 11월 21일 찾아가는 圖書館 “까치호”로 命名된 자동차에 책을 싣고 城南市內를 巡廻하며 無料로 資料를 빌려주는 移動圖書館으로써 地域住民의 知的 欲求를 充足시키고자 취미, 오락 등의 文化生活과 子女教育에 관한 最新 情報를 적극 提供 奉仕하여 “움직이는 圖書館”으로서의 면모를 나타냈다.

移動圖書館 運營實績은 1989년에는 3회 1571명이, 1990년에는 25회 15151명이 利用하였다.

(2) 讀書會 運營

讀書를 통해 새로운 知識과 情報를 얻고, 모임을 통하여 自己發展을 圖謀하고자 어린이, 中高生, 主婦를 對象으로 讀書會를 運營하여 平生 讀書習慣의 契機를 造成하는 知的, 文化的 活動을 支援하였다.

讀書會 運營實績은 1989년 어린이 216명, 中高生 49名, 主婦 152名으로 總33회 417名이 參加하였으며, 1990년에는 어린이 328名 中高生 82名, 主婦 154명으로 總 38회 564명이 參加하였다.

3. 京畿道立果川圖書館

1) 藏書 現況

本 圖書館은 公共圖書館으로 國內外 資料를 蒐集, 保存, 活用하고 地域 社會의 教育과 鄉土文化 發展에 이바지 하며 市民에게 閱覽 및 參考에 대한 資料 支援을 目的으로 各種 讀書資料 및 記錄類를 蒐集, 整理, 保存하고 讀書閱覽을 통해 地域社會 住民들에게 資料와 情報를 提供하였다.

開館 當時 各種圖書 12,543卷으로 出發하였으나 1991년 現在 82,096卷

으로 擴充하였다.

한편, 健全한 讀書氣風을 造成하고 讀書에 興味와 意慾을 심어주기 위하여 現代施設에 幼稚園 및 國民學生 主婦 閱覽室을 設置하여 健全한 情報生活에 도움이 되도록 運營하였다. 또한 격의없는 民願을 수렴하여 圖書館 運營에 反映하고자 民願奉仕室을 運營하였다.

<表IV-155> 言語別 藏書擴充 現況 1990.8.31現在

區分 年度別	計	國 內 書					洋書	口書	
		小計	一般	兒童	參考	巡迴文庫			
1989	68,176	67,242	46,041	7,783	2,561	10,857	859	75	
1990	75,146	74,212	60,986	8,201	2,570	12,455	859	75	
1991	卷數	80,088	79,154	54,459	8,408	3,010	13,277	859	75
	比率	100	98.9	67.9	10.5	3.8	16.6	1.1	0.1

[資料] 京畿道立果川圖書館 提供

<表IV-156> 分野別 藏書擴充 現況 1991.8.31現在

分野別 年度別	計	000	100	200	300	400	500	600	700	800	900	
		總類	哲學	宗教	社會科學	純粹科學	技術科學	藝術	語學	文學	歷史	
1989	68,176	6,999	2,882	1,956	12,342	3,393	4,898	2,996	1,880	25,468	5,362	
1990	75,146	7,359	3,108	2,173	13,359	3,858	5,702	3,443	2,064	28,146	5,934	
1991	卷數	80,088	7,723	3,194	2,239	15,062	41.46	6,795	3,627	2,105	29,046	6,151
	比率	100	9.6	4.0	2.8	18.8	4.2	6.1	3.7	2.3	40.8	7.7

[資料] 京畿道立 果川圖書館 提供

2) 利用者 現況

本 圖書館은 閱覽室面積 1710m²에 1048席의 閱覽席을 保有하고 館內

와 館外, 一般 및 大學生 各級學校 學生과 主婦를 相對로 貸出活動을 實施하였으며, 閱覽室 및 圖書館 利用者 現況은 다음과 같다.

<表IV-157> 閱覽室 現況

區分	合計	一般 閱覽室				特殊 閱覽室				
		小計	男學生	女學生	一般	小計	어린이	參考室	新刊定刊室	컴퓨터
座席數	1,048	816	264	216	336	232	96	46	42	48
面積(坪)	450.4	311.7	101.9	87.2	122.6	138.7	45.4	43.6	33.9	15.8

[資料] 京畿道立果川圖書館 提供

<表IV-158> 圖書館 利用者 現況 1991.8.31現在

年度	國民學生	中·高校生	一般·大學生	計
1989	25,290	170,613	241,377	437,280
1990	27,649	154,352	252,663	434,664
1991	13,272	102,193	176,036	291,501

[資料] 京畿道立果川圖書館 提供

<表IV-159> 資料室 利用者 現況 1991.8.31現在

年度	어린이室	資料利用室	參考閱覽室	定期刊行物室	計
1989	25,036	30,863	12,310	19,432	87,641
1990	23,764	44,080	9,934	34,145	111,923
1991	17,426	36,659	5,411	24,790	84,286

[資料] 京畿道立果川圖書館 提供

3) 特色事業

(1) 童話口演 講習會

자모를 對象으로 童話口演의 理論 및 實技學習을 短期集中的으로 實施하여 子女教育에 도움을 주고 自我成長과 情緒 涵양에 도움이 되도록 노력하였다.

새동 어머니회에서 강사를 초빙하여 實施하였으며 8회에 걸쳐 18명이 修了하였다.

(2) 圖書館 現場學習

果川市 및 隣近地域 國民學校 5학년을 對象으로 1個學校씩 招待하여 圖書館 利用 指導, 讀書指導 및 見學을 實施하여 圖書館과 親近感을 갖도록 하였다.

1991년 8월말 現在 5個校 1,403名을 招待하여 教育을 實施하였다.

4. 道立 市·郡 圖書館

各 市·郡에 設立되어 있는 道立圖書館 現況은 다음과 같다.

도서관명	소속기관	관장직급	주소
도립송탄도서관	교육부	지방행정주사	송탄시 서정동 770
도립남양주도서관	교육부	지방행정주사	미금시 지금동 158-3
도립여주도서관	교육부	교육장	여주군 여주읍 상리 201
도립광주도서관	교육부	지방행정주사	광주군 광주읍 경안리 47-1
도립포천도서관	교육부	지방행정주사	포천군 포천읍 신읍리 33
도립용인도서관	교육부	교육장	용인군 용인읍 김량장리 254-291
도립김포도서관	교육부	행정주사보	김포읍 북면리 460-2

第 V 章

地方自治外 京畿道教育委員會

第4章 地方自治와 京畿道教育委員會

第1節 京畿道議會 文化教育分科委員의 發足

I. 構成과 機能

1. 構成

1991년 6월 20일 市·道議會 議員 選舉 實施로 京畿道議會 議員 117名이 當選되었으며 地方自治法 제54조 規定에 의하여 文化教育委員은 17명으로 構成되었다.

委員長에 魚慶贊, 幹事에 元睦喜, 委員에 安熙仁, 鄭完立, 韓謹履, 金相完, 鄭漢株, 金學云, 柳天馨, 李達承, 金用太, 李重翼, 尹用燮, 李相哲, 洪英杓 議員이 選任되었고, 專門委員으로 李容雨가 취임했다.

1991년 11월 20일 第51回 道議會에서 財務, 商工委員會가 增設됨에 따라 文教委員會가 文化教育 委員會로 改正되고 委員中 尹用燮, 李相哲, 洪英杓 議員이 他委員會의 委員으로 바뀌었고 보궐선거에서 當選된 韓仁守 議員이 委員으로 選任되었다.

<魚慶贊 文化教育委員長 人事>

道議會 文化教育委員長에 選出된 魚慶贊 議員 人事말을 통해 “부덕한

저를 문화교육 위원장에 선출해 주신 여러 의원들께 우선 감사의 말씀을 드리겠습니다. 앞으로 의원님들의 뜻을 받들어 경기교육 발전을 위해 민의를 수렴 도민의 입장에서 소신껏 일 하겠다”고 천명했다.

2. 文化教育委員 名單

職位	姓名	생년월일	地域	政黨	學 歷	經 歷
委員長	魚慶贊	1939 9. 20	楊平3	民自黨	한양대 교육대학원 졸업	서울시정 자문위원 학교법인 우진학원 설립 이사장
幹事	元陸喜	1939 8. 19	富川5	民自黨	건국대 졸업	한국기독교 서점협의회 전국 부회장 부천남지방 장로회 회장
委員	安熙仁	1932 12. 6	水原7	民自黨	중앙대 졸업	통일민주당 중앙상무위원 민주자유당 중앙상무위원
"	鄭完立	1956 3. 5	城南5	民自黨	고려대 경영대학원 졸업	한국 YMCA 전국 청소년연맹 중앙회장 한양식품공업주식회사 대표이사
"	韓謹履	1932 2. 17	安養6	民自黨	고려대 경영대학원 졸업	국제토탈리 제375지구 총계 안양시 시장자문위원장
"	金相允	1946 12. 8	光明2	民自黨	건국대 중퇴	광명시 체육회 검도연맹 회장 선진질서 추진 위원
"	鄭漢株	1928 12.13	安山1	民自黨	연세대 경영대학원 수료	전 노동부 장관 한국 노총 위원장
"	金學云	1935 8. 28	九里3	民自黨	경희대 경영대학원 수료	민주평화통일 자문회의 구리시 협의회장 민자당 구리시 지역당고문
"	柳天馨	1938 12.15	平澤2	無所屬	홍익대 중앙대학원 수료	한국일보 코리아 타임즈 기자 (주)태라 회장
"	李達承	1937 6. 20	南楊州3	民自黨	고려대 경영대학원 졸업	민자당 부위원장 광동중고등학교 총동창회장
"	金用太	1936 2. 29	平澤1	無所屬	경상대 수료	학교 법인 청담학원 설립 초대이사장 평택 부용장학회 회장
"	李重翼	1942 5. 26	漣川1	民自黨	고려대 졸업	연천 중·실업고등학교 총동창 회장 연천군 교육청 교육 자문위원
"	韓仁守	1947 7. 30	始興1	民自黨	미·버나민대 졸업 경희대 행정대학원수료	MBC텔런트 실장 한국텔런트협회 감사 시흥시 애향회 부회장
專門委員	李用雨	1942 6. 30	富川	民自黨	순복음신학대 졸업	통일민주당 경기도 지부 총무국장 민주자유당 경기도지부 민원실장

3. 文化教育委員 身分事項

○ 辭職：① 議員이 辭職하고자 할 때는 本人이 서명날인한 辭職書를 議長에게 提出한다.

② 辭職의 許可여부는 討議없이 表決한다. 다만 閉會중에는 議長이 이를 許可할 수 있다.

○ 懲戒：① 의장은 법 제78조에 해당하는 징계대상 의원이 있을 때에는 이를 本會議에 보고하고 징계자격 특별위원회에 회부한다.

② 위원장은 소속위원중에서 징계대상자가 있을 때에는 議長에게 이를 보고한다. 이 경우 의장은 제1항의 규정에 의하여 본회의에 보고하고 징계자격 특별위원회에 회부한다.

③ 의원이 징계대상자에 대한 징계를 요구할 때에는 의원 10인 이상의 찬성으로 징계사유를 기재한 요구서를 의장에게 제출하여야 한다.

④ 3항의 징계요구가 있을 때에는 의장은 이를 本會議에 보고하고 징계자격 특별위원회에 회부한다.

⑤ 의장은 징계자격 특별위원회로 부터 징계에 대한 심사보고서를 접수 즉시 본회의에 부의하여 의결한다.

4. 文化教育委員의 機能

文化教育委員은 京畿道 教育·學藝事務를 관장하는 기관(道教育廳)소관에 관한 의안과 청원심사 등을 처리하는 직무를 행한다.

II. 運營

1. 會議 規則

○ 議事日程과 開會日時 : 委員會의 의사일정과 開會일시는 위원장이 간사와 협의하여 정한다.

○ 위원회에서 동의 : 위원회에서 동의는 특별히 다수의 찬성자를 요하지 아니하며 동의자의 1인이상의 찬성으로 의제가 된다.

○ 위원회의 제안 : 文化教育委員會는 教育·學藝 사무를 소관하는 教育委員會의 審議·議決을 거쳐 教育監이 提出한 소관 안전에 대한 심사결과 수정안이나 대안등을 제출할 수 있다.

○ 위원회의 의사·의결 정속수 : 위원회는 재적위원 1/3이상의 출석으로 개최하고 재적위원 과반수의 출석과 출석인원 과반수의 찬성으로 의결한다.

위원장은 표결권을 가지며 可否가 동수일 때는 否決된 것으로 본다.

○ 위원장의 보고서 제출 : 위원회는 안전의 심사를 마친 때에는 심사경과와 결과 기타 필요한 사항을 서면으로 의장에게 보고하여야 한다.

○ 위원회 회의록 : 위원회는 위원회 회의록을 작성하고 다음 사항을 기재한다.

- ① 開會·회의중지와 산회의 일시
- ② 의사일정
- ③ 출석위원의 서명
- ④ 출석한 공무원·진술인의 성명
- ⑤ 심사안전명
- ⑥ 의사
- ⑦ 표결수

⑧ 위원장의 보고

⑨ 위원회에서 종결되거나 본회의에 부의할 필요가 없다는 안전명과 그 내용

2. 主要 案件 處理 實績

1) 第49回 臨時會(1991. 8. 12)

○ 京畿道教育委員會에 出席答辯할 수 있는 關係 公務員의 범위에 관한 條例案

○ 京畿道教育委員會 公印 條例案

○ 京畿道教育委員會 行政事務 監査 및 調査에 관한 條例案

○ 京畿道立 學校 設置 條例중 改正條例案

○ 京畿道 中學校 無試驗 入學추천방법과 중학군 및 학군에 관한 조례중 개정 조례안

2) 第50回 臨時會

(1) 第1次(1991. 10. 14)

○ 1991년도 第2回 教育費特別會計 追加更正 豫算案

(2) 第2次(1991. 10. 18)

○ 1991년도 第2回 教育費 特別會計 追加更正 豫算案

○ 京畿道 教育·學藝에 관한 各種手數料 徵收條例中 改正條例案

3) 第51回 臨時會(1991. 11. 20)

○ 京畿道教育監表彰條例中 改正條例案

○ 京畿道中·高等學校 特別獎學生에 관한 條例中 改正條例案

- 京畿道 科學 및 教育資料 展示會 條例中 改正條例案
- 京畿道 學校環境 淨化委員會 設置條例中 改正條例案
- 京畿道立 圖書館設置條例中 改正條例案
- 京畿道社會教育協議會 設置條例中 改正條例案
- '91行政事務監査計劃

第2節 京畿道教育委員會의 出帆

I. 教育自治의 發進

1. 地方教育自治의 意義와 教育委員會의 本質

地方教育自治制度는 地方自治團體가 自治의 一般原理에 따라 教育事務를 遂行하는 制度이다. 教育은 一般行政과 다른 獨自性과 特殊性이 있으며 高度의 知性이 要求되는 專門性을 要求하고 政治로부터 中立을 維持하여 教育行政의 安定性을 確保하기 위하여 地方自治團體의 教育·學藝에 관한 事務를 관장하는 별도의 行政組職을 構成하여 運營하는 制度로서 教育의 自主性과 專門性을 살리고 地方教育의 特殊性을 고려하여 地方自治團體의 教育·科學·體育·其他 學藝에 관한 事項을 독자적으로 審議·議決하기 위하여 市·道에 한하여 執行機關인 教育監과 함께 設置·運營하는 受任型 審議 議決機關이다.

2. 教育委員會의 出帆

1990년 12월 31일 地方自治法이 改正되고 1991년 3월 8일 地方教育自

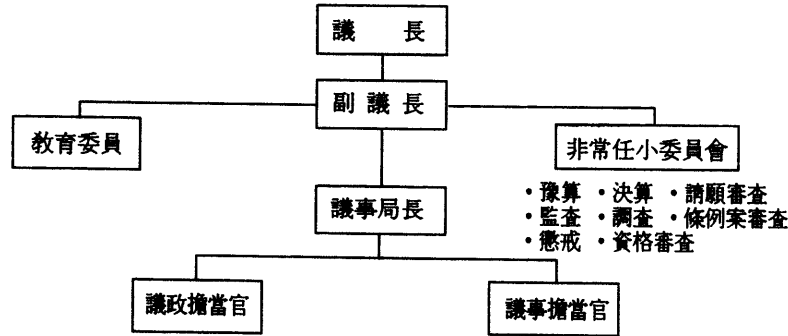
治에 관한 法律이 制定된 이후 教育委員 選出過程을 거쳐 1991년 9월 2일 最初로 京畿道教育委員會가 出帆하게 되었다.

教育委員會가 構成되기까지의 主要過程은 다음과 같다.

- 1) 1988. 4. 6 地方自治法規 教育法 全文 改正
 - 地方自治團體 設定(市·道 및 市·郡·區)
 - 地方自治團體에 審議 議決機關으로서 教育委員會를 執行機關으로 教育廳 設置
- 2) 1990. 12. 31 地方自治法 改正
 - 議會 議員 選舉 : 1991. 6. 30 以內 實施
 - 地方自治團體長 選舉 : 1992. 6. 30 以內 實施
- 3) 1991. 3. 8 地方教育自治에 관한 法律制定
 - 廣域教育自治制 實施 : 市·道에 한하여 심의의결 기관인 教育委員會와 執行기관인 教育監을 두되 最初로 實施되는 地方議會議員 選舉日부터 實施
- 4) 1991. 3. 26 市·郡·區 議會 議員 選舉
 - 教育自治制 實施
- 5) 1991. 4. 25 市·郡·區 議會 構成
- 6) 1991. 6. 20 市·道 議會 議員 選舉 실시(경기도 117명)
- 7) 1991. 7. 14 第3代 市·道 議會 開院
 - 教育委員 選出 公告
- 8) 1991. 8. 10 教育委員會 教育委員 選出(경기도 26名)
- 9) 1991. 9. 2 初代 教育委員會 開院

II. 構成과 機能

1. 構成



1) 教育委員의 選出

京畿道 教育委員의 選出過程은 다음과 같다.

1991년 7월 8일 道議會 議長이 教育委員 選出日을 公告하여 7월 9일부터 7월 20일까지 36개 市·郡議會에 입후보자 등록을 하였다. 입후보자로 등록된 인원은 경력자 78名, 비경력자 74名이었다.

1991년 7월 21일부터 7월 30일까지 市·郡別 후보자 2名씩 總 65名(경력 42, 비경력 23)의 후보자를 추천하여 1991년 8월 10일 道議會에서 教育廳別 1인씩 總 26名(경력15, 비경력11)의 教育委員을 選出하였다.

2) 議長 選出

1991년 9월 2일 第1회 京畿道教育委員會 本會議에서 2次 投票 結果 總票 26票중 崔炳翊 委員이 16票, 安基鶴 委員 8票, 李寬雨 委員 2票로 最高 得票者인 崔炳翊 委員이 議長으로 當選되었다.

3) 崔炳翊 議長 就任

1991년 9월 2일 初代 教育委員會 議長으로 就任한 崔炳翊은 그의 就

任辭에서 本道의 教育發展과 教育의 民主化를 爲해 헌신할 것을 밝혔다. 崔炳翊 議長의 就任辭 內容은 다음과 같다.

오늘 地方自治時代의 開幕을 여는 京畿道教育委員會의 歷史的 開院式에서 開會辭를 하게 된 것을 매우 영광스럽게 생각합니다.

아울러 경기도교육위원회의 개원을 祝賀해 주시고자 자리를 함께 해주신 韓 愼履 教育監님 李在昌 知事님 그리고 柳錫輔 道議會 議長님을 代理한 韓謹履 副議長님을 비롯한 귀빈 여러분께 감사의 말씀을 드립니다.

尊敬하는 京畿道教育委員會 委員 여러분

우리는 地方教育自治制를 成功의 으로 이끌어 教育의 民主化를 이룩해야 할 歷史的 使命을 안고 있습니다. 위원님들께서 아시는 바와 같이 地方自治制度는 教育의 自主性과 專門性 그리고 政治的 中立性을 特別히 保障하기 爲하여 地方自治團體의 여러 事務중 教育 學藝에 관한 事務만을 別도의 기관을 구성해서 분장 운영하게 함으로써 地方教育의 內實을 다지고 民主的 教育發展을 도모하자는데 그 의의가 있다고 생각합니다.

따라서 우리는 地方教育自治制度의 本質과 內規 그리고 關係 法令과 教育委員會의 운영 등 專門的인 知識의 함양에 부단한 努力을 경주해야 할 것이며 道教育廳의 施策方向과 主要業務를 살펴보고 諸般業務를 효율적으로 추진하여 教育의 成果를 거양할 수 있도록 最大의 支援과 協助를 함으로써 委員會의 권능과 소임을 完遂하는데 最善을 다해야 하겠습니다.

특히 우리 京畿道는 首都生活圈에 位置하고 있어 地理的·經濟的·文化的으로 볼 때 특수여건을 가지고 있으며 이에 따라 教育의 으로 풀어 나아가야 할 當面課題도 산적되어 있는 줄로 알고 있습니다. 어느때보다도 이 자리에 계신 위원님들에게 教育에 대한 各별한 愛情과 發展意志가 要請된다고 하겠습니다.

끝으로 여러모로 부덕한 이 사람이 京畿道教育委員會 議長으로서 막중한 所任을 完遂할 수 있도록 여러 위원님들의 지도편달을 바라며 자리를 함께 해주신 여러분의 家庭에 幸運이 함께 하시길 祈願합니다.

1991년 9월 2일

경기도교육위원회 議長 崔 炳 翊

2. 教育委員 名單

職位	姓名	生年月日	出身地	學 歷	經 歷
議長	崔炳翊	1923 3. 4	議政府	고려대 졸업	의정부 고등학교 교장 의정부시, 평택군 교육장
副議長	沈相熙	1933 12. 15	安城	성균관대 경영대학원 수료	학교법인 청송학원 안성여성 설립 초대이사장 사단법인 대한한약협회 중앙회 수석부회장겸 경기도 지부장
委員	文濟福	1938 1. 7	水原	중앙대 졸업	수원중앙 리온스클럽 회장 수원 문화원 이사
"	全永壽	1939 4. 4	城南	경희대 졸업 동대학원 수료	성남시 체육회 부회장 수원지방검찰청 청소년 선도위원
"	崔命植	1925 2. 25	安養	경성사범학교 특과 졸업	과천, 안양남, 안양서, 문원국교 교장 고양군 교육장
"	趙雄來	1947 12. 24	東豆川	성균관대 경영대학원 수료	통일 주체 국민회의 대의원 동두천 교육청 체육진흥회 연합회장
"	林淳哲	1925 3. 2	光明	단국대 졸업	광명남, 광명, 광성국민학교 교장 포천군 교육장
"	李殷基	1921 7. 25	富川	경성사범 특설강습과 졸업	영흥, 소사, 부천시, 계수, 고천국교 교장 부천시 위민 봉사위원
"	朴順子	1958 10. 12	安山	경희대 대학원 졸업	안산시 초대여성단체 연합회 회장 민주평화통일 자문회의 자문위원
"	金雨龍	1921 7. 15	平松	단국대 졸업	송탄시 선거관리 위원회 위원 육군 사관학교 조교수
"	柳信烈	1933 1. 23	軍浦	경원대 경영대학원 졸업	의왕 백운 리온스클럽 회장 시흥군 의왕시 선거관리위원회 위원
"	洪龍基	1934 9. 10	南楊州	경희대 졸업	동화중학교 교감 남태평양 물산(주)대표이사
"	林奎哲	1938 4. 15	驪州	경희대 졸업	민족통일 여주군 협의회 회장 평화통일 정책 자문위원
"	崔達萬	1937 2. 15	華城	동아대 졸업	국토통일원 통일교육 전문위원 한국자유총연맹 오산시 지부장
"	金慶培	1941 4. 16	平澤	평택고 졸업	안중로타리 클럽 회장 평택군 체육회 이사
"	黃 濯	1926 1. 28	坡州	서울사대부설 교육행정연수원수료	파주군 교육회 회장 파주군 체육회 이사
"	權五星	1942 5. 10	高陽	경희대 졸업	농곡중학교 교사 일산중학교 교사

"	俞一濬	1922 10. 1	廣州	성균관대 졸업	교하중학교 교장 하남시 시정 자문위원장
"	李炳載	1930 7. 14	漣川	선린상고 졸업	연천군 행정자문위원회 연천군 선거관리위원회 부위원장
"	李曉鍾	1926 9. 18	抱川	국민대 졸업	백학, 화현, 궁평, 영북, 송우, 정교, 가 산 국 교 교장 국사편찬 위원회 조사위원
"	金弘柱	1932 12. 15	加平	춘천농고 졸업	가평경찰서 정보계장 가평읍장
"	高大先	1935 5. 10	楊平	단국대 대학원 졸업	서울교육대학 전임강사 장안 전문대학 교수
"	宋基鶴	1921 6. 9	利川	수원고농 졸업	진주농과대학 학장 이천농고 교장
"	宋在權	1941 9. 2	龍仁	동아대 수원행정대학원 졸업	국제로타리 3750용인로타리 클럽회장 용인군 선거관리 위원
"	趙漢承	1939 8. 15	金浦	연세대 교육대학원 졸업	통진중합고등학교 교장 부천 전문대학 강사
"	李寬雨	1924 11. 18	江華	경성공립공업 5년 졸업	강화군, 포천군, 김포군 교육장 성남제2, 성남수진국교 교장

3. 教育委員의 身分事項

教育委員의 身分은 市·道議會의 當選 公告가 있는 날부터 發生하며 當選의 效力은 訴訟 提起가 있더라도 그것이 確定되기까지는 教育委員의 身分은 喪失되지 않으며 다음의 事由로 그 身分을 喪失하게 된다.

○ 任期滿了 : 任期란 教育委員으로서의 資格을 갖는 一定한 期間을 말하는데 任期滿了란 이 期間이 모두 무사히 끝남을 의미한다.

○ 辭職 : 자기의 원에 의해서 직을 辭任할 때는 본인이 서명 날인한 辭職書를 議長에게 提出하여 教育委員會에 許可를 받아야 한다. 단, 休會 중에는 議長이 許可할 수 있다.

○ 退職 : 教育委員이 兼職할 수 없는 직에 就任할 때 被選舉權이 없게될 때, 징계에 의하여 除名될 때에는 당연히 教育위원직이 喪失된다.

地方自治와 京畿道教育委員會 1000

○ 除名：教育委員의 資格을 그 意思에 반하여 剝奪하는 것을 內容으로 하는 一方的 行爲

4. 機能

1) 審議·議決權

教育委員會는 當該 地方團體의 教育·學藝에 관한 다음 각호의 事項을 審議 議決한다.

- (1) 市·道議會에 提出할 條例案
- (2) 市·道議會에 提出할 예산안 및 決算안
- (3) 市·道議會에 提出할 特別부과금, 사용료, 수수료, 분담금 및 가입금의 부과와 징수에 관한 사항
- (4) 基本財産 또는 積立金의 설치, 管理 및 처분
- (5) 重要 재산의 취득 처분
- (6) 公共施設의 설치 管理 및 처분
- (7) 法令과 조례에 규정된 것을 제외한 예산의 의무부담금이나 권리의 포기
- (8) 請願의 受理와 처리
- (9) 其他 法令과 市·郡條例에 의하여 그 권한에 속하는 사항

2) 行政事務 監査 및 調查權

教育委員會는 當該 地方團體의 教育 學藝에 관하여 監査 또는 調查할 수 있다.

- (1) 教育行政 機關(道教育廳, 下級教育廳)
- (2) 教育研究기관(教育研究院, 科學教育院)

- (3) 教育研修 수련기관(教員研修院, 護國教育院, 野營場)
- (4) 圖書館
- (5) 教員·學生 厚生福祉 기관
- (6) 各級 學校(특정사안 관련 학교중 사전 교육감과 협의)
- (7) 위탁사무 처리법

3) 請願 受理權

教育委員會는 教育委員의 소개를 얻어 提出된 請願을 受理하여 調査 처리한다.(憲法 제25조, 自治法 제65조 제67조 제1항 지방교육자치에 관한 법률 제24조)

4) 自律權

教育委員會는 內部組織, 教育委員의 身分, 會議 및 징계에 관한 會議 規則 등 스스로 決定할 수 있는 自律權을 가진다.

Ⅲ. 運營

1. 會議 規則

○ 教育委員會의 定期會는 매년 11월 1일에 集會하며 回期는 定期會와 臨時會를 합하여 年間 40日을 超過할 수 없다.

○ 會期中에는 本會議 및 小委員會가 議案을 審議할 수 있으며 小委員會는 本會議의 閉會 중이라도 教育委員會의 議決이 있거나 教育監의 要求가 있을 때에는 開會하여 案件을 審議할 수 있다.

○ 會期는 教育委員會의 議決事項으로써 地方自治法에 規定된 會期의 범위 내에서 自律的으로 定할 수 있다.

2. 會議 原則

1) 議事 定足數

地方教育自治에 관한 法律 제15조 제1항에 教育委員會의 議事定足數는 在籍委員 1/3以上으로 開議한다고 規定하고 있다.

2) 議決 定足數

(1) 在籍教育委員 과반수의 出席과 出席교육위원 과반수의 찬성으로 의결되며 議長은 議決에 있어 表決權을 가지며 可否 同數인 때는 否決된 것으로 본다.

(2) 特別 定足數

○ 議長團 不信任 決議는 在籍委員 1/4以上の 同意에 의해 發意되어 在籍委員 過半數의 贊成이 있어야 可決된다.

○ 豫算上 執行 不可能한 決議의 再決議는 在籍委員 過半數의 出席에 出席委員 2/3 以上の 贊成으로 可決된다.

○ 教育委員의 除名 決議는 在籍委員 2/3以上の 贊成으로 可決된다.

3. 主要 案件 處理 實績

1) 第1回(第1次 本會議 1991. 9. 2)

○ 議長 副議長 選舉의 件 : 2次 投票 結果 崔炳翊 委員이 16票로 當選되었으며, 副議長 選舉에서도 2次 投票 結果 沈相熙 委員이 14票로 副議長에 當選됨

○ 第1回 京畿道教育委員會 임시회 會議錄 署名委員 選出의 件 : 會議錄 署名은 議長과 매회기마다 選出된 2人 이상의 教育委員 및 議事局長이 署名토록 되어 있는데 文濟福 委員과 李寬雨 委員이 選出 됨

○ 第1回 京畿道教育委員會 臨時會 會期決定의 件 : 9월 2일 1일間으로 결정됨.

○ 教育監 人事 및 業務報告의 件 : 韓環 教育監은 人事와 業務報告에서 本道の '91학년도 重要施策인 '健全한 生活氣風 振作, 基礎教育의 充實, 科學實業教育의 進興, 敎職使命의 完遂, 教育行政의 民主化 定着, 教育環境 및 與件의 改善'을 밝힘.

2) 第2回(第1次 本會議 1991. 10. 17)

○ '91 第3回 追加경정예산안

○ 예산심사 소위원회 구성의 건

○ 第2回 京畿道教育費 特別회계 세입·세출 追加경정예산안 심의의 건

○ 第2回 教育費 特別회계 세입·세출·追加경정예산안 심의의 件

3) 第2回(第2次 本會議 1991. 9. 19)

○ 第2回 教育費 特別會計 追加경정예산안 : 京畿道教育費 特別會計 관리국 소관 세출예산 중 본청 장 세출비 관 教育廳 시설비 중 오억원과 본청 장 예비비 관 예비비 3억원을 삭감하고 본청 장 시설비 관 기타시설비를 5억원으로 증액함.

4) 第3回 本會議

○ 會期決定의 件 : 第3次 臨時會의 會期는 10월 15일 1일간으로 함.

○ 會議錄 署名委員 選出의 件 : 崔命植 委員과 宋在權 委員이 選出됨.

○ 京畿道教育·學藝에 관한 각종 手數料 징수 조례 중 改正 조례안 심의의 件：在籍委員 26名 중 23名 찬성으로 原案대로 無修正 可決됨.

5) 第4回 本會議

- 會期決定의 件：第4次 臨時會의 회기는 10월 28일 1日間으로 함.
- 會議錄 署名委員 選出의 件：李殷基 委員과 宋基鶴 위원이 選出됨.
- 1991년도 行政事務감사 실시 시기 및 期間결정의 件：定期會 期間중인 11월 4일부터 11월 6일까지 3日間으로 결정함.
- 1991년도 행정사무감사 계획서 승인의 件：在籍委員 26명 중 在席委員 25명의 贊成으로 原案대로 可決됨.

6) 第5回 第1次 本會議(91. 11. 1)

- 會期決定의 件：1991년 11월 1일부터 11월 11일까지 11日間으로 결정함.
- 1992년도 第3回 京畿道教育費 特別會計 세입 세출 추가경정예산안에 대한 提案說明：韓懷 京畿道教育監이 1992년도 豫算編成의 基本方向을 說明함.
- 1991년도 行政事務監査 書類提出 要求의 件：宋基鶴 委員이 提案說明을 함.
- 豫算決算 小委員會 構成의 件：金慶培 委員의 提案說明이 있는 후 11월 2일부터 11월 10일까지 監査活動 期間인 3日間을 제외한 6일동안 활동기로 결정함.
- 會議錄 署名委員 選出의 件：林淳哲 委員과 高大先 委員이 選出됨.
- 條例審査 小委員會 構成의 件：趙漢承 委員의 提案說明이 있는 후

質疑 및 討論, 表決에 들어갔다. 그 결과 原案대로 可決됨.

7) 第5回 第2次 本會議(별칭)

- 1991년도 行政事務監査結果 報告書 採擇의 件：監査小委 宋基鶴 위원장의 報告로 監査結果 報告書는 原案대로 採擇됨.
 - 京畿道教育監 表彰條例 中 改正條例案 審議의 件
 - 京畿道 中·高等學校 特別獎學生에 관한 條例 중 改正條例案 審議의 件：
 - 京畿道 科學 및 教育資料 展示會 條例 中 改正條例案 審議의 件
 - 京畿道 學校 環境淨化委員會 設置 條例 中 改正條例案 審議의 件
 - 京畿道立 圖書館 設置 條例 中 改正條例案 審議의 件
 - 京畿道 社會教育 協議會 設置條例中 改正條例案 審議의 件
 위의 6個 案件은 條例小委 金雨龍 위원장의 審査報告가 있었으며 原案대로 통과됨.
 - 南陽國民學校 位置 移轉承認案 審議의 件
 - 1992학년도 小規模 公立 國民學校 統廢合 承認案 審議의 件
 - 江西中學校 양사分校 廢止 承認案 審議의 件
 - 1991년도 公有財產變更 管理計劃 承認案 審議의 件
 - 定數物品 取得處分承認案 審議의 件
- 위 5개 案件은 鄭東旭 管理局長의 提案說明이 있는 후 承認案 原案대로 可決됨.
- 1991년도 第3回 京畿道教育費特別會計 歲入·歲出 追加更正豫算案 審議의 件：京畿道教育廳 鄭東旭 管理局長의 提案說明이 있는 후 1991년 11월 11일 原案대로 결정됨.

○ 1992년도 歲入·歲出 豫算案 審議의 件:1991년 11월 2일 鄭東旭 管理局長의 事項別 說明과, 質疑가 있는 후 1991년 11월 11일 豫算案의 수정부분은 수정안대로 기타 부분은 원안대로 可決됨.

IV. 議會 議事局

議會 議事局은 議政擔當官과 議事擔當官으로 組織되었으며 初代 議事局長에는 金在善이 1991. 7. 15자로 就任하여 京畿道教育委員會의 開院을 準備했다.

第 VI 章

2000年代를 향한

京畿教育發展 展望

第6章 2000年代를 향한 京畿教育 發展 展望

第1節 2000年代의 韓國教育 座標

I. 韓國教育 發展의 方向과 指標

우리나라의 教育은 1945년 世紀 初半의 日帝 植民地 教育에서 벗어났으나 곧이어 同族相殘의 6·25動亂을 겪게 되었음에도 混亂과 逆境을 극복하고 國民 가슴마다에 불타고 있던 教育熱을 바탕으로 教育을 통한 國際發展의 기틀을 다지는데 꾸준한 努力을 기울여 온 것이 사실이다.

그 동안 우리 教育은 充分하지 못한 教育 與件 속에서도 教育機會를 擴大하고 國民의 資質 向上과 國民的 力量 增大에 힘쓴 結果 祖國 近代化의 基盤을 構築하였으며 蓄積된 力量을 바탕으로 '88서울올림픽을 成功的으로 마치고 世界속의 韓國으로서 先進國으로 跳躍하려는 段階에 이르게 되었다.

그러나 이제 21世紀를 보다 活氣차고 보람있게 맞이하려는 現時點에서 지난 날의 教育을 돌이켜 볼 때 教育機會의 擴大 등의 量的 發展에 비해 教育의 本質的 追求나 國民潛在力의 最大限 實現에 寄與하지 못했다는 反省을 하지 않을 수 없다. 따라서 오늘의 教育 現實을 直視하고 未來社會를 豫測하여 京畿教育 發展의 方向과 指標를 設定하는 것은 매

우 뜻있는 일일 것이다.

京畿教育 發展은 韓國教育 發展의 한 部分이며, 또한 教育發展은 國家 發展의 하나의 指標에 해당된다. 따라서 京畿教育 發展을 展望하기 위해서는 韓國教育 發展의 方向과 指標를 먼저 살펴 보아야 할 것이다.

1. 2000年代의 人間像

2000년대의 韓國社會는 自律化·民主化 社會, 高度産業·情報化 社會, 福祉, 文化 社會 그리고 國際化·統一指向 社會가 될 것이라고 豫測된다.

따라서 이런 未來사회에 必要한 人間像으로 '2000년대의 教育받은 人間像'을 要約 提示한다.¹⁾

첫째, 主體的 人間이다. 主體的 人間은 상황에 단순히 예속되거나 적응해 나가기를 거부하고 狀況을 자신의 목적과 의도에 따라 民主的으로 변화시키고 이용하는 사람이다. 그러나 主體的 行動에는 결과에 대한 責任이 따르고, 타인의 주체성도 인정해 준다는 윤리적 制約이 따른다는 것을 인정한다.

둘째, 知性的 人間이다. 知性人은 理性的 판단이 요구되는 상황에 感情이 작용하는 것을 경계하고 피한다. 그는 合理과 非合理을 의식하고 그 정당성 여부를 주장한다. 또한 知性人은 科學精神을 높이 평가한다.

셋째, 道德的 人間이다. 道德的인 人間은 단지 '이래야 된다'는 정도가 아니라 '이렇게 함으로써 실제로 보람과 삶의 의미를 찾을 수 있었다.'하는 수준에까지 자신의 價値觀을 체득하고 있어야 한다. 그는 우리가 共同運命體라는 점을 깊이 인식하고 道德精神, 秩序, 協同意識, 公益精神이 투철하고 바른 職業倫理를 가지고 공과 사를 구별할 줄 안다.

넷째, 民主的 人間이다. 民主社會의 주인은 모든 시민이기 때문에 시민은 우선 主人精神을 가지고 있어야 한다. 민주적 시민은 사회나 국가의 문제를 모두의 문제로 인식하고 그것을 해결하기 위하여 책임감을 가지고 自律的으로 參與하는 태도를 갖는다. 그는 權利뿐만 아니라 義務도 있음을 알고 있다.

다섯째, 創造的 人間이다. 創造的인 人間은 현상 유지에 만족하지 않는다. 누구나 생각하지 못한 생각을 해내거나 남이 내딛지 않은 분야를 開拓하기 좋아하고 그로부터 보람을 느낀다.

여섯째, 國際的 人間이다. 國際的 人間은 그 안목이나 활동 무대가 나라 밖까지 뻗어 나가는 進取的인 인간이며, 전 인류를 포함하는 공동체 의식을 가진 인간이다. 그는 한국 문화와 전통에 대해서 自負心을 가지며 세계 속에 韓國 文化를 진출시킨다.

일곱째, 健康한 人間이다. 健康은 幸福의 절대적 條件이다. 인간의 모든 일의 성취는 건강을 前提로 하고 있다. 개인의 건강은 그가 가진 力量과 素質이 유감없이 최선의 기능을 하느냐의 여부에 의해서 알 수 있다.

이는 비단 身體的인 것뿐만 아니라 精神的인 것까지를 포함한다.

여덟째, 學習하는 人間이다. 미래의 교육에서 극복되어야 할 教育觀의 하나는 교육이 일정한 時間과 場所에서만 일어날 수 있다는 생각이다.

學習하는 人間은 불확실성에 대해서 寬容性, 開放性 및 積極性을 보이며, 學習의 結果보다는 過程에 더 큰 관심을 보인다.

이상의 여덟가지의 특성을 종합하여 말한다면 2000년을 향하여 教育이 양성해야 할 人間은 '自我實現人'이라고 할 수 있다. 개인은 자신의 고유한 諸力量을 統合的으로 실현하려는 動機를 가지고 있으며 그것이 만족될 때 최대의 生動感과 意味를 갖게 된다.

1) 韓國教育開發院, 《2000년을 향한 국가장기발전構想》, (서울:民族文化文獻), pp 8.

2. 教育發展의 기본 方向

앞에서 살펴 본 2000년대의 人間像에 합당한 人間으로 教育하기 위한 韓國教育 發展의 基本方向을 살펴 보면 다음과 같다.

첫째, 人間教育의 深化이다. 教育은 教科目を 가르치는 것이 아니라 人間을 가르치는 것이다. 따라서 人間性에 긍정적인 成長을 促進시켜 주지 못하는 教科教育은 無意味하다고 할 수 있다. 教育이란 총체적인 개인간의 만남에서 비롯되는 개인내의 총체적인 變化를 따져서 평가 받아야 할 사업이다. 智慧로운 머리, 풍부한 感性, 튼튼한 身體는 어느것 하나도 손실해서는 안될 人間성의 측면이며 이것들은 有機的인 統合性을 가지고 2000년대의 韓國人의 特徵을 이루어야 한다.

암기 위주의 主知主義 教育은 점차 퇴색될 가능성이 많다. 지루한 암기 학습은 컴퓨터로 대체될 것이므로 教育은 컴퓨터가 가질 수 없는 고급의 人間的인 能力과 人格의 發展에 더욱 큰 비중을 두어야 한다.

둘째, 教育의 質的 高度化이다. 해방 후 教育機會가 누구에게나 開放되고 教育이 社會의 上昇移動의 주된 수단으로 인식됨에 따라 教育需要는 폭발적으로 증가하고 그에 따른 教育機關의 증가도 막대하였다. 그러나 教育의 質的인 면은 量的인 성장만큼 改善되지 못한 것이 사실이다. 教育의 質的 수준에 따라 자라나는 世代의 人間性이 高揚될 수도 枯渴될 수도 있는 것이다. 教育의 질적 高度化에 영향을 미치는 요소로는 教育內容, 學習活動 및 方法, 教師의 資質, 施設과 物理的인 與件, 學校의 風土, 教育財源, 教育評價方法, 教育의 研究·開發 등 다양한 차원이 포함되므로 보다 포괄적이고 高次的인 努力이 要請된다.

셋째, 教育發展의 均等化이다. 憲法 第29條 1項에 “모든 國民은 能力에 따라 均等하게 教育을 받을 權利를 갖는다.”라고 규정함으로써 教育機會의 均等을 보장하고 있다. 教育發展의 均等化를 위해서 質이 양호한 학

교는 보존되어야 하며, 낙후된 학교는 우선적으로 支援받아야 한다. 또한 모든 사람에게 똑같은 教育環境을 제공하는 것이 教育의 均衡을 의미하지는 않는다. 個性, 價値觀, 適性에 따라 國民은 다른 教育目標를 가질 수 있으며 이는 다양한 프로그램과 방법을 導入함으로써만 달성할 수 있다. 英才, 遲進兒, 肢體不自由兒 등의 특수집단은 특수교육을 받아야 하며 상이한 教育시설 教育프로그램,교사를 요구하는데 유의한다.

넷째, 教育體制의 開放化이다. 미래 사회에서는 學校教育이 教育의 전부라는 등식이 성립되기 어려울 것이다. 학교 밖에서도 훌륭한 人間性이 형성될 수 있으며 그 環境이 학교보다 더욱 큰 教育的 價値를 가질 수 있다. 憲法 第29條에 삽입된 平生教育의 理念은 2000년대를 예견한 進取的인 方向 設定으로 받아들여져야 하며 ‘學習하는 福祉社會’를 성취하여야 한다.

다섯째, 教育環境의 福祉化이다. 學校의 物理的인 與件과 社會心理的인 풍토는 教育의 성과에 지대한 영향을 미친다. 따라서 큰 문제로 제기되고 있는 過大規模學校와 過密學級, 2部制 授業 그리고 교사 1인당 學生數의 문제는 解決되어야 한다. 그리고 厚生福祉施設의 不足과 老朽化는 물론 學校 주변 環境의 非教育的 시설은 시정되고 ‘즐거운 학교’, ‘생동감 넘치는 학교’를 구현하여야 한다.

여섯째, 人力開發의 效率化이다. 한국 教育은 그 동안 經濟發展의 추진체 역할을 수행하였다고 평가되고 있다. 제2의 산업 혁명 기반 위에 성립된 產業化의 時代는 노동 집약적 산업 대신에 頭腦集約的 産業이 등장할 것으로 전망된다. 科學技術은 가속적으로 팽창하고 있고 국가간의 경쟁은 치열하다. 이런 상황에서 教育이 수행하여야 할 과제는 高度產業社會를 주도할 수 있는 人力과 知識을 생산해서 그들을 效率的으로 산업계에 공급하여야 한다.

일곱째, 教育의 自律化와 專門化이다. 教育의 자율화와 전문화는 教育

계의 오랜 숙원이다. 教育의 自律化란 국민이 教育에 대한 諸般 的사결정에 참여할 수 있음으로써 보장된다. 教育의 專門化는 教育의 특수성을 잘 이해하고 거기서 오랜 경력을 가진 專門要員이 教育을 운영함으로써 보장된다.

3. 教育發展의 指標

教育發展의 量的 指標는 크게 첫째, 就學對象人口에 대한 教育機會의 擴大指標, 둘째, 學級당 學生數, 교원당 學生數, 學級당 學級數 등으로 대표되는 教育與件의 改善指標, 셋째, 이러한 指標들의 실현을 가능케 해주는 教育投資의 擴大指標 등 세가지로 나누어 볼 수 있다. 「2000년을 향한 國家長期發展構想」에 나타난 教育發展 指標를 간추리면 다음과 같다.

1) 就學對象人口의 變化

1983년도를 기준으로 할 때, 總人口는 2001년에 1.26배 증가하여 약 50,183,000명에 이를 것이나 6세부터 21세까지의 就學適齡人口는 0.98배로 오히려 약간 감소할 것으로 展望된다. 이를 學校級別로 보면 유치원이 1.06배, 國民학교와 高等學校가 1.01배로 약간 증가하는 반면에 中學校가 0.94배, 大學(교)이 0.93배로 다소 감소할 것이다. 이러한 就學對象人口의 전반적인 감소는 教育與件의 改善을 보다 용이하게 해 줄 것으로 기대된다.

2) 教育機會의 擴大指標

學校級別로 진학을 및 취학률의 증가는 教育機會의 擴大를 위하여 필수적이다. 1991년에서 2001년까지의 진학을 추청하여 보면 中學校 진학률은 계속 100%에 이를 것이고, 高等學校 진학률은 91.6%에서 95.5%로, 大學 진학률은 56.9%에서 68.6%에 이르게 될 것으로 추정된다.

3) 教育與件의 改善指標

교육여건은 일반적으로 教育활동을 가능하게 하는 物的, 人的 條件으

로서 教育施設과 教員의 確保를 의미한다. 學級當 學生數 및 教員當 學生數 指標를 要約 提示하면 <表VI-143>와 같다.

<表VI-1> 學級當 學生數 및 教員當 學生數 指標 單位:명

구분 년도	學級當 學生數 지표			교원當 學生數 지표		
	1983	1991	2001	1983	1991	2001
학교급별						
유치원	34.9	27.5	15.0	32.2	18.0	12.0
國民학교	46.9	40.1	33.0	41.7	35.8	30.0
중학교	63.9	42.6	37.0	42.2	28.2	23.3
고등학교	58.1	45.2	35.0	31.9	23.5	18.8
대학(교)				34.1	28.7	19.7
특수학교	13.3	12.3	9.2	9.8	8.2	5.6

[資料] 韓國教育開發院, 國家長期發展構想(教育部門)

4) 教育投資의 擴大指標

教育機會의 擴大와 教育與件의 改善, 教育의 質의 高度化 등 政策課題의 수행을 위해서 막대한 豫算이 소요될 것으로 전망된다. 公教育費 總규모가 GNP와 대비하여 1983년의 6.9%에서 2001년에는 7.1%까지 증대되어야 하며 GNP 대비 정부 부담의 教育投資規模는 公教育費中 학부모 부담률을 점차 축소시키고 公共投資를 확대시킨다는 원칙에 따라 1983년의 GNP 3.8%에서 2001년에는 4.6%로 확대되어야 할 것이다.

II. 韓國教育의 發展 展望

韓國教育은 現在 誤導된 教育觀, 零細한 教育財政, 低下된 教員의 士氣不足과 落後된 教育施設, 停滯된 教育內容 및 方法, 深化된 教育隔差 등 많은 教育發展 阻害要因을 안고 있다.

이런 教育發展 阻害要因을 解決하기 위해서 앞에서 살펴 본 韓國教育 發展의 方向과 指標를 바탕으로 제시된 韓國教育의 發展 展望을 要約하면 다음과 같다.

1. 教育의 人間化

未來社會는 都市化 産業化로 人間疎外와 非人間化 趨勢가 계속되고 人間行動에 대한 科學的 統制의 危險性이 增大될 것이며, 학교는 知識教育 특히 入試準備教育이라는 지엽적이고 片面的인 목표에 매달리고 있다는 등 學校教育에 대한 批判이 高潮될 것이다. 또한 民族統一 努力이 增大되고 國際競爭이 深化되고, 社會의 複雜化와 個人 및 社會倫理의 混亂이 야기되고 各種 犯罪와 非行이 증가될 것이다.

이와같은 미래사회에 대비하기 위하여 첫째로 學生爲主의 學校經營 體制 確立으로 학교는 학생들이 主人으로서 즐거운 마음으로 등교하여 거기서 뿌듯한 自我實現感을 느낄 수 있는 방향으로 운영체제가 刷新되어야 한다.

둘째로 深層의 人間關係를 위한 生活指導를 強化하여 서로간에 상대편의 個性을 尊重·理解하고 受容하는 분위기가 조성되어야 한다.

셋째로 學習環境을 多樣化하여 학생들의 상이한 能力, 適性, 흥미, 태도, 가치관 등 個人差를 受容할 태세를 갖추어야 한다. 넷째로 全人的 評價 體制의 導入으로 教育評價의 對象을 학생의 學業成就度에만 국한시키지 않고 학교의 프로그램이나 教師와 학교환경에까지 擴大시켜야 한다. 끝으로 건전한 國民像을 기르는 國民精神教育을 體系化하고 開放的 道德教育을 指向하여 올바른 倫理意識을 確立하여야 한다.

2. 教育의 平準化

各種 研究 結果 앞으로 韓國社會는 學力重視의 社會的 風土가 持續

되고 教育機會分配에 있어서 歸屬主義的 性向이 점점 더 強化될 것으로 展望된다. 또 平等教育에 대한 觀點도 教育의 發展段階에 따라 許容의 機會平等, 保障的 機會平等, 教育課程의 平等, 教育結果의 平等으로 바뀌어가고 있으며 教育의 質的 平準化는 매우 어려운 課題이며 앞으로도 學校隔差는 常存할 展望이다. 그리고 特殊教育對象人口가 增加하고 多樣化되어 特殊教育에 대한 要求가 增大될 것이다.

이와 같은 教育의 平準化의 問題들을 解決하기 위하여 첫째로, 저소득층에 대한 教育費 支援體制를 實施하여야 하며 여기에는 獎學金制度 및 學費貸與制度도 흡수 운영되어야 할 것이다. 둘째로, 肢體不自由者나 여러가지 사정으로 教育機會를 얻지 못한 사람들에게 教育機會를 줄 수 있도록 學校制度를 開放化하여야 한다. 셋째로 學生選拔方法의 改善으로 機會配分의 均等化에 努力하여야 한다. 넷째로 教育與件의 隔差解消를 위해 學校間的 施設, 教具, 教師 등에 있어서 上向的 平準化를 이루어야 하고 教育的 不滿集團과 地域에 대해 報償教育制度를 導入해야 한다. 끝으로 特殊教育을 위한 施設擴充, 擔當教員養成, 프로그램 開發 등에 더 많은 관심을 기울여야 한다.

3. 教育內容의 適正化

教育內容의 適切性 提高와 관련하여 2000년대에는 知識量은 더욱 急速히 膨脹할 것이며, 教育內容의 適切性에 대한 社會의 要求는 더욱 增加될 展望이다. 또한 平生教育體制를 지향함에 따라 教育年限이 길어지고 教育對象이 異質化 多樣化되는 한편 教育課程 開發業務의 專門化가 要請된다. 그리고 國際化에 따른 韓國 傳統文化 喪失의 危險性이 增大될 것이다.

이런 展望에 따라 앞으로 教育課程 研究·開發體制를 制度化하여 教育內容을 精選하고 構造化하는 동시에 教育課程의 週期的 改編, 多樣한 教育課程의 開發 등에 힘써야 한다. 또한 教育課程 適切性 審議를 위한 制

度的 裝置構案, 教科書 編纂政策의 改革, 教育課程 運營의 自律性 賦與, 國際理解教育의 強調, 體育教育의 強化 등에 努力하여야 한다.

4. 科學·技術教育의 進興

現在의 추세대로 간다면 2000년대의 韓國은 高度의 科學·技術知識으로 무장된 知識 및 情報集約 產業社會가 될 것이다. 그러나 이런 科學 및 技術發展의 加速化에도 불구하고 基礎科學 教育與件의 未備, 科學教師의 資質向上에 대한 要求의 增大 등을 비롯한 財政投資의 增大 및 支援擴大, 國際交流 및 情報交換 活動의 強化 등이 必要하다.

따라서 初·中等教育에서는 教授-學習方法의 革新, 教育課程의 水準再整備와 運營의 多元化, 科學英才 教育體制 및 制度開發이 必要하고 高等教育에서는 大學의 基礎科學 研究機能의 強化, 基礎科學 協同研究 體制確立, 研究評價 管理體制 確立에 힘쓰고 尖端科學 技術人力의 量的 確保를 위한 教育課程 整備를 비롯한 尖端科學·技術教育의 質的 提高를 위한 教育課程 具備, 優秀教授要員의 確保와 資質向上 등에 힘써야 한다.

5. 進路 및 職業教育의 制度化

앞으로의 社會는 生産方式의 分業化와 專門化 그리고 技術 발전에 의한 産業의 高도화로 職業의 分化와 專門化가 促進되어 進路選別의 重要性이 增大되고 職業教育의 必要성과 職業人의 姿勢確立 要求가 增大되고 있다.

또 熟練·多機能工의 需要가 增大되고 中堅技術人의 役割分화와 需要增大, 4년제 大學 졸업자의 過大供合現象이 深化될 것으로 展望된다.

이와 같은 展望에 비추어 앞으로 進路教育을 強化하고, 進路教育의 模

型을 開發하며, 進路指導 프로그램의 開發과 健全한 職業觀 確立에 힘쓰는 동시에 高等學校 職業·技術 教育課程의 適切性을 提高하고 實科敎員의 資質向上 등에 努力하여야 한다. 또한 專門大學機能을 多樣化하고 與件을 改善하며 產學協同을 強化하는 등에 계속적인 努力을 기울여야 한다.

6. 高級人力 養成의 效率化

高等教育의 對象化와 普遍化 趨勢는 앞으로 계속될 것이며 高等教育人口의 多樣化와 異質化 現象은 深化되고 高級人力 需要가 增大될 것으로 展望된다. 또한 大學院 教育人口가 增加하고 高級人力의 國際競爭力 強化, 高級頭腦人力의 國內供給力 伸張 등 大學院 教育에서의 優越性 追求와 學術研究·開發機能의 強化가 要請된다.

이와같은 展望과 要請에 따라 高等教育 機會의 選別的 확대, 定員政策 및 學生選拔의 自律化 制度化, 教育與件의 改善 등을 통한 大學教育의 內實追求, 그리고 大學院 體制의 개선과 大學院 중심 大學運營, 大學院 運營의 特殊化 및 協同化 등으로 高級人力 養成에 힘써야 한다.

7. 統一教育의 普遍化

앞으로 南北韓 緊張關係는 緩和되는 대신 南北韓 UN 同時 加入 실현 등의 南北韓 화해통일은 불가피해질 것이다. 또한 통일 문제를 의세에 의존하지 않고 자주적 努力에 의하여 평화적으로 해결하여야 하기 때문에 經濟的 競爭 뿐만 아니라 正統性 對決이 불가피해질 것이다.

따라서 教育을 통해서 統一理念을 定立하고 統一의 當爲性을 再認識 하도록 하여야 한다. 또한 統一意志를 強化하고 體制 正當性과 優越性을

再認識하도록 하고, 主體的 歷史意識과 民族·國家의 正體性 確立 教育에 積極 努力하여야 한다.

Ⅲ. 教育體制的 發展 展望

앞에서 韓國教育의 發展 展望을 살펴 보았으나 그와 같은 教育發展은 저절로 이루어지는 것이 아니고 教育制度를 비롯한 각종 行·財政的 體制의 整備와 運營에 따른 뒷받침 없이는 達成될 수 없다. 따라서 여기서는 「2000년을 향한 國家長期發展構想(教育部門 報告書)」의 ‘教育體制的 發展 展望과 政策課題’내용에서 발췌 제시한다.

1. 教育制度的 革新

制度的으로 경직되어 있는 學校制度만으로는 多樣해진 教育的 要求를 充足시킬 수 없기 때문에 平生教育體制로의 이행은 범세계적 추세라고 할 수 있다. 또 傳統的 國家教育機能이 喪失되고 家庭教育 弱화로 인한 靑少年問題가 增加하는 등으로 많은 問題點이 提起되고 있다.

따라서 앞으로 平生教育體制的 確立, 家庭教育的 回復, 學校制度的 刷新 科學의 育成, 社會教育의 擴充 등 教育體制 전반에 대한 革新이 있어야 한다.

2. 敎職의 專門化

흔히 教育은 國家發展의 원동력이며, 이러한 教育의 成敗는 教育에 직접 關係하고 있는 敎師들에게 달려있다고 한다. 敎員의 增加, 특히 유아

및 社會교육의 확충으로 幼兒 敎師 및 社會教育 專門要員의 증가는 더욱 요망될 것이며 여성들의 敎職 進出도 지금과 마찬가지로 2000년까지 계속 증대될 것이다.

따라서 敎員養成體制的 確立, 敎職의 專門化, 敎員研修體制的 革新, 敎員의 勤務條件改善과 福祉向上을 위한 研究와 制度改善으로 敎員을 精銳化 하여야 한다.

3. 教育行政의 專門化

教育行政은 教育目標 달성에 필요한 人的·物的 條件을 정비하고 지원하는 제반 조성활동이라고 할 수 있다. 이제 地方自治, 教育自治制가 實施되는 단계에서 아무리 自律性이 신장되고 行政의 科學化가 이루어진다고 하더라도 教育行政을 직접 수행하는 教育行政家, 學校行政家の 투철한 敎育觀, 업무에 대한 專門性 등이 확립되지 않고는 소기의 목적을 달성할 수 없다.

따라서 教育運營의 自律性 伸張, 教育行政의 科學化 및 效率化 그리고 教育行政家の 專門性 涵養을 위한 制度的 改善과 支援으로 教育行政의 專門化가 이루어지도록 하여야 한다.

4. 敎育研究의 活性化

教育體制內部的 變化는 물론 敎育체제를 둘러싸고 있는 外部 環境의 變化에 대처하고 적응하기 위하여 敎育은 지속적으로 成長·發展하고 있다. 이러한 과정에서 敎育에 대한 研究개발의 重要性이 부각되고 研究實績이 누적되어 왔다. 敎育이 그 자체로서는 물론 國家·社會發展의 원동력으로서의 기능과 역할을 遂行하기 위해서는 타분야에서처럼 지속적인

研究·開發을 活性化하여야 할 것이다.

따라서 教育研究 開發의 중요성에 비추어 教育研究·開發體制를 擴充하고 教育研究·開發機能을 강화하여 教育의 內的·外的 環境深化에 能動的으로 대처하여야 한다.

5. 教育財源의 安定化

教育計劃이 유명무실한 계획문서로 끝나지 않고 실제 政策으로 채택·실천되기 위하여는 반드시 財政的인 뒷받침이 따라야 한다. 또한 教育의 機會均等を 통한 教育福祉社會의 구현여부도 教育財政의 分배정책에 달려 있다고 할 수 있다. 1982년에는 한국 역사상 처음으로 政府豫算 中 教育豫算이 차지하는 비율이 20%를 넘게 되었으며 防衛費 다음으로 큰 규모의 예산이다. 그러나 教育이 國家發展의 원동력임을 인식하고 따라서 韓國教育財政의 미래를 정확하게 전망하고, 教育財政課題를 수행하는데 필요한 財政需要를 推定하고 부문별 教育투자의 優先順位를 결정하고 계획 기간별·학교급별·기능별 教育投資計劃을 수립하여 이를 위한 教育財源 確保 方案이 深度있게 연구되고 政策으로 반영 實行되어야 한다.

第2節 京畿教育의 發展 展望

I. 未來指向의 人間教育을 위한 教育力의 發展 展望

앞의 第1節에서 韓國教育의 2000년대 座標에 대하여 살펴 보았다. 다

가을 2000年代는 共產主義의 崩壞와 함께 새로운 國際秩序가 形成되고 第6共和國의 北方政策의 成功으로 南과 北이 하나로 統一을 이루는 民族自尊의 時代가 열릴 것이며, 國際化·開放化된 社會, 高度의 技術革新과 情報化 社會, 政治 社會의으로는 民主化·自律化된 社會, 行政에 있어서는 地方化 分權化가 實現된 社會, 文化 價値觀이 多樣化 多邊化하는 社會가 될 것이다. 이러한 社會의 構造變化에 能動的으로 對應할 수 있는 教育의 要求가 增大될 것이다.

한편 京畿道는 서울을 中心으로 水原, 城南, 安養, 富川 등의 여러 市 地域을 비롯 郡·邑地域 所在地 그리고 島嶼·僻地 接敵地·收復地에 이르기까지 學校가 散在해 있어 地域間의 經濟·社會·文化의 격차가 심화되고 있으며 教育機會의 不均衡이 조장되고 있다.

規模面에서도 國民學校의 경우, 103學級에 5千餘名을 收容하는 超大型 學校가 있는가 하면, 6學級에 20名을 收容하는 學校도 있다. 中·高等學校의 경우도 54學級 規模의 大型學校가 있는가 하면 3學級에 31名을 收容하고 있는 小規模 學校도 있어 地域別로 學校 規模도 다양하다. 또한 盆唐 등 首都圈 新都市 建設에 따라 教育需要가 急增하고 있다.

이러한 諸般事項을 해결하기 위하여 다양한 學校經營 技法의 開發適用, 教職員和合과 安定追求, 科學의 支援育成, 學父母 教育機會 擴大라고 하는 어려운 教育課題 등을 안고 있으므로 이를 슬기롭게 解決하며, 꾸준히 未來指向의 人間教育을 다져나가야 할 것이다.

1. 健全氣風振作과 價値觀 教育

1) 現況과 問題點

急速하게 變化하는 現代 社會에서 家庭, 學校, 社會가 教育的 機能을 제대로 發揮하지 못함으로 學生의 올바른 生活習慣 形成에 많은 問題點

이 나타나고 있다. 즉, 禮節을 지키는 줄 모르고 規則과 秩序를 안 지키며 生活周邊을 清潔하게 維持할 줄 모르며 忍耐力이 弱하고 自己中心의 태도로 자기 利益을 위해서는 남의 처지를 전혀 考慮하지 않으며, 自身の 잘못에 대하여 부끄러움을 모르는 逸脫行爲를 예사로 하는 傾向이 날로 심해지고 있다.

이것은 家庭에서 父母의 子女에 대한 過剩期待 및 過剩保護로 나약하고 이기적이며 좋은 버릇을 기르지 못하는데 延유하며 또한 學校에서 知的 教育의 欠乏으로 바른 生活習慣 形成을 위한 生活指導를 소홀히 한 탓도 있고 社會의 物質萬能主義, 享樂主義의 膨脹 影響이 靑少年 社會에 가지 미치기 때문이기도 하다.

그리고 오늘의 社會가 靑少年에 대하여 학벌 및 課業指向의 人間이기를 원하고 있어 教育이 入試爲主教育 및 資格證 取得 教育에 매달려 健全하게 餘暇를 보내는 教育을 소홀히 하고 있기 때문이기도 하다. 따라서 靑少年들이 趣味生活 및 小集團別 健全 놀이를 할 줄 모르고, 바쁜 時間 속에서 있을 수 있는 짧은 여가 시간을 뜻있게 利用할 줄 모른다.

또한 民主的 生活의 體驗 不足으로 올바른 民主市民 生活樣式이 確立되지 못하고 傳統倫理와의 接木이 잘되지 못하여 葛藤事態가 야기되고 있어 이의 克服이 時急하며 共同體 倫理의 實踐으로 自律性을 伸張시키며 奉仕活動을 통하여 社會生活의 즐거움과 보람을 찾을 수 있는 民主市民의 資質涵養이 時急하다.

우리의 北方政策과 共産圈의 몰락 및 점차 擴大되고 있는 南北交流에 대하여 잘못된 이해와 우리 마음속 깊이 내재하고 있는 南北 相互間의 敵對意識과 不信感이 民族統一의 沮害要因이 될 우려도 있다. 따라서 北韓에 대한 올바른 理解와 우리의 統一政策에 대한 깊은 知識과 理解를 높여 民族共同體의 一員으로 책임있는 役割을 遂行할 수 있는 能力을 涵養하여야 할 必要가 있다.

2) 課題와 展望

위와같은 現況과 問題點을 바탕으로 어떤 課題를 어떻게 指導할 것인가 하는 問題에 當面하게 된다. 健全生活氣風振作과 價値觀 教育은 同一한 次元에서 理論과 實踐을 함께 염두에 두고 指導에 임하여야 할 것이다.

첫째, 바른 生活習慣指導를 통하여 정직하고 禮節 바른 사람, 規則과 秩序를 잘 지키는 사람, 自信感을 가지고 自立하는 사람, 清潔하고 儉素하며 節約生活를 하는 사람, 公衆道德을 지키며 協同할 줄 아는 사람, 忍耐力을 아는 사람으로 成長하도록 하여야 할 것이다.

둘째, 餘暇善用 教育을 實施하여 學生 各 個人이 健全한 趣味와 豐富한 情緒를 啓發하여 窮極的으로 幸福한 삶을 營爲할 수 있도록 하며 多樣的 活動으로 폭넓은 經驗을 쌓아 健全한 餘暇 善用 文化를 定着시키며, 傳統놀이의 發掘 繼承으로 文化民族意識을 涵養하여야 할 것이다.

셋째, 民主市民精神 教育을 철저히 하여 民主的 生活態度를 육성하고, 人間의 尊嚴性을 最高의 價値로 여기며 自由와 責任의 소중함을 理解하며 個人의 利益에 앞서 公益을 생각하고, 葛藤이 되는 理解關係에서 問題를 合理的으로 解決해 나갈 수 있는 사람이 되도록 하여야 할 것이다. 특히 京畿道는 都市圈의 成長과 膨脹 過程에서 全國 各地域으로부터 人口가 流入됨에 따라 愛郷心과 協同心이 不足한 것으로 指摘되고 있으므로 愛郷心과 協同心을 기르는데도 깊은 關心을 기울여야 할 것이다.

넷째, 北韓과 休戰線으로 접하고 있는 京畿道에는 北韓을 고향으로 둔 失郷民도 많이 살고 있다. 實證, 事例, 體驗中心의 統一·安保教育의 強化로 民族共同體 意識을 통한 統一意志를 涵養하고, 北韓을 바로알고 우리의 統一政策을 이해하며 平和統一을 앞당기는데 힘을 모으는 사람이 되도록 해야 할 것이다.

위와같은 價値觀教育은 靑少年들에게 一貫性있으면서도 未來指向의이어야 變化에 민감한 그들의 生活속에 침투될 수 있는 것이다. 어떠한 일이든 教育에서 하는 일에 體系性이 缺如되어서는 아니되겠지만 특히 價

值觀教育에서 追求하는 價値體系는 現實과 未來의 連繫線上에서 一貫性 있고 未來像에 대한 共通의 比前을 前提한 것이어야 할 것이다. 그런데 이와 같은 價値觀教育은 原理와 內容面에서 一貫성과 體系성을 지녀야 할 것은 물론이지만 그렇다고 劃一성과 形式主義의 誤謬를 범하지도 않도록 하여야 한다. 國家觀이나 民族觀이나 하는 것 모두가 形式的인 行事나 可視的인 活動만으로 그 成果를 살필 수 있는 것은 아니므로 內容과 方法面에서 獨自성과 多樣성을 發揮해 나가야 할 것이다.

2. 基礎教育의 充實과 全人教育

1) 現況과 問題點

우리 教育은 急激한 量的 成長으로 個人에게 教育받을 機會를 만들어 주고 優秀한 人力을 養成하여 國家 및 社會發展에 寄與하였으나, 教育理念·目的과 現實과의 差異, 教育課程의 劃一性 閉鎖性 등으로 인하여 教育的 要求를 모두 充足시킬 수 없으며 入試爲主의 教育과 暗記爲主 注入式 教育은 全人的 成長을 阻害하여 學校教育의 效果를 약화시키고 教育現場에서 많은 問題點을 파생시키고 있다. 이와같은 問題點을 파생시키게 되는 原因을 찾아보면 다음과 같이 몇 가지로 간추릴 수 있다.

첫째, 入試爲主의 教育으로 인한 問題이다. 國民學校는 中學校의 無試驗進學으로 入試準備에 크게 問題點은 없으나 中·高等學校는 어쩔 수 없이 入試準備教育에 치중함으로써 人格完成과 知·德·體의 調和로운 發達을 圖謀하는 教育의 本質的인 全人教育 기능을 다하지 못하고 있으며 競爭爲主의 無意味한 '점수따기'風土에서 스승과 제자 사이, 學父母와 教師 그리고 校友間에 信賴로운 人間關係의 形成이 어렵다. 또한 中·高等學校 教育이 大學進學 中心으로 이루어짐에 따라 進學 意思가 없는 학생이나 가정형편상 進學이 不可能한 學生에 대하여 進路教育을 소홀하여 教育의 役割을 다하지 못하고 있다.

둘째, 品性和 個性이 輕視되는 교육풍토의 문제이다. 急激한 產業의 發

達로 物質萬能의 拜金主義는 우리 모두가 더불어 살면서 지켜야 할 健全한 道德的 規範과 價値觀의 혼돈을 招來하여 靑少年들의 教育에 커다란 障礙要因이 되고 있으며, 學校와 社會에 팽배한 學閥 제일주의 教育觀은 非人間的인 競爭과 個人的·集團的 이기주의를 초래하였고, 社會構成員과 함께하는 協同心과 共同利益을 追求하는 品性陶冶에 失敗하고 있다.

더욱이 個人差를 考慮한 教授-學習이 이루어지지 못함으로써 適性과 個性뿐만 아니라 創意性 開發마저 소홀히 됨으로 眞正한 意味에서 自我實現의 機會를 喪失하여 人材養成의 役割 遂行을 다하지 못하고 있다.

셋째, 不適合한 教育內容과 方法上의 問題이다. 教育課程은 知·德·體를 兼備한 全人教育을 考慮한 多樣한 教育 프로그램이 提供되지 못하고 知識中心의 과중한 學習量으로 學生負擔을 加重시키고 있으며, 授業方式은 實驗·實習·實技가 등한시되고 單純 知識 傳達에만 置重하여 未來社會에 必要한 情報處理能力, 問題解決力, 創意力 등을 涵養하는데 미흡하다. 또 社會性和 人性發達을 위한 特別活動, 學生自治活動 등의 集團活動을 위한 教育 프로그램이 活性化되지 못하고 있는 實情이다.

2) 課題와 展望

國民學校의 義務教育 就學이 100%에 이르고 中·高等學校 進學率도 이에 가까워지고 있는 現時點에서 國民으로는 日常生活에 必要한 基礎的인 知識과 能力과 態度를 기르는 同時에 現代社會가 急變함에 따라 平生教育이 더욱 強調되고 있으므로 계속적으로 스스로 學習해 나갈 수 있는 基礎能力과 態度의 育成이 必要하다. 또한 知·德·體가 調和를 이루도록 全人教育에 힘써야 할 것이다.

따라서 本道에서는 基礎學力의 責任指導, 基礎學力 定着 有功 教員 表彰, 學力管理 示範學校 및 地域中心 學校 運營, 學力評價 등의 施策을 推進하고 道內 中·高校 教師들의 教授-學習 및 評價方法을 改善하고 指導

能力을 向上시키기 위한 '教育研究 敎員制'를 制定 運營하고 있으나 더욱 發展시켜야 할 것이다.

또한 初·中·高校에서 全人教育을 強化하기 위하여 教育目標 達成度 評價 方法의 改善으로 知識爲主의 教育에서 벗어나도록 誘導하고, 藝體能 擔當敎師 配置 등을 통한 藝體能 教育의 正常化, 特別活動 運營의 活性化, 生活指導 強化, 進路指導 등으로 全人의 成長을 이룰 수 있도록 努力하고 있으나 더욱 強化되어야 할 것이다.

3. 科學·實業教育의 振興과 高級人力 養成

1) 現況과 問題點

앞으로의 國際社會는 科學 技術의 發達程度와 情報에 의하여 國力이 比較되는 社會로 바뀔 것이다. 國內의으로도 經濟의 持續的인 成長을 바탕으로 經濟規模가 擴大되고 산업구조도 重化學工業 中心으로 高度化되고 있다. 그러나 基礎科學의 發展없이 科學·技術의 向上은 있을 수 없다.

그럼에도 불구하고 現在 初·中·高等學校에서의 基礎科學教育和 實業教育은 많은 問題點을 갖고 있다. 그 原因을 살펴보면 다음과 같다.

첫째, 科學實驗實習·機器와 實驗實習費의 不足을 들 수 있다. 科學實驗 施設과 機器의 不足은 正常的인 科學教育課程의 運營을 어렵게 하며 講義式 授業으로 흐르게 되어 結果的으로 科學的 思考力·創意性을 기르지 못하게 된다.

둘째로 敎授-學習指導 및 評價方法上的 問題이다. 물론 學級當 學生數의 過多로 인하여 個別化된 授業, 個人의 能力에 맞은 個別的인 프로그램의 투입 등이 어려운 점도 있지만 통상적인 科學授業 과정에서 個人의 能力이나 創意性 등이 제대로 配慮되지 않고 있다는 점이다. 또한 國

民學校도 評價의 問題가 있지만 高等學校나 大學入試에서 科學實驗·實技 能力이나 科學에 대한 態度 등의 評價가 제대로 다루어지지 못함에 따라 講義式 授業으로 흐르는 原因이 되기도 한다.

셋째로, 科學·技術 擔當敎師의 指導能力 부족과 擔當時間의 過多로 생기는 問題들을 말할 수 있다.

2) 課題와 展望

科學·技術教育의 振興을 위해서는 앞에 나타난 問題점들을 解決하는 일들이 優先되어야 할 것이다. 따라서 本道에서는 科學教育施設과 機器 擴充·支援에 積極 努力을 기울이고 있다. 예를 들면 科學教育 資料室 運營費 支援, 科學實驗室 擴充費 支援, 科學機敎材 擴充費 支援 등으로 一線 學校의 科學教育活動을 支援하는 동시에 科學敎師의 實驗研修, 科學教育 示範學校 運營 指導등으로 敎師들의 學生指導能力 向上에 努力하고 있다. 그러나 이러한 支援活動은 더 擴大되어야 마땅하다.

또한 科學 優秀兒를 早期에 發掘하여 潛在能力을 啓發하기 위하여 科學 英才兒 診斷評價를 實施하고 指導資料를 發刊 普及하는 동시에 科學 高等學校 運營의 內實을 기하며, 科學教育 現場 實驗評價를 실시 實驗 實技 能力을 向上시키도록 努力할 것이다.

특히 앞으로의 科學·技術分野는 컴퓨터, 광섬유 등 電子工業 分野와 遺傳工學, 生命工學 등이 主導할 것이므로 2000년대의 情報時代에 대비하기 위해서도 尖端科學·技術教育에 역점을 두어야 할 것이다. 따라서 各級 學校에 컴퓨터를 普及하고 컴퓨터 擔當敎師의 指導能力 向上을 위한 研修를 繼續的으로 實施할 것이다.

4. 敎職使命 完遂와 師道 確立

1) 現況과 問題點

本道에는 1991년 現在 公立에 30,968명, 私立에 10,491명 계 41,459명

의 敎員이 勤務하고 있으나 新都市 開發과 首都圈 人口의 急增으로 敎育 人口의 수요가 늘어남에 따른 敎員 確保에 문제가 提起되고 있다. 또한 敎科專擔制 擴充과 學級當 收容學生數의 減縮에 따른 學級 增設로 敎員 需要人員이 增加하여 優秀敎員 確保에 어려움이 있다.

또한 落後性을 먼치못하는 敎育環境과 침체된 敎職風土는 敎員의 士氣, 學級當 學生數의 過多, 잡다한 業務負擔, 권위주의적인 學校風土, 研修機會의 不足 등으로 士氣가 저하되고, 創意性과 自律性 그리고 專門性을 높이고 發揮하려는 意慾이 不足하다.

2) 課題 및 展望

敎員들의 사기를 昂揚하며 敎원 스스로 敎職使命을 完遂하고 師道를 確立하고자 努力하도록 하기 위한 여러가지 施策들을 推進해야 할 것이다.

첫째로, 敎員 任用 및 新規 敎師 任用 後의 管理를 철저히 하여 敎職에 希望과 矜持와 보람을 갖고 勤務할 수 있도록 使命意識을 鼓吹해야 할 것이다.

둘째로, 資格研修나 一般研修 內容에 敎職使命感에 관한 內容과 專門職으로서의 姿質을 涵養할 수 있는 內容을 포함하며, 海外 研修의 機會를 擴大 提供하여 다른 나라에 대한 見聞을 넓히는 동시에 民族 先導者로서의 자부심을 갖도록 해야 할 것이다.

셋째로, 各 分野別로 敎育活動 有功 敎員을 發掘 表彰함으로써 다른 敎員의 模範이 되도록 弘報하고, 敎員으로서의 使命感을 망각하고 品位를 손상할 때에는 응분의 措置를 취함으로써 警告가 되도록 해야 할 것이다.

궁극적으로 敎員 各者가 스스로 敎職使命 完遂와 師道 確立에 힘쓰도록 支援하여 地域社會와 學父母로부터 信賴를 받으면서 意圖하는 敎育 目的을 成功的으로 達成할 수 있도록 할 것이다.

5. 敎育行政 民主化의 定着과 開放 時代의 地方敎育 發展

1) 現況과 問題點

우리나라의 敎育行政은 1961년 5·16革命으로 敎育自治制를 中止당한 후 30여년 동안 一般行政과 너무나 밀접하게 연계되어 自律性을 發揮하지 못하여 왔다. 어떤 일의 決定過程에서 많은 사람들의 意見 收斂 課程 없이 한 두 사람이나 極少數의 사람들의 意見에 따라 決定하여 왔었다.

一線 學校 現場에서도 學校長의 權威主義的 學校經營 姿勢에 따라 敎師들의 參與意識은 뒷전으로 밀리고 自律性이 결여된 피동적 行動만 있으며, 잘못된 일에 대해서도 責任질 사람이 없는 기현상을 나타내고 있다. 그러나 1991年度 부터 地方自治制가 實施됨을 계기로 市·道 單位의 廣域 自治制를 實施하게 되었다. 敎育廳 單位로 敎育委員이 選出되고 道敎育委員會가 開會되어 實質的인 敎育自治制가 實施되고 있다.

이러한 時點에서 아직도 행정편의주의나 획일주의에 젖은 타성으로 自律性을 발휘하지 못하고 民主的 行政이 이루어지지 못하는 경우가 있다.

2) 課題 및 展望

敎育은 人間을 대상으로 하고 未來指向的이기 때문에 創意性과 自律性이 最大限으로 존중되어야 하며, 未來의 變化에 능동적으로 적응하는 人間, 創造的인 人間으로 육성하기 위하여는 敎師의 指導方法부터 自律的이고 創意的인 方法이어야 한다. 또 敎師가 自律的 創意的으로 학생들을 지도하려면 學校風土가 民主的이어야 한다. 學校經營의 모든 영역에서 敎員들의 意思가 충분히 반영되고 모든 意思決定過程이 民主的으로 이루어져야 할 것이다. 敎育計劃의 樹立과 시행과정에서 전敎職원이 능동

적 협동적으로 참여하며, 業務遂行의 結果에 대하여 공동적으로 책임을 지는 풍토가 조성되어야 할 것이다.

또한 직접적인 學生指導에 있어서도 교사의 일방적인 指標와 統制, 團束으로만 指導할 것이 아니라 학생들에게 思考와 判斷의 機會를 주고 自律적으로 實踐할 수 있는 機會를 주어 自身の 決定에 의한 行위에 대하여 스스로 責任을 질 줄 아는 사람으로 기르며, 학생들의 잘못에 대하여는 너그럽게 容恕하는 許容의 분위기를 조성함으로써 좀 더 용기있고 협동적인 국민으로 육성할 수 있을 것이다. 이렇게 자란 학생이어야 民主化된 社會, 開放화된 國際社會에서 바르고 떳떳하게 行動할 수 있을 것이다.

II. 未來指向의 人間教育을 위한 支援行政 發展 展望

앞에서 살펴 본 바와 같이 從來의 知識爲主의 教育으로부터 벗어나 未來志向의 人間教育 즉 自我實現을 이룰 수 있는 全人教育을 추진하여야 할 것이다. 또한 우리 教育에 있어서 優越性 追求, 自律性的 伸張, 衡平性的 實現, 未來性的 強化는 繼續적으로 追求하여야 할 基本方向이다.

특히 2000년을 목전에 두고 21세기를 살아갈 학생들을 未來指向의 으로 자라도록 指導하기 위한 보다 많은 研究와 努力이 기울어져야 할 것이다. 그러려면 多角的인 行·財政의 支援이 있어야 한다는 前提하에서 支援行政의 發展 展望을 할 수 있을 것이다.

1. 教育人口의 增加와 收容 展望

1) 現況과 問題點

本 道는 일부 농어촌 지역을 제외하고는 계속적으로 증가하는 教育人

口의 수용대책에 많은 문제를 안고 있다. 1991년 現在도 國民學校에서 2部制 授業을 實施하는 學級數가 1891學級에 이르고 있으며 過大學校 過密學級 問題로 學生指導에 어려움을 겪고 있다. 또 中學校도 일부 學校에서는 過密學級이 되는가 하면 高等學校에서도 進學希望者를 모두 收容하지 못하고 있다.

그럼에도 불구하고 水原, 城南, 安養, 富川 등의 大都市地域과 盆唐을 비롯한 新都市 開發地域에는 앞으로 수년동안 계속적으로 教育人口가 增加할 것으로 展望되고 있다.

2) 課題와 展望

都市圈의 비대에 따라 教育人口가 急增할 것으로 展望됨에 따라 이에 대한 대책 수립과 校地 確保, 學校 新設 등의 업무추진에 萬全을 기하고 있어 큰 問題는 없을 것이다.

1991년도 이후 계속 國民學校 義務教育 就學率과 中學校 進學率은 100%일 것으로 보고 全員 完全 收容에 차질이 없도록 할 것이며, 中學校 卒業者의 高等學校 進學率도 1991년도 水準인 96.3% 이상을 유지할 수 있도록 收容能力 擴大에 계속적인 노력을 기울일 것이다.

특히 問題가 되는 것은 學校 用地 不足과 地價 상승으로 校地, 確保上의 어려움이 있고 建築費의 상승에 따른 豫算을 어떻게 確保할 것인가 하는 問題에 깊은 研究가 있어야 할 것이다.

2. 教員 需給 및 資質 向上

1) 現況 및 問題點

1991년 現在 道內 初·中·高等學校 教員數는 41,459名이며 앞으로 急增할 教育人口의 收容과 學級當 學生數 減縮으로 인한 學級 增設 그리고 國民學校 藝體能 教科 專擔制 實施 등으로 더 많은 教員이 必要할 것이

다. 또한 1990년도부터 新規敎員 任用 方法이 공개 경쟁 시험에 의한 方法으로 變更됨에 따라 需要 人員만큼을 公開 競爭으로 任用하고 있다.

중등의 경우 1991년 現在 狀況으로 資格을 가진 人員이 많아 新規任用에 큰 어려움은 없을 것으로 豫想되나 國民學校 및 中學校 敎師의 경우 本道內에 敎育大學 및 師範大學이 없으므로 他 市·道의 敎育大學이나 師範大學 卒業者에 의존하는 形便으로 新規 任用에 많은 어려움이 따를 것으로 豫想된다.

2) 課題 및 展望

敎員 需給에 있어서 첫째 문제는 어떻게 必要한 敎員을 適期에 任用하여 授業에 차질이 없도록 發令할 수 있느냐 하는 問題이며 둘째는 敎員으로서의 能力과 資質을 갖춘 敎員들을 選拔할 수 있느냐 하는 문제이다. 이와 같은 問題를 해결하기 위하여 敎育部 및 他 市·道敎育廳 그리고 敎員養成 機關 등과 긴밀한 協助가 필요하며 궁극적으로 敎員養成 機關을 確保하여 敎員 需給에 차질이 없도록 繼續的인 努力을 기울여야 할 것이다.

특히 國民學校의 경우 앞으로 수년간 新規 任用에 必要한 絶對人員이 不足될 것으로 豫想되므로 多樣한 需給對策을 세워 推進하여야 할 것이다. 또한 敎員의 資質 向上을 위하여 任用 後 適切한 研修計劃을 세워 資格研修와 一般研修를 實施하는 등 專門性을 갖출 수 있도록 하여야 할 것이다.

한편 敎授-學習 指導 能力 向上을 위해 스스로 努力하는 敎師를 發掘表彰하고 弘報하는 동시에 獎學指導를 效率的으로 實施하여 敎職의 專門的 資質을 높이도록 하여야 할 것이다.

그 밖에 敎員 스스로 資質向上을 위한 研修를 實施할 수 있는 制度的 方案을 講究할 必要가 있다.

3. 敎育財政의 安定的 確保

1) 現況 및 問題點

아무리 좋은 敎育計劃을 수립하고 추진하려고 하여도 財政的 뒷받침이 없으면 아무 소용이 없다. 學生收容을 위한 學校 新設 및 敎室 增築도 敎育環境改善이나 敎授-學習資料의 購入 등 어느 것 하나도 財政的 뒷받침 없이는 不可能하다.

本 道는 敎育人口의 急增으로 財政所要도 急增할 것이므로 敎育財政의 安定的 確保 與否가 京畿敎育의 成敗를 좌우할 수 있는 關鍵이 된다고 할 수 있다.

2) 課題 및 展望

敎育自治制 實施와 더불어 敎育豫算의 심의 및 결산승인은 敎育委員會의 議決을 거쳐야 한다. 따라서 敎育豫算 樹立의 適正을 기하고, 敎育 弘報를 통하여 全道民의 共感을 얻는 豫算이 되도록 하는 努力이 뒤따라야 할 것이다. 아울러 敎育財政을 安定的으로 確保할 수 있는 法的 制度的 뒷받침을 確立하기 위한 研究와 努力이 경주되어야 할 것이다.

또한 敎育財政의 確保에는 限界性이 있으므로 確保된 豫算의 限度에서 投資 優先 順位를 정하고 豫算執行의 效率性을 높이기 위한 最適의 執行方案이 講究되어야 할 것이다.

4. 敎育環境與件의 改善

1) 現況 및 問題點

現代의 敎育理論은 表面的 敎育課程 못지 않게 潛在的 敎育課程을 重

視하고 있다. 教育環境 與件의 改善없이 좋은 教育이 이루어지기를 원하는 것은 아무 의미가 없다.

本道에서는 이러한 입장에서 1980년대 後半부터 各種 教育環境與件 改善에 힘써오고 있으며 家庭의 文化施設보다 뒤진 學校教育施設의 現代化를 위하여서도 막대한 豫算을 投入하고는 있으나 급증하는 教育人口의 수용관계로 기존學校의 教育施設 環境改善에 投資가 제대로 이루어지지 못하고 있는 실정이다.

2) 課題 및 展望

現在의 狀況에서는 學生收容을 위한 基本的 施設 擴充에 努力을 집중하고 있으나 앞으로 1995년경까지 어느정도 都市圈 新都市 建設이 完了되면 人口急増도 限界에 이를 것으로 판단되며 그 이후는 기존학교에도 集中的인 投資를 기울일 수 있을 것으로 판단되며, 앞으로의 教育施設 現況 改善에는 다음과 같은 면에 重點을 둘 것이다.

첫째는 過大學校 過密學級 분리에 힘써 학급당 學生數를 줄이도록 하여 個人差를 고려한 學習指導가 이루어지도록 하는데 最善을 다하여야 할 것이다.

둘째는 教師들을 위한 敎務室을 비롯한 研究室, 휴게실, 화장실 등 施設 環境을 改善하고 學生 福祉施設을 擴充하여 社會文化 施設에 뒤지지 않는 施設이 되도록 하여야 할 것이다.

셋째는 敎授-學習指導를 위한 特別室은 물론 敎授-學習 機材資料 등의 確保에 우선을 두고 教師들이 非教育的 有害環境을 제거하고 健全한 文化공간을 造成하여 바람직한 品性和 道德性을 갖추도록 유관기관 및 地域社會와 공동으로 努力을 기울여야 할 것이다. <끝>

參 考 文 獻

- 京畿道教育委員會, 《獎學의 方向》, 1985~1988.
- _____, 《先進創造의 京畿教育》, 수원:세창문화사, 1986.
- _____, 《教育委員業務便覽》, 1991.
- _____, 《鄉土學校十年》, 인천:천풍인쇄주식회사, 1986.
- _____, 《前進하는 京畿教育》, 1979.
- _____, 《獎學協議便覽》, 1989.
- _____, 《京畿教育史(1975~1983)》, 수원:京畿道教育委員會, 1983.
- _____, 《京畿獎學》, 1983~1985.
- _____, 《京畿獎學 行政》, 1984~1987.
- _____, 《京畿教育 統計年報》, 1985~1991.
- _____, 《師道指針》, 수원:경기도인쇄공업협동조합, 1984.
- _____, 《學徒愛鄉隊 活動의 成果와 展望》, 1985.
- _____, 《京畿道 現行教育自治 法規集》, 1991.
- _____, 《京畿教育史》, 1983.
- _____, 《自律精神 教育의 實際》, 수원:세창문화사, 1985.
- _____, 《京畿教育》1989~1991.
- _____, 《京畿教育 便覽》, 1991.
- 京畿道教育廳 《獎學協議 便覽》, 1991.
- _____, 《京畿教育便覽》, 수원:경기도교육청, 1991.
- 京畿道教育研究院, 《教育의 本質과 民主的 學校經營》1990.
- 京畿道學生科學館, 《京畿道學生科學館十年史》, 수원:세창문화사, 1985.
- 京畿道教育發展推進協議會, 《教育發展을 위한 基礎研究》, 1986.
- 慶尙北道教育委員會, 《慶北教育史料》, 1982.

光州直轄市教育委員會, 《躍進하는 光州教育》, 1990.

京仁日報社, 《京仁教育要覽》, 수원:京仁日報社, 1983~1991.

文教部, 《文教行政》, 통권 제11호 1982.

_____, 《文教行政》, 8월호 1987.

_____, 《國民學校 教育課程 解說》, 서울:서울시인쇄공업협동조합, 1988.

全羅南道教育委員會, 《發展하는 全南教育(1975~1983)》, 1983

中央日報社, 《中央大百科》, 1985.

韓國教育開發院, 《2000년을 향한 國家長期發展構想》, 서울:民族文化文
庫刊行會, 1986.

_____, 《放送通信 高等學校 教育制度 改善研究》, 1990.

한국교육출판, 《學校淨化 운동의 實際》, 서울:한국교육출판, 1982.

京畿道教育委員會, 《教育計劃》, 1983~1991.

_____, 「幼兒教育計劃」, 1983~1991.

_____, 「敬老孝親教育資料」, 1985.

_____, 「學徒愛鄉隊 指導資料」, 1986

_____, 「'86京畿道 學徒愛鄉隊 運營計劃」, 1986.

_____, 「京畿道學徒愛鄉隊」, 1986.

_____, 「市·郡 教育計劃」, 1986~1991.

_____, 「'85後半期獎學行政 反省協議會 教育監 訓示」, 1985.

_____, 「올림픽 맞이 教育計劃」, 1986.

_____, 「幼兒教育 計劃」, 1990.

_____, 「學力檢査 報告書」, 1983~1986.

_____, 「教科教育 研究會 運營資料」, 1985.

_____, 「第6代 黃哲秀 教育監 就任辭」, 1983.

_____, 「第7代 朴允燮 教育監 就任辭」, 1987.

_____, 「第8代 韓煥 教育監 就任辭」, 1989.

京畿道教育委員會, 「特殊教育計劃」, 1988~1991.

_____, 「科學擔當主務者 協議資料」, 1986.

_____, 「工業系高等學校 運營計劃書」, 1986.

_____, 「農業教育 運營計劃書」, 1986.

_____, 「國民學校 特別活動 科學班 指導資料」, 1988.

_____, 「實業教育計劃」, 1990.

_____, 「商業教育 運營計劃書」, 1986.

京畿道教育廳, 「才能兒教育 運營要綱」, 1991.

京畿道教育研究院, 「教育計劃」, 1986~1991.

京畿道學生科學館, 「科學教育改善 資料集」, 1987.

護國教育院, 「修鍊結果報告書」, 1983~1986.

水原農林高等學校, 「원예교실 운영을 통한 기술 보급 및 소득증대 기여」,
1985 새마을 교육시범운영 보고서.

松田農業高等學校, 「근교농촌개발을 위한 소득증대 사업」, 1985, 시범
운영보고서.

發安農業高等學校, 「간척지에서 효율적인 수도재배방안」, 1985 시범학
교 운영 보고서.

驪州自營農業高等學校, 「산학협동을 통한 농고운영」, 1984 시범학교
운영 보고서.

韓國教育開發院, 「'91학년도 방송통신 고등학교 운영 요람」, 1991.

附 錄

I. 高等教育的發展

II. 京畿道教育廳 幹部 名單

III. 教育監 就任辭

I. 高等教育的發展

1. 高等教育機關

1) 大學

大學은 學問의 理論과 方法을 教授하며 社會의 各 部分에 必要한 人材를 養成하고 學術研究을 진작함으로써 自我의 實現과 國家의 發展 및 人類共榮에 이바지 한다는 것이 各 大學의 建學理念의 共通點이다.

그리고 文教部가 1989년 10월 28일 確定 發表한 '90학년도 入學定員 調整의 特徵을 보면 서울은 定員凍結, 首都圈은 增員 抑制라는 基本方針에는 變化가 없으나 本道에 所在하고 있는 各種 學校에서 大學으로 改編된 용인의 江南大學(1990년), 大韓體育科學大學(1990년), 안양의 대신大學(1991년), 군포의 순복음 神學大學(1991년), 평택의 피어선大學(1991년) 등 高等教育機關이 많이 있어 活氣를 띠고 있으며 '91년 2월말 현재 大學現況은 다음<表 I -1>과 같다.

<表 I -1>

大學現況

1991.2.28現在

大學名	設立年度	校訓	主要沿革	法人	住 所
京畿大學校	1964	眞 誠 愛	○초대총장: 김한주	京畿學園	수원시 권선구 이의동 산96-6
明知大學校	1962	民族文化 發展, 世界平和 寄與	○초대총장: 박일경	明知學園	용인군 용인읍 남리 38~2
亞州大學校	1973		○초대총장: 이용희	大字學園	수원시 권선구 원천동 산5
水原大學	1982	검소, 정의, 창의	○초대학장: 이영박	고운學園	화성군 봉담면 와우리 산3~2
暎園大學校	1982	진리, 창조, 응지	○초대학장: 백승기	暎園學園	성남시 수정구 북정동 산65

서울神學大學	1983		○초대학장 이명직	서울神學大學	부천시 소사 2동101
聖心女子大學	1964		○초대학장 바바다니폴수	聖心學園	부천시 역곡동 산43-1
水原카톨릭大學	1984		○초대학장 김춘호	광암학원	화성군 봉담면 왕림리 226
韓國航空大學	1953	○마음과 몸을 맑게 ○학문과 창의를 넓게 ○화합과 단결을 굳게	○초대학장 한만운	정석학원	고양군 화전읍 화전리 200-1
亞細亞神學大學	1982	아세아 복음화	○초대학장 한철하	아세아 신학원	양평군 옥천면 아신리 산 151-1
한신大學	1951	진리, 정의, 자유	○초대학장 김대현	한신학원	오산시 양산동 411
慶熙大學校	1955	○학원의민주화 ○사상의민주화 ○생활의민주화	○초대총장 김영희	고향財團	용인군 기흥읍 서천리1
成均館大學校	1946		○초대총장 김창숙	성균관대학	수원시 천천동 300
中央大學校	1944	“의에죽고 참에살자”	○초대총장 임영신	中央大學校	안성군 대덕면 내리 산40-1
漢陽大學校	1948	愛之實踐	○초대총장 이두갑	漢陽學園	안산시 대학동 396
韓國外國語大學校	1954	진리, 평화, 창조	○초대총장 박동선	동원육영회	용인군 모현면 왕산리 산 89
서울大學校 農科大學	1948		○초대학장 조백현	國立	수원시 권선구 서둔동 103
서울大學校 獸醫科大學	1987		○초대학장 이영소	國立	수원시 권선구 서둔동 103~2
江南大學	1990	경천애인	○초대학장 변성욱	江南學園	용인군 기흥읍 구갈리 산 6-2
대신大學	1991	주님께 충성 타인에게 겸손 자기에게 진심	○초대학장 윤필성		안양시 안양5동 708-113

대한體育科學大學	1990	도의상아·육이 위인	○초대학장 이범석	단호학원	용인군 용인읍 상가리 117-6
순복음神學大學	1991		○초대학장		군포시 당정동 604-5
피어선大學	1991	진리, 화해, 선교	○초대학장 박인병	피어선학원	평택시 용이동 산84
警察大學	1979	조국, 정의, 명예	○초대학장 박종관	國立	용인군 구성면 인남리 산13
稅務大學	1980	사명감, 극기성실, 협동	○초대학장 최진배	國立	수원시 파장동 152-1
대진대학	1992	성실, 경건, 신념	○초대학장 정태수	대진학원	포천군 포천읍 선단리 산11-1

2) 專門大學

專門大學을 發展시키려면 專門大學에 대한 社會的 認識의 轉換이 必要하며, 산업체의 教育的 수요를 파악하여 상호 긴밀한 유대를 가지면서 산업체의 기자재와 施設을 적극 活用하여야 한다. 本道の 專門大學은 產業體가 密集되어 있는 首都圈에 位置하여 있는 利點外에도 대학별로 學科를 多樣하게 開設하고 있어 每年 志願者가 늘고 있다. 이러한 추세는 最近 몇년간 中堅技術 人力難이 深化되고 있는 가운데 「技術人力優待」라는 社會現象이 反映되는 것으로 보아 바람직하다고 할 수 있다. '91년 2월말 현재 專門大學 現況은 다음 <表 I-2>과 같다.

<表 I-2> 專門大學現況 1991.2.28現在

學校名	設立年度	校訓	主要沿革	設立者	住所
暎園專門	1979	용지, 창조, 기술	○초대학장 이병철	金東錫	성남시 목정동 산65
大林工專	1979	바르게, 착하게, 즐겁게	○초대학장	黃鍾灝	안양시 비산동 526-7

江 南 大 學	13	15	820		4		120	2	3	100	130	15	22	920	970								
대 신 대 학		10	360		3		120		1		40		14		620								
大韓體育科學大學	1	1	65		1		30	8	8	615	645	9	10	680	740								
순복음神學大學		2	100						1		50		3		150								
피 어 선 대 학		5	180						1		40		6		220								
計	163	171	194	8555	9120	170	180	202	9890	10330	1119	34	54	67	1615	2750	3060	367	405	463	2060	2210	23819

3 高等教育課程의 多樣化

4년제 大學 및 專門大學의 全體 入學 增員은 1990년 以後 改編된 5개 大學을 除外하고는 尖端科學 中心의 理工系 學科이다.

이는 企業體의 尖端技術人力 不足을 理由로 商工部와 科技處 등에서 教育部에 理工系 增員을 要請해 왔기 때문이다. '91년 2월말 현재 大學別 新設 學科 現況은 다음 <表 I-4>와 같다.

<表 I-4> 大學別 學科 現況 1991.2.28現在

大學名	人 文 系	自 然 系	藝體能系
京畿大學校 (수원캠퍼스)	국어국문학과, 영어영문학과, 독어독문학과, 불어불문학과, 일어일문학과, 중어중문학과, 사학과, 도서관학과, 법학과, 행정학과, 사회복지학과, 교정학과, 경제학과, 경영학과, 경영정보학과, 회계학과, 무역학과, 관광경영학과, 관광개발학과, 응용통계학과, 호텔경영학과	수학과, 물리학과, 화학과, 생물학과, 식품가공학과, 재료공학과, 환경공학과, 전자공학과, 전자계산학과, 토목공학과, 건축공학과, 산업공학과, 산업디자인학과, 공업디자인학과	응용미술학과, 회화과, 체육학과

明知大學校 (용인캠퍼스)	국어국문학과, 영어영문학과, 아랍어과, 사학과, 법학과, 행정학과, 정치외교학과, 경제학과, 경영학과, 무역학과, 문예창작학과, 중어중문학과, 문헌정보학과	수학과, 물리학과, 화학과, 생물학과, 식품영양학과, 가정학과, 전기공학과, 전자공학과, 건축공학과, 토목공학과, 화학공학과, 기계공학과, 무기재료공학과, 산업공학과, 전자계산학과, 제어계측공학과, 응용전자공학과, 건축학과, 교통공학	체육학과, 사회체육학과, 산업디자인학과
亞洲大學校	국어국문학과, 영어영문학과, 불어불문학과, 심리학과, 경제학과, 법학과, 행정학과, 경영학과, 정치외교학과, 사회학과, 사학과	수학과, 물리학과, 화학과, 생물공학과, 토목공학과, 공업화학, 기계공학과, 전자공학과, 화학공학과, 환경공학과, 산업공학과, 전자계산학과, 재료공학과, 생물공학과, 제어계측공학과, 건축학과, 의예과, 생산자동공학과, 생명과학과	
水原大學	국어국문학과, 영어영문학과, 불어불문학과, 사학과, 신문방송학과, 법학과, 행정학과, 회계학과, 경제학과, 무역학과, 경영학과	수학과, 물리학과, 생물학과, 화학과, 산업공학과, 도시공학과, 전자재료공학과, 토목공학과, 건축공학과, 유전공학과, 고분자공학과, 화학공학과, 기계공학과, 전기공학과, 환경공학과, 전자계산학과, 가정관리학과, 의류직물학과, 식품영양학과, 응용통계학과, 산업미술학과	체육학과, 무용학과, 동양화과, 서양화과, 사회체육학과, 산업미술학과, 조소학과

暎園大學校	국어국문학과, 영어영문학과, 영어영문학과(야), 중어중문학과, 독어독문학과, 불어불문학과, 법학과, 행정학과, 지역개발학과, 경영학과, 무역학과, 경영학과(야), 무역학과(야), 경제학과, 회계학과, 관광경영학과, 의상학과, 아동학과	식품영양학과, 도시계획학과, 건축학과, 전자계산학과, 전자계산학과(야), 수학과, 물리학과, 화학과, 전자공학과, 화학공학과, 조경학과, 토목공학과, 산업공학과, 전기공학과, 섬유미술학과, 한의예과, 건축설비학과, 전자공학과(야), 실내건축학과(야)	응용미술학과, 회화과, 성악과, 관현악과, 피아노과, 작곡과, 시각디자인과, 섬유미술학과, 환경조각학과
서울神學大學	신학과, 기독교교육과, 사회사업학과, 신학과(야)		종교음악과
聖心子女大學	국어국문학과, 중어중문학과, 영어영문학과, 불어불문학과, 국사학과, 사회학과, 사회사업학과, 심리학과, 경영학과, 회계학과	수학과, 화학과, 생물학과, 가정관리학과, 의류직물학과, 식품영양학과	음악학과
水原카톨릭大學	신학과 철학과		
韓國航空大學	항공경영학과	항공운항학과, 항공기계공학과, 항공통신정보공학과, 항공전자공학과, 항공관리학과, 항공재료공학과, 전자계산학과, 기계설계학과	
亞細亞聯神大學	신학과, 아세아학과 선교학과		

한신대학	신학과, 기독교교육과, 사회복지학과, 철학과, 국사학과, 국어국문학과, 영어영문학과, 경제학과, 독어독문학과, 무역학과, 경영학과, 중어중문학과, 재활학과	수학과, 통계학과, 전자계산학과	
慶熙大學校 (수원캠퍼스)	영어영문학과, 불어불문학과, 중어중문학과, 일어일문학과, 서반어과 행정학과, 경영학과, 무역학과, 회계학과, 사회학과	수학과, 물리학과, 화학과, 환경보호학과, 기계공학과, 섬유공학과, 전자공학과, 화학공학과, 건축공학과, 토목공학과, 산업공학과, 원자력공학과, 전자계산공학과, 농학과 임학과, 원예학과, 식품가공학과, 조경학과, 환경학과, 유전공학과, 우주과학과	요업공예학과, 체육학과, 태권도학과, 산업디자인학과
成均館大學校 (자연과학캠퍼스)		생물학과, 수학과, 물리학과, 화학과, 전기공학과, 화학공학과, 금속공학과, 기계공학과, 섬유공학과, 토목공학과, 건축공학과, 전자공학과, 기계설계학과, 산업공학과, 정보공학과, 약학과, 수학교육과 낙농학과, 농업기계공학과, 조경학과, 유전공학과, 재료공학과, 제약학과, 고분자학과	

<p>中央大學校 (安城캠퍼스)</p>	<p>영어학과, 불어학과, 독어 학과, 중국어학과, 일어학 과, 경영학과, 회계학과, 무 역학과, 경제학과, 행정학 과, 가정관리학과, 산업경 제학과, 지역개발학과, 산 업정보학과, 노어노문학과, 국제관계학과</p>	<p>토목공학과, 건축공학과, 축산학과, 식품가공학과, 원예육종학과, 식생활학과, 의류학과, 식생활학과, 생 물공학과</p>	<p>영화학과, 연극학과, 산업디자 인과, 무용과, 한국화과, 서양화과, 공예학과, 조소과, 사진학과, 무역학과, 작곡과, 성악과, 피아노과, 관현악과, 국악과</p>
<p>漢陽大學校 (安山캠퍼스)</p>	<p>국어국문학과, 일어일문학 과, 중어중문학과, 영어영 문학과, 독어독문학과, 불 어불문학과, 신문방송학과, 사회학과, 문화인류학과, 법학과, 경제학과, 경영학 과, 무역학과, 회계학과, 보 험경영학과, 광고홍보학과</p>	<p>수학과, 물리학과, 화학과, 생화학과, 지구해양과학학 과, 기계공학과, 전자공학 과, 전기공학과, 전자계산 학과, 건축공학과, 토목공 학과, 산업공학과, 금속재 료공학과, 화학공학과, 교 통공학과, 제어계측공학과, 금속공학과</p>	<p>경기지도 과, 체육 학과, 산 업미술과, 무용과, 공예과, 산업미술 과</p>

<p>韓國外國語 大學校 (龍仁캠퍼스)</p>	<p>영어과, 불어과, 독일어과, 노어과, 폴란드어과, 루마 니아어과, 서반아어과, 포르 투갈어과, 이태리어과, 체 코어과, 헝가리어과, 유고 어과, 중국어과, 일본어과, 아랍어과, 말레이·인니 어과, 태국어과, 인도어과, 무 역학과, 경제학과, 경영정 보학과, 사학과, 철학과, 언 어학과, 브라질어과, 아프 리카어과</p>	<p>수학과, 물리학과, 화학과, 전자계산학과, 환경학과, 미생물학과, 통계학과</p>	
<p>서울大學校 農科大學</p>	<p>농경제학과</p>	<p>농학과, 임학과, 축산학과, 농공학과, 농화학과, 농생 물학과, 잠사학과, 농가정 학과, 원예학과, 식품공학 과, 임산가공학과, 조경학 과, 농업교육과, 천연섬유 학과</p>	
<p>서울大學校 獸醫科大學</p>		<p>수의학과</p>	
<p>대한체육 과학대학</p>	<p>체육경영학과</p>	<p>한경보건학과</p>	<p>격기학과, 유도학과, 태권도학 과, 사회 체육학과, 특수체육 학과, 무용학과, 체육학과, 산업디자 인학과</p>

II. 京畿道教育廳 幹部 名單 (1983~1991)

순복음 신학대학	신학과 목회학과		종교음악 과,
피어선대학	신학과, 사회복지학과, 지역사회개발학과, 사회복지학과(야), 지역사회개발학과(야)		음악과
강남대학	신학과, 국어국문학과, 영어영문학과, 교육학과, 특수교육과, 유아교육과, 사회사업과, 경영학과, 행정학과, 경제학과, 법학과, 경영정보학과, 무역학과, 부동산학과, 도서관학과	수학과, 전산학과, 도시공학과, 선업공학과	성악과, 작곡과, 기악과, 동양화과, 서양화과, 요업과, 시각과
대신대학	국어국문학과, 영어영문학과, 경영학과, 행정학과, 유아교육학과, 관광학과, 신학과, 신학과(야), 목회학과(야), 기독교교육학과(야)	통계과, 전자계산과, 정보통신과	교회음악 과

1. 京畿道教育廳

1) 教育監

6대 황 철 수	1983. 2. 28 - 1987. 2. 4
7대 박 윤 섭	1987. 2. 9 - 1989. 4. 24
8대 한 환	1989. 5. 6 - 현 재

2) 副教育監

6대 곽 병 광	1991. 8. 17 - 현 재
----------	-------------------

3) 學務局長

7대 박 철 규	1982. 4. 10 - 1983. 11. 17
8대 이 태 훈	1983. 11. 18 - 1985. 2. 28
9대 박 윤 섭	1985. 3. 1 - 1987. 2. 9
10대 이 병 수	1987. 3. 1 - 1988. 8. 31
11대 한 환	1988. 9. 1 - 1989. 5. 5
12대 박 종 원	1989. 5. 18 - 1990. 8. 31

4) 初等教育局長

1대 전 윤 연	1991. 9. 1 - 현 재
----------	------------------

5) 中等教育局長

1대 강 양 희	1991. 9. 1 - 현 재
----------	------------------

6) 管理局長

9대 김 성 동	1981. 8. 18 - 1983. 8. 19
----------	---------------------------

10대 박 정 일	1983. 9. 17 - 1988. 4. 10
11대 김 동 윤	1988. 4. 11 - 1989. 3. 22
12대 이 창 우	1989. 3. 23 - 1990. 3. 31
13대 정 동 욱	1990. 4. 12 - 1991. 12. 31
14대 황 원 익	1991. 12. 27 - 현 재
7) 公報擔當官	
1대 주 영 태	1991. 9. 1 - 현 재
8) 企劃監査擔當官	
2대 박 충 기	1981. 8. 18 - 1983. 12. 16
3대 김 달 곤	1983. 12. 17 - 1987. 10. 16
4대 최 상 인	1987. 10. 17 - 1991. 8. 31
5대 김 홍 규	1991. 9. 1 - 현 재
9) 行政管理擔當官	
1대 이 만 희	1991. 9. 1 - 현 재
10) 庶務課長	
3대 이 중 삼	1981. 8. 18 - 1983. 3. 20
4대 장 태 순	1983. 3. 21 - 1986. 3. 24
5대 정 동 욱	1986. 3. 25 - 1987. 10. 16
6대 이 상 태	1987. 10. 17 - 1989. 6. 4
7대 김 재 선	1989. 6. 5 - 1991. 7. 11
8대 김 택 근	1981. 7. 12 - 1991. 8. 15
11) 總務課長	
1대 김 택 근	1991. 8. 16 - 현 재

12) 初等教育課長	
6대 이 종 근	1980. 9. 1 - 1986. 2. 28
7대 이 보 현	1986. 3. 1 - 1988. 8. 31
8대 전 윤 연	1988. 9. 1 - 1991. 8. 31
13) 初等獎學課長	
1대 윤 욱 기	1991. 9. 1 - 현 재
14) 初等敎職課長	
1대 김 진 춘	1991. 9. 1 - 현 재
15) 中等教育課長	
8대 박 윤 섭	1982. 4. 10 - 1983. 8. 31
9대 유 정 식	1983. 9. 1 - 1985. 2. 28
10대 최 광 만	1985. 3. 1 - 1988. 8. 31
11대 박 종 원	1988. 9. 1 - 1989. 5. 15
12대 이 용 복	1989. 5. 16 - 1991. 2. 28
13대 강 양 희	1991. 3. 1 - 1991. 8. 31
16) 中等獎學課長	
1대 김 중 우	1991. 9. 1 - 현 재
17) 中等敎職課長	
1대 이 철 재	1991. 9. 1 - 현 재
18) 科學技術課長	
1대 허 영	1984. 4. 10 - 1986. 8. 31
2대 김 용 두	1986. 9. 1 - 1987. 2. 28
3대 이 석 근	1987. 3. 1 - 1988. 2. 28

4대 박 정 범	1988. 3. 1 - 1991. 2. 28
5대 류 삼 열	1991. 3. 1 - 현 재
19) 社會體育課長	
4대 권 계 안	1982. 9. 15 - 1983. 6. 30
5대 김 시 형	1983. 7. 1 - 1986. 8. 31
6대 이 재 규	1986. 9. 1 - 1991. 8. 31
20) 社會教育體育課長	
1대 이 재 규	1991. 9. 1 - 현 재
21) 管理課長	
9대 이 선 직	1981. 8. 18 - 1983. 3. 20
10대 정 동 옥	1983. 3. 21 - 1986. 3. 24
11대 김 재 선	1986. 3. 25 - 1989. 6. 4
12대 김 흥 규	1989. 6. 5 - 1991. 8. 15
22) 行政課長	
1대 김 흥 규	1991. 8. 16 - 1991. 8. 31
2대 김 명 원	1991. 9. 1 - 현 재
23) 財務課長	
6대 황 원 익	1981. 8. 18 - 1983. 3. 20
7대 김 달 곤	1983. 3. 22 - 1983. 12. 16
8대 김 재 선	1983. 12. 17 - 1986. 3. 24
9대 장 태 순	1986. 3. 25 - 1987. 10. 16
10대 김 흥 규	1987. 10. 17 - 1989. 6. 4
11대 이 상 태	1989. 6. 5 - 1991. 8. 31

12대 강 정 훈	1991. 9. 1 - 현 재
24) 施設課長	
4대 김 만 식	1982. 6. 11 - 1985. 6. 30
5대 김 규 인	1985. 7. 1 - 1987. 28
6대 김 주 경	1987. 3. 1 - 현 재

2. 道教育廳 直割機關長

1) 京畿道教育研究院

6대 권 수 원	1981. 4. 10 - 1983. 3. 5
7대 이 태 훈	1983. 3. 5 - 1983. 11. 18
8대 강 기 성	1983. 11. 18 - 1988. 8. 31
9대 이 병 수	1988. 9. 1 - 1991. 2. 28
10대 이 용 복	1991. 3. 1 - 현 재

2) 栗谷教員研修院

1대 김 내 환	1986. 5. 10 - 1987. 3. 6
2대 백 재 익	1987. 3. 7 - 1988. 8. 31
3대 정 근 훈	1988. 9. 1 - 1991. 8. 31
4대 박 중 원	1991. 9. 1 - 현 재

3) 京畿道科學教育院

4대 홍 창 기	1982. 4. 10 - 1986. 8. 31
5대 백 승 권	1986. 9. 1 - 1988. 5. 15
6대 김 영 기	1988. 5. 16 - 현 재

4) 護國教育院

2대 이 철	1982. 4. 10 - 1983. 8. 30
--------	---------------------------

3대 이 병 수	1983. 9. 1 - 1985. 8. 30
4대 윤 종 복	1985. 9. 1 - 1988. 5. 15
5대 설 영 태	1988. 5. 16 - 1990. 8. 30
6대 김 정 완	1990. 9. 1 - 현 재

5) 京畿道立水原圖書館

7대 김 달 곤	1981. 9. 1 - 1983. 3. 30
8대 이 선 직	1983. 3. 21 - 1988. 5. 31
9대 박 충 기	1988. 6. 1 - 1989. 5. 26
10대 정 동 욱	1989. 6. 2 - 1990. 3. 31
11대 장 태 순	1990. 4. 15 - 현 재

6) 京畿道立城南圖書館

1대 이 중 삼	1983. 6. 24 - 1988. 5. 31
2대 이 선 직	1988. 6. 1 - 현 재

7) 京畿道立果川圖書館

1대 박 충 기	1983. 12. 10 - 1988. 5. 30
2대 이 중 삼	1988. 6. 1 - 현 재

3. 市·郡 教育長

1) 水 原

6대 이 춘 재	1982. 9. 15 - 1983. 3. 4
7대 이 병 수	1985. 9. 1 - 1987. 2. 28
8대 박 한 동	1987. 3. 1 - 1989. 8. 31
9대 이 석 근	1989. 9. 1 - 현 재

2) 城 南

3대 이 해 철	1981. 4. 10 - 1983. 3. 4
4대 박 승 재	1983. 3. 5 - 1983. 8. 31
5대 주 세 환	1983. 9. 1 - 1985. 2. 28
6대 한 환	1986. 9. 1 - 1988. 8. 31
7대 백 재 억	1988. 9. 1 - 1991. 2. 28
8대 이 용 기	1991. 3. 1 - 현 재

3) 議政府

7대 이 광 우	1982. 9. 1 - 1985. 8. 31
8대 이 재 철	1985. 9. 1 - 1988. 8. 31
9대 원 용 식	1988. 9. 1 - 현 재

4) 安 養

6대 백 승 락	1980. 9. 1 - 1983. 3. 5
7대 신 한 교	1983. 3. 5 - 1986. 3. 1
8대 변 석	1986. 3. 1 - 1989. 9. 1
9대 이 진 필	1989. 9. 1 - 현 재

5) 富 川

5대 배 지 순	1980. 3. 1 - 1983. 8. 31
6대 박 윤 섭	1983. 9. 1 - 1985. 2. 28
7대 유 정 식	1985. 3. 1 - 1988. 4. 16
8대 백 승 권	1988. 4. 20 - 1991. 2. 28
9대 정 범 영	1991. 3. 1 - 현 재

6) 光 明

1대 최 병 권	1981. 7. 1 - 1983. 3. 5
----------	-------------------------

2대	황 오 성	1983.	3.	5 - 1985.	9.	1
3대	한 환	1985.	9.	1 - 1986.	8.	31
4대	안 병 선	1986.	9.	1 - 1987.	3.	7
5대	이 용 복	1987.	3.	7 - 1989.	5.	16
6대	노 상 슬	1989.	5.	16 - 현		재
7) 東豆川						
1대	박 응 서	1981.	7.	1 - 1983.	3.	4
2대	김 상 해	1983.	3.	5 - 1984.	8.	31
3대	김 현 규	1985.	9.	1 - 1986.	8.	31
4대	안 병 한	1986.	9.	1 - 1989.	2.	28
5대	윤 태 권	1989.	3.	7 - 1990.	2.	28
6대	하 윤 민	1990.	3.	1 - 1991.	8.	31
7대	박 인 회	1991.	9.	1 - 현		재
8) 安 山						
1대	안 병 선	1987.	2.	26 - 1990.	8.	31
2대	설 영 태	1990.	9.	1 - 현		재
9) 平 松						
1대	전 윤 연	1987.	3.	7 - 1988.	8.	31
2대	이 용 기	1988.	9.	1 - 1991.	2.	28
3대	박 정 범	1991.	3.	1 - 현		재
10) 軍 浦						
1대	권 광 옥	1989.	1.	1 - 1991.	8.	31
2대	신 종 순	1991.	9.	1 - 현		재
11) 南楊州						
2대	홍 기 표	1982.	4.	10 - 1983.	8.	31

3대	이 치 영	1983.	9.	1 - 1986.	2.	28
4대	이 종 근	1986.	3.	1 - 1990.	8.	31
5대	유 창 열	1990.	9.	1 - 현		재
12) 驪 州						
8대	민 영 준	1978.	11.	24 - 1984.	8.	31
9대	정 해 복	1986.	9.	1 - 1988.	12.	31
10대	김 병 순	1989.	1.	1 - 현		재
13) 平 澤						
8대	남 상 조	1981.	4.	10 - 1984.	8.	31
9대	박 한 동	1984.	9.	1 - 1987.	2.	28
10대	박 종 원	1987.	3.	1 - 1988.	8.	31
11대	정 범 영	1988.	9.	1 - 1991.	2.	28
12대	이 기 창	1991.	3.	1 - 현		재
14) 華 城						
9대	이 태 훈	1980.	9.	1 - 1983.	3.	5
10대	박 한 동	1983.	3.	6 - 1984.	8.	31
11대	남 상 조	1984.	9.	1 - 1986.	8.	31
12대	김 시 형	1986.	9.	1 - 1988.	8.	31
13대	김 순 중	1988.	9.	1 - 현		재
15) 坡 州						
6대	황 오 성	1980.	9.	1 - 1983.	3.	4
7대	이 영 훈	1983.	3.	5 - 1985.	2.	28
8대	정 근 훈	1985.	3.	1 - 1988.	2.	28
9대	이 재 철	1988.	9.	1 - 1990.	2.	28
10대	김 내 환	1990.	3.	1 - 현		재

16) 高 揚				
9대	이 종 환	1980.	9. 1 - 1983.	8. 31
10대	최 명 식	1983.	9. 1 - 1985.	2. 28
11대	이 헌 상	1985.	3. 1 - 1990.	2. 28
13대	김 동 찬	1990.	3. 1 - 현	재
17) 廣 州				
9대	이 보 현	1980.	9. 1 - 1983.	8. 31
10대	한 환	1983.	9. 1 - 1985.	8. 31
11대	이 용 복	1985.	9. 1 - 1987.	3. 7
12대	김 동 찬	1987.	3. 10 - 1990.	2. 28
13대	조 성 윤	1990.	3. 1 - 현	재
18) 澗 川				
7대	박 승 재	1981.	7. 1 - 1983.	3. 4
8대	백 승 권	1983.	3. 5 - 1984.	8. 31
9대	백 재 억	1984.	9. 1 - 1987.	3. 6
10대	김 내 환	1987.	3. 7 - 1988.	2. 28
11대	이 석 근	1988.	3. 1 - 1989.	8. 31
12대	강 양 회	1989.	9. 1 - 1991.	2. 28
13대	이 석 규	1991.	3. 1 - 현	재
19) 抱 川				
7대	김 상 해	1981.	7. 1 - 1983.	3. 5
8대	임 순 철	1983.	3. 5 - 1985.	8. 31
9대	윤 성 기	1985.	9. 1 - 1987.	8. 31
10대	안 응 회	1987.	9. 1 - 1990.	3. 25
11대	양 훈 석	1990.	3. 26 - 현	재

20) 加 平				
7대	김 현 규	1982.	9. 1 - 1984.	8. 31
8대	서 순 구	1984.	9. 1 - 1986.	2. 28
9대	송 부 창	1986.	3. 1 - 1987.	8. 31
10대	이 용 기	1987.	9. 1 - 1988.	8. 31
11대	양 훈 석	1988.	9. 1 - 1990.	3. 25
12대	고 광 남	1990.	3. 26 - 1991.	8. 31
13대	장 종 태	1991.	9. 1 - 현	재
21) 楊 平				
8대	박 제 현	1981.	7. 1 - 1983.	3. 5
9대	이 재 철	1983.	3. 6 - 1985.	8. 31
10대	권 이 완	1985.	9. 1 - 1989.	5. 20
11대	김 성 태	1989.	5. 16 - 현	재
22) 利 川				
6대	박 창 범	1980.	9. 1 - 1983.	3. 4
7대	박 종 원	1983.	3. 5 - 1986.	2. 28
8대	하 윤 민	1986.	3. 1 - 1990.	2. 28
9대	김 윤 식	1990.	3. 1 - 현	재
23) 龍 仁				
4대	홍 기 준	1979.	9. 1 - 1983.	3. 4
5대	박 제 현	1983.	3. 5 - 1986.	8. 31
6대	김 현 규	1986.	9. 1 - 1987.	8. 31
7대	윤 성 기	1987.	9. 1 - 1990.	8. 31
8대	신 종 순	1990.	9. 1 - 1991.	8. 31