

- (2) 놀이活動 프로그램을 開發하고, 教材·教具의 效率化를 기하였다.
- (3) 幼兒教育 評價 方法을 改善하고 幼兒의 成就水準 向上을 위한 協議中心 父母教育을 實施하였다.
- (4) 國民學校 教育과의 連繫性을 講究하였다.

2. 初等教育

1989년부터 1990년까지 初等教育 分野에서 學務行政으로 推進한 內容을 教育計劃을 土臺로 提示하면 다음과 같다.<sup>7)</sup>

<初等教育 具現重點> 1989-1990

教育施策	具現重點	1989-1990	
		1989년	1990년
○價値觀 教育의 深化	○民主市民教育 推進	○	○
	○國民教育憲章 宣布 記念式	○	○
	○學徒愛鄉隊 運營	○	○
	○學徒愛鄉隊 運營 實踐 決議大會	○	○
	○學徒愛鄉隊 會報 發刊	○	○
	○學徒愛鄉隊 現場 協議	○	○
	○學徒愛鄉隊 優秀事例集 發刊	○	○
	○學徒愛鄉隊 글짓기 大會	○	○
	○基本生活習慣 및 學習習慣指導 優秀校 優秀教員 表彰	○	○
○基礎教育의 充實	○英語特活指導 有功教師 表彰	○	○
	○教育改善研究委員會 組織 運營	○	○
	○京畿 學生 大賞	○	○

7) 京畿道教育委員會, 《教育計劃》, 1989~1991

	○學力向上 有功教員 表彰		○
	○教授-學習方法 改善資料 開發		○
	·教科別 教授-學習方法 改善資料 開發 普及		○
	·不振兒 指導資料 開發 普及		○
	○才能兒 特別指導 資料 開發 普及		○
○信賴받는 教育風土造成	○研究·實驗·示範學校 運營	○	○
	○教育專門職 協議會	○	○
	○教育資料 中央大會 出品費 補助	○	○
	○學力向上 有功教員 表彰	○	○
	○授業實技 優秀教師 表彰	○	○
	○스승의 날 記念式		○
	○京畿教育大賞 施賞		○
	○停年退任 및 名譽退職 教員 慰勞		○
	○教員 人事管理		○
	○教育改善 研究委員會 組織 運營		○
	○授業實技 研究教員制 運營		○
	○優秀教員 및 優秀學校 表彰		○
	○즐거운 教室만들기 有功教員 表彰		○
	○教育資料 展示會 出品者 激勵		○
	○優秀研究教員 激勵		○
	○停年 및 名譽退任教員 表彰		○
	○道內 國民學校長 研修協議會		○
	○教員 세미나 開催		○
	○獎學行政 協議會		○
	○模範 어버이 表彰	○	○
○「자녀교육의 길잡이」發刊 普及		○	
○教職團體 補助(三樂會 支援)		○	

○ 教壇支援行政의 強化	○ 教育監과 教員과의 懇談會	○	
	○ 道內國民學校長 研修協議會	○	
	○ 優秀教員 및 優秀學校 表彰	○	
	○ 教育計劃 樹立 示達	○	○
	○ 獎學行政 協議會	○	
	○ 綜合獎學 및 一般, 特殊, 要請獎學 協議	○	
	○ 愛鄉教室 運營 資料 發刊 支援	○	
	○ 實驗學校 支援	○	
	○ 教職團體 補助	○	
	○ 中入檢定 考試	○	○
	○ 綜合獎學 協議		○
	○ 教員人事管理		○
	○ 校監資格 研修對象者 面接 考查		○
	○ 國民學校 教師 任用候補者 選定 競爭試驗		○

<初等教育 主要事業>

1991

年度	教育 施策	事業 內容
	○ 健全 生活氣風 振作	○ 「바른생활」習慣 指導資料 開發 普及 ○ 地域別 名譽教師 研修 ○ 바른生活 示範學校 指定 運營 ○ 바른生活 習慣 및 學習習慣指導 優秀校 優秀教員 表彰 ○ 不遇學生돕기 運動 展開 ○ 共同體 倫理 實踐 指導資料「우리는 共同體」開發 普及 ○ 學生愛鄉團 運營 ○ 自由民主體制 優越性 信念化(指導指針·資料 普及)

1991

○ 基礎教育의 充實

- 民族 同質性 回復教育(指導指針·資料 普及)
- 북한 바르게 알기 指導(指導指針·資料 普及)
- 健全 趣味生活 勵獎(1人 1趣味 갖기)
- 餘暇善用 프로그램 開發 普及
- 學校別 特色事業 推進

- 教育計劃書 配付
- 統合獎學 協議
- 基本學力 責任 指導(教科別, 學年別, 絕對學力 基準 設定 指導)
- 全人教育推進 優秀學校 優秀教員 表彰
- 學力向上 有功教員 表彰
- 英語特活指導 有功教員 表彰
- 授業實技 研究教員制 運營
- 藝體能 專擔制 擴大
- 才能兒教育 運營 計劃 및 歷史教育 指導資料 開發 普及

○ 教職使命의 完遂

- 新任教師 職前研修 및 現職教師 精神教育
- 師道指針 實踐의 生活化
- 教壇手記 公募
- 市·郡教育改善研究委員會 組織 運營
- 教育資料, 統一安保, 幼兒教育資料 展示會
- 教育改善研究委員會 運營
- 國民教育憲章 宣布 紀念式

1991	○教育行政의 民主化 定着	○京畿教育大賞 施賞 ○스승의 날 記念 有功敎員 表彰 ○優秀敎員 및 優秀學校 表彰 ○道內 國民學校長 研修協議會 ○敎員 세미나 開催 ○敎員 懇談會 開催 ○獎學行政 協議會 ○教育專門職 協議會 ○市·郡獎學擔當者 研修協議會 ○敎員 人事管理 ○校監 資格 研修 對象者 面接考査 ○教育專門職 任用候補者 選拔 ○國民學校 敎師 任用 候補者 選定 競爭 試驗
	○教育環境 與件의 改善	○學生先導 學父母敎室 運營 ○學校環境 淨化委員會 運營 ○學父母 教育 ○模範어머이 表彰

4. 中等教育

1989년부터 1991년까지 學務行政의 中等教育 分野에서 重點的으로 推進한 內容을 要約하여 提示하면 다음과 같다.<sup>8)</sup>

1) 價値觀 教育의 強化

(1) 目 標

民主化, 自律化, 開放化 時代에 副應하여 民主市民으로서의 올바른 價値觀을 形成하고 이에 따른 實踐的 態度 涵養을 目標로 設定하였다.

(2) 方 針

① 餘暇善用的 方法 및 修鍊機會의 擴大를 通하여 健全한 靑少年 文化를 定着시킨다.

② 正直, 遵法, 秩序, 責任, 協同의 5大德目을 重點 指導하여 民主市民의 資質을 涵養시킨다.

③ 우리 社會를 特徵짓는 文化의 繼承으로 民族自尊意識을 鼓吹한다.

④ 自由世界의 優越性을 바탕으로 北韓을 함께 살아야 할 民族 共同體의 一部로 포용할 수 있는 民主統一의 意志를 培養한다.

(3) 推進內容

① 教育課程 運營을 통한 價値觀 教育을 實施하였다.

② 學生 修鍊活動을 強化하였다.

③ 敎員의 民主生活態度 垂範을 통한 民主市民의 資質 涵養教育을 實施하였다.

④ 實證事例 體驗을 통한 民主 平和統一 意志를 培養하였다.

⑤ 弘報를 통한 教育과 特別週間 設定을 통한 教育을 實施하였다.

2) 一般系高校의 進路教育 推進

非進學 一般系 高校生의 올바른 삶의 方法과 多樣한 職業世界의 理解, 適性과 能力에 맞는 職業選擇 및 職業 適應의 準備, 平生 職業 選擇指導 및 希望과 矜持 附與를 目的으로 推進한 進路教育의 推進內容은 다음과 같다.

(1) 進路教育의 內容은 職業意識教育, 職業課程 運營을 主要 內容

8) 京畿道教育委員會, 《教育計劃》, 1989~1991

으로 하였다.

(2) 進路教育 運營委員會, 進路教育部, 進路相談室 등 進路教育 專  
擔機構를 設置하였다.

(3) 管理職, 教師, 學父母, 學生의 職業意識 轉換教育을 實施하였다.

(4) 進路教育 指導教師의 透徹한 使命意識을 鼓吹시켰다.

(5) 普通教科의 職業課程化 프로그램을 開發하였다.

(6) 進路教育을 위한 施設의 擴保 및 技術系 社會教育機關의 活用  
을 推進하였다.

### 3) 靑少年 文化의 定着

自主的이고 進就的인 學生像 定立을 위하여 健全한 生活態도와 價  
值觀을 定立하고 意志力, 自制力, 自律性등 自己 統制力 涵養과 合理的인  
思考와 進路 選擇 能力 培養을 目標로 推進한 靑少年 文化의 定着 指導  
內容은 다음과 같다.

(1) 意志力, 自制力, 自律性を 길러주는 生活訓練과 信賴를 바탕으  
로한 相談活動을 強化하였다.

(2) 合理的이고 適性에 맞는 進路 選擇 指導의 充實을 期하였다.

(3) 學生 修鍊活動을 통한 集團生活 樣式을 體得시켰다.

(4) 學生의 非行을 豫防하기 위한 指導로 學生 保護에 힘썼다.

(5) 家庭의 教育的 機能을 增大시키고 學校와의 協力體制를 講究하  
였다.

(6) 安定된 勉學風土를 造成하였다.

(7) 性教育을 充實하게 實施하였다.

(8) 生活指導 有功教員을 表彰하고 激勵하였다.

### 4) 道 學力評價 實施

基礎學力의 定着과 教授·學習 方法의 改善, 學生의 進學資料 提供, 教  
員의 學習評價能力 提高를 위한 研修를 目的으로 實施한 道 學力評價의  
內容은 다음과 같다.

(1) 教科別 基本要素의 概念 및 原理, 適應力의 測定에 重點을 두  
었다.

(2) 教授·學習活動의 方向을 提示하고 高等學校 3學年 學生의 進  
學에 對備하도록 하였다.

(3) 問題의 形式은 4지선다형을 70~80%, 敍答型 20~30%로 하  
였다.

(4) 教科는 1, 2學年은 國語, 英語, 數學, 3學年은 大入學力考查 全  
科目으로 하였다.

(5) 實施 回數는 年 2回(6, 10월)로 하였다.

### 5) 外國語教育의 強化

英語 듣기 能力의 評價, 外國語教育 研究協議會 運營, 源語民 活用 英  
語教師 特別研修, 第2 外國語 複數 選擇 등 外國語教育을 強化하기 위한  
教育 事業을 推進하였다.

### 6) 教員의 專門性 提高

#### (1) 研修機會의 擴大

教員의 專門性を 높이기 위하여 教員 專門研修課程 研修, 教育行政 指  
導課程 研修, 專門 政策課程 研修, 主任教師 研修, 資格研修, 專門職 研  
修, 教官要員 職務研修, 中等 社會科教師 經濟教育, 國外 視察 등 研修機  
會를 擴大하였다.

#### (2) 教育研究教員制 運營

中·高等 學生의 學力을 向上시키고 教授-學習 評價方法 및 內容을 研  
究·開發하여 教員의 專門性 提高를 目的으로 學力向上 計劃書 및 實踐  
結果를 審査하여 入賞者를 教育研究教員으로 選定하고 實踐 結果의 審  
查 等級에 따라 研究 點數를 附與하였다.

### (3) 民主的 獎學協議 推進

教育的 質的 向上과 自律性 提高, 教育行政과 學校教育的 懸案問題 解決, 教員의 士氣 印揚과 民主的 學校 運營을 誘導함을 目的으로 民主的 獎學協議를 實施하였다.

## 4. 科學教育

21世紀의 高度 產業技術 社會를 指向하면서 基礎科學의 原理를 理解하고, 새로운 科學技術 社會에 適應해 갈 수 있도록 未來科學에 對한 關心과 探究意慾을 鼓吹시키고 實驗·實習 中心의 探究學習 指導로 思考力과 創意力을 기르는데 目的을 두고 推進한 科學教育行政의 推進 重點을 教育課程 運營, 科學教育 與件 改善, 科學風土 造成으로 區分하여 提示하면 다음과 같다.

### 1) 科學 教育課程 運營

科學 教育課程의 正常的인 運營을 통한 科學教育行政의 重點을 새 教育課程 適用 學年의 教學運營 充實, 概念과 原理에 對한 理解 및 適用力 指導, 學校 實情에 맞는 實驗種目 70% 以上 選定 指導, 尖端科學 分野 教科 連繫 指導, 科學 英才兒의 早期 發掘 指導, 合理的이고 多樣的인 科學 特活班 組織 運營등을 設定하여 推進하였다.

### 2) 科學教育 與件 改善

科學教育의 充實을 위해서는 먼저 科學教育의 與件을 改善하여 科學 教育에 適合한 施設과 環境이 造成되어야 한다. 이를 위하여 京畿道 教育委員會는 科學教育 行政의 推進重點을 製作 可能한 實驗機教材 自體 製作 活用(Soft ware側面에서), 學校 實情에 맞는 科學教育行事 種目 選定 集中 指導, 學校 環境의 科學 公園化 推進, 科學室 基本施設 設備 및

環境 整備, 科學實驗 先導·示範學生 養成 및 役割 附與, 科學室 活用 授業 實施, 生物 實驗資料 管理 및 案內를 위한 中心學校 指定 運營, 京畿 地方에 分布되어 있는 地球科學 實驗資料 案內冊子 發刊 普及등으로 설정하여 推進하였다.

### 3) 科學教育 風土 造成

科學教育의 風土 造成을 위하여 '과학동산'運營의 充實, 宇宙少年隊 活動을 통한 宇宙開發人力 底邊 擴大, 學生 發明班 組織 運營, 海洋探究臨海修練 實施, 先進地 見學 등을 積極 推進하였다.

## 5. 實業教育

### 1) 技術教育

#### (1) 教育課程 運營의 內實

第5次 教育課程 改正에 따른 教授-學習指導 方法 改善, 學校와 地域 與件에 符合된 實習內容의 精選 指導, 適性에 맞는 進路探索과 能力 開發, 컴퓨터 教育의 徹底, 道 指定 技術教科 示範學校 運營 등을 推進하여 技術教科 教育課程 運營의 內實을 期하였다.

#### (2) 技術科教師 研修機會 擴大

地域別 技術科 協議會의 組織 運營, 自體 및 自己 研讀 充實, 技術科 擔當教師 一般研修 實施 등 研修機會를 擴大하였다.

#### (3) 技術室 및 實習機資材 管理 活用

技術室 및 學習機資材 年次的 擴保計劃 樹立 推進, 教育資料 蒐集 및 製作 活用, 機資材 整備 및 活用の 極大化, 技術室 教育與件 改善, 安全管理 指導 등 實習機資材를 管理하고 活用하였다.

## 2) 工業教育

### (1) 教育課程 運營의 內實

教育課程 運營의 內實을 위하여 產業社會 發展에 涵養할 尖端 技術指導 充實, 職業倫理 및 人性教育 充實, 實技指導 能力을 위한 現職研修 強化, 年間 實驗實習 細部 指導計劃 樹立, 實驗·實習指示書 및 評價 尺度案 活用 等を 重點의으로 推進하였다.

### (2) 實驗·實習室 施設 擴充 및 管理·活用 徹底

實驗·實習 機資材 修繕費 支援, 實驗·實習室 教育環境 改善, 現場實習 및 就業指導 徹底, 經筵 및 追隨指導 強化, 產業教育委員會 運營의 活性化, 就業指導 委員會 組織 運營, 企業體 및 有關機關과의 協調體制 強化, 進路相談 및 情報活動 強化, 適格 優秀學生 誘引體制 確立, 國家 技術 資格 取得 指導 充實, 全國 機能 競技大會 參加 對備指導 充實, 工高附設 單期 職業訓練課程 運營 徹底 등 實驗·實習實施 擴充과 活用に 努力하였다.

## 3) 農業教育

### (1) 科學營農 技術 強化

새로운 營農教育의 受容 및 自體研修 強化, 年間 實驗·實習計劃書 作成 活用, 營農 設計에 의한 機能위주의 實驗·實習 履行, 實習指導書 作成 活用, 農業機械教育 強化 1人 1種目 以上の 國家技術資格 取得을 위한 指導 充實, 實習農場의 教育的 管理 및 活用に 徹底를 期하였다.

### (2) 農高 自立 體制 推進

農業 全般的인 分野에 대한 基礎教育으로 營農資質 涵養, 作目別 單位 經營 實習과 複合經營 實習을 통한 經營能力 涵養, 職業倫理觀 確立을 위한 人性教育 實施, 產業農에 對備하는 適正 作目 選定 및 流通教育 實

施, 生産物代 및 果實金을 學生과 教員의 福祉향상에 使用하였다.

### (3) 自營農科 設置校 運營의 充實

中堅 農業後繼者 育成을 위한 複合 農業 經營能力 培養, 全日制 營農 研修館 運營을 통한 人性教育 및 營農意識 鼓吹, 즐겁고 平安한 寄宿舍 環境 補完, 自營農科 運營費 使用의 適正을 기하였다.

### (4) 進路指導

有關機關 및 產業體와의 紐帶 強化, 現場 實習 業體와의 協調體制 構築, 進路指導資料 蒐集 備置 活用, 卒業 營農 定着者 追隨指導 등을 實施 하였다.

## 4) 商業教育

### (1) 職業人으로서의 人間教育 徹底

自己 實現을 위한 教育, 職場, 社會, 國家에 對한 責任意識 鼓吹, 人格 教育등 職業人으로서의 人間教育에 徹底를 期하였다.

### (2) 外國語 會話中心 教育 強化

商業英語 및 第2外國語 履修單位 擴保, 會話中心 構成 指導(듣기, 말하기 訓練), 語學 實習室의 擴保 등을 強化하였다.

### (3) 電算化에 따른 컴퓨터 教育의 活性化

學校 自體研修 實施 프로그램 資料 蒐集 및 開發 活用, 單純機能에서 탈피하여 轉移能力 開發을 위한 情報處理 技能士 養成 등 컴퓨터 教育의 活性化를 期하였다.

## 5) 勤勞 靑少年 教育

### (1) 教育課程 運營

教育課程 再構成 指導 充實, 教授—學習指導 方法 改善, 教授—學習媒

體活用徹底, 特別活動의 活性化, 教育環境 與件 造成 등 教育課程 運營에 充實을 期하였다.

### (2) 生活指導

中途 脫落者 豫防 指導, 相談活動의 強化, 立志教育의 充實, 產·學 協力體制 強化 등을 통한 生活指導을 實施하였다.

### (3) 職業倫理 및 人性教育

訓話 및 相談指導 徹底, 全教科 連繫 指導 등을 통하여 職業倫理 및 人性教育을 하였다.

## 6. 體育教育

學校 體育教育의 正常化를 위하여 各 領域別 均衡있는 發展을 期하여 體育教育 및 施設 擴充을 積極 支援하고 體育活動의 生活化로 平生體育의 기틀을 마련하며 康健한 國民 育成과 各種 競技大會 活性化 競技力 向上을 도모하며, 學生의 健康 管理를 위하여 養護教師 未配置校 分擔 巡迴活動 實施, 給食 學校의 擴大 등 體育教育行政으로 推進한 內容을 要約하면 다음과 같다.

### 1) 學校 體育教育

學校 體育教育의 正常化를 위하여 京畿道教育委員會에서 重點的으로 推進한 內容은 領域別 均衡있는 年間計劃 實踐 協議 指導, 學習指導案 및 評價計劃樹立 協議 指導, 陸上·體操領域 擴大 및 高密度 授業 展開 協議 指導, 學校間 競技 活性化로 體育人口 底邊 擴大, 大小競技 活性化로 競技力 向上 推進 指導, 選拔 品位 및 基本學力 補充 指導, 1校 1運動, 1人 1運動의 積極 推進, 學校間 競技 種目 擴大 推進등이다.

### 2) 學校給食

成長期 兒童들에게 適正 營養을 供給하고, 食生活 習慣을 改善하여 心身의 健全한 發達을 圖謀하기 위하여 學校 給食을 實施하였다. 實施 對象은 島嶼僻地型, 農村型, 都市型으로 區分하고 給食日數는 土曜日과 公休日을 제외한 授業日의 點心時間에 年 180回 實施하고, 各 學校마다 給食 施設을 갖추고, 營養士, 調理士 또는 調理 補助員이 配置되어 어머니 奉仕班의 支援을 받아 給食品을 調理한다. 給食品은 食單을 作成하여 學校給食委員會의 協議를 거쳐 決定하는데 兒童의 嗜好와 營養價 등을 고려하여 決定한다.

### 3) 養護教師 配置

教育法 施行令 第38條 學校保健法 第15條 및 同法 施行令 第6條의 規定에 의거 各及學校에 養護教師를 配置하여 學生 및 教職員의 保健管理를 擔當게 하고, 養護教師가 配置되지 않은 學校에는 10日間 養護業務에 關한 研修를 實施하여 業務를 擔當하도록 하였다.

## 7. 特殊教育

### 1) 基本目標

特殊教育의 量的 擴大를 위하여 心身障礙者의 就學率을 向上시키고 心身障礙者를 위한 施設을 擴充하며, 特殊教育의 質的 向上을 위하여 特殊教育의 與件을 改善하고, 特殊兒의 個別指導를 充實히 한다.

### 2) 基本方向

特殊教育의 基本 方向을 特殊教育 機會의 擴大, 特殊兒 就學의 適正,

教育課程 運營의 內實, 特殊兒를 위한 施設 擴大 및 環境 造成, 特殊教育의 專門性 提高, 特殊教育的 均衡的 發展, 特殊教育的 弘報로 設定하였다.

3) 主要 推進 內容

1989년부터 1991년까지 3年間 京畿道教育委員會가 特殊教育行政으로 推進한 主要 事業은 다음과 같다.<sup>9)</sup>

<表IV-2>

特殊教育 主要 事業

基本方向	推 進 事 業	推 進 內 容
○ 特殊教育機會의 擴大	○ 特殊學校(級)增設	○ 特殊學校 增設 ○ 特殊學級 增設
○ 特殊教育對象兒의 就學 適正	○ 肢體不自由兒 在宅 經廻教育 實施 ○ 特殊教育對象兒 判別의 適正	○ 重度 遲滯不自由兒 在宅 經廻教育 (水原, 城南, 安養, 議政府, 富川) ○ 特殊教育 對象者 判別委員會 運營 徹底 ○ 判別業務의 客觀性 維持
○ 教育課程運營의 充實	○ 就學指導의 充實	○ 障礙兒에 適合한 學校(級)就學 指導 ○ 學區 區分없이 就學 許容 ○ 心身 障礙者 登錄制 實施에 따른 就學兒童 發掘
	○ 合理的인 教育課程 運營計劃 樹立	○ 個人別 學習 프로그램 年間計劃 作成 活用

9) 京畿道教育廳, 《特殊教育計劃》, 1989.~1991.

- 學校(級) 實情에 맞는 教育課程 再構成 活用
- 指導資料의 擴充
- 特技學級用 教科 開發(國語, 算數)
- 研究學校 運營을 통한 個別化 指導 프로그램 開發
- 領域(教科)別 教授-學習資料 擴保
- 潛在力 및 特殊伸張 教育充實
- 特別活動 指導의 強化
- 職業 輔導의 強化
- 療育施設의 擴充
- 職業輔導室의 擴充
- 第4次 OECF 教育借款에 의한 機資材 購入 業務 徹底(特殊學校)
- 保健衛生 施設의 擴充
- 衛生 給水施設의 確保
- 安全施設의 確保
- 養護室 管理의 徹底
- 情緒醇化를 위한 快適한 環境
- 깨끗하고 아늑한 教室 環境
- 學校 環境의 公園化 造成
- 各種 研修會 參加
- 校內研修 強化
- 市·郡 特殊教育 研究委員會 組織
- 校內 分科別 研究委員會 組織
- 特殊教育 現場研究 充實
- 獎學協議會 強化
- 校內獎學協議 徹底
- 特殊學校 協同獎學 推進
- 特殊學校長 協同獎學 協議會 運營
- 市·郡 獎學協議會 實施
- 特殊學校 獎學協議
- 獎學資料 發刊 普及

○ 特殊教育의 均衡的 發展	○ 特殊教師의 教職 觀 確立 ○ 優秀事例의 一般 化	○ '師道指針' 積極 實踐 ○ 特殊教育 擔當教員 尊重風土 造成 ○ 經營 優秀事例 公開 ○ 特殊兒 優秀指導事例 發表 ○ 特殊教師 示範授業 公開 ○ 特殊教育施設 및 環境優秀 學校( 級) 公開 ○ 道指定 研究學校 運營 ○ 運營結果 資料集 發刊 普及 ○ 道內 特殊學校 入學 案內 ○ 特殊兒에 대한  바른 理解 및 協調 弘報
○ 特殊教育弘 報	○ 特殊兒 就學指導 弘報 ○ 特殊兒 理解를  위한 弘報	

8. 社會教育

靑少年들의 心身鍛鍊 및 健全한 靑少年 指導 育成을 위한 學生 野營活動과 社會教育 發展을 위하여 社會教育 施設을 擴充하며, 敬老孝親 思想 鼓吹를 위한 老人教室 設置 運營 등 京畿道教育委員會가 社會教育行政 으로 推進한 內容을 要約하면 다음과 같다.

1) 學生 野營活動

學生 野營活動은 健全한 餘暇活動 方法의 熟達과 自律, 遵法, 協同精神 涵養, 愛國愛族精神의 涵養, 心身 鍛鍊을 目的으로 하며, 初·中·高等學校 에서 各各 1回以上 野營活動을 經驗할 수 있도록 하고 特別活動의 一選

으로 可能한 한 學年 單位로 實施하였다. 場所는 野營場을 最大限으로 利用하되 부득이한 경우에는 其他施設을 利用하거나 學校 自體에서 實施하였다. 또한 學生 野營場에 研究士를 配置하여 野營活動에 充實을 期하였다.

2) 學校單位 老人教室 運營

國民學校 學區單位로 組織되는 老人教室을 通하여 地域社會 老人들의 秩序教育, 靑少年先導活動, 禮節教育 등 社會教育 活動을 支援하며 地域 社會 國家發展에 自進 參與하도록 誘導하는데 目的을 두고 學區에 居住 하는 60세 이상의 希望하는 老人들이 參與케 하고 協力教師 指名, 弘報 活動 強化, 豫算支援 등 行政의 支援을 하였다.

3) 地域社會學校 運營

社會教育 機能을 強化하고 學校, 社會, 家庭이 共同으로 教育에 參與할 수 있도록 地域社會學校 運營을 推進하였다. 地域社會學校 運營의 推進 內容은 各種 學校行事に 學父母의 參與機會를 擴大하고 教育發展 地域 (學校)協議會 運營을 활성화하였다.<sup>10)</sup>

4) 靑少年 團體 支援

靑少年 團體의 活動을 活性化하기 위하여 보이스카우트, 걸스카우트, 靑少年 聯盟, 海洋靑少年團, 主婦教室 등을 支援하였다.

10) 京畿道教育廳, 《京畿獎學行政》, 1991.

### Ⅲ. 管理行政

#### 1. 教育需要 管理

##### 1) 學生·教員·學校의 增加

1980年代 後半들어 서울의 人口 飽和 狀態에 따라 首都圈으로의 流入 人口의 大部分이 本道에 머물게 되면서 教育人口도 繼續 增加하고 있다.

더욱이 새로 建設中인 盆唐, 坪村, 山本, 一山, 中洞의 首都圈 5個 新都市가 모두 本道에 있어 新都市 入住가 始作되는 1991年末을 起點으로 教育人口는 急速히 增加할 것으로 豫想된다.

따라서 本道에서는 豫想되는 教育需要에 對備하기 위한 長短期 計劃을 樹立 推進中이며, 本廳에 學校施設企劃團을 組職 運營하면서 이에 따른 計劃 樹立과 推進에 萬全을 기하고 있다.

##### (1) 國民學校

1991年度의 道內 國民學校 學生數는 676,203名으로 每年 2만여명 以上 씩 增加하고 있다. 年度別 國民學校 現況은 <表IV-3>과 같다.

<表IV-3>

年度別 國民學校 現況

區分	年度	1989	1990	1991
學 生 數		626,409	656,022	676,203
教 員 數		15,910	16,722	18,184
學 校 數		679	684	688
學 級 數		14,023	14,806	15,781

[資料] 京畿道教育廳, 京畿教育統計年報 1989~1991

이 期間中에는 都市地域에 늘어나는 就學兒童의 收容과 學級當 學生數 減縮으로 因한 學級增設에 따라 都市地域에 學校가 新設되었다. 그

結果 學級當 人員數도 1989年度의 44.7名에서 1991年度에는 42.8名으로 1.9名이 줄어들었으며, 教員 1人當 學生數도 37.2名으로 줄어들었으나 一部 都市地域에서는 急速한 學生數의 增加로 學生 收容에 많은 어려움을 겪고 있다.

##### (2) 中學校

1991年度 現在 道內 中學校 學生數는 246,143名으로 이 期間中에 中學校 學生數의 增加 趨勢는 主춤한 편이다. 그러나 地域적으로 減少하는 地域도 있지만 都市地域등에서 큰 增加 趨勢를 나타내는 傾向이 있어 이의 收容을 위한 學校와 學級 增設이 절실한 課題가 되었다.

1991年度 現在 274個校 5,016學級으로 1989年度에 비해 78個校 439學級이 늘어났다. 教員數는 9,900名으로 2,023名이 늘어나 每年 1,000여명 이 增加된 셈이다. 따라서 學級當 學生數는 1989年度의 52.2名에서 3.1名 이 減少한 49.1名으로 줄어들었으며 教員 1人當 學生數도 30.4名에서 5.5名이 減少한 24.9名이 되었다. 이 期間의 年度別 中學校 現況은 <表IV-4>와 같다.

<表IV-4>

年度別 中學校 現況

區分	年度	1989	1990	1991
學 生 數		239,197	239,680	246,143
教 員 數		7,877	9,209	9,900
學 校 數		267	271	274
學 級 數		4,585	4,779	5,016

[資料] 京畿道教育廳, 京畿教育統計年報 1989~1991

##### (3) 高等學校

1991年度의 道內 高等學校 學生數는 228,868名으로 1989年度에 비하여 4,158名이 減少한 반면에 學校數에 있어서는 6個校가 增加하였다. 그 중 5個校가 實業系 高等學校이며, 實業系 高等學校의 學生數는 별로 增加하

지 않았음에도 246學級이 增設되었고 1,214名의 教員이 增員되었다. 즉 이 期間에는 지난 수년동안 계속 減少되어 오던 實業系 高等學校數가 늘어나고 實業教育 與件이 改善되고 있다는데 큰 意味가 있다. 이 期間의 年度別 高等學校 現況은 <表IV-5>와 같다.

<表IV-5> 年度別 高等學校 現況

區分		年度		
		1989	1990	1991
全體	學生數	233,026	232,931	228,868
	教員數	8,871	9,650	10,085
	學校數	200	203	206
	學級數	4338	4,476	4,584
人文系	學生數	126,818	129,368	125,085
	教員數	4,573	5,060	5,182
	學校數	102	105	103
	學級數	2,332	2,455	2,473
實業系	學生數	106,210	103,563	103,783
	教員數	4,298	4,590	4,903
	學校數	98	98	103
	學級數	2,006	2,021	2,111

[資料] 京畿道教育廳, 京畿教育統計年報 1989~1991

2) 學校 新設 및 廢校 狀況

앞에서 살펴 본 바와 같이 期間中에는 學生數에 있어서는 國民學校에서 많은 增加를 보였을 뿐 中·高學校에서는 큰 增加가 없었다. 그러나 이 동안에는 教育與件을 改善하기 위하여 學級當 人員數를 줄임에 따라 學級數가 늘어나고, 都市地域에 偏重된 學生數의 增加로 많은 數의 學校와 學級이 增設되었으며 이에 따른 年度別 新·廢校 狀況은 다음과 같다.

<年度別 新·廢校 實態>

區分		年度		
		1989	1990	1991
新設	國民學校	11	7	4
	學級	870	783	975
	中學校	7	6	4
	學級	133	194	327
廢校	高等學校	3	3	3
	學級	39	47	33
	計	21	16	11
	學級	1,042	1,024	1,335
廢校	國民學校	15	4	3
	學級			
	中學校		2	
	學級			
廢校	高等學校			
	學級			
	計	15	6	3
	學級			

[資料] 京畿道教育廳 管理局 提供

3) 學校法人 設·廢 狀況

本道에서는 急增하는 教育需要를 充足하고 教育與件을 改善하여 教育의 質의 向上을 圖謀하고자 教室의 新築과 增築은 물론 附屬施設 등을 擴充하는데 積極 努力하고 있으나 教育費 投資의 한계성 때문에 모든 就學 希望 學生의 收容에 많은 어려움을 겪고 있다. 그러므로 本道에서는 私學에 많은 關心을 갖고 學校 維持 經營의 法人 育成과 收容能力을 擴大하기 위하여 支援을 아끼지 않고 있다.

이 期間의 學校法人 設·廢 狀況은 <表IV-5>와 같다.

<表Ⅳ - 6> 學校法人 設·廢 狀況

年度	區分		廢 止	增 減	備 考
	設	立			
1989	3			3	
1990	3			3	
1991	1			1	

[資料] 京畿道教育廳 管理局 提供

1991年度 現在 道內에는 管內法人이 115個法人, 管外法人이 13個法人으로 모두 128個의 學校法人이 있다. 이 學校法人에 의해 運營되고 있는 私立 學校는 中學校가 全體 274校의 32.1%인 88校, 高等學校가 全體 206校의 54.5%인 112校에 이르고 있다.

이것은 中學校의 無償 義務教育 擴大計劃에 따라 私立 中學校의 新設은 없고 오히려 줄어드는 狀況이고 私立 高等學校의 新設은 계속되고 있음을 나타내는 것이다.

이 期間의 學校法人 現況은 <表Ⅳ - 7>와 같다.

<表Ⅳ - 7> 學校法人 現況 1991. 12. 31 現在

區分 法人別	法人數			經 營 學 校 數							備 考
	管內	管外	計	幼稚園	國民學校	中學校	高等學校	各種學校	高等技術學校	計	
幼稚園法人	2		2	2						2	
國民學校法人											
單設中學校法人	22		22			22				22	
單設高等學校法人	34	6	40	1			44		2	47	
中·高等學校併設法人	52	7	59			64	67		1	132	
初·中·高併設法人	1	1	2		2	2	3			7	
高等技術學校法人	1	1	2						2	2	
特殊學校法人	1		1	1						1	
各種學校法人	1		1				1	1		1	
計	114	15	129	3	3	88	114	4	2	214	

[資料] 京畿道教育廳 管理局 提供

## 2. 義務教育 就學 管理

### 1) 義務教育 就學 및 2部制 授業 狀況

國民學校 義務教育 就學 狀況은 1989年度에 98.6%로 약간 낮아졌으나 一時的인 現象이었고 그 후 繼續 99% 이상의 就學率을 나타내고 있다.

또한 1985年度부터 시작된 島嶼僻地地域 中學生을 對象으로 하는 中學校 義務教育 受惠者는 1989年度에는 全體 239,235名의 7.68%인 18379名, 1990年度에는 全體 239,679名의 7.15%인 17,153名, 1991年度에는 全體 245,143名의 6.43%인 15,830名으로 나타났다. 全體 學生數에 대한 受惠學生의 比率이 낮아진 것은 島嶼僻地地域의 國民學校 卒業生數가 減少하고 있기 때문이다. 이 期間의 年度別 國民學校 義務教育 就學 現況은 <表Ⅳ - 8>와 같다.

<表Ⅳ - 8> 年度別 國民學校 義務教育 就學 現況

區分 年度	就 學 對 象 者			就 學 狀 況		備 考
	適齡兒童數	猶豫된適齡兒	計	就學兒童數	就學率(%)	
1989	118,431	651	119,082	117,455	98.6	
1990	114,601	485	115,086	114,211	99.2	
1991	106,674	455	107,129	106,708	99.6	

[資料] 京畿道教育廳 管理局 提供

위 表에서 알 수 있는 바와 같이 國民學校 就學兒童數는 약간 減少하는 傾向이 있으나 學級 編成 基準 兒童數의 減縮으로 學級數가 늘어나 繼續的인 施設 投資에도 불구하고 아직도 2部制 授業을 完全 解消하지 못하고 있다. 多幸인 것은 1989年度부터 4學年 이상의 2部制 授業을 解消했다는 점이며, 年度別 2部制 授業 現況은 <表Ⅳ - 9>와 같다.

<表IV - 9> 年度別 2部制 授業 現況

年度	區分 學級數(A)	2部制 授業 學級數(B)						計	比率( $\frac{B}{A}$ )(%)
		1學年	2學年	3學年	4學年	5學年	6學年		
1989	14,023	895	744	418				2,057	14.7
1990	14,806	842	670	319				1,831	12.4
1991	15,781	866	665	360				1,891	12.0

[資料] 京畿道教育廳 管理局 提供

### 3. 進學 管理

#### 1) 中學校 進學 管理

中學校 無試驗 進學 管理 業務는 市·郡教育廳 單位로 管理하고 있으며 中學區 單位로 컴퓨터로 配定하고 있다. 中學校 進學率은 1985年度 이후 계속 99% 이상을 維持하고 있고, 年度別 中學校 進學 狀況은 <表IV - 10>과 같다.

<表IV - 10> 年度別 中學校 進學 現況

年度	區分 國民學校卒業生數	進學者數	進學率(%)	備 考
1989	78,535	78,272	99.7	
1990	83,743	83,551	99.8	
1991	86,617	86,470	99.8	

[資料] 京畿道教育廳 京畿教育統計年報 1989~1991

#### 2) 高等學校 進學 管理

京畿道內에서는 水原市와 城南市에만 適用되고 있는 抽籤 配定에 의 한 進學制度는 適用地 區域內 高等學校를 人文系와 實業系로 區分하여 前期에는 實業系 高等學校가 學校別로 收容學生을 選拔하고 後期에는 人文系 高等學校의 全體 收容學生數만큼을 選拔하여 各 學校別 定員數

만큼을 抽籤 配定하는 制度이다. 한편 水原市와 城南市를 除外한 地域에 서는 學校別로 新入生을 選拔하고 있다. 抽籤 配定에 의한 進學 狀況은 <表IV - 11>와 같고, 高等學校 全體의 進學 狀況은 <表IV - 12>와 같다.

<表IV - 11> 抽籤 配定에 의한 高等學校 進學 現況

年度	區分 學 校 數	志願者數	入學定員	志願率(%)
1989	17	11,393	10,476	108.8
1990	17	11,121	10,088	110.2
1991	17	10,311	9,700	106.3

[資料] 京畿道教育廳 中等教育局 提供

<表IV - 12> 高等學校 進學 現況

年度		1989	1990	1991
區分	中學校 卒業者數	81,611	80,500	78,542
進學者數	人文系	49,814	50,127	47,347
	實業系	29,508	28,866	30,221
	計	79,322	78,993	77,568
進 學 率 (%)		97.2	98.1	98.6
就 業 者 數		1,366	726	490

[資料] 京畿道教育廳 京畿教育統計年報 1989~1991

위 表에서 알 수 있는 바와 같이 道內 高等學校 進學率은 98%를 넘어 中學校 進學率과 비슷한 양상을 띄고 있으며, 相對的으로 就業者數는 急激히 減少하고 있다.

3) 大學 進學 管理

本道 高等學校 卒業者の 大學 入學率は 年度에 큰 差異없이 約 27% 程度를 維持하고 있다. 1991年度에 人文系 高等學校의 경우 進學希望者 數는 卒業者の 78.5%인 31,975名 이었으며 이 中 16,894名이 合格하여 41.5%의 合格率을 나타냈다. 大學 進學 狀況은 <表IV - 13>와 같다.

<表IV - 13> 大學 進學 現況

區分		年度			
		1989	1990	1991	
高等學校 卒業者數	人文系	33,816	39,391	40,694	
	實業系	33,166	34,450	34,837	
	計	66,892	73,841	75,631	
進 學 者 數	人 文 系	專門大	5,871	6,302	6,347
		教育大	138	151	145
		一般大學	9,113	9,165	10,028
		各種學校	513	514	374
		計	15,635	16,132	16,894
	實 業 系	專門大	2,084	1,821	1,779
		教育大	37	34	31
		一般大學	1,414	1,226	1,270
		各種學校	72	57	70
		計	3,607	3,138	3,150
總 計		19,242	19,270	20,044	
進 學 率(%)		28.7	26.1	26.5	

[資料] 京畿道教育廳 京畿教育統計年報 1989~1991

4. 行政業務 管理

1) 自體 司正 活動

企劃監査行政의 主要 推進方向을 企劃業務의 效率性 提高, 教員士氣昂揚 施策의 持續的 講究, 教育의 逆機能要因 除去 및 非違豫防의 制度的 改善과 教育行政의 信賴雰圍氣 定着, 行政電算化 推進 등에 두고 推進하였는데 그 主要 推進, 內容은 다음과 같다.

첫째로, 企劃機能의 強化, 主要業務의 推進分析 및 改善, 行政管理 및 制度 改善, 行政管理의 現代化로 活用度 向上을 위한 企劃業務의 效率性 提高, 둘째로 教員 勤務負擔 輕減의 持續的 推進, 教育環境의 改善, 도와주는 教育行政體制의 確立 등을 위한 教員 士氣 昂揚方案 講究, 셋째로 清廉度 脆弱分野의 重點 管理, 教育의 逆機能 要因 除去, 非違豫防의 制度的 改善, 行政의 信賴雰圍氣 定着을 위한 監査業務의 效率的 運營, 넷째로, 業務의 標準化, 行政力의 經濟性 및 能率性 提高, 機關間 情報資料의 迅速處理, 中·長期 行政電算網 構築을 위한 行政電算化 業務推進 등이었다. 이 期間의 監査 實績은 <表IV - 14>와 같다.

<表IV - 14> 年度別 監査 實績 單位：천원

區分 年度	監査實施 機 關	監査人員	監査結果 措置				備 考
			身分措置	是正改善	垂範事例發掘	財政上措置	
1989	98	1,514명	89건	18건	14건	166,149	91.4月 現在
1990	100	1,254명	108건	108건	4건	291,721	
1991	33	406명	31건	31건	1건	26,396	

[資料] 京畿道教育廳 企劃監査擔當官室 提供

앞의 表에서 보는 바와 같이 監査 結果 身分 措置된 人員數는 계속 減少하고 있으며 監査業務도 定着되어 가고 있다. 監査分野의 教育監 表彰 狀況은 <表IV - 15>와 같다.

<表IV - 15> 教育監 表彰 現況

區分 年度	專門職	一般職	計	備 考
1989	8	6	14	專門職은 獎學職 敎員임 91. 7. 1 現在
1990	1	3	4	
1991	1	4	5	

[資料] 京畿道教育廳 企劃監查擔當官室 提供

2) 社會紀綱 確立

本道에서는 社會紀綱을 確立하기 위한 運動에 積極 參與하여 깨끗하고 正直한 教育行政 具現과 熱心히 일하는 公職者像을 定立토록 努力하였다.

公職者는 公職者 새 精神運動을 통하여 無事安逸 勤務, 事務不當處理의 事例가 發生치 않도록 하며, 1990年 10月 13日의 大統領 特別宣言으로 비롯된 새질서·새생활 實踐 運動을 學校 敎職員은 물론 學校教育을 통해 國民들의 積極的인 參與와 和合을 誘導, 凡國民的 次元의 意識改革 國民運動으로 擴散, 發展시켜 나가기로 하고 道德性 涵養을 위한 基本生活習慣 指導에 힘쓰도록 했고, 學生 暴力 根絶 및 非行 豫防은 물론 學校 周邊 有害環境 淨化活動을 持續的으로 展開했다.

또한 誠實하고 模範的인 公職者는 積極發掘 表彰하였으며, 表彰 現況은 <表IV - 16>과 같다.

<表IV - 16> 一般職 教育監 表彰 現況

區分 年度	1989	1990	1991	備 考
表 彰 狀	59	63	15	
功 勞 牌	4	3	2	
計	63	66	15	

[資料] 京畿道教育廳 企劃監查擔當官室 提供

5. 教育財政 管理

1) 教育財政 運營 狀況

教育財政을 效率的으로 運營하여 教育目的을 成功的으로 達成하고자 努力하고 있으며 특히 이 期間에는 教育機會의 均衡的 擴大를 위해 2部制 授業 解消를 위한 學校 新設과 教室 增築, 特殊教育 施設 擴充 등에 많은 投資를 하였으며, 教育與件 改善 및 施策事業 具現을 위해 努力하였다. 이 期間의 財政運營 狀況은 <表IV - 17> 및 <表IV - 18>와 같다.

<表IV - 17> [歲入]年度別 道教育費 特別會計 財政運營 狀況 單位：백만원

區分 年度	依存收入	自體收入	地方教育費	合 計
1989	42,149	31,708	9,961	83,818
1990	67,596	32,249	7,411	107,256
1991	701,351	45,595	0	746,946

[資料] 京畿道教育廳 管理局 提供

<表IV - 18> [歲出]年度別 道教育費 特別會計 財政狀況 單位：백만원

區分 年度	人件費	運營費	施設費	教育環境 改善事業費	自治團體 交付金	合 計
1989	49,960	24,836	9,022	0	0	83,818
1990	64,418	32,113	3,649	7,076	0	107,256
1991	417,665	108,898	84,980	43,000	92,403	746,946

[資料] 京畿道教育廳 管理局 提供

2) 教育費 特別會計 豫算 現況

1989年度부터 1991年度까지의 年度別 道教育費 特別會計 歲入 歲出 豫算款別 集計表는 <表IV - 19> 및 <表IV - 20>과 같다.

<表IV - 19> [歲入]年度別 道教育費特別會計 歲入歲出豫算 款別 集計表 單位:천원

區分	年度	1989	1990	1991
재 산 수 입		6,357,482	4,650,015	7,669,417
사 용 료 및 수 수 료		23,206,008	25,827,218	55,996,693
실 습 수 입		2,403,598	2,642,956	3,085,638
지 방 교 육 재 정 교 부 금		49,711,638	75,174,335	502,099,571
지 방 교 육 양 여 금		0	0	195,537,025
보 조 금		959,879	1,888,260	2,079,345
기 부 금		1	1	34
과 년 도 수 입		30,001	990,517	31,666
전 입 금		592,835	521,306	1,635,616
지 방 교 육 채		9,735,864	7,410,928	44
잡 수 입		553,812	376,138	(21,188,454)
이 월 금		(712,054)	(2,295,537)	39
합 계		92,839,064	117,186,146	746,946,634

[資料] 京畿道教育廳 管理局 提供

<表IV - 20> [歲出]年度別 道教育費 特別會計 歲入歲出 豫算 款別 集計表 單位:천원

區分	年度	1989	1990	1991
교 육 행 정 비		3,832,593	4,502,194	17,737,594
교 육 사 업 비		11,522,719	9,325,404	14,671,962
국 민 학 교 비		0	0	269,785,617
학 교 비		59,606,346	77,973,002	209,917,205
유 아 특 수 교 육 비		3,221,129	4,146,218	8,958,698

시 설 비	14,363,781	9,518,800	84,980,536
교 육 환 경 개 선 사 업 비	0	7,076,098	42,999,719
과 년 도 지 출	1	1	34
전 출 금	1	1	15,494
자 치 단 체 에 대 한 교 부 금	0		92,403,232
상 환 금	110,959	3,809,761	120,799
이 월 사 업 비			
예 비 비	181,535	834,667	5,355,744
합 계	92,839,064	117,186,146	746,946,634

[資料] 京畿道教育廳 管理局 提供

3) 學校級別 校當 級當 經費 基準額 推移

教育費의 投資에 있어서 教育需要의 增加에 따른 教育與件을 改善하기 위한 施設投資도 매우 重要함은 물론이지만 一線 學校 現場에서의 教育活動을 直接的으로 支援할 수 있는 教育費 즉 校當·級當 經費의 基準額 또한 重要한 意味를 갖고 있다.

이 時期에는 校當 級當 經費를 上向 調整하여 學校經營上의 어려움을 解決하여 주고자 積極的인 努力을 기울였으며 校當·級當 經費 基準額은 <表IV - 21>와 같다.

<表IV - 21> 校當·級當 經費 基準額 推移 單位:천원

年度	校 當			級 當		
	初	中	高	初	中	高
1989	9,489	5,200	5,200	500	500	500
1990	10,009	5,720	5,720	550	550	550
1991	12,339	6,292	6,292	605	605	605

[資料] 京畿道教育廳 管理局 提供

4) 育成會 對象 事業別 豫算編成 基準 및 歲入 歲出 內譯

中·高等學校에서 學父母의 自進 協贊으로 學校運營을 支援하고 學生의 福利를 增進함으로 學校教育의 正常化에 寄與하고자 組職 運營해 오고 있는 育成會의 月徵收額 및 對象事業別 基準은 <表IV-22>와 <表IV-23>과 같다.

<表IV-22> 育成會費 月徵收額 基準 單位：천원

學校別	年度	1989	1990	1991
中 學 校		4,400	5,000	5,450
高 等 學 校		5,600	6,200	6,800

[資料] 京畿道教育廳 管理局 提供

<表IV-23> 年度別 育成會費 對象事業別 基準 單位：천원

對象事業別		年度	1989	1990	1991
教員 研究費	中·高		45,000	45,000	45,000
學 生 福 祉 費			學生 福祉를 위한 經費		
學 校 經 營 費			學校 運營을 위한 經費		
校 長	中·高		30,000	30,000	30,000
職 責 手 當	校 監	中·高	20,000	20,000	20,000
	主 任 教 師	中·高	5,000	5,000	5,000
	幹 事	中·高	20,000	20,000	20,000
實 驗 實 習 費	中		會費收入의5%計上	會費收入의5%計上	會費收入의5%計上
	高		會費收入의5%計上	會費收入의5%計上	會費收入의5%計上

[資料] 京畿道教育廳 管理局 提供

그리고 1989年度부터 1991年度까지의 年度別 學校 育成會費 歲入 歲出 內譯은 <表IV-24>와 같다.

<表IV-24> 學校 育成會費 歲入 歲出 內譯 單位：천원

學校別	年度 區分	1989		1990		1991	
		歲 入	歲 出	歲 入	歲 出	歲 入	歲 出
國 民 學 校 (私)		52,815	52,815	39,863	39,863	45,389	45,389
中 學 校	公 立	8,611,192	8,611,192	10,636,869	10,636,869	13,666,459	13,666,459
	私 立	2,813,177	2,813,177	3,263,612	3,263,612	3,859,405	3,859,405
	計	11,424,369	11,424,369	13,900,481	13,900,481	17,525,864	17,525,864
高 等 學 校	公 立	7,691,160	7,691,160	8,857,269	8,857,269	10,159,810	10,159,810
	私 立	12,204,094	12,204,094	14,214,457	13,214,457	16,413,836	16,413,836
	計	19,895,254	19,895,254	23,071,726	23,071,726	26,573,646	26,573,646
高 等 技 術 學 校		154,819	154,819	166,205	166,205	172,762	172,762
各 種 學 校		142,780	142,780	179,135	179,135	227,621	227,621
總 計		31,670,037	31,670,037	37,357,410	37,357,410	44,545,282	44,545,282

[資料] 京畿道教育廳 管理局 提供

위에서 歲入은 會費收入, 補助金, 企業體支援金, 補充授業費 및 其他收入을 모두 합한 額數이고 歲出은 教員研究費, 學生福祉費, 人件費, 學校運營費, 施設費, 實驗實習費, 補充授業費 및 其他支出을 모두 합한 金額이다.

6. 教育施設 管理

1) 校地의 確保 및 教育財産 管理

本道는 首都圈에 建設中인 盆唐, 平村, 山本, 中東, 一山 등 5個의 新都市가 모두 道內에 位置하고 있으므로 여기에 入住가 始作되는 1991年度末을 起點으로 教育需要가 急增할 것이 豫想됨에 따라 本廳에 學校施設 企劃團을 設立하여 校地 確保 및 造成, 學校 新築 등의 業務推進黨을 專担

토록 하므로써 新都市 아파트 입주에 맞추어 適期에 開校할 수 있도록 準備에 萬全을 기하였다.

그 밖의 地域에서도 校地의 確保와 教育財産의 取得 및 管理를 위해 積極 努力하고 있다. 1989年度부터 1991年度까지의 校地 確保 擴充 現況은 <表IV - 25>와 같다.

<表IV - 25> 校地 確保 擴充 現況 單位：m<sup>2</sup>, 千원

區 分	年 度	校地 確保 擴充 現況		
		1989	1990	1991
學 校 及 事 業 所 數	國民學校	12	9	8
	中 學 校		2	3
	高等學校	1	1	
	事 業 所 計	20		
買 收 面 積		255895.2	152,562.2	137,932.6
買 收 全 額		23,389,587	22,714,942	269,793,291

[資料] 京畿道教育廳 管理局 提供

그리고 1989年度부터 1991년까지 每年度末의 教育財産 現況은 <表IV - 26>와 같다.

<表IV - 26> 教育財産 現況 單位：m<sup>2</sup>, 千원

區 分	土 地		建 物		計	
	面 積	金 額	面 積	金 額	面 積	金 額
1989	7,883,189.06	763,517,011	1,100,645.26	114,906,512	8,983,834.32	878,423,523
1990	7,854,920.46	762,628,206	1,173,261.94	132,541,940	9,028,182.40	895,170,146
1991						

[資料] 京畿道教育廳 管理局 提供

## 2) 學校 教育施設의 擴充

1989年度부터 1991年度中에는 過大學校 分離와 2部制 授業의 解消를 비롯한 教育與件과 教育環境을 改善하기 위한 教育施設 擴充에 많은 投

資를 하였다. 특히 이 期間中에는 敎員勤務環境을 改善하기 위해 敎務室, 休憩室 擴充을 비롯한 行政裝備의 購入, 화장실 改良 등에 많은 豫算을 投入하였다. 이 期間中의 年度別 施設費 投資 內譯은 <表IV - 27>와 같다.

<表IV - 27> 年度別 施設費 投資 內譯 單位：千원

事業名	區 分	1989		1990		1991	
		物 量	金 額	物 量	金 額	物 量	金 額
教育 與件	學 校 新 設	464	8,120,000	327	8,640,000	1,673	43,922,400
	教室新築 附屬施設新築	20	2,820,000	12	2,040,000	42	18,876,820
改善	教室增築	1,172	20,492,500	1,484	27,580,000	1,005	23,953,500
	其他	29	3,160,781	17	743,843	7	75,000
教育 環境 改善	敎員勤務環境改善	52	910,000	2,485	12,124,218	456	11,569,500
	教室改築(室)	262	4,595,000	500	10,318,636	367	8,808,000
	책걸상對替(組)	45,920	397,671	70,287	1,327,327		
	화장실改良(棟)	159	3,657,000	335	8,956,191	465	12,499,900
	其他	527	1,933,000	5706.4	8,013,828	2994.6	10,144,300
합 計			46,090,952		79,744,044		129,849,420

[資料] 京畿道教育廳 管理局 提供

## 7. 服務 管理

### 1) 教育行政 管理 規定

本道에서는 敎員의 雜務를 輕減하여 敎員이 教育에만 專念할 수 있는 與件을 造成함으로써 學校教育의 正常化를 기하고자 하는 教育行政 管

理規定에 의거 學校教育正常化를 위한 教員雜務輕減에 대해 아래 指示 內容같이 努力 하였다.

다 음

(1)學校의 協助를 요하는 事項(報告, 資料要求, 其他協助 등)에 대하여는 中央官署의 長은 文敎部長官과, 中央官署 이외의 各級 行政機關의 長은 當該 機關의 次上級 機關을 經由, 協助 學校의 次上級 機關의 長(教育長 또는 教育 監)과 協議하여 그 處理 與否를 決定하도록 할 것.

(2)各種 行事는 業務推進에 있어서 學生 및 教員 動員이나 參加가 必要한 境遇에는 國務總理 指示 第3號(1974. 1. 28 各種 行事에 있어 學生動員 禁止에 관한 指示)에서 정하고 있는 範圍와 節次를 嚴格하게 遵守할 것.

(3)教員에 대한 民防衛教育 등 各種 教育訓練과 研修, 會議 등은 學生授業에 支障이 없도록 實施할 것.

(4)文敎部 長官은 教員雜務輕減이 持續的으로 施行될 수 있도록 制度的인 裝置를 講究할 것.

2) 教育委員會 및 所屬機關 一般職 地方公務員 補職管理 規定

이 規定은 1980年 10月 27日 京畿道 教育訓令 第41號로 制定 公布되 고 1986年 3月 3日 京畿道 教育訓令 第75號로 2次 改定되어 實行되고 있다.

同 規定 內容中 補職管理의 一般原則만 살펴보면 다음과 같다.

- (1) 當該 公務員의 生活根據地와 希望地를 考慮한다.
- (2) 當該 公務員의 能力, 適性, 實績 등을 勘案하여 適材適所에 補職한다.
- (3) 同一階級으로 同一한 職位에 3年 以上 勤務한 者는 轉補한다.

다만, 施設·工業·保健·司書 등 特殊職種과 停年 殘餘期間이 1年 範圍인 者

및 業務修行上 특히 必要한 경우에는 例外로 한다.

(4) 所屬 機關長의 內申을 參酌한다.

3) 懲戒委員會

本 道에서는 國家公務員法 및 教育公務員法 그리고 教育公務員 懲戒 令에 의거 道教育廳에 一般懲戒委員會를 設置運營하고 있다. 그리고 懲 戒議決時 懲戒 量定의 衡平을 維持하기 위하여 '京畿道 教育監 所屬 地 方公務員 懲戒 量定에 관한 規則'(京畿道 教育規則 第65號 1976. 3. 2)을 制定 施行하여 오고 있다.

1989年度부터 1991年度까지의 年度別 懲戒議決 狀況은 <表Ⅳ - 28> 와 같으며 특히 이 期間에 教員에 대한 懲戒措置가 갑자기 增加한 까닭 은 一部 教員들이 實定法을 違反하면서 無理하게 教員勞組 活動을 展開 함에 따른 懲戒措置가 늘어났기 때문이다.

<表Ⅳ - 28> 年度別 懲戒議決 現況

年度 區分	1989		1990		1991	
	教 員	一般職	教 員	一般職	教 員	一般職
罷 免	14			1		
解 任	22		1	1	3	
停 職	1		2		5	
減 俸	7		10	1	2	
譴 責	17		4	4	2	
計	45		17	7	12	

[資料] 京畿道教育廳 管理局 提供

4) 民願奉仕

本道에서는 積極的인 民願奉仕 民願業務 處理姿勢를 確立하고 國民便益 爲主의 民願制度로 改善하고 對民奉仕體制로의 民願室을 運營한다는 方針 아래 1991年 1月 16日 民願奉仕室 建物を 正門옆에 新築하고, 民願人 便宜施設을 擴充 移轉하였다.

47坪의 民願室에는 事務室(18坪), 民願人 待期室(21坪), 資料室(5坪) 複寫室(3坪)을 마련하였으며, 5級 1名, 7級 1名, 技能職 2名 計 4名의 民願擔當公務員이 90年度에는 月平均 409件의 民願을 處理하였다. 1989年度 以後 年度別 民願事務處理 狀況은 <表IV - 29>와 같다.

<表IV - 29> 年度別 民願事務 處理 狀況

類型別 年度	諸證明	資格	認可·承認	許可	登錄	陳情	建議	質疑	計
1989	4,356	469	223	44	5	240	45	17	5,399
1990	3,827	503	257	70		200	32	24	4,913
1991	1,779	184	67	25		60	16	5	2,136

[資料] 京畿道教育廳 管理局 提供

또한 民願奉仕室 主要保管資料 現況은 <表IV - 30>과 같고, 그 중 民願事務의 電算化 및 事務自動化 推進에 따라 電算入力한 것은 1991年度 現在 總4種 67,580名을 電算入力 完了하였다.

<表IV - 30> 民願奉仕室 主要 保管資料 現況

簿 冊 名		生産年度	人員數	備考
退職者 人事	初 等	1947-1991	27,663	電算入力
記錄 및 履	中 等	1962-1991	6,551	"
歷書 綴	私 立	1971-1990	5,420	"
	一 般 職	1957-1990	2,609	"

研修 台帳	初 等	1925-1990	114,509	
	中 等	1960-1990	79,508	
檢定 考試 (高卒)	完全 合格	1971-1991	10,149	電算入力
	科目 合格	1971-1991	40,357	"
檢定 考試 (高入)	完全 合格	1956-1991	12,362	電算入力
	科目 合格	1956-1991	43,523	"
檢定 考試 (中入)	完全 合格	1959-1990	3,120	
	科目 合格	1959-1990	2,021	
閉鎖 學校 學籍簿(9校)	卒業 台帳	1961-1990	7,681	電算入力
	生活 記錄符	1961-1990	7,681	"
表彰 台帳	全 體	1964-1990	65,738	

[資料] 京畿道教育廳 管理局 提供

8. 特殊地 學校 支援

1) 特殊地 學校의 實態

本道內는 地理的 特性으로 島嶼僻地 및 接敵地 學校를 모두 포함하고 있다. 特殊地 學校의 教育振興을 위하여 特殊地 學校에는 많은 支援을 하고 있으며 1991年度 現在의 道內 特殊地 學校 現況은 <表IV - 31>과 같다.

<表IV - 31> 特殊地 學校 現況

等級別 區分	學 校 數				學 級 數				學 生 數				教 員 數			
	가	나	다	라	가	나	다	라	가	나	다	라	가	나	다	라
國 島嶼	(2)	6	5	1	4	50	33	10	20	543	722	175	4	63	39	12
民 僻地			(4)	21			9	197			91	3,072			9	197
學 接敵地	9	28	20	16	54	191	217	127	986	5,122	7,929	4,068	75	246	265	165
校 計	9	34	25	38	58	241	259	334	1,006	5,665	8,742	7,315	79	309	313	412

中 學 校	島嶼		2	2				6	9				132	240			21	26
	僻地																	
	接敵地	3	6	5	1	15	51	39	6	356	1,877	1,674	181	43	122	90	16	
	計	3	8	7	1	15	57	48	6	356	2,009	1,914	181	43	143	116	16	
高 等 學 校	島嶼		1	1			3	6			58	241			12	17		
	僻地																	
	接敵地	3	3	2		12	23	24		287	903	1,112		41	63	60		
	計	3	4	3		12	26	30		287	961	1,353		41	75	77		

[資料] 京畿道教育廳, 京畿教育統計年報 1991

2) 特殊地 學校 支援 育成

本道內에는 1991年度 現在 國民學校 106個校, 中學校 19個校, 高等學校 10個校가 있다. 島嶼·僻地 教育 振興法에 따라 教員들에 대한 人事上의 優待뿐 아니라 行財政的 支援을 繼續하였다.

특히 島嶼·僻地 學生들의 成長 發達을 돕기 위해 島嶼·僻地型 給食을 實施하고 있는 學校에는 學校當 營養士 1名, 調理士 1名 씩과 學生當 食品費와 燃料費를 國庫支援해 주었다.

1991年度 島嶼 僻地型 給食學校數는 43個校에, 5,621名의 學生에게 給食하고 있으며, 1人 1食當 支援額은 食品費 528원, 燃料費 25원, 運營費 20원씩이다.

9. 私學 支援

1) 財政 缺陷 補助

1991年度 現在 學校法人에 의해 運營되는 私立學校는 中學校가 88個校로 全體 中學校數의 32.1%, 高等學校는 112個校로 全體 高等學校數의 54.5%를 차지하고 있다. 그러나 大部分의 私立學校들이 財政形便이

어려워 學校經營에 어려움을 겪고 있으므로 公·私立 學校間의 均衡을 維持하기 위하여 私立學校에 대하여 財政 缺陷 補助金을 擴大 支援하였다.

이 期間의 私立 中·高等學校 財政 缺陷 補助金 支援 實績은 <表Ⅳ - 32>와 같다.

<表Ⅳ - 32> 私立 中·高等學校 財政 缺陷 補助金 支援 實績 單位: 천원

年度	區分 中 學 校		區分 高 等 學 校		區分 計	
	學校數	補助金	學校數	補助金	學校數	補助金
1989	90	15,771,901	33	1,596,510	123	17,368,411
1990	89	19,521,973	52	6,425,345	141	25,947,318
1991	88	26,238,800	82	17,638,594	170	43,877,394

[資料] 京畿道教育廳 管理局 提供

第3節 未來先導期的 京畿教育 活動

教育是 未來를 짊어지고 갈 2世 國民을 養成하는 活動이므로 現在보다는 未來의 狀況과 역할에 適合한 人間像을 具現하는데 力點을 두어야 할 것이다. 教育是 또한 未來社會의 發展을 촉진할 수 있도록 뒷받침하는 동시에 그것을 先導해야 할 책임을 안고 있다.

本道에서는 教育發展의 目標을 設定함에 있어서 우선 앞으로 展開될 2000年代의 社會에 대처할 수 있는 能力있는 韓國人을 育成하고자 하였다.

## I. 未來先導期の 京畿教育 基底

### 1. 未來를 先導할 能力있는 韓國人 育成

2000年代를 向하는 大望의 1991年度를 맞이하여 本道에서는 21世紀를 이끌어 나갈 韓國人像을 ‘未來를 先導할 能力있는 韓國人’으로 設定하였다.

이를 具現하기 위한 教育의 方向은 우리가 期待하는 未來社會가 어떻게 變化되어 갈 것이며, 어떻게 變化되어야 할 것인가에 대한 바른 豫測과 判斷을 바탕으로 模索·設定되었다.

急變하는 社會變動의 추세로 미루어 볼 때, 우리가 所望하는 21世紀의 未來社會는 自由民主主義가 定着되고 正義社會가 確立된 政治·經濟·文化的 福祉國家가 實現될 것이다.<sup>11)</sup>

또한 高度의 科學技術의 發達로 世界속의 韓國으로서 당연한 先進國의 位置를 確保하게 됨에 따라 自然스럽게 南北交流가 擴大되는 가운데 統一의 기반이 造成될 것이다.

따라서 우리의 教育은 이와같은 未來를 이끌어 나갈 21世紀의 主役이 될 學生들에게 進取的인 氣像과 開拓精神을 심어주고, 自主的인 自我意識을 涵養하여 先導者로서의 自負心을 일깨워 줌으로써 모든 學生이 有能한 人間으로 成長할 수 있도록 家庭·學校·社會가 모두 함께 努力해야 한다.

그러므로 우리가 希求하는 能力있는 韓國人像은 올바른 價値判斷力과

健全한 市民意識을 지닌 道德的인 사람, 단련된 身體와 강인한 意志를 지닌 創造的인 사람, 自律的인 意思決定 能力과 투철한 國家意識을 지닌 自主的인 사람이어야 한다.

이에 本道는 ‘未來를 先導할 能力있는 韓國人 育成’을 教育의 理念的 指標로 삼고 健全한 生活氣風 振作, 基礎教育의 充實, 科學, 實業教育의 振興, 教職使命의 完遂, 教育行政의 民主化 定着, 教育環境與件의 改善을 꾀함으로써 새 歷史 創造에 앞장서는 品格높고 能力있는 韓國人을 育成하고자 하였다.

#### 1) 教育의 基底

1989년부터 1991年度까지의 本道 主要施策은 다음과 같다.<sup>12)</sup>

1989年度에는 民主市民의 資質涵養, 基礎教育의 充實, 科學·技術 教育의 進興, 信賴받는 教育風土 造成, 教壇 支援行政의 強化였고,

1990年度에는 價値觀 教育의 深化, 基礎教育의 充實, 科學·技術教育의 進興, 信賴받는 教育風土 造成, 教壇支援行政의 強化였으며,

1991年度에는 健全 生活氣風 振作, 基礎教育의 充實, 科學·實業教育의 進興, 教職使命의 完遂, 教育行政의 民主化 定着, 教育環境·與件의 改善의 6個 領域으로 나누어 推進되었다.

## II. 健全生活 氣風 振作

보다 成熟한 民主社會를 實現하기 위해서는 自由民主主義 理念에 透

11) 京畿道教育廳, 《京畿獎學行政》, 1991, p. 11.

12) 京畿道教育廳, 《教育計劃》, 1989~1991

徹하고, 人間的 尊嚴성과 自由와 責任의 所重함을 理解하며, 個人的 利益에 앞서, 公益을 優先하는 健全한 生活態度가 要請된다.

民主市民 生活에 心須的인 禮節·秩序·清潔 등 바른 生活習慣 指導에 充實하고, 남북관계의 變化에 副應하는 民族 同質性回復教育과 바른 統一觀 定立에 注力했다. 또한 機械文明의 發達로 여가시간이 많아 질 未來社會에서는 健全한 趣味와 풍부한 情緒의 啓發이 幸福한 삶의 重要한 條件이 될 것이므로 餘暇善用 指導에 充實<sup>13)</sup>코자 하였다.

### 1. 靑少年 文化의 定着

靑少年 文化를 定着하기 위한 具現方向은 未來社會의 文化를 創造할 靑少年들이 올바른 價値觀과 賢明한 判斷力으로 多樣化, 開放化 社會를 바로 理解하고 슬기롭게 적용하면서, 새로운 文化를 創造하기 위하여 바른 生活를 영위하고 自我實現의 意志와 꿈을 키우는 健全한 靑少年 文化가 定着되도록 힘쓰는데 두었다.

學校教育 活動에서의 靑少年 指導 方向은 自我實現, 個性伸張, 人權의 尊重에 두고 急激한 社會 變化와 産業化에 발맞추어 社會가 要求하는 現代人을 育成하는 方向으로 推進하였다.

#### 1) 靑少年 團體 活性化

本道에서는 健全한 靑少年 團體 育成을 위해 지속적인 노력을 기울여 왔다. 그 결과 1991年 12月 現在의 靑少年 團體 現況은 다음과 같다.

13) 京畿道教育廳, 《教育計劃》, 1991. P. 21.

<表IV-33> 韓國보이스카우트 京畿聯盟 現況 1991.12.31 현재

유년대		소년대		연장대		연구대		계	
대수	대원수	대수	대원수	대수	대원수	대수	대원수	대수	대원수
517	19,302	91	2,333	48	1,331	2	433	658	23,009

<表IV-34> 京畿道靑少年 京畿聯盟 現況 1991.12.31 현재

아람단		누리단		한별단		계		지도자		
대수	대원수	대수	대원수	대수	대원수	대수	대원수	책임	부책임	전임
131	7,415	102	5,164	80	4,429	313	17,008	313	323	689

[資料] 京畿道教育廳 中等教育局 提供

<表IV-35> 韓國걸스카우트 京畿聯盟 現況 1991.12.31 현재

유년대		소년대		연장대		계		지도자	
대수	대원수	대수	대원수	대수	대원수	대수	대원수	대수	대원수
283	10,401	57	1,457	54	1,535	394	13,393	642	764

[資料] 京畿道教育廳 中等教育局 提供

<表IV-36> 韓國靑少年 赤十字 聯盟 現況 1991.12.31 현재

국민학교		중 학교		고등학교		계	
대수	대원수	대수	대원수	대수	대원수	대수	대원수
10	398	42	1,912	83	4,010	135	6,320

[資料] 京畿道教育廳 中等教育局 提供

<表IV-37> 韓國 海洋靑少年團 京畿聯盟 現況 1991.12.31 현재

개척대(초)		전진대(중)		항해대(고)		계	
대수	대원수	대수	대원수	대수	대원수	대수	대원수
19	891	14	1379	3	166	36	1,436

[資料] 京畿道教育廳 中等教育局 提供

1989년부터 1991년까지 本道에서 靑少年 團體 活性化를 위해 支援한 實績은 다음과 같다.

<表IV-38> 靑少年 團體 支援 實績

단위 : 천원

團體名	활동 보조금 지원			우수지도자 표창
	1989	1990	1991	
청소년경기도연맹	2,000	2,000	2,000	매년 초·중·고 교사 10명 내외
해양소년단경기연맹	1,000	2,000	2,000	매년 초·중·고 교사 5~7명
보이스카우트경기연맹	2,000	2,000	2,000	매년 초·중·고 교사 14~17명
걸스카우트경기연맹	2,000	2,000	2,000	매년 초·중·고 교사 10명 내외
주부교실경기지부	2,000	2,000	2,000	
유네스코경기도협회	2,000	2,000	1,000	

[資料] 京畿道教育廳 中等教育局 提供

2) 學生修鍊 活動의 強化

本道에서는 경기도 학생 野營場을 活用하여 學生修鍊 活動을 추진해 왔다. 國民學生, 中學生, 高等學生 및 靑少年 團體員들을 對象으로 心身 단련, 단체活動 能力培養을 통한 參與 價値觀 定立에 노력한 學生野營場 現況과 野營修鍊實績은 다음과 같다.

(1) 京畿道 學生 野營場 現況

京畿道の 學生 野營場은 모두 7個所에 設置되어 있으며 各 野營場의 位置는 다음과 같다.

野營場	所在地
○ 江華 野營場	○ 江華郡 江華邑 菊花里 山 157-2
○ 龍仁 野營場	○ 龍仁郡 浦谷面 金魚里 232
○ 抱川 野營場	○ 抱川郡 抱川邑 東校里 29
○ 楊平 野營場	○ 楊平郡 龍門面 多文里 452-7
○ 驪州 野營場	○ 驪州郡 康川面 傑隱里 山81
○ 安城 野營場	○ 安城郡 孔道面
○ 漣川 野營場	○ 漣川郡 新西面 大光里 174

野營場의 基本施設 및 保有 裝備를 龍仁 野營場을 例로 살펴보면 다음과 같다.

龍仁 野營場 現況

區分		京畿道 學生 龍仁 野營場							
設立		京畿道 教育委員會(1983. 5. 1)							
位置		京畿道 龍仁郡 포곡면 금어리 232번지(태화산)							
수용	기존시설	200명							
능력	텐트사용	300명							
면적		부지(9,570m <sup>2</sup> ), 건평(455m <sup>2</sup> )							
주요	시설명	강당	숙박시설	샤워장	사택	급수시설	화장실	관리실	노천극장
	수량	1	3	1	1	4	21칸	2	
시설	규모	168m <sup>2</sup>	200명	38m <sup>2</sup>	53m <sup>2</sup>	일시80명	42m <sup>2</sup>	150m <sup>2</sup>	
	체육시설	시설명	운동장	배구장	농구장	수영장	녹음기	방송시설	극기훈련시설
및학생	규모(수량)	1,875m <sup>2</sup>	1	1	150m <sup>2</sup>	1	1	4	
	보유	장비명	천막	대형천막	버너	환등기	앰프	메가폰	식판
장비	수량	36	3	10	1	1	1	200	
	직원	구분	연구사		파견지도교사		7급		기능직
인원		1		2		1		1	

[資料] 京畿道教育廳 中等教育局 提供

(2) 學生野營場 野營修鍊 實績

학생들이 共同生活의 경험을 통하여 조화로운 人格을 陶冶하고 民主 市民으로 성장하며 自我實現의 意志를 갖는 건전한 靑少年 文化의 정착을 위해 初·中·高 學生 및 靑少年 團體를 對象으로 野營 修鍊을 實施해 왔다.

1989년부터 1991년까지 學生 野營場을 活用한 修鍊 實績은 다음과 같다.

<表IV-39> 學生野營場 野營修鍊 實績

年度	計劃 實績	實施人員				計
		國民學校	中學校	高等學校	青少年團體	
1989	計劃	14,819	22,750	22,149	160	59,879
	實績	13,327	22,017	21,132	4,235	60,711
1990	計劃	16,270	31,381	28,179	160	75,990
	實績	12,087	27,048	23,242	4,584	66,961
1991	計劃	16,522	37,246	29,407	160	83,335
	實績	35,281	25,016	11,845	1,525	73,667
合計	計劃	47,611	91,377	79,735	480	14,420
	實績(1991年度外)	60,695	74,081	56,219	10,344	201,339

[資料] 京畿道教育廳 中等教育局 提供

3) 校服着用 定着

校服 自律化에 의해 생기는 學生 生活指導上의 否定的 要素를 막고 健全生活氣風을 振作시키기 위해서 校服의 着用을 積極 勸獎하여 校服着用校가 점차로 늘어나게 되어 全國에서 제일 앞서가는 先發道가 되었다.

<表IV-40> 校服着用 現況 1991.12.31 現在

學校級別	區分	학교성별		설립별			계	비율
		남	여	공학	공립	사립		
중학교	착용교수	51	52	148	172	79	251	91.6%
	학교전체수	58	57	159	187	87	274	
고등학교	착용교수	47	43	107	88	109	198	92.9%
	학교전체수	51	51	110	94	118	212	
계	착용교수	98	95	255	260	188	448	92%
	학교전체수	109	108	269	281	205	486	

[資料] 京畿道教育廳 中等教育局 提供

4) 過熱 課外의 防止

本道에서 推進한 1991年度 不法課外 特別團屬計劃을 要約하면 다음과 같다.

(1) 目的

- 不法過熱 課外의 예방과 團束
- 不法課外 단속 施策에 대한 國民적 認識 및 信賴感 回復
- 社會的 違和感 解消 및 건전한 教育風土의 造成

(2) 基本 方針

- 特別 단속기간 設定을 통한 選別的·集中的 단속으로 效果를 擧揚한다.
- 不法課外 團束에 대한 확고한 政府意志를 表明한다.
- 不法課外 動機를 교육제도와 학교 教育의 잘못에 떠맡기는 否定的 心理를 追放한다.
- 課外 欲求 해소를 위한 校內 授業의 質 向上과 補充 수업의 內實을 圖謀한다.
- 不法課外 根絶을 위한 自律的 통제 기능을 強化한다.

(3) 特別 團束 細部推進 計劃

- ① 不法課外 特別 단속 協議會를 운영 한다.
- ② 不法課外 特別 단속반을 편성 운영한다.
- ③ 有關기관 協助事項

- 경찰서 : 不法課外 敎習者의 追跡 수사
- 세무서 : 不法課外 敎習者와 學院에 대한 세무조사

以上과 같이 過熱課外 防止를 위한 本道의 確固한 意志를 보였다.

5) 學生 事案

本道는 豫防生活指導 次元에서 1989년부터 1991년까지 學生事案 解決 對策 및 事業을 推進하였는데 그 結果는 다음과 같다.

<表IV-41> 學生事案 解決對策 및 結果

事業名	解決對策	結果																
非行事故	<ul style="list-style-type: none"> <li>○도덕성 회복 및 청소년 선도를 위한 국민운동 전개</li> <li>○기본생활 습관 지속적 지도</li> <li>○각급학교 '교육발전협의회' 구성·운영을 통한 주민참여 자율활동 전개</li> <li>○진로 상담활동 강화</li> </ul>	<ul style="list-style-type: none"> <li>○공감대는 형성되고 있으나 가정 교육기능이 미약함</li> <li>○점진적으로 질서가 잡혀가고 있음</li> <li>○유사기구 통폐합으로 운영되고 있으나 활동이 미약함</li> </ul>																
安全事故	<ul style="list-style-type: none"> <li>○학교내 불량 씨클 파악 및 해체</li> <li>○전전 청소년 단체 육성 및 확산</li> <li>○'안전수칙'준수를 위한 각종 교육강화 · 훈화교육 · 가정통신문</li> </ul>	<ul style="list-style-type: none"> <li>○중학교 진로상담자 및 학부모 연수 실시(5,200명)</li> <li>○상담 자원봉사자 운영(8개시 40교 154명)</li> <li>○진로교육 정보자료(8종15,200부)</li> <li>○사랑의 대화 (11, 12, 13, 14, 15集 7,500부)</li> <li>○파악 109파 해체 106파</li> <li>○R·C·Y 등 각종 단체 가입 학생수 저조함</li> <li>○안전사고중 교통사고 사망, 익사자의 수가 증가추세임.</li> </ul> <table border="1" style="margin-left: auto; margin-right: auto;"> <thead> <tr> <th>事案名</th> <th>1989</th> <th>1990</th> <th>1991-8月</th> </tr> </thead> <tbody> <tr> <td>·교통사고</td> <td>15</td> <td>23</td> <td>17</td> </tr> <tr> <td>·익사</td> <td>9</td> <td>12</td> <td>7</td> </tr> <tr> <td>·기타</td> <td>5</td> <td>5</td> <td>6</td> </tr> </tbody> </table>	事案名	1989	1990	1991-8月	·교통사고	15	23	17	·익사	9	12	7	·기타	5	5	6
事案名	1989	1990	1991-8月															
·교통사고	15	23	17															
·익사	9	12	7															
·기타	5	5	6															

[資料] 京畿道教育廳 中等教育局 提供

## 2. 民主市民的 資質 涵養

本道에서는 民主市民으로서의 資質을 涵養시키기 위해 民主主義 根本精神을 바탕으로 한 民主的 生活方式를 다양한 체험을 통하여 체질화 되도록 하고, 共同體 倫理의 실천을 통하여 自律性을 伸張시키는데 努力하였다.

### 1) 學生愛鄉團 運營

1983年度부터 組職·運營되어 오던 學徒愛鄉隊는 愛鄉精神의 鼓吹, 先進文化國民의 品性 陶冶에 많은 業績을 남겼다. 그 후 1991年度에 들어 명칭을 學生愛鄉團으로 바꾸어 활동을 지속하였다.

本道の 學生愛鄉團 運營內容을 要約하면 다음과 같다.<sup>14)</sup>

學生愛鄉團 運營의 目的은 2000년대의 主役이 될 學生들의 愛鄉團 活動을 통하여 高장의 傳統과 오늘을 알고, 未來의 鄉土 發展에 參與·奉仕하는 共同體 意識을 涵養함으로써 知行一致의 品位있는 京畿人을 育成하는데 있다.

또한 學生愛鄉團의 五大 基本精神을 愛鄉精神, 主人精神, 奉仕精神, 協同精神, 自律精神으로 하고, 生活 德目으로 禮節生活, 秩序生活, 清潔生活, 自律學習生活, 協同學習生活, 克己學習生活, 勤儉生活, 餘暇善用, 共同生活 등을 設定하여 實踐하였다.

### (1) 學生 愛鄉團 運營 事例

道 教育廳의 學生 愛鄉團 運營 方向에 따라 各級學校에서는 地域實情에 맞는 구체 계획을 세워 學生 愛鄉團 運營을 적극 추진하였다.

그 중에서 京畿道 龍仁郡 포곡국민학교의 運營 事例를 要約하면 다음과

14) 京畿道教育廳, 《獎學協議便覽》, 1991, p. 61.

같다.

<자율·협동의 애향활동을 통한 아름다운 내 고장 가꾸기>

① 운영의 목적

애향활동을 통한 살기좋은 내 고장을 가꾸기 위하여 향토에 고취 활동을 심화시키고, 자율적 애향활동을 확산 전개하며, 학교와 지역사회 주민이 동참하는 애향활동 풍토를 조성한다.

② 운영 課題

향토에 고취 활동을 심화하며, 자율적 애향활동을 전개하고, 범지역사회적 애향 풍토를 확산한다.

③ 운영 內容

향토에 고취를 위해 향토 이해자료를 발간 활용하였고, 애향관을 설치하였으며 애향활동의 길잡이를 발간 활용하였고 향토 순례 활동과 학부모 애향교실, 연합 애향의 날을 운영하였다.

④ 成果

향토를 이해하고 지역사회에 대한 관심을 갖게하여 애향심을 신장시켰으며 자주적 능력과 협동심을 길러 마을 미화에 기여하였고, 내 고장에 대한 애착심과 긍지를 높여 학부모들이 애향단 활동에 적극 참여·지원 할 수 있는 계기가 되었다.

2) 「새秩序·새生活」實踐運動

本道の 「새秩序·새生活」實踐運動은 '범죄와 폭력에 대한 전쟁 선포'의 充實한 이행, 民主社會의 기틀을 위협하는 不法과 無秩序의 完全追放, 過消費와 투기, 퇴폐와 향락의 根絶에 目標를 두고 추진 되었다.

또한 主要 推進內容은 學校 주변 폭력 根絶 및 非行豫防, 학교주변 環

境淨化, 基本生活 習慣 指導, 公職者 새 精神 運動이었다.

3) 民主市民 生活教育

本道에서는 民主市民意識을 함양하고, 학생들의 敬老孝親 思想 및 관심을 提高하며, 긍정적이고 進取的인 學生像을 정립하고, 국가에 대한 긍지 및 신념을 高揚하여 民主市民으로서의 資質을 향상시키려고 民主生活 教育을 推進하였다.

(1) 民主生活 教育 實踐

本道에서 1989년에 實施한 民主生活教育 事業 및 實績은 다음과 같다.

<表Ⅳ-42>

民主生活教育 事業 및 實績

1989.12.31 현재

事業名	內 容	實 績
民主生活을 익히는 教育의 強化(自由民主主義의 신념을 生活化하는 市民 育成)	1. 民主市民 意識의 涵養 ○가정, 학교, 사회생활연계, 고른 행동화, 습관화 지도 ○國校 4, 5, 6學年 대상 어린이회 조직운영을 통한 건전한 민주시민의식 함양 ○민주시민의 生活規範 內面化  ○民主市民 姿勢 生活化 프로그램 활용(연구원 간행)	○학교별 '민주시민 지도자료'활용  ○학교별 '올바른 회의 진행방법'훈련 지도  ○대화, 토론훈련 및 학급회, 학생회 운영  ○학급회 학생회를 통한 지도

2.民族自尊 意識의 鼓吹 ○경로효친 글짓기, 응변대회 개최  ○'고장의 얼'계승 교육 ○학생의 날 행사  ○국가발전상의 바른 이해지도	○경로효친 글짓기, 응변대회 개최 : 도대회 ○교과 연계지도 ○모범학생表彰 -1989. 11. 3 -고교생 206명 ○계시·훈화교육 : 학교별 ○교과연계지도
--	---

[資料] 京畿道教育廳, 中等教育局 提供

4) 高校 學生修鍊

高校 學生修鍊은 指導性 培養課程으로 討議, 集團活動, 現場學習, 對話, 自治活動 等 自律性 涵養과 共同生活을 통하여 修鍊生 相互間에 좋은 점을 取할 수 있는 기회를 마련해 주어 國家發展에 기여할 수 있는 진취적인 學生像을 定立하는데 중점을 두고 實施되었다.

本道에서 1989년부터 1991년까지 護國教育院에서 實施한 高校 學生修鍊 實績은 다음과 같다.

<表IV-43> 高校 學生 修鍊 實績

年度	修鍊 명칭	期間	對象	人員
1989	○'89 指導性 배양과정 수련	4박 5일 (16個期)	고교 남·여 간부학생	3,176
	○간부학생 특별수련	4박 5일 (2個期)	고2 남·여 간부학생	367

1989		1박 2일 (4個期)	고교 남·여 간부학생 및 모범학생	783
		1박 2일 (4個期)	고1·2남·여 간부학생 및 모범학생	775
1990	○'90 지도성 배양과정 수련	4박 5일 (21個期)	고1 남·여 간부학생	4,197
1991	○'91 지도성 배양과정 수련	4박 5일 (23個期)	"	수련 중

[資料] 護國教育院 提供

3. 民族統一 對備 教育

이제 우리는 北方政策과 共產圈의 變化相, 그리고 多樣하게 展開되고 있는 南北交流에 대하여 바르게 理解하고, 統一에 對備하는 教育을 強化해야 할 必要性을 갖게 되었다.

따라서 本道에서는 自由民主主義體制의 우월성을 認識시키고 北韓을 民族共同體의 一部로 理解하여 平和統一 對備 教育에 努力하였다.

1991年度 京畿教育 主要業務報告에서 밝힌 民族統一 對備教育의 主要內容을 보면 自由民主主義體制의 우월성 信念化를 위해 共產體制 변화實相 教育을 實施, 바른 統一觀 定立을 위해 北韓 바르게 알기, 安保意識 內面化, 民族 同質性 回復 教育등 이었다.

1) 自由民主主義體制 優越性 信念化

(1) 民主理念教育 資料 配付 活用

共產圈의 變化相과 北韓의 實相을 바르게 알기, 自由民主主義體制의 우월성을 認識시키기 위해 民主理念 教育資料를 配付하여 活用토록 하

였는데 그 實績은 다음과 같다.

<表IV - 44> 民主理念 教育資料 活用 實績 1990.12.31 현재

資料名	對 象	數量
對共申告 弘報 포스터	初·中·高 및 直轄機關	7,200매
國防畫報	初·中·高 및 直轄機關	1241부
內外通信 綜合版	教育廳, 高等學校	234권
統一對話 관련자료 '판문점'	教育廳, 中·高校	1498권
'北韓의 선거'(VTR Tape)	初·中·高 및 直轄機關	57個

[資料] 京畿道教育廳 中等教育局 提供

(2) 自由 理念 教育

道內 高等學校 2學年 學生들에게 自由理念 教育을 實施하였고, 初·中等 教員을 對象으로 自由理念에 대한 세미나를 개최하였으며 특히 高等 學生의 意識화 예방을 위한 지도자료를 적극 活用하는 등 自由民主主義의 우월성 및 統一意志를 함양시키기 위해 추진된 自由理念 教育 實績은 다음과 같다.

<表IV - 45> 自由民主主義 理念 教育 實績

年度	內 容	對 象	人 員	備 考
1989	高校生 自由理念 教育	道內高校 2學年	77個校	召集教育
			26,908명	
1989	中等學校 理念教育 세미나	中等教員	123個校	巡迴教育
			47,984명	
			校長 5명	
			校監 2명	
			教師 18명	

	自由論壇 세미나	初·中等 教員	120명	
	自由民主主義體制 우월성 교과 연계지도 및 훈화교육	初·中·高學生 全員		학교별 실시
	고교생 意識화 예방 지도자료  활용	高校生 全員		학교별 실시
1990	高校生 自由理念 教育	高2學年	31,115명	召集教育 巡迴教育
			47,577명	

[資料] 京畿道教育廳, 中等教育局 提供

2) 在外 僑胞學生 教育

海外에 居住하는 僑胞學生들이 하계휴가를 맞아 우리 나라를 찾아오던 이들을 위해 하계학교를 개설하였는데, 1989년부터 1991年度까지의 教育實績은 다음과 같다.

<表IV - 46> 在外 僑胞學生 夏季學校 運營 實績

年度	期 間	參席對象	人 員			參加國別 人員	經 費
			男	女	計		
1989	6.26~7. 9	고등학생 남·여	90	103	193	미국179, 캐나다11, 파키스탄1, 베네즈웰라1, 벨지움1	개인425불 지원15,000원
1990	6.26~7. 9	고등학생 남·여	89	77	166	미국99, 캐나다38, 독일12, 오지리3, 영국2, 스웨덴3, 괌1, 프랑스2, 말레이지아2, 싱가포르2, 인도네시아2	개인490불 지원17,000원

1991	6.25~7.8	중학교 남·여	56	35	91	미국63, 캐나다16, 독일3, 스페인1, 호 주1, 홍콩1, 프랑스 1, 인도네시아3	개인490불 지원33,911원
------	----------	------------	----	----	----	---	---------------------

[資料] 京畿道教育廳 中等教育局 提供

3) 統一意志 信念化 教育

1991年代에 들어서며 急變하는 世界정세는 南北韓의 활발한 交流를 가져오게 하였다. 따라서 北韓의 實相을 바로알고, 우리 民族의 統一意志를 信念化하기 위한 教育活動이 展開되었다.

(1) 北韓 바로알기 指導

北韓의 實相을 바로 알고 승공정신과 평화통일 意志를 배양하기 위해 中·高等學生 代表와 初·中·高 教師들을 對象으로 前方見學 및 강연회를 실시하였다.

1989年과 1990年의 教育 實績은 다음과 같다.

<表IV - 47> 北韓 바로알기 指導 實績

年度	研修內容	對象	人員	備考
1989	○前方見學	○高等學生 代表 및 教師	1,272名	
	○前方見學	○中·高生 및 教師	1,695名	
1990	○대전차 장애물 참관	○學生 및 教師	130名	3回
	○講演會	○初·中等 倫理教師	700名	演士:김현희

[資料] 京畿道教育廳 中等教育局 提供

(2) 統一意志 信念化 指導

本道에서는 初·中·高 學生 및 教師들을 對象으로 民主平和統一 意志를

배양하기 위하여 統一安保에 대한 글짓기·웅변大會를 실시 하였으며 對 共申告 方法 및 弘報教育을 실시하였다.

또한 初·中·高 教師들을 對象으로 하여 자유수호 學술 세미나를 개최 하는 등 애국정신을 선양하는데 노력하였다. 그 중에서 1989년과 1990년 에 실시된 主要 教育 實績은 다음과 같다.

<表IV - 48> 統一意志 信念化 教育 實績

年度	內 容	場 所	對 象	人 員	備 考
1989	統一安保 글짓기 웅변大會	水原 北中	初·中·高학생 市·郡 代表	166名	
	教師 統一研修	統一 研修院	初·中校長 教師, 장학사	82名	
	對共申告 및 弘 報教育		學生 및 學父 母		
1990	統一安保 글짓 기, 웅변大會	水原 北中	初·中·高학생 市·郡 代表	166名	
	教師統一研修	統一 研修院	初·中校長 教師, 장학사	106名	교장4회 장학사2회 교사13회
	自由守護 學術 세미나	水源 상공회의소	初·中·高 윤리교사및교장	200名	
	愛國精神 宣場 講演會	水原 報勳支廳	7個高校學生	3,000名	演士:愛國 志士2名

[資料] 京畿道教育廳 初等教育局 提供

4. 進路教育의 內實

本道에서는 學生들이 어려서부터 올바른 職業觀을 가지고 自己 스스

로의 힘으로 自己가 願하는 삶을 設計할 수 있도록 하기 위하여 多様な 經驗의 확대와 相談活動을 통하여 素質과 能力에 맞는 進路를 探索하도록 指導하는 한편, 學父母의 子女進路에 대한 認識轉換 教育<sup>14)</sup>에 힘썼다.

1) 進路教育部의 新設

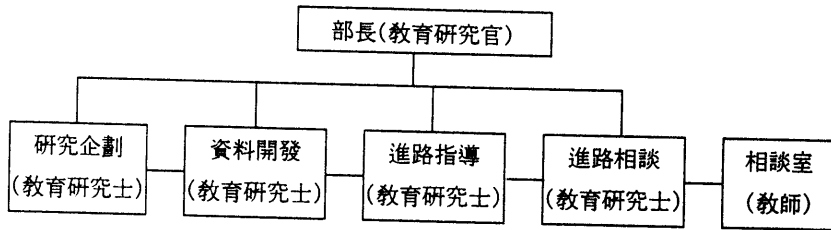
1990年 3月 10日 京畿道教育研究院에 進路教育部가 新設되어 道内の 進路教育 業務를 전달하게 되었다.

그 組織 및 業務分掌은 다음과 같다.

(1) 組織

進路教育部의 運營을 위하여 1部 3擔當을 두되 部長은 研究官, 擔當은 研究士로 補한다.

(2) 機構表



(3) 分掌業務

- ① 部長：進路教育部 運營 掌理
- ② 研究企劃：○進路教育의 理論과 實際에 관련된 調查 研究·分  
(教育研究士) 析에 관한 事項
  - 進路示範學校 運營·協議에 관한 사항
  - 進路教育管掌·短期計劃 수립 및 評價·分析에 관  
한 事項

- ③ 資料開發擔當：○進路指導 教育자료의 開發 및 普及에 관한  
(教育研究士) 事項
  - 進路教育 弘報資料의 開發 및 普及에 관한  
事項
- ④ 進路指導擔當：○進學 및 職業指導 協議에 관한 事項  
(教育研究士) ○職業意識 改善 研修에 관한 事項
- ⑤ 進路相談擔當：○進路情報자료의 수집·분류·정리 및 提供에  
(教育研究士 관한 事項  
및 教師) ○進路 情報相談室 運營 및 支援에 관한 사항  
○相談自願奉仕制 運營에 관한 事項

(4) 進路教育部 運營 目的

學生이 未來社會의 變化에 따른 多様な 일과 職業의 世界를 理解하고, 自身의 적성과 能力에 알맞은 進路를 能動的으로 探索하고 신중하게 選擇하게 하여, 自我實現을 통한 社會發展에 이바지할 수 있도록 進路教育의 效率의 推進을 위한 理論을 研究하고 活動을 支援한다.

(5) 運營 方針

- ① 進路教育의 效率의 推進을 위한 理論과 實際를 研究하고 進路 示範學校를 指定운영한다.
- ② 各級學校의 단계적 進路教育을 위한 자료를 開發·普及한다.
- ③ 學父母, 教師의 進路意識 改善을 위한 研修와 指導를 強化한다.
- ④ 學生의 進路選擇을 돕는 各種 檢査 및 資料活用을 支援한다.
- ⑤ 進路情報 相談室 및 自願奉仕 相談室을 設置하여, 進路教育 情報 및 資料를 提供하고 그 相談을 實施한다.
- ⑥ 進路指導 有關機關 協議會를 構成 운영한다.

14) 京畿道教育廳, 《教育計劃》, 1991

2) 進路教育 資料의 開發普及

1990年 3月 10日 進路教育部 新設 以後 1991年 6月 30日 現在까지 進路教育 資料 開發·普及 實績은 다음과 같다.

<表Ⅳ - 49> 進路教育 資料 開發·普及 實績

年度	進 路 內 容	實 績
1990	進路教育 정보자료 3種 發刊	5,500部(初·中·高, 有關기관)
	進路教育 弘報資料 2種 發刊	3,200部( " )
	進路教育 敎員研修資料 '進路教育의 길잡이' 2種 發刊	1,500部(初·中·高, 有關기관 학부모)
	進路教育 學父母 研修資料 '자녀의 꿈·부모의 지혜' 1號 發刊	8,000部(初·中·高, 有關기관, 학부모)
	進路教育 敎師用 지침서 '학습과 진로인식, 탐색 준비' 3種 발간	3,300部(初·中·高, 有關기관)
	職業成功 事例資料 '꿈을 펼치는 사람들' 發刊	2,000部 (初·中·高, 有關기관)
	進路教育 相談自願奉仕者 研修資料, 2種 發刊	350部(자원봉사자)
	自願奉仕者 相談事例集 發刊	1,000部(자원봉사자, 활동교)
	학생용 VTR 자료 '네 꿈을 펼쳐라' 보급	60部(교육청, 협장교, 직할기관)
	敎師用 理論資料 '진로교육의 이론과 실제' I·II·III 3種 보급	180部(初·中·高, 有關기관)
1991 (6月30日現在)	進路教育 情報資料(91-1)發刊	1,850部(初·中·高, 有關기관)
	進路教育 學父母 研修資料 '자녀의 꿈·부모의 지혜'(제2號)發刊	1,000部(初·中·高, 有關기관)
	進路教育 中學校 담당자 研修資料 '진로교육의 길잡이'(제2호)發刊	1,000部(중학교)
	'職業의 分類' 資料 發刊	1,850部(初·中·高, 有關기관)
	相談自願奉仕者 研修資料 2種 發刊 (기초 및 보수교육)	350部(奉仕者)

[資料] 京畿道教育研究院 提供

3) 進路指導를 위한 學父母 教育

進路教育部에서는 學父母들에게 子女의 進路指導를 위한 研修를 實施하였는데 그 實績은 다음과 같다.

<表Ⅳ - 50> 進路指導를 위한 學父母 研修 實績

年度	進 路 內 容	回數	人員	備 考
1990	學父母 研修	44	5,037	市·郡別 巡迴研修
1991	學父母 研修	55	10,054	市·郡別 巡迴研修 學校別 契機研修

[資料] 京畿道教育研究院 提供

4) 一般系 職業教育課程 設置

大學 進學이 人生의 全部인 것처럼 잘못 생각한 나머지 每年 累積되는 再修生 問題의 解決과 變化하는 高度 產業社會의 適應을 위하여 體系的인 進路教育이 要請되어 一般系 高等學校에서도 職業教育課程을 運營하게 되었다.(文敎部 告示 90-1號)

이에 本道는 一般系 高等學校의 職業教育課程을 一般職業課程, 就業班 職業課程, 委託 職業課程, 個人別 職業技能教育課程 등 4個 課程으로 構成하였다.

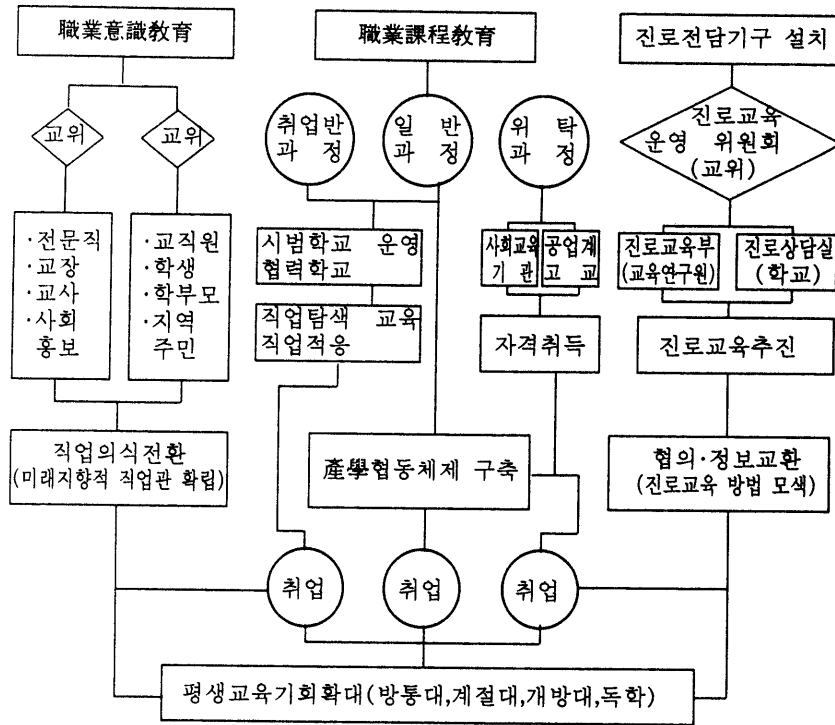
(1) 一般系 高校 職業教育 課程

① 目標

- 進路教育의 方向 定立
- 敎員의 進路教育觀 確立 및 職業에 대한 認識 轉換教育
- 學生의 素質과 特性에 맞는 職業探索 및 職業教育 機會 擴大

② 進路方向

本道는 他道에 앞서 進路教育의 重要性을 감안하여 職業意識教育, 職業課程教育, 進路專擔機構 設置 등 다음과 같이 推進 方向을 設定하였다.



③ 職業課程 設置 類型別 現況

本道에서는 一般系 高等學校의 職業課程 活性化를 위해 4個 課程을 두었는데 課程別 運營 現況은 다음과 같다.

<表IV - 51> 職業課程 設置 類型別 現況 1990.12.31 현재

類 型	對 象	人 員
一般 職業課程	14個校 4個學科	1,789名
委託 職業課程	工高 附設 職業훈련과정	7個 工高, 7個學科 402名
	職業訓練院 委託教育	2個校, 3個 훈련원 55名
就業班 職業課程	21個校, 2·3학년	1,860명

[資料] 京畿道教育廳 中等教育局 提供

5. 生活指導의 徹底

1) 生活指導의 目標와 內容

本道에서는 學生들의 健全한 價値觀을 確立시키고 自律的인 生活態度를 함양하여 自我實現을 이룩하며 自由民主主義를 바탕으로 傳統文化의 肯定的 要素를 現代의 意味에서 創造 發展시키는 民主市民을 育成하는데 目標를 두고 生活指導를 실시하였다.

本道에서 추진한 生活指導의 主要內容을 要約하면 다음과 같다.<sup>16)</sup>

- 道德性 涵養(凡教科 教育을 통한 指導)
- 民主市民 教育
- 民族自尊意識 鼓吹 教育
- 統一·安保意志 涵養 教育
- 바른 生活習慣 指導 및 餘暇善用 指導
- 修練 活動(의지력, 자제력, 자율성 함양)
- 학생 폭력 根絶 및 非行 豫防
- 進路 相談活動(學生個別 指導-問題學生, 幹部學生)
- 學生會의 自律的인 運營(건의사항 처리, 공개적 예산운영)
- 성교육 및 약물 오남용 예방 指導
- 家庭과의 연계 指導體制 구축
- 集團行動 豫防
- 安全指導 및 용의指導
- 學校周邊 教育 有害環境 淨화活動

2) 生活指導 推進

本道에서는 學生들의 生活指導를 위해 京畿道 學生善導委員會를 組

16) 京畿道教育廳, 《獎學協議便覽》, 1991

織 운영하였으며, 바른 生活習慣指導, 學生 藝·體能 發表大會, 學校 周邊 環境 改善, 聯合 校外生活指導 強化 等 生活指導에 徹底를 기했으며 學生 生活指導 有功 教員을 表彰하였다.

(1) 바른生活 習慣 指導

各級 學校別로 地域實情에 맞게 바른生活 習慣 指導를 위한 計劃를 수립하여 實踐한 결과 學生들의 健全한 價値觀 確立과 自律의 生活態度 함양에 기여할 수 있었다. 따라서 바른生活習慣 指導 有功教員 및 우수학교를 표창하였는데 年度別 現況은 다음과 같다.

<表Ⅳ - 52> 바른생활習慣 指導 有功教員 및 優秀學校 表彰 實績

學校級別	區分 年度	우수학교 表彰		有功教員 表彰		備 考
		1989	1990	1989	1990	
國 民 學 校		26	26	26	26	
中 學 校		26	21	26	25	
高 等 學 校		25	13	25	15	
計		77	60	77	66	

[資料] 京畿道教育廳 初等教育局 提供

(2) 京畿道 學生 藝能 發表大會

學生들의 情緒純化 및 健全 趣味 育成이 生活指導에 重要한 機能임을 감안하여 1990年 6月부터 8月까지 道內 26個 市·郡 教育廳別로 音樂(獨唱, 合唱, 獨奏, 合奏), 舞蹈(獨舞, 群舞)等 藝能 發表大會를 實施하여 素質 및 趣味 開發에 寄與하였다.

(3) 學校 周邊 環境 改善

學校 周邊 環境改善推進委員會를 조직운영하여 教育的으로 有害한 環境實態(不良食品, 射倖性 놀이, 외상 去來帳 使用 商行爲, 不良漫畵, 전자 오락 등)을 調查하고 每月 推進對策을 協議하였으며 住民啓導 및 參與로

改善問題를 解決하고자 적극 노력하였다.

(4) 聯合 校外 生活指導

公休日에는 물론 入學考查 前後, 성탄절 前後, 年末年始에 道內 26個 市·郡教育廳이 主管하여 脆弱地域 및 虞犯地域을 對象으로 巡廻指導를 하였고 靑少年 善導 캠페인, 教育 有害業所의 啓導 및 淨化 等 地域別로 聯合 校外 生活指導를 活性化시켰다.

(5) 不遇學生 돕기

京畿道教育廳에서는 1991년부터 어려운 環境을 극복하면서 學業에 精進하고 있는 道內的 不遇한 學生들을 敎職의 管理職이 率先하여 도와줌으로써 이들에게 勇氣를 주어 學業에 전념토록 할 뿐 아니라 不遇學生을 돌보고 사랑하는 아름다운 學校教育風土를 造成하려는 目的으로 不遇學生 돕기 運動을 다음과 같은 方針으로 展開하고 있다.

- ① 後援對象은 道內 初·中·高 學生中 不遇學生으로 하되 道教育廳 및 傘下 教育廳 不遇學生돕기 推進委員會에서 選定된 學生을 우선한다.
- ② 後援方法은 不遇學生과 後援者와의 結緣 및 送金에 依한 支援으로 한다.(口座에 入金)
- ③ 後援者는 道教育廳 係長 以上, 直屬機關 및 傘下教育廳은 課長級 以上으로 하고 學校는 校長으로 하되 希望에 依하여 自律 參與한다.
- ④ 道教育廳 및 傘下 教育廳에는 不遇學生돕기 推進委員會를 設置하되 道教育廳推進委員會는 道內 高等學校 學生을 傘下教育廳傘下委員會는 管內 國·中學生 支援을 原則으로 한다.
- ⑤ 各 推進委員會는 不遇學生選別 後援期間 後援金 支給方法 등 不遇學生 돕기에 필요한 제반사항을 協議 決定한다.

⑥ 支援은 結緣과 後援으로, 區分하고 結緣은 1:1을 原則으로 하며 後援者는 每月 1口座 5,000원 以上の 後援金을 納付한다.

⑦ 後援金 收納業務는 不遇이웃돕기 誠金 取扱부서로 一元化한다.

### Ⅲ. 基礎教育의 充實

#### 1. 基礎學力의 定着

教育課程 運營의 內實을 다지기 爲하여 全教科의 均衡의 指導와 教育課程 運營의 地域化, 進學指導 方法의 改善 등에 重點을 두었고 學力向上의 持續的 推進으로는 教授-學習方法의 研究 改善 및 自主的인 自己學習 能力의 伸張, 教育評價 方法의 改善으로 力點을 두어 基礎學力의 定着 및 全人의 人間을 育成하도록 推進하였다.

##### 1) 學力管理 示範學校 및 地域中心 學校 運營

1991學年度에 4個 地域에 協力學校 4個校와 中心學校 20個校를 指定 運營하여 學力伸張에 努力하였다. 協力學校 및 中心學校의 現況은 <表 IV - 53>과 같다.

<表 IV - 53> 協力學校 및 中心學校 現況

協力學校	中 心 學 校
水城高等學校	오산여중고, 평택고등학교, 안일여중고, 안성여고, 용인여고
議政府高等學校	동두천중앙중고, 문산고, 능곡중고, 포천고, 가평고등학교
安養高等學校	남한고, 양평중고, 구리고, 여주여중고, 이천고등학교
富川高等學校	하성중고, 강화고, 광명고, 원곡고, 성남서고등학교

[資料] 京畿道教育廳 中等教育局 提供

京畿道教育委員會에서는 協力學校와 中心學校 運營의 效率性을 기하기 爲하여 實踐課題와 協議計劃<sup>17)</sup>을 選定 運營하였다.

#### (1) 實踐課題

① 進學指導의 效率化를 위한 人事 및 教育課程 時間 配當의 適正方案 研究

② 教授-學習의 원활한 活動을 위한 施設設備의 構備 活用

③ 地域 社會의 特殊性을 考慮한 進學指導 施策의 研究推進

④ 地域內 高等學校間의 學力向上 및 情報 交換

⑤ 地域 社會와의 紐帶強化를 통한 學校 信賴風土 造成

#### (2) 協議計劃

① 學力向上의 問題點 解決 方案

② 校內 獎學의 活性化 方案

③ 教授-學習 方法의 改善에 관한 情報 提供

④ 進學情報 資料의 蒐集 分析 및 補完 制作 活用

⑤ 地域社會의 學校教育 信賴 雰圍氣 造成

⑥ 學力管理를 위한 人事 및 施設設備의 支援

⑦ 地域擔當 獎學士 中心의 協議 推進 支援 方案

#### 2) 高校 入試 主觀式 評價制 導入

京畿道教育委員會에서는 高等精神 能力 伸張과 適用力, 分析力, 綜合力과 高次的인 技能을 測定할 수 있는 主觀式 評價의 基本 方向을 다음과 같이 設定하여 評價의 革新을 기하고자 努力하였다.

'91年度의 高校入試에서 主觀式 問項의 出題 比率을 10%로 정했다.

#### (1) 主觀式 評價의 기본 方向<sup>18)</sup>

17) 京畿道教育廳 <獎學協議 便覽>, 1991. pp. 85-86

18) 京畿道教育廳, <京畿獎學>, 1991. 18~24.

客觀式 以上の 高次的인 機能의 測定과 論文型 問項으로 教育的 技能을 獨創的으로 創出하고 思考力과 綜合力 分析力을 效果的으로 表現할 수 있는 能力을 기르기 위함이다.

(2) 主觀式 評價問項의 製作節次

主觀式 評價 問項製作 첫 段階는 出題領域과 範圍를 定한뒤 構體化된 目標를 推出하여 問項을 作成한 후 受驗生 反應의 範圍 決定 및 適切한 問項用語 및 水準 檢討와 答紙에 反應할 時間을 決定한다.

(3) 主觀式 評價問項의 出題 및 採點의 一般原則

學生들의 能力水準을 考慮하고 課題 資料의 適切性 및 出題 目的과 應答의 方向性 提示가 뚜렷하여야 하며 公平한 尺度, 採點基準의 明瞭, 偏見이나 誤謬를 極小化하여 客觀性, 信賴性을 높이며 分析의 方式, 客觀的 方式, 折衷의 方式이 고루 適用되어야 한다.

(4) 主觀式 評價問項 作成 方向의 例示

① 國語科 評價의 方向 및 作成의 實際

語法的 事實의 理解와 文章을 構成하는 作文技能 및 文學作品, 文學理論을 書答型, 完結型, 論文型 問章의 出題方向을 基礎로 하여 問項을 作成한다.

② 英語科 評價의 方向

英語科 評價問項으로는 英語 文章을 이루는데 必要한 單語, 慣用語, 文型, 文章을 이루는 規則과 文章 全體를 理解하는 用語와 어휘의 單純回想과 各 單語의 品詞와 文章 및 글의 種類를 區別하고 單語나 句를 알맞게 變形시키는 能力을 돕는 選擇的 回想의 類型과 翻譯, 變換, 解析, 補充, 適用, 分析, 綜合力 등을 측정할 수 있는 問項을 作成한다.

3) 基本學力 責任 指導

京畿道教育委員會에서는 學力向上 計劃을 樹立하여 基礎學力의 定着에 힘쓰고 教授-學習方法 改善을 持續的으로 推進하여 創意的, 全人的

學力伸張을 기하였다.

(1) 學力向上 計劃

① 學力向上 方針

○ 學力實態 및 諸般要因을 分析하여 綜合的이고 具體的인 計劃을 樹立한다.

○ 脆弱教科 및 領域에 대한 各種 對策을 樹立 推進한다.

○ 教材研究의 充實로 密度높은 授業을 展開한다.

○ 自主的 探究學習 中心의 授業活動을 展開한다.

○ 多様な 教授-學習 資料를 整備 擴充하고 活用의 極大化를 기한다.

○ 多様な 評價 實施로 學力管理의 徹底를 기한다.

○ 授業改善을 위한 教職員 研修活動을 強化한다.

○ 教室中心의 支援活動을 推進한다.

② 學力實態分析 및 諸般要因 把握

○ 學力實態分析은 教育研究院 發行 “學力檢查 結果報告書”로 京畿道 教育의 諸般要因을 把握 分析 活用하였다.

○ 各市·郡教育廳 및 學校別 學級別 學力實態를 分析 活用하였다.

○ 認知的 領域만 重視하고 情意的 技能的 領域을 소홀히 한 탓으로 知識, 暗記, 理解 中心의 學力에 置重되고 高等精神技能에 대한 理解는 不足하였다.

③ 教育課程 運營 및 學習指導

○ 教育課程의 構成方向 및 上位目標에 關心이 不足하고 教科指導에 重點을 두고 있다.

○ 單位 時間의 學習目標 到達에 置重하고 單元의 目標내지 教科目標 達成에 關心이 不足한 便이다.

○ 教科別 領域에 따른 多様な 教授-學習過程을 適用하고 있지 못하다.

○ 學生中心의 調查, 發表, 討議, 實驗實習 活動이 不足한 便이다.

- 個別學習, 處方式 教授活動이 不足한 便이다.
- 教授-學習資料를 適期에 投入하지 못한다.
- ④ 學力向上 實行重點
- 教材研究 및 授業準備의 徹底와 教員 研修活動의 深化
- 自主的 探求中心의 授業改善 活動 展開
- 學力評價結果 缺損補完指導 徹底와 教壇 支援活動의 強化
- 學習指導 有功教師 表彰

4) 外國語 學力 競試大會 開催

京畿道教育委員會에서는 外國語教育의 活性化를 기하고자 外國語에 才能이 있는 道內 高等學生을 發掘하여 듣기, 읽기, 말하기, 쓰기의 4個 領域에 걸쳐 學力競試大會를 實施하였으며, 入賞學校의 實績은 <表IV - 54>와 같다.

<表IV - 54> 外國語 學力 競試大會 入賞 實績

區分 年度	道 大 會			全 國 大 會			備考
	英 語	獨 語	佛 語	英 語	獨 語	佛 語	
1990	과천고외 5개교	평택고외 5개교	성남여고 외 5개교	과 천 고 (금상수상) 안양고 (장려상)	평 택 고 (장려상)		
1991	과천고외 9개교	과학고외 5개교	안양고외 5개교	수원고외 1개교	평택고	안양고	

[資料] 京畿道教育廳 中等教育局 提供

5) 地域 教科書 開發 活用

國民學生들에게 내 고장 實態와 各種 史蹟, 傳說, 遺物등을 指導하므로서 愛鄉心을 鼓吹시키고 올바른 國土觀과 歷史觀을 定立하기 위하여 各市·郡別로 3學年 社會科地域教科書를 開發 製作하여 活用하고 있으며

教師用 地域指導書도 製作하여 普及함으로써 鄉土 學習指導 資料로 活用하고 있다.

6) 教養選擇科目 運營

高校教育을 통해 社會가 要求하는 바람직한 人間像을 育成하기 위해 學生들에게 選擇의 機會를 부여하는 教養 選擇科目으로 教育學, 論理學, 心理學, 哲學, 生活經濟, 宗教 등을 一般系高校 및 綜合高校 또는 實業系高校에서 運營하고 있다. '91년 現在 單一選擇校가 195個校로 93.9%, 複數選擇校가 14個校로 6.7%를 차지하고 있어 道內 대부분의 高校가 教養 選擇科目을 設置하고 있다.

2. 思考와 探究中心의 學習習慣 指導

京畿道教育委員會서는 學生들의 創意的이고 自主的인 探究活動을 통하여 보다 效率的인 學習을 할 수 있도록 思考와 探究學習 中心의 教授-學習指導에 充實을 기하였다.

教授-學習 方法을 持續的으로 研究改善하기 위하여 授業實技 研究教員制를 運營하고 學生들의 理解力과 思考力을 增進시킬 수 있는 探究學習 授業模型을 開發하여 普及하는 등 그 具體的인 實踐內容은 다음과 같다.

1) 授業實技 研究教員制 運營

京畿道教育委員會에서는 教育廳 單位로 教科別 授業實技 研究教員制를 運營하여 教授-學習 方法의 持續的인 研究 改善으로 教員의 專門性을 提高하고 基本學力 向上에 기여하여, 信賴받는 教育風土를 造成하며 각 市·郡에서 推薦된 教師들에게는 道 授業實技 優秀教師로 選定하여 賞을 수여함으로써 教育發展에 效果를 올리고 있다. 授業實技 優秀教師의 施賞 實績은 1989年度 27名, 1990年 34名, 1991年 36名 計 97名으로, 教育 監賞을 주어 授業實技 研究 教員制 運營을 活性化하였다.

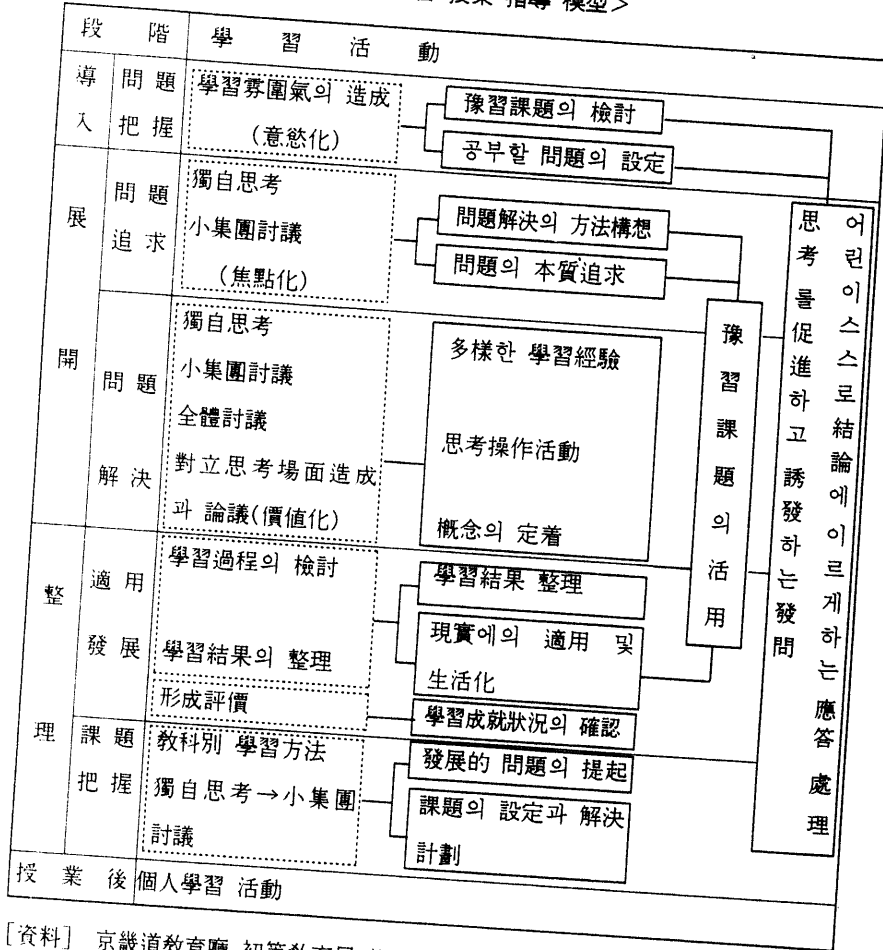
2) 探究中心 學習指導 運營

京畿道教育委員會에서는 自主的인 探究中心의 授業改善을 위하여 多樣한 學習方法으로, 自主學習, 課題學習 模型을 定立하여 各市·郡 教育廳에 提供, 適用하도록 하여 學生들의 思考力과 理解力을 增進하도록 하였다.

(1) 授業 模型의 定立

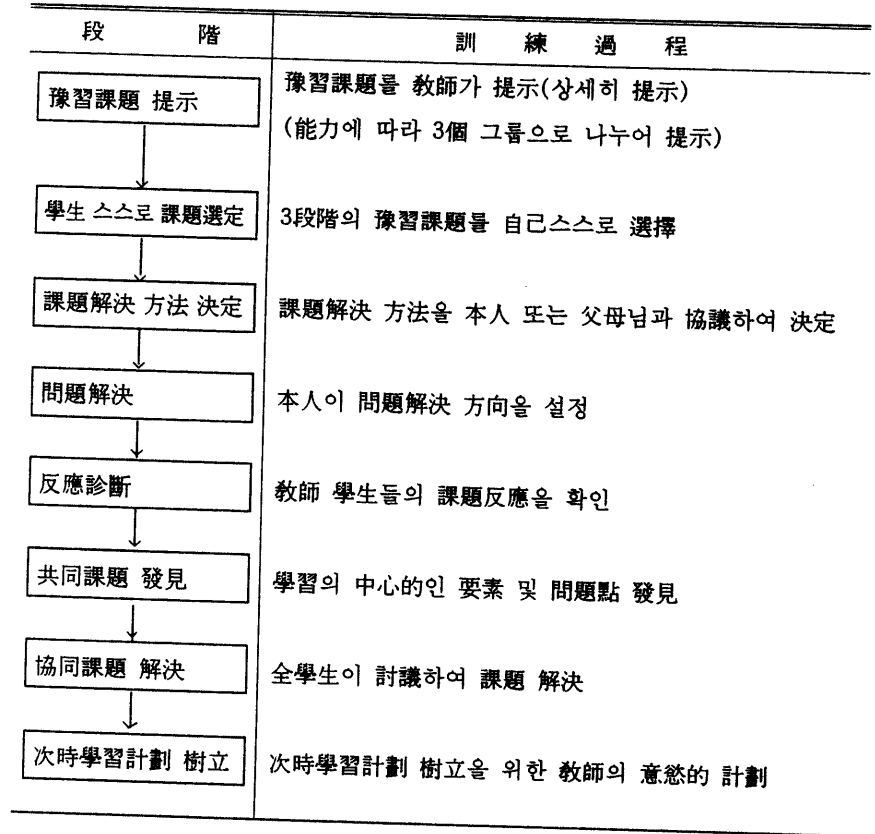
道教育委員會에서는 道內學校에 探究學習 授業模型과 自主課題學習方法 訓練案을 開發 普及하여 學習指導에 活用토록 하였으며 指導課程은 다음과 같다.

<探究學習 授業 指導 模型>



[資料] 京畿道教育廳 初等教育局 提供

<自主 課題學習方法 訓練 過程>



3. 藝·體能教育의 充實

情緒의 涵養을 통한 全人教育의 일환책으로 初·中·高等學校別로 藝·體能 素質 開發에 힘쓰는 한편 그중 優秀한 學生을 發掘하여 特技教育을 實施한 結果 各 領域別 種目別로 優秀한 實績을 올려 本道를 빛낸 자랑스런 教育의 힘을 돋보였다.

1) 京畿道 少年體育大會

京畿道 少年體育大會를 市地域과 郡地域으로 구분하여 매년 實施하였 으며 그 實績은 <表IV-55>와 같다.

<表IV-55> 京畿道 少年體育大會 實績

區分 年度	場 所	市 實 績			郡 實 績		
		1位	2位	3位	1位	2位	3位
1989	성남공설운동장	안 양	수 원	부 천	화 성	용 인	김 포
1990	안양공설운동장	수 원	안 양	부 천	화 성	용 인	김 포
1991	수원공설운동장	수 원	안 양	성 남	화 성	용 인	이 천

[資料] 京畿道教育廳 中等教育局 提供

2) 全國體育大會

京畿道 少年體育大會의 優秀選手를 계속 特技指導를 實施하여 育成함 으로 1989年度에는 本道가 全國體育大會에서 1位の 榮光을 차지하였고, 1990年度에는 2位, 1991年度에는 1位の 實績을 올림으로써 本道 體育發 展에 기여하였으며 그 實績은 <表IV-56>과 같다.

<表IV-56> 全國體育大會 入賞 實績

區分 年度	회수	期 間	場 所	總 點	順位	메 달 수			
						金	銀	銅	計
1989	70	9.26~10.1	수원시의 14개지역	77,269	1	118	98	101	317
1990	71	10.15~10.21	청주시의 10개지역	55,234	2	85	79	79	243
1991	72	10.7~10.13	전주시의 개지역	58,547	1	87	94	85	266

[資料] 京畿道教育廳 中等教育局 提供

3) 全國 青少年部長官旗 全國市道 對抗 陸上大會

<表IV-57> 青少年部長官旗 全國市道 陸上大會 實績

期間	區分	회수	場 所	得點	順位	備考
1989. 6. 30-7. 1		10	경기도성남공설운동장	228	2	
1990. 6. 29-6. 30		11	서울잠실종합운동장	296.5	1	
1991. 6. 28-6. 29		12	충남공주공설운동장	353	1	

[資料] 京畿道教育廳 中等教育局 提供

4) 全國大會 규모의 優秀實績 內容

<表IV-58> 全國市道 對抗 國民學校 學年別 陸上大會 實績

期間	區分	회수	場 所	得點	順位	備考
1989. 9. 5		5	울산종합운동장	87	2	
1990. 9. 4		6	강원도 춘천공설운동장	97	1	

[資料] 京畿道教育廳 中等教育局 提供

<表IV-59> 全國 花郎旗 양궁大會 實績

期間	區分	회수	場 所	得點	順位	備考
1989. 8. 14~8. 21		10	서울 보라매공원	35	1	
1990. 8. 7~8. 14		11	서울 보라매공원	35	1	

[資料] 京畿道教育廳 中等教育局 提供

<表IV-60> 全國 씨름왕 選拔大會 實績

期間	區分	회수	場 所	順位	備考
1989. 10. 9~10. 15		1	잠실학생체육관	1	
1990. 11. 7~11. 9		2	수원실내체육관	7	

[資料] 京畿道教育廳 中等教育局 提供

<表Ⅳ-61> 大統領旗 全國 水球大會 實績

期間	區分	회수	場 所	順位	備考
1989. 8. 28~8. 31		8	은양실내수영장	5	
1990. 8. 25~8. 28		9	잠실실내체육관	8	

[資料] 京畿道教育廳 中等教育局 提供

<表Ⅳ-62> 其他大會 實績

種目別	區分	期 間	회수	場 所	順 位	備考
전국시·도대항 국교수영대회		1989.11.19-11.10	5	은양실내 수영장	남5,여8	
		1990.11.22-11.23	6	부산사직 실내수영장	남5,여3	
대통령기 전국시·도사이클 경기대회		1989.5.30-6.4	6	올림픽 벨로드롬 및 통일로	1	
		1990.5.17-5.22	7	올림픽벨로드롬 및 필리핀 참전비순환도로	1	
		1991.7.18-7.23	8	올림픽 벨로드롬 및 올림픽 공원	1	
대통령기 시·도대항 하키대회		1989.8.25-8.30	3	성남공설운동장	1	
		1990.5.19-5.24	4	"	4	
		1991.5.7-5.12	5	"	8	
체육부장관기 전국시·도대항 로올러스케이팅 대회		1989.11.27-11.28	1	강릉로올러스케이팅 경기장	5	
		1990.7.25-7.27	2	성남로올러스케이팅 경기장	5	
		1991.4.17-4.19	3	성남로올러스케이팅 경기장	7	

이충무공 탄신기념 전국시·도대항 검도 대회	1989.4.28-4.29	23	은양여고 체육관	1	
	1990.4.28-4.29	24	"	1	
	1991.4.28-4.29	25	"	3	
대통령기 전국 시·도 대항 조정대회	1989.5.9-5.10	5	한강조정경기장	1	
	1990.4.28	6	"	4	
	1991.5.3-5.4	7	"	2	
전국시·도대항 장사 씨름대회	1989.8.29-9.2	3	광주실내체육관	1	
	1990.7.25-7.28	4	이천군민회관	1	
	1991.7.13-7.17	5	경주실내체육관	1	
대통령기 탁구대회	1989.4.17-4.23	5	잠실실내체육관	2	
	1990.4.18-4.24	6	춘천실내체육관	1	
	1991.4.15-4.21	7	여주진남체육관	2	

[資料] 京畿道教育廳 中等教育局 提供

#### 4. 幼兒·才能兒 및 特殊教育의 內實

京畿道教育委員會에서는 幼兒教育의 質的 強化와 幼稚園教育의 成就水準을 높이기 위해 幼兒教育 基本計劃을 수립하고 이를 토대로 幼兒의 才能을 早期發掘하여 自負心과 矜持를 심어주는 才能兒教育 運營에 關心을 쏟았다.

##### 1) 幼兒教育 基本計劃<sup>19)</sup>

幼兒教育 機會 擴大로 就園率 提高 및 地域間 就園率 均衡化와 低所得層 子女의 就園機會를 擴大 하고 地域中心 幼稚園의 運營擴大, 教員研修

19) 京畿道教育廳, 《幼兒教育 計劃》, p. 90.

등으로 幼兒教育의 質的 向上을 圖謀하였다.

(1) 幼兒教育 機會의 擴大

市·郡教育廳別로 自體 就園計劃과 幼稚園 新·增設을 積極 推進하고 幼兒教育의 弘報를 強化하였다.

(2) 幼兒教育 成就水準 向上

地域中心 幼稚園 運營과 示範 幼稚園을 各市·郡教育廳別로 運營하여 幼兒教育의 指導方法을 改善하며 敎員 研修機會를 擴大하므로 幼稚園 敎師의 學習指導 能力을 向上시키고 獎學協議를 強化하여 教育의 어려운 點 發見하여 問題를 解結하여 주는 同時 質的인 授業의 向上을 위하여 幼兒教育에 必要한 敎材, 敎具 展示會를 開催하였다.

(3) 幼稚園 敎師 研修協議會

地域中心 幼稚園敎師 研修協議會를 各市·郡 教育廳別로 實施하여 幼稚園敎師들의 自己能力을 발휘하고 資質을 向上하며, 學習指導 方法을 改善하기 爲하여 研修協議會를 運營하고 있으며 私立·公立 幼稚園敎師들이 참석한다.

그리고 해당 地域 擔當 獎學士가 참석하여 發展的인 方向으로 助言하며 幼稚園敎師들이 긍지를 갖고 學習에 임할 수 있도록 士氣를 振作시켜 주도록 하였다.

(4) 幼兒教育 改善研究會 活性化

京畿道教育委員會에서는 幼稚園 敎師의 研修 活動을 自主的으로 組織 運營함으로써 研究하는 風土를 造成하고 敎員으로서의 專門性을 높였다. 現場 教育 改善의 先導的 役割을 修行하여 幼兒教育의 質的 水準을 向上

시키기 爲해 京畿道 幼兒教育 改善 研究委員會를 3個 分科로 組織運營 하였다.

(5) 幼兒教育 獎學資料 發刊 普及

京畿道教育委員會에서는 每年 1回씩 道內 幼稚園 敎授-學習 方法의 改善 資料를 發刊 普及했다. 內容은 全般的인 幼兒教育의 優秀事例, 各種 研修會를 통한 優秀한 事例發表 內容, 敎授-學習 資料 開發內容, 幼稚園 教育課程 運營評價 方法, 室內外 空間 構成, 學父母 教育의 基本課題등 다양한 內容으로 되어 있으며 갈수록 水準높은 資料로 發展하고 있다.

2) 才能兒 教育

京畿道教育委員會에서는 兒童의 才能을 早期에 發掘하여 特別教育을 實施함으로써 意慾的으로 自身の 才能을 갖고 닦아 未來의 國家 發展의 一익을 擔當할 才能兒 教育을 實施하였다.

(1) 才能兒 教育 運營 方針

- 國民學校 4, 5, 6學年을 對象으로 常設特別活動으로 運營한다.
- 市·郡別 2~3個校를 示範的으로 運營한다.
- 才能教育 發表의 場과 機會를 擴大 提供한다.
- 學校別 實際運營은 學校의 特性, 地域性을 考慮하여 運營한다.

(2) 才能兒 分野別 教育 內容

才能兒教育은 事前教育으로 나의 存在, 나의 希望, 바른 生活 習慣을 實施하고 共通教育은 心身修鍊教育, 歷史教育, 컴퓨터教育, 英語教育을 實施한다. 分野別 才能教育은 美術, 音樂, 體育, 文藝, 實科, 科學, 컴퓨터, 英語, 雄辯 등으로 運營한다. 그리고 각 市·郡 教育廳에서는 各 學校의 實情에 맞게 運營하도록 하였다.

(3)才能兒 組織 方法 및 指導

道內 學校에서는 才能兒 組織을 위하여 才能兒 發掘委員會를 構成하고 發掘 基準案을 마련, 發掘 審査, 才能兒 選定 및 班編成을 하도록 하였다. 그리고 才能兒 審査方法은 擔任 教師 推薦 및 才能基準 對象 審査와 領域別 才能優秀兒 發掘審査를 통해 才能兒를 選拔하여 才能兒 班別 候補者 名單을 作成하여 才能兒班을 編成했다.

才能兒의 指導方法은 才能兒 才能部署別 擔當 教師를 배정 指導케 하고 地域社會의 名譽教師를 위촉하여 活用하며 年末에는 發表會를 開催하고 反省의 契機로 삼았다.

各 市·郡에 才能兒 教育 運營 指定學校를 設置하여 運營토록 하여 위와같은 才能兒 教育의 目的을 착실히 이루어갔다.

5. 社會教育의 支援 擴大

1) 私設學院의 教育機能 助長

80년대 初盤부터 社會教育의 比重이 점차로 擴大되면서 學院教育이 量的으로 늘어나, 社會教育의 일익을 擔當하게 됨에 따라 京畿道教育委員會에서는 各 市·郡 教育廳 單位로 學院 設立 認可를 할 수 있도록 하는 한편 教育의 質的 水準 向上을 위하여 指導監督하고 있다.

社會가 점차로 多元化되고 專門化를 要求하는 時代的 狀況에 따라 學院教育이 차지하는 比重은 더 增大되고 있다. 京畿道內 學院數는 美術學院 714個, 雄辯學院 269個, 書藝學院 114個, 技術學園 750個, 事務學院 1, 671個, 其他 384個所 總計 5,233個所이다.

社會의 發展에 따라 私設學院은 더 늘어날 展望이며 獎學指導와 助長 活動을 통해 靑少年들이 마음껏 技能과 技術을 익혀 잠재능력을 발휘함

과 아울러 個人의 自我實現을 돕도록 하고 있다.

2) 大韓三樂會 京畿支會 支援

京畿道教育委員會에서는 社會教育의 支援활동의 일환으로 大韓三樂會 京畿道支會 活動을 支援하였다. 三樂會는 活動의 目標을 親睦, 福祉增進, 教育現場 後援, 社會教育 奉仕에 두고 있는데 本道 三樂會의 正會員數는 491名(1991. 12. 31 現在)이며 各 市·郡에 14個 支部를 두고 있다.

三樂會의 主要 事業은 會員 擴大, 親睦行事, 健康, 趣味 活動과 教權 確立을 위한 教育 一線과의 協議 懇談 役割, 學生의 學習活動 激勵 表彰, 靑少年 指導 協助, 社會 教育 및 秩序 奉仕 運動 등이고 '京畿三樂'책자를 발간하고 있다.

IV. 科學 實業教育의 振興

21世紀 尖端科學 技術의 國際競爭에 對備하기 위해 基礎科學 教育의 定着과 情報化 社會에 副應하여 컴퓨터 利用의 普遍化되도록 컴퓨터 教育을 強化하고, 날로 多樣化, 專門化되는 產業社會에 能動的으로 對處하며, 職業概念에 대한 바른 理解와 健全한 職業觀을 가질 수 있도록 實業教育에 內實을 期하는 한편, 一般系 高等學校의 大學 非進學生에 대한 職業教育도 強化하였다.

1. 基礎科學 教育의 定着

未來 尖端科學時代의 主役이 될 學生들을 探究의이고 創造的인 人材로 養成하기 위하여 科學의 基礎概念과 原理를 習得하도록 過程中心의

實驗學習을 強化하고 實驗學習 教育與件 改善을 위한 支援 擴大와 優秀 頭腦 確保를 위한 科學英才教育을 持續的으로 推進하였으며, 生物, 地球 科學 指導書를 開發普及하는 등 基礎科學教育에 힘썼다.

1) 科學英才教育의 實施

科學教育의 進興과 英才教育을 持續的으로 推進하기 위하여 國民學校, 中學校에서 科學分野에서 英才性을 가진 學生을 早期에 發掘하여 能力別 自己實現의 機會와 未來 高度産業社會에서 國家에 貢獻할 수 있는 高級頭腦를 養成하는데 目的을<sup>20)</sup> 두고 實踐해 온 科學英才教育의 基本 方針, 組織 指導內容 등은 다음과 같다.

(1) 國民學校는 四學年 以上, 中學校는 全學年을 對象으로 하고 高等學校는 京畿科學高를 中心으로 育成한다.

(2) 科學 및 數學의 學力 優秀學生을 選拔하여 學校 實情에 맞는 科學英才 特別班(英才班)을 組織하고, 特別活動 또는 課外活動으로 運營한다.

(3) 教育委員會에서는 指導教師 研修, 指導資料 開發 普及 및 診斷評價를 實施하여 結果를 分析하고 參考資料를 提共한다.

(4) 組織

教科成績이 해당學年 上位 3% 以上인 學生이나 全學科 成績이 上位 5% 以上이고 科學, 數學成績이 優秀한 學生 中 知能指數가 國民學校는 120, 中學校는 130以上인 자를 選拔하여 學年別(國民學校:4學年 以上, 中學校:全學年), 學校別 또는 近距離 學校間 學年別 連繫體制 確立으로 科學英才班을 組織하였다.

20) 京畿道教育廳, 「科學擔當主務者 協議資料」.

(3) 指導

科學英才班의 運營은 學校, 地域의 實情에 따라 다음과 같이 指導하였다.

① 時間運營 方法은 週1회 學年別 教科別 指導, 週別 1個 教科만 學年別로 指導, 週別 1個 教科씩 學年別 또는 合同으로 指導하였다.

② 指導 時間은 最低 週3時間 以上 指導하되 早期 또는 放果後, 週末 등을 利用하여 指導하였다.

③ 休暇中에도 特別指導를 實施하였다.

④ 指導 方法은 教師의 講義式 學習指導 方法을 止揚하고 討論, 對話學習을 實施하였다. 資料를 주어 스스로 問題를 解決하도록 하고 어려운 問題는 質問을 통해 解決하도록 誘道하고, 適量의 課題를 주어 家庭 또는 圖書室 등에서 書籍을 통해 工夫할 수 있는 自己學習 態度를 育成하였으며 觀察·實驗指導 및 態度 育成에 努力하였다. 또 疑問點은 언제나 指導教師와 對話할 수 있는 雰圍氣 造成을 하였다.

(4) 英才教育 現況

英才教育 現況은 다음과 같다.

<表IV-63> 英才 教育 現況 1991

區 分	學校數	實施校數	學 生 數			
			4(1)	5(1)	6(3)	計( )중학교입
國	698	623	3,284	3,278	3,179	9,741
中	263	208	1,920	1,998	1,809	5,717
計	961	831	5,204	5,276	4,988	15,458

[資料] 京畿道教育廳 中等教育局 提供

(5) 英才教育資料 開發實績

英才教育을 위한 教育資料를 開發하여 一線學校에 普及함으로써 英才

교육의 活性化를 圖謀하였다.

<表Ⅳ-64> 英才教育資料 開發 實績

區分	種數	資 料 名
國	2	① 國民學校 特別活動 科學班 指導資料(實驗)
		② 科學英才 教育 深化 學習 指導 資料(算數·自然)
中	2	① 科學科 特別 活動 深化 學習指導 資料(實驗)
		② 科學英才 教育 深化 學習 指導 資料(科·英·數)

[資料] 京畿道教育廳 中等教育局 提供

2) 科學教育 現場 實驗 評價

科學教育의 目的이 理論보다 實際, 實習過程을 통해 創意性과 探究能力을 伸張시키는데 있음을 감안하여 科學教育을 理論中心에서 實驗中心 學習指導로 轉換하고, 科學教育 現場 實驗評價를 每年 休暇中에 中·高等 學校 學生을 對象으로 實施하였다. 評價領域은 高等學校는 物理, 化學, 中學校는 2학년 科學('90년부터)으로 하고 評價 方法은 筆答考査 20%, 實驗·實技 80%로 實驗·實技 中心의 評價를 實施하였다.

3) 靑少年 科學 競進 大會

科學 教育行事는 學生들이 趣味活動을 통하여 特技伸張이 이루어질 수 있도록 行事 위주보다 自律活動 體制로 漸進的으로 轉換시켜 科學에 대한 호기심과 興味를 갖게 하고 日常生活을 통하여 生活科學 風土가 造成될 수 있도록 하였다. 本道에서는 全國的인 科學 教育 行事에 模型航空機競進大會, 科學箱子組立競進大會, 라디오組立, 模型自動車組立大會에서 優秀한 成果를 거두었으며 그 實績은 다음과 같다.

<表Ⅳ-65> 各種 科學競進大會 實績

區分 年度	代價	金賞	銀賞	銅賞	獎勵	計	備 考
1989	3	1	4	3	12	23	모형항공기, 과학상자조립, 모형 자동차, 라디오조립부분임
1990	3	3	3	5	11	25	"
1991	3	3	3	5	11	25	"
計	9	7	10	13	34	73	

[資料] 京畿道教育廳 中等教育局 提供

4) 各種 科學 展示會 開催

科學教育 行事는 趣味活動을 助長하여 學生들이 지닌 素質과 潛在力을 啓發하여 科學英才를 早期에 發掘하고 探究活動을 통하여 自然探究와 生活改善 및 產業發展에 貢獻할 수 있는 科學徒를 發掘育成하기 위하여 해마다 이 行事を 推進하였고 生活科學, 學習用品, 科學完具 等 3個部分에 걸쳐 生活이나 學習用品으로 널리 普及할 수 있는 創案品이나 어린이의 情緒순화, 知能啓發 및 教育的 效果를 높일 수 있는 作品을 製作하여 出品토록 하였으며 優秀作品을 全國大會에 出品하여 學生들이 成就感을 맛 볼 수 있도록 하였다. 特히 各種 科學展示會에 學生 作品은 費用이 많이 들지 않는 것으로서 作品 活動을 통하여 學生들의 科學的 思考力과 創意力을 伸張시키는 作品을 장려하였다.

2. 컴퓨터 教育의 充實

科學技術의 發展은 社會를 情報社會로 變動化 시켰으며, 情報가 國家的 富의 創出根源이며 先進國 進入을 위한 必須的인 條件이기에, 우리는 情報產業에 力點을 두고 있다. 또한 컴퓨터 使用이 普編化되면서 컴퓨터 教育이 實施되어야 한다는 當爲性이 擡頭되었고 1982년부터 불기 始作한 컴퓨터의 熱氣는 1983년에 절정을 이루어 實業系高校와 敎員研修機

關에 8bit 個人用 컴퓨터 普及과 함께 國民學校부터 컴퓨터教育을 實施한다는 文教部 發表와 함께 理論中心의 教育에서 實技中心의 教育으로 轉換하였다. 本道에서는 未來社會에 能動的으로 對處할 수 있는 人力養成과 컴퓨터의 올바른 理解와 關心提高에 目標을 두고 1989년부터는 教育課程에 正規教科目으로 包含시켜 指導하였고 機種도 16bit용으로 代替되었으며 컴퓨터에 관한 教育에서 컴퓨터 利用教育으로 轉換되었으며 이를 위해 컴퓨터 普及, 敎員研修, 프로그램 普及, 示範學校運營, 競進大會等 컴퓨터教育에 充實을 기해왔다.

#### 1) 컴퓨터 普及 擴大

本道에서는 1996년까지 모든 學校에 컴퓨터室 全量確保에 目標을 두고 年次的으로 計劃을 樹立하고 推進하였다. 따라서 教育用 컴퓨터는 1986년부터 始作하여 1987년까지 모든 實業系高等學校에 30台씩을 全量 普及하였고 初·中·一般高校는 地域中心校에 于先 普及을 始作 하였으며 1989년부터는 學級當 學生數를 基準으로 (2人1台)하여 普及하였고 '90년도 普及 實績을 살펴보면 國校 8bit 4,330台, 16bit 3333台, 中校 8bit 921台, 16bit 1534台, 高校 8bit 2853台, 16bit 3497대로 8bit 總保有數가 8bit 8104台 16bit 7364대로 普及하였다.

#### 2) 教育用 프로그램 普及

本道の '89~'90년까지 教育用 프로그램 普及 實績은 다음과 같다. '89년에는 初校 3,600매, 中校 780매, 高校 104매, 研修機關 48매, 計 4532매를 '90년도에는 國校 3600매, 中校780매, 高校 104매, 研修機關 2매, 計 4486매를 제작하여 보급하였다.

#### 3) 컴퓨터 指導 敎師

教育의 質은 敎師의 質을 能加할 수 없다. 컴퓨터 教育이 잘 推進되려면 施設擴充은 물론이고 能力있는 敎師가 要求된다. 이에 따라 每年 敎師研修에 力點을 두고 推進하였으며 1983년에는 學生科學館에 8bit 컴퓨터 60대를 設置하였고 一般研修(60시간)와 實業系敎師와 教育專門職의 研修를 亞洲大學에 의뢰하여 實施하였다. 또한 1988년에 教育研究院은 컴퓨터 研修機關으로 指定받아 16bit 80대를 設置하였으며 科學教育院에도 8bit를 16bit(80대)로 代替시켜 16bit 컴퓨터 中心의 研修를 實施하게 되었다.

#### 4) 教育用 소프트웨어 開發

本道에서는 컴퓨터 普及에 따른 教育用소프트웨어를 開發普及하여 컴퓨터 利用 教育의 活性化를 가져왔으며 '90년도에 學習用 850매, 業務用 85매를 製作하여 85個校에 普及 하였다.

### 3. 實業教育의 內實

健全한 職業觀위에 새로운 生産技術을 習得시키고 多樣化 專門化되는 産業社會와 情報社會에 能動的으로 適應할 수 있는 能力있는 職業人을 養成하기 위하여 教育與件을 改善하고 產學協同을 통한 實驗·實習教育을 強化하며 人間教育을 바탕으로 한 職業倫理 教育에 注力하여 實業教育의 內實을 기하여 왔다. 따라서 京畿道教育廳에서는 實業教育을 系列別로 特性化하여 다음 事業을 推進하였다.<sup>21)</sup>

- 國家技術 資格 取得 指導
- 全國技能 競技大會 參加對備 指導
- 產學協同 現場實習 및 就業指導
- 實驗·實習機資材 管理 活用 指導

21) 京畿道教育廳, 《教育計劃》, 1989.~1991.

- 地域特性에 따른 工業系學科 改編 推進
- 工高附設 短期 職業訓練課程 設置運營
- 自營農科 設置校 運營 指導
- 農業系 高校 自立體制 運營 指導
- 商業教育 振興 5個年 計劃 樹立 推進
- 發展 產業社會에 對處할 商業系 學科 分科運營 推進

- 實習 機資材 擴充：12億8千萬원(目標의 20.2% 擴充)
- 老朽 機資材 對替 및 修理：7億 3千萬원(目標의 14.1% 支援)

2) 實業系 高校 特別 銓衡

'89~'91년까지 京畿道內 實業系 高校 特別銓衡 內容은 다음과 같다.

<表IV-66> 實業系 高校 特別銓衡 內容

學校名	年度 區分	'89		'90		'91	
		特別銓衡比率	支援/募集(比率)	特別銓衡比率	支援/募集(比率)	特別銓衡比率	支援/募集(比率)
안 양 공 고		40%	2.63	40%	2.60	40%	2.60
평 택 기 공		100%	1.55	100	1.45	100	1.48
부 천 공 고		70%	2.3	70	1.95	70	2.27
의 정 부 공 고		100%	1.37	69	2.15	100	1.71
청 평 공 고		100%	1.56	100	1.37	100	1.15
군 자 공 고				79	2.84	100	2.15
양 평 실 고		100%	2.67	100	2.21	100	1.76
소 계		76.7%	1.87	72	1.99	77	1.88
수 원 공 고		100%	2.1	100	1.7	100	2.1
삼 일 공 고		100%	1.96	100	1.15	100	1.97
광 명 공 고		(特別 銓型 하지 않음)					
동 일 공 고		100%	1.54	100	1.62	100	1.64
파 주 공 고		90%	1.1	90	1.15	86	1.13
장 호 공 고		100%	1.54	100	1.7	100	1.27
양 곡 중 고		100%	2.47	100	1.46	100	1.79
효 명 중 고		100%	1.46	100	1.45	100	1.1
소 계		81.1%	1.67	81.1	1.46	81.5	1.61
계		78.9%	1.77	76.3	1.73	79.1	1.75

1) 實業高校 收用能力 擴充<sup>22)</sup>

(1) 基本目標

- 實業系高 收用能力 擴大：249學級 增設
  - 一般系高 普通科를 實業系 學科로 改編：108學級
  - 既存 實業系高 學級 增設：61學級
  - 實業系高 新設：80學級(9校)
- 實業系高 實驗·實習 教育 與件 改善
  - 實習 機資材 擴充：49% ('90)→67%('94)
  - 老朽 機資材 對替 및 修理：22.5% ('90)→4.5%('94)

(2) 推進現況

- 實業系高 收用能力 擴大：19校 47學級 增設
  - 學科改編：12校 25學級
  - 學級增設：5校 8學級
  - 實業高新設：2校 14學級
  - 人文系實業系高 學生數 比
    - 人文：實業=49,200：28,700(63.2%：36.8%)
    - 一般系高 職業課程 選拔 9,600名 包含時 學生數 比
    - 人文：實業=50.7%：49.3%
- 實驗·實習 教育 與件 改善

22) 京畿道教育廳, 《教育計劃》, 1987.~ 1991.

[資料] 京畿道教育廳 中等教育局 提供

3) 產·學協同 實習教育

產學協同 實習教育 內容으로 產業教育 審議會를 活性化 시켰으며 企業體 및 有關機關에서 學校教育의 參與을 유도하고 家대結緣으로 產學協同 體制를 強化하였고, 現場實習 및 就業指導委員會 組織을 活性化하여 現場實習 事前 답사로 對象 業體를 選定하였다. 產學協同 實習教育의 目的 期間 推進事項, 對象校는 다음과 같다.

(1) 目的：產學協同 連繫教育을 통한 現場適應, 協同心 培養

(2) 實習期間：夏季放學 부터 實施

－ 農業系：1~3個月

－ 工業系：1~6個月

－ 商業系：3個月

(3) 推進事項

- 專工學科와 관련있는 現場實習 對象業體 選定
- 實習現場 事前 답사로 유해 및 위험성 유·무 파악
- 擔當教師 巡迴指導 強化
- 職業倫理 教育의 充實

(4) 對象校：農·工業系 20校

－ 農業系：14校

－ 工業系：6校

4) 全國 技能 競進大會

本道에서 '89~'91년도까지 全國 技能 競進大會 參加 實績은 다음과 같다.

<表IV-67>

全國 技能競進大會 實績

區分 年度	參 加		入 賞					備 考
	職 種	人 員	金	銀	銅	獎勵	計	
'89	27	72	3	5	5	6	19	안양공고:동탑수상
'90	27	73	5	4	4	6	19	안양공고:동탑수상 부천공고:동탑수상
'91	24	66	2	6	4	3	15	

[資料] 京畿道教育廳 中等教育局 提供

5) 營農學生 競進大會

營農學生 競進大會를 매년 1회씩 實施해 왔는데 優秀事例로 發掘된 事項은 첫째, 營農學生 行事를 自律的으로 參與하고, 둘째, 競進大會 內容의 熟練, 셋째, 民俗놀이 傳受를 위한 創意的이고도 鄉土 特性을 살린 農業學生의 밤 行事에 積極 推進하였고, 넷째, 農業教師들의 現職研修 實施等으로 나타났다. 또한 여러가지 問題點으로 提起된 것 중에서 몇가지를 案內하면 營農學生들의 氣魄이 不足하고 營農課題 履修課程이 未洽하고 學生들의 두발 및 服裝이 端正치 못하다는 지적을 받아 이러한 問題點을 改善하기 위한 方案으로는 다음과 같다.

(1) 農業學生 指導體制 強化 및 運營基金 造成 等에 관한 全校敎員의 關心 提高

(2) 營農學生 課外活動을 통한 노래 齊唱 熟知 徹底

(3) 容儀端正 指導

(4) 課題帳記錄 및 營農設計 等 個人課題 履修指導

(5) 敎師 現場研究發表는 農業教育의 當面問題를 解決하는데 中心을 두고 推進하였으며 '89~'91년도까지 營農學生競進大會의 實施狀況은 다음과 같다.

① 開催된 場所는 1989년과 1990년에는 水原 農林高等學校였으

며, 1991년에는 驪州 自營農業高等學校였다.

② 大會에 參加한 人員은 1989년 332名, 1990年, 318명, 1991년 328명으로 每年 비슷하였다.

③ 發表 및 競進內容은 單位營農學生會 運營 事例 發表, 營農課題 履修 優秀事例 發表, 營農機械 競進大會, 컴퓨터 競進大會, 營農教師 現場研究 發表, 營農學生의 밤 等이었다.

#### 6) 自營農高 設置校 運營

自營農科 設置校 運營은 첫째, 類型別 技能 向上을 위한 實驗實習 強化, 둘째, 農業機械 操作 및 運轉教育 強化, 셋째, 營農設計書 作成, 넷째, 農學徒로서 使命感 고취, 다섯째, 科學 探究力 培養, 여섯째, 自立營農 意志의 鼓吹등에 重點을 두었다.

##### (1) 驪州 自營農業高等學校

1991년으로 自營農科 卒業 5회를 맞이하였으며 類型別 技能 向上을 위한 實驗·實習의 強化, 農業機械 操作 및 運轉教育 強化, 營農設計書 作成등에 重點을 두고 運營하였다.

##### (2) 利川 農業高等學校

1991年으로 自營農科 卒業 9회를 맞은 利川 農業高等學校의 自營農科 運營은 農學徒로서의 使命感 鼓吹, 科學探究力 培養, 自立營農의 意志 鼓吹 等에 重點을 두었다.

#### 7) 優秀農高 營農定着 特別 支援

農業系 教育目標은 앞으로 變化하는 未來社會에 適應할 수 있는 有能한 營農人 및 關聯職에 從事할 수 있는 能力있는 사람을 기르는데 두어

야 할 것이다. 이와같은 견지에서 볼 때 優秀農高 學生들이 自己가 살고 있는 農村地域에서 定着할 수 있도록 '89년에 13個校에 114명, '90년에 13個校에 48명, '91년에 14個校에 61명에게 特別支援을 해왔다.

#### 8) 國家技術 資格 取得

工業系 教育의 目標은 急變하는 새로운 技術發展에 效果的으로 대처하여 自己分野에서 持續的으로 成長·發展할 수 있고 장차 中型技術人으로서 自己發展과 國家經濟 發展에 기여할 수 있는 工業技術人을 育成하는데 目的을 두고 國家技術資格 取得에 力點을 두고 推進한 結果 그 實績은 다음과 같다.

<表IV-68> 國家技術資格 取得 現況

區分 \ 年度	'89	'90	'91	計
對 象 學 校 數	14校	14校	14校	
人 員	1,028名	905名	5,346名	
比 率	49.2%	45.4%	96.3%	

[資料] 京畿道教育廳 中等教育局 提供

#### 9) 農業教育 改善

農業教育은 農業을 經營하고 農業關聯機關에 從事할 수 있는 基本的인 姿質과 能力을 가진 사람을 育成하여 產業社會에 能動的으로 對處하고 科學營農 및 農村發展에 기여할 수 있게 改善되어야 한다.

'89~91까지 農業教育의 改善에 대하여 提起된 問題點 및 改善內容은 다음과 같다.<sup>23)</sup>

23) 京畿道教育廳, 「審査分析結果 報告書」, 1989.~1991.

(1)提起된 問題

- ① 實用實習 指導書 開發이 必要
- ② 코스制 運營에 必要한 實驗·實習 施設 改善
- ③ 小規模 學校 適用-專攻教師 不足으로 인한 多様な 運營 困難

(2) 改善內容

- ① 農業教育의 問題點 導出
- ② 農業教育改善委員會 組織(科別 2~3名, 計21名)
- ③ 科學營農을 위한 實用實習 指導書 構案
- ④ 農業教科 分野別 코스制 實施-8個分野 31코스
- ⑤ 實用實習指導書 作成
- ⑥ 學校別 特性 作目 選定

10) 商業教育 改善

商業教育의 改善은 商業 및 經營에 관한 基本的인 知識과 技能을 習得하게하고 產業社會 發展에 맞추어 創意性을 發揮하고 合理的이며 能率的인 經濟生活를 할 수 있는 能力과 態度를 기르고 信念과 긍지를 지닌 職業人으로서 國民經濟 發展에 이바지하게 改善되어야 한다.

'89~'91년까지 實施한 商業教育의 運營方針과 改善內容을 要約하면 다음과 같다.

(1) 運營方針

- ① 教育課程 運營의 正常化
- ② 教員 資質 向上을 위한 研修
- ③ 施設管理 徹底 및 實務 能力 培養

④ 進路指導의 內實化

- ⑤ 電算化에 따른 컴퓨터 增設 및 프로그램 開發 活用
- ⑥ 職業倫理 教育強化 및 實務 外國語 教育強化

(2) 改善內容

- ① 實習의 코스제 運營으로 技能學習의 效率性 增大
- ② 地域社會와 產業現場의 要求에 부합하는 有能한 人力養成
- ③ 學校別 特性化 定着으로 商業系 高校의 새로운 이미지 부각
- ④ 學校內 外部施設의 擴充으로 學校의 면모 쇄신
- ⑤ 實用的인 實驗實習 指導書 開發 活用으로 學習 興味誘發
- ⑥ 實驗實習의 內實 및 사무기기 現代化 推進

11) 工業教育 改善

工業教育의 改善은 關聯 分野에 관한 基礎知識과 技術을 習得하게 하여 맞은 分野의 業務를 創意的이고 能率的으로 遂行할 수 있게 한다. 그리고 關聯 分野의 生産活動과 管理에 必要한 基本 知識과 技能을 習得하게 하여 生産性 向上에 活用할 수 있는 工業技術人으로서의 긍지와 自負心을 가지고 自身과 產業社會의 發展에 기여할 수 있게 改善되어야 한다.

'89~'91년까지 實施한 工業教育의 改善內容은 다음과 같다.

(1) 全國 技能競進大會 參加 指導, 農工단지 工業系學科 改編, 短期 職業訓練課程 設置 運營, 國家 技術資格 取得 指導, 工高生 獎學金 支給 등 優秀 技術人力 養成에 주력하였다.

(2) 實驗·實習施設 相談창子 運營, 實驗·實習 機資材 構入費 支援, 實驗·實習 機資材 수선비 支援 등 實驗·實習의 施設 擴充과 與件 改善에

努力하였다.

(3) 工業教育 示範學校 運營, 技術教育 示範學校 運營 등 實技指導 方法的 改善에 努力하였다.

(4) 學科改編, 學級增設 등 實業系 高等學校의 受用能力 擴大에 努力하였다.

(5) 技能 競技大會 指導教師 研究制를 運營하였다.

#### 4. 一般系 高校職業 教育課程 運營

韓僊 教育監의 力點施策의 하나가 大學에 非進學하는  $\frac{2}{3}$  의 高等學生에 對한 職業 및 就業準備教育 強化였다. 이에 本道는 一般系 高等學校의 職業課程을 多樣化하여 學生의 適性和 能力에 따라 그들이 원하는 進路를 準備·選擇하는 職業觀을 確立하고, 職業教育을 위한 施策의 擴充에 힘쓰는 한편, 職業訓練院 등에 技能委託 教育機會를 擴大하는데 目標을 두고 實踐해 온 京畿道 一般系 高等學校 職業教育의 事業內容은 다음과 같다.

##### 1) 職業意識 轉換教育의 徹底

職業選定의 重要性和 實踐意志를 高揚시키고자 1989年 10월부터 計劃에 착수하여 11월중 會議를 開催하고 指針을 案內하는 한편 職業教育에 對한 研修 및 弘報活動을 위하여 職業意識을 轉換하는 教育을 徹底히 하는데 힘써 왔다.

그동안 職業意識 教育을 領域別로 實踐한 內容은 다음과 같다.

<表Ⅳ-69> 職業意識 轉換 教育 實施 內容

領 域	內 容	'90	'91
		實 績	實 績
會 議 進路教育研修 敎員研修 學父母 教育	·協議 및 指針 案內 ·管理職 研修 學生教育 進路教育 設置運營	10回 3회(1,350名) 31回(2,018名) 47회(5,107名)	4回 1回 21回(951名) 14回(1,906名)
	敎科別 連繫指導	14個 課程 1,030名	5個 課程 550名
職業教育弘報	教育監 書翰文 教育廳週刊뉴스 新聞을 통한 弘報 學父母 및 地域人士招請 懇談會 相談自願奉仕要員教育	4種 5回 6個日刊紙 7回	1回 1回 1回 2回
進路教育資料 發刊 普及	冊子 팸플렛 VTR Tape 資料案內	14種 2種 4種 95種	7種 2種 1種 95種

[資料] 京畿道教育廳 中等教育局 提供

##### 2) 4個 職業課程 運營

京畿道教育委員會에서는 一般系 職業課程 運營의 必要性和 運營 成果에 對한 確信을 갖고 他道보다 앞서 方向을 定立하여 職業課程 運營을 力點事業으로 選定·推進에 拍車를 가해 온 바 '90학년도에는 81個校의 非進學生 4,778名을 對象으로 職業課程을 設置 運營함으로써 大學進學의

過熱現狀 緩和, 技能 人力難 解消, 大學 至上主義 意識 轉換, 青少年 問題 解決 等に 寄與했으며 '91학년도에는 과년도에 蓄積된 經驗을 토대로 管內 一般系 高校 162個校 中 110個校의 10,584名을 對象으로 6億 8千 餘萬원의 豫算을 投入하여 職業課程 運營을 大幅 強化하였다.

<表IV-70> 一般系 職業課程 運營 內容

職業課程 類型	'90				設置學科	'91				設置學科
	實施 學校	學生數				實施 學校	學生數			
		男	女	計		男	女	計		
一般 職業課程	14	730	1,059	1,789	4個學科	50	2,424	2,954	5,378	6個學科 (商業, 情報處理, 電子, 自動車整備, 觀光 계 방)
就業班 職業課程	21	1,333	527	1,860	·普通教科의 職業課程化 ·技術系 社會教育機關講師 活用	26	1,943	659	2,602	·普通教科의 職業課程化 ·技術系 社會教育 ·機關 講師 活用
委託 職業課程	18	402		402	·7個學科(機械, 電氣, 纖維, 配管, 化工, 電子, 自動車整備)	60	831	21	852	7個學科(機械, 電氣, 纖維, 配管, 化工, 電子, 自動車整備)
個人別 職業機能 教育課程	28	704	23	727	·韓國職業訓練 管理工團傘下 職業訓練院 ·韓國機械工業 振興會事業內 共同職業訓練 院 ·技術系社會教育 機關 活用	66	1,658	94	1,752	·韓國職業訓練 管理 工團傘下 職業訓練院 ·韓國機械 工業 振興會事業 內 共同職業訓 練院 ·技術系社會教育 機關 活用
計(4個課程)	81	3,169	1,609	4,778		202	6,856	3,728	10,584	

[資料] 京畿道教育廳 中等教育局 提供

3) 進路教育 專擔機構 設置

進路教育의 效率的인 推進을 위하여 道教育委員會에 進路教育 運營委員會 教育研究院에 進路教育部, 學校에는 進路相談室 等 進路教育 專擔 機構를 設置하고 相互協力體制를 구축하면서 進路教育을 推進할 수 있 도록 하였다.

5. 高校 修學機會 擴大

1) 產業體 附設 學校 및 學級

(1) 產業體 附設 學校

京畿道教育委員會에서는 大企業 產業體에서 勤務하는 勤勞青少年을 위해 晝間에 產業體에 勤務하고 夜間에 正規 授業을 하면서 보수도 받고 高等學校 課程을 마칠 수 있는 產業體 附設 高等學校 運營 制度를 積極 勸奨하고 있는 바 그 運營 狀況은 다음과 같다.

<表IV-71> 產業體 附設 學校 狀況

區 分	學 校 名	設立別	'89		'90		'91	
			학급수	학생수	학급수	학생수	학급수	학생수
實 業	대기여상고	사립	9	483	11	540	8	385
	수원한일실고	사립	32	1841	34	2,034	33	1,931
	풍명실고	사립	12	537	8	488	11	581
人 文	신의여고	사립	7	382	9	497	8	372
	수영여고	사립	19	1164	19	1,056	19	869
	인경여고	사립	9	498	9	487	9	436
計			88	4,905	90	5,642	88	4,574

[資料] 京畿道教育廳, 京畿教育統計年報 1989~1991

(2) 產業體 特別 學級

產業體 特別 學級은 勞動部에 登錄된 產業體에 勤務하면서 공부할 機

會를 농친 學生에게 修學機會를 주고자 正規學校에 夜間學級을 附設한 制度이다. 이들의 學費는 企業體가 부담하고 補助로 용돈을 제외하고 도 3年間 600만원 정도 貯蓄을 하며 大學의 夜間學科 專門大學의 同一系 學科支援時 優待 條件이 있으며 本道에 設置하고 있는 產業體 特別學級 狀況은 다음과 같다.

<表IV-72> 產業體 特別學級 現況

'89			'90			'91		
學校數	產業體數	總學級數	學校數	產業體數	總學級數	學校數	產業體數	總學級數
26	1,463	10,550	26	1,407	9,530	22	1,364	7,776

[資料] 京畿道教育廳 京畿教育統計年報 1989~1991

2) 放送通信 高等學校

科學技術의 發達과 經濟, 社會 및 文化的 與件의 급속한 變動에 따라 多様な 教育 機會를 통해 自我實現을 이룩하고 放送通信 教育에 의한 中等教育 過程을 폭넓게 受容하여 平生教育의 理念을 定着시켜 나아감으로 써 國民教育 水準을 向上시키고 國家發展에 기여할 수 있는 人材를 養成하고자 한다.

그리고 經濟與件 및 個人的인 사정으로 一般高等學校에 進學하지 못한 教育對象者들에게 放送·通信과 出席授業, 等の 教育方法에 의한 高等學校 教育課程을 履修할 機會를 提供할 目的으로 되어있다.

따라서 放送通信高等學校는 正規 人文高等學校와 同等的한 學力을 認定하고 學費는 正規高校의 約 15%이다. 出席授業은 매월 격주(1·3주)의 日曜日에 登校授業을 받고 平日에는 放送聽取로 學習을 하게되어 地域 區分없이 全國의 學校에 支援可能하며 正規고등학교에 轉學도 可能하며, 本道에서 設置 運營되고 있는 放送通信高等學校 現況은 다음과 같다.

<表IV-73> 放送通信高等學校 現況

年度 區分 設置校	'89			'90			'91		
	定員	學級數	學生數	定員	學級數	學生數	定員	學級數	學生數
수성고등학교	1,080	18	1,079	1,076	19	1,038	936	18	708
수원여자고등학교	2,160	28	1,590	2,112	26	1,372	1,968	22	927

[資料] 京畿道教育廳 京畿教育統計年報 1989~1991

V. 教職使命의 完遂

1. 教職 倫理의 實踐

教育의 重要性和 教師의 尊嚴性에 대한 社會의 認識은 예로부터 '教育은 國家百年之大計' 또는 '君師父 一體'로 表現되어 왔다. 이처럼 教師의 役割과 使命의 重大함에 비추어 社會에서는 教職에 대한 비판의 소리가 높아져 가고 있다.

그 원인이 대부분 教員의 社會·經濟的 地位나 處遇에 관한 것이기 보다는 教職倫理에 관한 것이고 보면 教職이 專門職으로서의 倫理觀을 확고히 해야할 필요를 갖게 되었다.

따라서 本道에서는 教員의 品性和 言行이 學生의 成長 發達에 至대한 影響을 줄 뿐 아니라 國民 道德確立의 關건이 된다는 사실에 바탕을 두고 사랑과 奉仕, 正直과 誠實, 清廉과 品位, 遵法과 秩序를 實踐하는 師道 確立에 努力하였다.

1) 新任教師 職前研修 및 現職教師 職務教育

本道에서는 新任教師를 對象으로 職前研修를 실시하여 確固한 教育

觀을 갖도록 함으로써 첫 出發의 現地 適應能力을 培養시켜 주었으며 現職教師들에게 職務教育을 실시하여 敎職에 대한 바른 理解와 實踐을 할 수 있도록 했다.

이에 따라 各市·郡에서도 新任 및 現職教師들에게 研修를 實施하도록 積極 誘導했다.

新任教師 및 現職教師 教育의 主要內容은 京畿教育의 基底, 京畿教育 指標 및 教育施策, 本道의 力點事業, 바람직한 스승像, 人事管理 規定 및 職務教育 등이었다.

本道에서 실시한 年度別 新任教師 職前研修 및 現職教師 職務教育 實績은 다음과 같다.

<表IV-74> 新任教師 職前研修 實績

區分 \ 年度	1989	1990	1991	計
初	868	921	751	2540
中	1963	746	509	3218
計	2831	1667	1260	5758

[資料] 京畿道栗谷敎員研修院

<表IV-75> 現職教師 職務研修 實績

區分 \ 年度	1989	1990	1991	計
初	70	200	110	280
中	50	100	50	200

[資料] 京畿道教育廳 初等教育局 提供

2) 師道指針의 生活化

京畿道教育委員會에서는 教育에 대한 社會的 비판과 敎員의 倫理意識이 問題視 되자 敎員들이 師表로서 尊敬과 신뢰를 받는 國民의 先導者

役割을 다 할 수 있도록 1984年度에 師道指針을 制定하고 師道指針書를 發刊한 바 있다.

1988年度까지는 師道指針의 實踐에 1989年度부터는 師道指針의 生活化에 努力하였다.

師道指針書는 個人生活, 家庭生活, 學校生活, 社會生活, 國家生活의 領域別로 敎師가 지켜야 할 行動 方向을 提示하였는데 그 內容은 5個 領域에 37個 항목으로 되어있다.

3) 公職者 紀綱 確立

京畿道教育委員會는 깨끗하고 正直한 教育行政 具現으로 열심히 일하는 公職者像을 定立함으로써 권위주의 행정 行태를 쇠신하고 淸렴한 生活實踐으로 無責任, 無秩序, 無所信, 無能力을 추방하여 民主性, 道德性, 責任性을 確立하는데 目的을 두고 公職者 紀綱 確立에 努力하였다.

公職者의 紀綱을 確立하기 위한 推進內容은 다음과 같다.

(1) 各級 機關長이 責任을 지고 해당 機關의 社會紀綱 確立 對策을 樹立 實施하고 자체 監察을 強化함으로써 自律的으로 紀綱을 確立하였다.

(2) 金品授受등 高질적인 잔존부조리를 과감히 척결하는데 노력하여 淸렴한 公職 寡圍氣를 확산하였다.

(3) 구조적인 부조리의 制度的 改善을 통해 비리의 사전예방을 強化하였다.

(4) 무사안일, 직무태만, 업무부당처리를 사전 예방하기 위해 자체 감찰 활동을 強化하였다.

(5) 公職者의 '새秩序, 새生活 實踐'과 連繫하여 精神教育 倫理教育을 持續的으로 실시하였으며 깨끗하고 열심히 일하는 새 公職者像을 定立하는데 努力하였다.

2. 敎員의 專門性 提高

敎育의 質的 向上은 敎育內容과 敎育方法의 改善 또는 敎育技術의 普及 등 여러가지를 생각할 수 있으나 그 중 重要한 要素의 하나는 敎員의 質的 管理라고 할 수 있다.

이러한 觀點에서 本 道에서는 各種 敎育改善 研究會를 組織 運營토록 支援함으로써 敎育의 專門性을 提高하며 敎育發展에 先導的 役割遂行能力을 높이는데 寄與하였다.

1) 敎育改善研究會 運營

敎育改善研究會는 敎員의 專門性을 높이고 敎育活動의 質的 改善을 도모하며 나아가 敎員의 敎育的 自我實現을 위한 活動 機會를 提供함으로써 京畿敎育 發展에 기여함을 目的으로 組織 運營되었다.

會員의 資格은 京畿道內 國民學校에 在職하는 敎員으로 하였으며 現場 中心의 問題 解決에 努力하며 道 運營委員 및 市·郡 運營委員 中心의 自律的 活動을 해 왔다.

年度別 敎育改善研究會 運營 實績은 다음과 같다.

<表IV-76> 敎育改善研究會 運營 實績

年度	事業名	實績
1989	○敎育改善研究會 組織	26個 市·郡
	○先進地 시찰 研修	1回
	○分科別 協議會 開催	4回
	○評價問項개발·보급(진단, 총괄평가)	진단1回, 총괄2回
	○示範·研究學校 課題解決 협조	8回
	○세미나 및 分科別 發表會 개최	2回

1990	○道敎育改善研究會 總會	1回
	○評價問項 개발보급(진단, 총괄평가)	진단1回, 총괄2回
	○세미나 개최	1回
	○研修會	1回
1991	○評價問項 개발보급(진단, 총괄평가)	진단1回, 총괄2回
	○評價委員 세미나 개최	1回
	○研修 協議會 開催	1回(420名 참석)

[資料] 京畿道敎育廳 初等敎育局 提供

4) 外國語敎育研究協議會 運營

外國語敎育研究協議會는 外國語 擔當敎師의 自質 向上을 도모하며, 敎授-學習資料를 개발·보급하고 本 會 活動을 통하여 現場의 問題點을 개선한다는 目的을 갖고 組織 運營된 中等敎員 中心의 모임이었다.

주로 小集團 會話 研修, 分科別 研究 協議, 外國人 敎師 초청 세미나 및 研修活動을 中心으로 運營되었다.

外國語敎育研究協議會의 年度別 運營 實績은 다음과 같다.

<表IV-77> 外國語敎育研究協議會 運營 實績

年度	組 織	研修活動 時間	資料開發	備 考
1989	○중학교 분과 ○고등학교 분과 (26個 市·郡)	영어:627시간	○ 학습자료 개발	외국인 초청 회화연수
		독어:22시간	30종 769부	
		일어:29시간 기타:42시간	○ 연수자료 4종 321부	
1990	○중학교 분과 ○고등학교 분과 (26個 市·郡)	영어:703시간	○ 학습자료 개발	회화중심 연수실시
		독어:26시간	4종 774부	
		일어:24시간 중국어:19시간 기타:31시간	○ 연수자료 4종 330부	



民의 師表로서 所任을 다할 수 있도록<sup>24)</sup> 敎員의 責務性 確立에 努力하였다.

1) 現場研究活動 支援

教育現場의 問題點을 찾아 解決方案을 模索함으로써 教育의 改善·發展을 도모하기 위해 敎員들이 推進하고 있는 現場教育研究 活動은 本道 教育委員會 傘下機關인 京畿道 教育研究院에서 주로 支援活動을 해 왔다.

敎員들의 現場教育研究 推進을 위해 研究計劃書 및 研究報告書 作成에 필요한 協議, 相談, 資料案內를 해 왔다.

그 結果, 每年 실시되는 全國 現場教育 研究大會에서 優秀한 成績을 거둘 수 있었으며, 敎員들의 研究活動은 더욱 活性化되었다.

年度別 現場教育研究 全國大會 入賞實績은 다음과 같다.

<表IV-79> 現場教育研究 全國大會 入賞 實績

區分	年度		1989	1990	1991	備 考
	1989	1990				
1	等	級	16	14	16	
2	等	級	30	29	30	
3	等	級	30	27	25	
計			76	70	71	

[資料] 京畿道教育研究院 提供

24) 京畿道教育廳, 《教育計劃》, 1989.~1991.

2) 教育資料 展示會

本 道에서는 敎員들이 創意的인 研究·開發意慾을 鼓吹하여 資料開發 및 製作 技術을 向上시키고 展示會에서 選定된 우수 教育資料를 複製하여 一般化 시킴으로서 敎授-學習方法 改善을 圖謀하기 위해 京畿道教育研究院 主管으로 每年 教育資料 展示會를 추진해 왔다.

3) 科學作品 및 創案品 展示會

(1) 科學作品 展示會 開催

科學作品 展示會는 科學技術의 振興과 國民生活의 科學化를 促進하는 社會風土 造成을 위한 目的으로 每年 京畿道 學生科學館이 主管하였다.

物理, 化學, 生物, 地球科學, 農水產, 工業, 海洋科學의 7個 部門으로 나누어 初·中等 敎員 및 學生을 對象으로 運營해 왔다.

年度別 科學作品 展示會 全國大會 入賞 實績은 다음과 같다.

<表IV-80> 科學作品 全國 展示會 入賞 實績

部門	年度	1989		1990		1991	
		特 상	우수상	特 상	우수상	特 상	우수상
물 리		1	2	1	2		1
화 학		1	2		2		4
생 물			2	1	2	1	4
지 구 과학		1	3	1	2	1	2
농 립 수 산		2		1	1	1	1
공 업			1				2
계		5	10	4	9	3	14

[資料] 京畿道科學教育院 提供

(2) 創案品 展示會 開催

創案品 展示會는 學習資料와 生活用品을 創意的으로 改善하는 生活風土를 造成할 目的으로 運營된다.

生活用品 部門은 日常生活에 직접 活用이 可能하고 生活의 科學化에 도움이 되는 作品을 內容으로 하였고 學習資料는 教育活動에 活用할 수 있는 創意的 作品으로 하였다.

創案品 展示會도 京畿道 學生科學館에서 主管하여 實施하였는데 1991年度에는 特賞 6名, 우수상 11名을 施賞하였는데 年度別 入賞者 現況은 다음과 같다.

<表Ⅳ-81> 創案品 展示會 入賞者 實績

部門 \ 年度	1989	1990	1991
생활용품	특상2, 우수상7	특상2, 우수상7	특상3, 우수상6
학습자료	특상2, 우수상6	특상1, 우수상7	특상3, 우수상5

[資料] 京畿道科學教育院 提供

4. 스승 尊敬風土 造成

現代의 物質文明과 高度의 產業社會는 精神的 빈곤과 함께 敎職 輕視風潮를 가져오게 되었다. 敎員들의 社會·經濟的 地位가 상대적으로 낮아짐에 따라 敎權 침해 事例가 빈번하게 일어나게 되었고, 이것이 社會的 問題로까지 발전하게 되자 이를 解決하기 위해 ‘스승의 날’을 制定하여 스승 尊敬風土를 마련하고자 노력하였다. 아울러 敎職關聯團體나 言論의 협조를 얻어 國民들의 올바른 教育觀을 심어주려고 노력했다.

또한 一部 言論기관에서도 敎員을 對象으로 한 有功敎員 표창 제도를 마련하는가 하면 年末年始에 道知事가 學校長앞으로 격려서한을 보내고,

각종 行事時 學校長席의 서열을 높이는 등 敎員을 존경하는 社會的 分위기를 造成해 왔다. 또한 ‘스승의 날’에는 有功敎員 表彰 및 京畿教育大賞 制를 制定 實施해 왔다.

또한 敎員들의 見聞을 넓히기 위해 우수敎員을 선발하여 海外研修를 實施하는 등 스승尊敬風土 造成에 努力하였다.

1) 國民教育憲章 宣布記念 有功敎員 表彰

國民教育憲章 宣布記念 有功敎員에게 傳授된 勳章 및 表彰 實績은 다음과 같다.

<표Ⅳ-82> 國民教育憲章 宣布記念 表彰 實績

年度	區分	牧丹章	冬柏章	木蓮章	石榴章	國民褒章	大統領	總理	長官	教育監	小計
1989	幼稚園								17	25	42
	國民學校			1		2	3	5	116	185	312
	中高校			1		2	2	4	128	194	331
	專門職		1			1	1		13	1	17
	小計		1	2		5	6	9	274	405	702
1990	幼稚園								15	26	41
	國民學校		1				4	5	122	184	316
	中高校			1		1	2	4	120	191	319
	專門職					2	1		14	6	23
	小計		1	1		3	7	9	271	407	699
1991	幼稚園								12	26	38
	國民學校				1	1	5	4	126	197	334
	中高校					1	3	5	127	217	353
	專門職		1				1		31	4	37
	小計		1		1	2	9	9	296	444	762
總計		3	3	1	10	22	27	841	1256	2163	

[資料] 京畿道教育廳 初等教育局 提供