

그 運營에 있어서는 特別學級の 경우 대개 公立中·高等學校에 우선적으로 設置하여 教育에 必要한 人件費 부분은 就學勤勞者 소속 企業主가 부담하고, 運營費는 國家 또는 地方自治 團體가 부담한다. 그러나 附設中·高等學校는 國家나 地方自治團體의 부담을 必要時로 限定하고 있으며 運營費 全額을 企業體가 부담토록하고 있다. 따라서 就學 勤勞青少年은 學費 全額이 면제되고 있는데 또 하나의 特徵이 있다.

本道에 特別學級과 附設學校의 設置狀況을 보면 1977年 처음에는 中學校 5學級, 高等學校 4學級이었던 것이 1987년에는 中學校 10學級, 高等學校 243學級으로 늘어났다. 道內 產業體附設學校 및 特別學級 設置現況은 다음과 같다.

<表Ⅲ-96> 產業體附設學校 및 特別學級 設置 現況 1987.3.10現在

區 分		學校數	學級數	學生數	教員數
中學校	特別學級	4	10	370	22
高 等 學 校	特 別 學 級	23	179	10,345	248
	附 設 學 校	4	64	3,815	67
	計	27	243	14,160	315
合 計	特 別 學 級	27	189	10,715	270
	附 設 學 校	4	64	3,185	67
	合 計	31	253	14,530	337

[資料] 京畿道教育委員會 中等教育課 提供

(5) 放送通信 高等學校

高校 未進學者에게 高校 教育의 機會를 賦與하고 學力취득의 여건을 提供함으로써 國民教育 水準을 向上시킴과 더불어 社會 構成員으로서의 資質을 向上시키고자 設立된 放送通信 高等學校는 京畿道에 수성고등학교와 수원여자고등학교에 附設로 2個校가 設置되어 있다. 學校制度의 側面에서 放送通信 高等學校의 教育機能은 學校教育의 補完的 機能뿐만 아니라 社會教育의 機能도 包含하고 있으며 京畿道內 放送通信 高等學

校의 學生 現況은 다음과 같다.

<表Ⅲ-97> 放送通信 高等學校 學生 現況 1989.12.31現在

區 分	1 學 年		2 學 年		3 學 年	
	學級數	學生數	學級數	學生數	學級數	學生數
수성고등학교 附設 放送通信 高等學校	8	470	5	293	5	266
수원여자고등학교 附設 放送通信 高等學校	12	720	9	523	8	482

[資料] 京畿道教育委員會 中等教育課 提供

第4節 調和·創意的 教育 定向

I. 創造的 人間教育

1987年度에 들어서 京畿教育은 時代的 使命을 再認識하고 다듬는 教育을 바탕으로 한 教育施策의 體系化 科學化로 ‘先進創造의 京畿教育’의 보람찬 來日을 展望하며 ‘調和롭고 創意的인 韓國人 育成’을 京畿教育 指標로 設定하였다.

調和로운 人間이란 自主的, 道德的, 審美的인 要素를 고루 갖춘 人間으로 自身の 일을 스스로 決定하여 實踐하며 人間의 尊嚴性을 追求하고 規範에 따라 行動하며 참된 멋을 찾아 潤澤한 삶을 營爲할 수 있는 能力人 즉 認知的, 情意的, 技能的 領域의 어느 한 쪽도 치우침이 없는 全人的, 道德的 人間이다.

또한 創意的인 人間은 獨創的인 問題解決力과 未來指向的 發展意志를 고루 갖춘 人間으로 能動的이고 積極的인 자세로 우리의 現實을 直視하고 現在의 어려움을 克服하기 위하여 不屈의 信念과 意志로 앞장 설 수

있는 創造的이며 進取的인 人間이다.

調和롭고 創意的인 韓國人이란 위와 같은 調和와 創意를 바탕으로 弘益人間의 理念이래 나라와 民族에 對한 自尊의 意識이 內面化된 人間, 民族 主體性이 確立된 人間, 우리 固有의 本質的 價値가 內在된 人間이다.

따라서 京畿教育은 「調和롭고 創意的인 韓國人 育成」을 教育의 指標로 하여 教育 全領域에 걸쳐 다듬는 教育을 더욱 充實하게 實踐함으로써 先進祖國 創造에 寄與하고 調和롭고 創意的인 京畿人을 育成하고자 하였다.³³⁾

1. 創造性 教育의 重要性

文敎部는 創造性 教育의 重要性을 다음과 같이 밝힌바 있다.³⁴⁾

첫째는, 情報科學의 급속한 發展으로 인한 情報와 知識의 폭발적 增加는 有用한 知識의 單純한 習得을 不可能하게 하는 反面 蓄積된 情報으로써 知識을 生成하는 能力을 要求하고 있다.

둘째로, 現代科學의 發展은 物質的 豐饒를 누리게 하였으나 그에 비례하여 精神的, 人間的, 文化的 豐饒를 要求하게 되기 때문이다.

셋째로, 社會分화가 深化되고 專門化, 多樣化됨에 따라 우리의 제2세대는 無時로 惹起되는 복잡한 問題를 解決하고 허다한 難關을 克服해야 하며 수많은 事態에서 賢明한 決定을 해야하기 때문이다.

마지막으로 가장 重要한 것은 教育의 目的인 人間의 潛在能力을 最大限度으로 實現하도록 하는 것이라면 그 潛在能力 중 知能檢査로 測定할 수

없는 어떠한 能力이라도 그것이 問題解決에 도움이 되는 能力이라면 最大限度도 開發할 수 있도록 해야 하기 때문이다.

教育이 진정 모든 個人的 潛在能力을 開發하도록 하는데에 그 目的이 있다면 慣習的인 方式이 아닌 새롭고, 독특한 獨創的인 方式으로 思考하고 行動하고 問題를 解決하는 創意力도 開發해야 된다. 多元化, 多邊化, 複雜化, 分化를 特徵으로 하는 未來 社會에서는 이러한 創意的 性向이 더욱 더 必要하게 될것이다.

2. 創造的 人間의 特質

創造性的의 本質과 創造的 人間의 特性을 파악하기 위하여 創造性에 대한 概念을 文敎部가 밝힌 것은 다음과 같다.³⁵⁾

첫째, 創意性이란 個人的 性向이며 동시에 能力 要因이라는 點이다.

藝術에서의 創作이나 科學에서의 發明등은 그 分野에서의 知識과 能力을 前提하고 있고, 創意的 思考力이란 말도 創意的 問題解決能力을 지칭하고 있다.

둘째, 創意性은 그 結果가 具體的인 產物(作品, 아이디어, 解決方案 등)이어야 한다는 것이다.

幻想과 想像속의 創意는 그것이 客觀的으로 觀察되고 感知되지 않는 한 創意的이라고 말할 수 없다.

셋째, 創意性은 그 結果가 獨特하고 稀貴해야 한다는 點이다.

慣習的 思考方式으로는 生産할 수 없는 作品이나, 아이디어라야 그것을 創意的이라고 말할 수 있다.

끝으로 創意性은 그 結果가 社會的으로 有用해야 한다는 點이다.

33) 京畿道教育委員會, 《教育計劃》, 1987, pp. 7~8.

34) 文敎部, 《文敎行政》, 1987, 8월호, p. 14.

35) 上揭書, pp. 15~16.

發明이나 藝術作品이 人間生活을 潤澤하게 하고 文化的으로 貢獻할 수 있어야 創意性이라 할 수 있고, 어떤 問題의 解決方式도 建設的이어야 한다.

1) 創意的인 사람의 知的 特性

길포드를 비롯한 많은 研究者들의 見解에 따르면 創意的인 人間의 知的 特性은 다음과 같다.

첫째, 創意的인 사람은 問題事態에 對한 感受性(Sensitive to problems)이 높다.

둘째, 創意的인 사람은 知的活動이 流暢(Fluence)하다.

셋째, 創意的인 사람은 思考의 融通性이 높다.

넷째, 創意的인 사람은 思考와 行動이 斬新(Originality)하다.

2) 創意的인 사람의 情意的 特性

創意的인 사람의 性格, 感情, 態度 등은 그의 內的認知過程(知的特性)과 밀접하게 相互作用한다. 思考의 融通性이나 流暢性은 바로 그의 性格이 融通性이 있다는 것을 반영한다는 것이 그 한 보기이다. 그러므로 創意的인 사람의 情意的 特徵이 다른 사람과 어떻게 다른가에 초점을 맞추어 提示한 것을 보면 다음과 같다.³⁶⁾

첫째, 創意的인 사람은 새롭고, 複雜하고, 어려운 問題를 選好하는 傾向이 있다.

둘째, 創意的인 사람은 模糊性을 참는 力量이 있다.

셋째, 創意的인 사람은 失敗에 對한 不安이 적으며, 약간의 위험부담을 즐기는 傾向이 있다.

넷째, 創意的인 사람은 慣行에의 同調를 거부하는 傾向이 있다.

36) 上掲書, pp. 17~18.

다섯째, 創意的인 사람은 自身の 經驗에 對하여 開放的이다. 어떤 자극이 自身안에서 오던 밖에서 오던 그 經驗을 왜곡하거나 방어하지 않고 있는 그대로 진실하게 받아들인다.

이 밖에도 創意的인 사람은 女性的인 趣味가 강하고 成就慾, 支配性, 自律性, 變化選好, 攻擊性 등이 강하며 情熱的인 性向을 가지고 있다.

3. 創造性 開發과 學校教育

高度産業社會에서는 創造性이 뛰어난 많은 人力이 있어야 한다. 그리고 이런 優秀한 人才를 길러내는 責務가 教育에 있음을 간파한 京畿道教育委員會에서는 다음과 같은 創造性 教育의 原理를 各 教科教育에 活用토록 했다.

II. 創造性教育과 京畿教育 施策

1. 第5次 教育課程과 全人教育

教育은 時代와 더불어 存在하며 또는 새로운 時代를 創造해 가는 것이다. 그러나 그 教育에 對한 觀點은 時代에 따라 思考方式이나 活動方法을 달리하게 되는 경우가 많다. 教育이 바로 社會事像의 一部를 이루는 것이므로 當然한 일이라 할 것이다.

第5次 教育課程도 教育의 內外的인 要求에 副應하여 社會的 適合性, 學問的 適合性, 個人的 適合性을 높이기 위하여 개정되었는데 學校教育이 知的인 教育側面 뿐만 아니라 身體的인 面, 人性이나 情緒的인 面, 道德的인 面에서도 教育의 重要性을 認定하는 全人教育으로서의 綜合的인 教育을 하자는 方向으로 改正되었다.³⁷⁾

37) 文教部, 《國民學校 教育課程 解說》, 서울: 서울시 인쇄공업협동조합, 1988, p. 36.

특히 國民學校 教育은 知情意의 調和로운 發達을 위한 基礎教育을 통 하여 全人的 成長의 밑바탕을 기르는 데 目的을 두었다.³⁸⁾

本道에서도 “調和롭고 創意的인 韓國人 育成”을 教育指標로 設定하고 具體的인 實踐指標로

- 全人教育의 充實
- 教職使命의 完遂
- 支援行政의 強化를 設定하였는데

全人教育의 方向에 對하여 1987年度, 1988年度 京畿道 教育委員會 教育計劃은 다음과 같이 밝히고 있다.

‘民族國家 共同體의 存續과 繁榮, 그리고 世界로 進出하는 韓國人 育成을 위해 國民生活에서 要請되는 基本的인 價値觀과 德性을 涵養하고, 身體와 情緒 그리고 知性的 均衡的인 發達을 促進하며, 2000年代 尖端科學 技術 時代를 對備한 頭腦開發에 努力하므로써 智·德·體·藝·技가 兼備된 全人的 人間을 育成한다.’

또한 全人教育의 充實을 爲하여

- 國民精神 教育의 深化
- 科學技術 教育의 充實
- 教育課程 運營의 內實을 教育施策으로 設定하고 15개의 具現重點과 45개의 力點事項을 推進하였다.³⁹⁾

2. 바람직한 京畿人

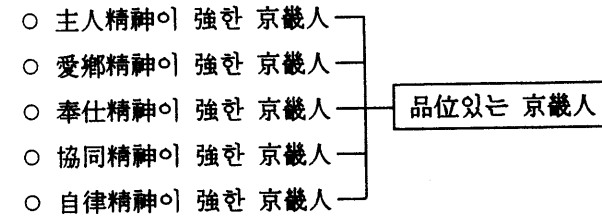
半萬年の 歷史와 더불어 우리民族의 安息處가 되어온 韓半島, 이 곳에 우리民族의 文化를 꽃피워 왔고, 그 중에서도 한강의 물길을 따라 우리

들의 高장 京畿道가 民族史의 中心이 되어 왔으며, 우리의 꿈과 순박한 精神은 더욱 이곳에 뿌리를 내리게 되었다.

특히 近世史에 있어서 西歐 物質文明의 洪水속에서도 이 高장에서 싹튼 우리의 文化가 우리民族의 바탕이 되어 온갖 어려움을 克服하여 왔음을 否認할 수 없다.

그러나 이 時機에는 京畿道內에 首都圈 衛星都市가 急激히 發達함에 따라 流動人口가 急增함으로써 多樣的 地域社會 構造로 變化되고 있어 愛鄉心이 欠如되어 가는 傾向이다.

따라서 京畿道 教育委員會는 ‘品位있는 京畿人’을 바람직한 京畿人像으로 設定하고 다음과 같은 精神을 鄉土愛 教育을 통하여 간직하도록 하였다.



3. 京畿教育施策과 創造性 伸張

‘調和롭고 創意的인 韓國人 育成’을 京畿教育 指標로 設定한 京畿道教育委員會는 創造性 伸張을 爲하여 ‘科學技術 教育의 充實’을 主要 教育施策으로 定하여 推進하였다.

1987년과 1988년 사이에 創造性 伸張과 관련되어져 推進된 事業은 다음과 같다.⁴⁰⁾

38) 上揭書, p. 36.

39) 京畿道教育委員會, 《教育計劃》, 1987~1988.

40) 京畿道教育委員會, 《教育計劃》, 1987-1988.

- 科學作品·創案品·發明品 展示會
- 學生 科學·技術 實技大會
- 科學章·技術章 運營
- 科學 優秀兒 指導
 - 科學 캠프 運營
 - 科學 동산 運營
 - 季節 科學教室 運營
 - 科學 英才 早期 發掘 特別指導(發明班) 運營
- 科學教育 行事
 - 模型 航空機 工作 競技大會
 - 科學箱子 組立 競進大會
 - 未來科學 글짓기 大會
 - 模型自動車 組立大會
 - 라디오 組立 競進大會
- 퍼스널 컴퓨터 競進大會
- 藝能 發表大會
- 美術實技 發表大會
- 京畿學生 大賞 實施

Ⅲ. 創造的 教育行政과 教育風土의 刷新

1. 京畿道 教育研究 教員制 運營

京畿道教育委員會는 京畿道教育監 傘下 中等學校 學生의 學力向上을 促進하기 爲하여 教授 學習 및 評價의 領域에서 그 內容·方法 等の 研究 開發에 貢獻한 教員의 教育研究實績을 審査하여 施賞하는 制度를 京畿道教育訓令(1988. 6. 4)으로 制定 實施하였는데 그 內容은 다음과 같다.

경기도교육연구교원제운영규정 [경기도교육훈령 제83호] ^{1988. 6. 14}

제 1 조(목적) 본 규정은 경기도교육위원회 산하 중등학교 학생의 학력 향상을 촉진하기 위하여 교수-학습 및 평가의 영역에서 그 내용, 방법 등의 연구 개발에 공헌한 교원의 교육연구실적(이하 '연구실적'이라 한다)을 심사하여 시상하는데 그 목적이 있다.

제 2 조(운영위원회) 본 규정 제1조의 목적을 위하여 경기도교육연구교원제 운영위원회(이하 '운영위원회'라 한다)를 설치 운영한다.

① (운영위원회의 조직) 운영위원회는 위원장 1, 부위원장 1, 위원 4, 간사 1의 7인으로 구성하며 그 조직은 다음과 같다.

- 위 원 장 : 교육감
- 부위원장 : 학무국장
- 위 원 : 학무국 소속 각 과장
- 간 사 : 중등교육과 장학담당장학관

② (위원의 임무) 운영위원회 위원의 임무는 다음과 같다.

- 위원장은 본 교육연구교원제(이하 '연구교원제'라 한다)를 총괄하며, 매학년도마다 그 시행 요강을 확정 발표하여야 한다.
- 부위원장은 위원장을 보좌하고, 위원장 유고시에 그 임무를 대행한다.
- 위원은 본 연구교원제의 실시에 따른 업무를 추진하기 위하여 협의의를 거쳐 위원장의 자문에 응한다.
- 간사는 연구교원제의 실무를 담당하며, 매학년도마다 그 세부시행안을 작성 운영위원회에 회부하고, 실시 결과에 대한 보고를 하여야 한다.

제 3 조(분과의 설치) 본 규정에 의한 연구교원제의 운영을 위하여 학습지도 및 학력평가의 2개 분과를 두고, 각 분과별로 국어(한문 포함), 수학, 사회(도덕, 국민윤리, 국사, 세계사, 지리 포함), 과학, 외국어, 예능(음악, 미술), 실과의 7개 교과소분과를 둔다.

제 4 조(운영) 본 규정에 의한 연구교원제의 운영은 분과 및 교과소분과별로 본 규정이 정하는 자격기준에 해당하는 자 중에서 연구계획서를 제출토록 하여 이를 심사 연구교원을 선전하고, 연구추진 결과를 보고케하여 그 성과와 실적을 심사하여 시상한다.

제 5 조(심사위원회) 본 규정 제4조의 업무를 수행하기 위하여 매학년도마다 운영위원회 밑에 심사위원회를 설치하되, 심사위원회는 학무국장을 위원장으로 하고, 부위원장은 학습지도, 학력평가분과의 간사가 맡으며, 간사 및 위원은 다음과 같이 선정한다.

① 분과별 심사위원은 해당 분과의 교과소분과 심사위원으로 하며, 분과별 심사위원회의 간사는 위원 중에서 교육감이 임명한다.

② 교과소분과별 심사위원의 수는 3명으로 하되 매학년도마다 교육감이 위촉하고, 교과소분과별 간사는 위원간 호선한다.

제 6 조(연구교원) 본 규정의 연구교원은 다음, ①과 같은 자격을 구비하고, 교육장 및 고등학교장의 추천을 받은 자 중에서 그 연구 계획서가 심사위원회에서 통과된 자로 하며, 연구교원은 그 연구결과를 문서로 보고 하여야 한다.

① 연구교원의 자격

1. 학습지도분과

학습지도분과의 연구교원은 도내 중등학교의 교감, 학력관리 담당 주임교사, 진학지도 담당 주임교사 및 3학년 교과담당 교사 중에서 교육장 및 고등학교장의 추천을 받은 자라야 한다.

2. 학력평가분과

학력평가분과의 연구교원은 다음 중 1)항을 포함한 2개항 이상의 해당자 중에서 교육장 및 고등학교장의 추천을 받은 자라야 한다.

1) 최근 5년 이내에 중학교 또는 일반계 고교(중고 보통과 포함)에서 3학년 교과지도 경력이 2년 이상인 자

2) 전공 교과의 대학원 졸업자

3) 평가관리 또는 학력향상 유공교원으로 교육감 이상의 표창을 받은 자

4) 전학년도 근무성적이 '우'이상인 자

② 추천 인원의 제한

연구교원의 추천은 중학교는 소속 교육장이, 고등학교는 학교장이 다음의 인원 범위내에서 할 수 있다.

1) 중 학교 : 교육청당 교과별 1명 이내

2) 고등학교 : 24학급당 교과별 1명 이내(25학급 이상은 교과별 2명 이내)

③ 연구교원은 추천하고자 할 때에는 별지 1호 양식의 추천서를 제출하여야 한다.

제 7 조(연구교원의 활동) 연구교원은 다음의 활동을 하여야 하며, 그 세부시행요강은 매학년도마다 교육감이 정하여 실시한다.

1. 연구계획의 수립과 계획서의 제출

2. 계획서에 의한 연구활동의 추진

3. 연구결과의 보고

제 8 조(연구결과의 심사) 연구교원의 연구결과에 대한 심사는 연구계획서 및 연구 결과보고서와 학력향상 실적에 의하되 그 심사기준은 매학년도마다 심사위원회에서 정한다.

제 9 조(포상 및 특전) ① 연구결과가 우수한 자에게는 교육감상을 포상한다. 단, 교육감상 수상자는 2차년도 연구교원으로 선정된 것으로 본다.

② 연구교원으로서 교육감상을 수상하고, 2차년도 이후의 연구를 종료 하였을 때는 매년 그 연구결과를 심사하여 1내지 3등급으로 구분, 그 등급에 따라 교육 공무원 승진규정 제27조 제3항 제1호 및 동규정 제 30조 제5항과 교육공무원 인사관리규정 제10조 제1항, 제3항에 의한 도규모의 연구실적 평정점에 상당하는 가산점을 부여한다.

③ 본 규정에 대한 연구교원에 대한 가산점부여는 연속 3개년을 초과 할 수 없다.

부 칙<1988. 6. 4>

제 1 조 본 규정은 공포한 날로부터 시행한다.

제 2 조 본 규정 시행 이전의 교원시상 계획은 본 규정에 통합하고, 1988학년도 학력향상 유공교원, 장학협회의 우수교원으로 표창 받은 자와 평가연구교원으로 종사한 자는 본 규정에 의거 선정된 것으로 본다.

2. 人事行政의 合理化

1) 教員人事行政 制度의 運營方向

學生과 教育內容, 그리고 教員이 있을때 教育은 成立된다. 그 중에서도 가장 中核的인 要因이 바로 教員이다. 그래서 흔히 教育의 質은 教員의 質을 넘어 설 수 없다고 말한다. 그것은 다른 要素들을 잘 갖추고 있다 하더라도 教員의 資質과 意慾, 그리고 態度 여하에 따라서 教育活動의 具體的인 展開過程과 結果는 달라질 수 있기 때문이다.

따라서 優秀한 教員을 確保하고, 그들이 健全한 教職倫理를 가지고 教育活動에 專念할 수 있도록 諸般與件을 造成하고 그들의 傳門的 資質을 向上시키기 위한 教員人事行政 活動의 重要性은 매우 높다.

人事行政의 궁극적 目的은 人的資源을 가장 效率的으로 動員하고 活用하는데 있으며 新規採用, 昇進, 轉職, 轉補, 解任, 訓練, 福祉, 厚生 등을 包含한다.

이에 京畿道 教育委員會에서는 教育公務員法 第7條에서 規定하고 있는 能率主義와 實質主義를 爲主로 하여 適材適所와 公正無私한 人事行政으로서 教職員의 勤務意慾을 鼓吹하고 士氣를 昂揚시키고자 하였다.

따라서 京畿道教育委員會의 教育人事制度를 爲한 規定中 轉補와 昇進面에서 重要한 骨格을 이루고 있는 基本方針은 合理的이고 科學的인 人事管理와 循環勤務制 實施, 教育有功者 轉補優待, 特殊地學校 勤務教師優待, 夫婦教師 勤務地 配慮를 考慮하여 人事規定을 改善 補完해 왔다.⁴¹⁾

京畿道教育委員會에서는 5章(中等 : 6章)과 附則으로 構成된 教育公務員 人事管理 細部基準을 1975年 5月10日 처음으로 作成 施行하면서 16次의 改定(1988. 12. 10)이 이루어졌다.

1987년부터 1988년까지의 既刊中 2次에 걸쳐 改定된 人事管理 細部基準 重要 變遷內容을 概括해 보면 다음과 같다.

(1) 1987年

① 人事區域 特區域에 九里市內 學校가 包含되도록 하였다.

② 人事區域 調整에 따라서 九里市內 校長은 同一區域內 勤續期間이 10年에서 8年으로 되었으며 停年退職 2年 未滿의 校長, 校監은 轉補를 猶豫할 수 있도록 하였다.

③ 定期轉補의 경우 校長은 同一校 2年以上 있어야 內申할 수 있도록 하고 教師는 同一校에서 在職教師 2/3以上은 管內外를 不問하고 轉補內申 할 수 없도록 하였다.

④ 教員의 市·郡內 轉補에 있어서 統合市·郡의 人事는 統合市郡 單位로 實施하도록 하였다.

⑤ 特區域 滿期轉補內申年數를 4年以上에서 3年以上으로 하였다.

⑥ 特區域 滿期教師로서 現任校 2年以上 在職中에 全國青少年 體典 種目別 3位以上 入賞實績이 있는 者와 70歲以上 老父母를 직접 奉

41) 京畿道教育委員會, 《先進創造의 京畿教育》, (水原 : 世昌文化社), 1986, p. 110.

養하고 있는 教師, 校監은 上位에 策定하여 順位를 作成할 수 있도록 하였다.

⑦ 非定期轉補 對象에서 年間 3回以上 始末書를 提出한 者는 삭제하였다.

⑧ 平澤郡 安仲校, 靑北校, 孝德校, 梧城校는 '88. 3. 1부터 A區域으로 處理하도록 하였다.

(2) 1988年

① 敎員의 轉職에 있어서 敎員을 敎育專門職으로 轉職 任用하고자 할 때에는 別도 敎育專門職 任用 銓衡規程에 의하여 任用할 수 있도록 하였다.

② 敎育專門職 勤續制限年數(6年)를 削除하였다.

③ 定期轉補 猶豫 對象者中에서 少年體典 道代表選手를 직접 指導하고 있는 敎師는 削除하였다.

中等의 경우 定期轉補 猶豫期間을 1~4年으로 하고 勤務成績이 優 未滿인 者는 B, C區域內에서도 同一校 長期勤務를 許容하지 않도록 하였다.

以上과 같이 1987年度와 1988年度의 敎育公務員 人事管理는 從前의 人事規定과 크게 變化됨이 없이 施行되었다. 이 期間에 變化된 것을 要約하면

- 停年退職前 敎員의 安定圖謀
 - 同一校內에서 大幅的 人事移動 抑制
 - 體育指導 敎師 優待
 - 敎員들에게 孝行 勤獎
- 이라 할 수 있겠다.

3) 敎員 人事管理 實績

이 시기에 轉補를 中心으로 한 敎員의 人事管理 實績은 다음과 같다.

<表Ⅲ-98> 初等敎員 人事 實績 1987~1988

區分	年度	敎 師		校 監		校 長		專 門 職		計	
		'87	'88	'87	'88	'87	'88	'87	'88	'87	'88
轉 補		2,404	2,712	66	84	151	111	8	19	2,629	2,926
昇 任				119	101	76	69			195	170
轉 職				9	9	8	4	14	8	30	21
他道轉出		442	543							442	543
他道轉入		985	1,367							985	1,367
新規任用		549	408					8	21	557	429
解 任		119	151	6	11	65	58		1	190	221
計		4,499	5,181	199	205	300	242	30	49	5,028	5,677

[資料] 京畿道敎育委員會 初等敎育課 提供

<表Ⅲ-99> 中等敎員 人事 實績 1987~1988

區分	年度	敎 師		校 監		校 長		專 門 職		計	
		'87	'88	'87	'88	'87	'88	'87	'88	'87	'88
轉 補		1,251	1,168	34	38	31	43	7	11	1,323	1,260
昇 任				23	23	14	15	2		37	38
轉 職				13	10	12	19		31	27	60
他道轉出		122	129	1	1					123	130
他道轉入		102	183							102	183
新規任用		732	805					1		732	805
解 任		82	72	3	6	20	23	10	3	106	104
計		2,289	2,357	74	78	77	100		45	2,450	2,580

[資料] 京畿道敎育委員會 中等敎育課 提供

3. 教師와의 對話

京畿道教育委員會는 教育監과 一線敎員의 對話를 通하여 教育現場의 實態와 敎員의 輿望을 把握하고, 本道의 主要施策의 바른 理解를 促進시키며, 敎員의 勤務與件 改善 및 士氣를 振作시킴으로서 敎壇中心 支援體制를 確立하는 데 寄與하고자 하였다.

場所는 市·郡教育廳會議室에서 實施하고 그 자리에서 質疑(要望事項包含)된 것은 教育委員會 各 課別로 答辯內容을 作成 印刷하여 教育廳, 各級學校 및 參席者에게 通知하고 市·郡教育廳에서 留念할 事項은 教育長에게 알려져 協助를 要請하였다.

1987年度와 1988年度의 教育監과 教師와의 對話實績은 <表Ⅲ-100>과 같다.

<表Ⅲ-100> 教育監과의 懇談會 實績

種 類	1987年度		1988年度	
	회수	인원	회수	인원
1. 國·中·高 校長과의 懇談會	25	1,109		
2. 國·中·高 敎師와의 懇談會	39	960	19	380
3. 幼稚園 敎師와의 懇談會	4	200	4	75
4. 養虎敎師와의 懇談會			1	25
5. 特殊學校, 學級敎師와의 懇談會			1	22
6. 其他 市·郡 獎學士			1	23
計	68	2,269	26	525

[資料] 京畿道教育委員會, 《京畿獎學行政》1987~1988

第5節 直轄機關의 教育支援 活動

I. 京畿道教育研究院

1. 調查研究 活動

1) 道學力評價 實施

學校教育 活動의 主된 領域인 教育課程의 正常的이며 充實한 運營으로 學生들의 學力 向上 面에서 바람직한 結實을 맺기를 願하는 것은 學生, 學父母, 教育者들의 일치된 소망이다. 教育課程에 의한 教育目標 分析으로 學習에 對한 目標到達度를 올바르게 측정하는 學力評價를 實施하여 敎授-學習方法의 改善과 學生의 學力伸張을 기하고자 本道 教育研究院에서는 매년 道學力評價를 實施하였다.

學力評價를 통해 學力實態 및 諸般 要因을 分析 抽出하여 綜合的이고 具體的인 計劃을 樹立하여 獎學指導에 必要한 基礎 資料를 提供하며 學力評價 結果를 作成 配布함으로써 學力 向上에 대한 反省 및 計劃 樹立에 資料를 提示 하였는데, 매년 實施한 道學力 評價는 다음과 같이 實施하였다.

(1) 評價敎科 및 對象

國民學校는 4,5,6學年을 對象으로 하여 實科와 體育을 除外한 全敎科를, 中學校와 高等學校는 體育을 除外한 全敎科를 評價하였다.

(2) 實施要領

① 評價問項紙 作成 配付

- i. 出題 및 選題는 편집위원에게 위촉 管理
- ii. 原案 및 問題紙 印刷配付

(3) 考查管理

- ① 學力向上 市·郡 對策委員會 主管, 學校長 責任下에 實施
- ② 教育委員會 또는 市·郡教育廳 主觀 考查 管理

(4) 成績處理 및 結果活用

- ① 學校別 採點 및 成績報告
- ② O.M.R 카드 活用 電算處理
- ③ 學力成就度 測定
- ④ 學生 成績에 反映
- ⑤ 學生理解 및 進路指導 資料로 活用

(5) 道學力評價 結果의 實態分析 및 諸般要因 把握

- ① 國民學校의 學年別, 教科別 實態分析 內容

<表Ⅲ-101> 國民學校 道 學力評價 結果 4學年

지역	교과 구분	도 덕	국 어	사 회	산 수	자 연	음 악	미 술	평 균
		도시	M	90.7	88.2	84.3	83.3	83.5	85.8
	SD	10.8	13.0	14.2	15.0	13.0	15.1	12.3	13.8
군·읍	M	89.6	84.3	79.8	79.4	79.9	78.1	82.1	81.7
	SD	12.3	15.8	16.8	16.9	14.3	19.5	16.5	16.8
면	M	89.0	83.8	78.5	78.4	77.4	78.6	80.6	80.9
	SD	13.4	15.1	17.6	17.5	15.1	18.0	16.9	16.8
벽지	M	88.1	79.5	78.9	76.5	76.9	75.2	80.2	79.1
	SD	13.4	19.6	18.0	20.6	16.9	19.9	16.9	18.8
전체	M	89.6	84.7	80.8	80.0	80.0	80.2	83.2	82.6
	SD	12.3	15.6	16.6	17.2	14.7	18.4	15.8	16.4

[資料] 京畿道教育研究院 提供

<表Ⅲ-102> 國民學校 道 學力評價 結果 5學年

지역	교과 구분	도 덕	국 어	사 회	산 수	자 연	음 악	미 술	평 균
		도시	M	90.0	88.2	82.8	80.2	76.4	82.9
	SD	18.8	11.5	14.3	17.4	15.3	17.8	17.0	16.0
군·읍	M	89.8	86.9	80.9	78.7	76.2	79.4	77.9	80.6
	SD	9.9	11.7	14.4	18.1	14.6	18.2	16.9	16.2
면	M	90.0	86.9	81.9	80.1	77.2	79.6	71.6	81.0
	SD	10.4	12.4	13.7	16.7	13.9	18.7	16.5	15.9
벽지	M	89.1	84.9	79.3	77.5	76.6	82.7	74.9	80.7
	SD	12.1	13.7	13.9	18.2	13.3	15.3	16.1	15.5
전체	M	89.8	87.0	81.5	79.3	76.5	81.0	73.1	81.2
	SD	10.6	12.2	14.2	17.6	14.5	17.9	16.8	16.0

[資料] 京畿道教育研究院 提供

<表Ⅲ-103> 國民學校 道 學力評價 結果 6學年

지역	교과 구분	도 덕	국 어	사 회	산 수	자 연	음 악	미 술	평 균
		도시	M	92.4	83.9	82.4	80.4	85.4	87.8
	SD	7.4	11.3	15.7	16.2	11.9	13.2	13.7	13.6
군·읍	M	90.3	81.1	78.3	74.7	81.4	82.1	80.3	81.1
	SD	10.3	12.8	17.2	18.1	14.0	18.4	14.6	15.9
면	M	91.8	79.9	78.4	73.2	81.3	81.6	80.5	81.0
	SD	8.3	11.6	16.3	17.1	13.0	17.3	14.4	15.2
벽지	M	90.3	81.5	77.7	75.8	81.4	81.0	77.1	80.7
	SD	9.2	13.2	16.9	17.0	14.2	16.8	14.2	15.4
전체	M	91.3	81.7	79.5	75.2	82.6	83.5	80.6	82.2
	SD	8.9	12.2	16.6	17.4	13.3	16.7	14.3	15.1

[資料] 京畿道教育研究院 提供

iv. 道 全體的으로 보아 數學, 英語科의 成績이 特히 부진한 것으로 나타났다.

<表Ⅲ-106> 地域別 教科別 成績 高等學校 3學年

지역	과목	지역별 교과별 성적																					
		계열	리	국 어 I	국 어 II	사 회 사	지 리 사	세 계 수 학 I	수 학 II	물 리	화 학	생 물	지 역	영 어	독 어	불 어	일 어	농 업	공 업	상 업	가 점		
시지역 A	인문	74.8	59.1	62.0	70.0	51.5	64.5	61.0	31.6		41.0	59.5	47.0	45.0	43.3	66.5	61.0	61.5	50.0	62.0	55.5	69.0	53.1
	자연	78.0	59.8		71.2	58.5	71.0	63.5		41.7	48.0	48.0	49.0	47.0	46.5	70.5	64.0	70.0	53.0	62.0	66.5	73.0	54.4
시지역 B	인문	64.4	46.4	52.0	54.8	38.0	50.5	43.0	22.7		36.5	35.5	35.0	35.5	30.0	53.0	18.5	45.0	47.5	56.0	39.0	62.5	41.2
	자연	70.0	51.3		61.2	45.5	62.0	52.5		31.2	41.0	37.0	40.5	33.5	32.7	76.5	55.0	59.0	47.5	44.5	55.5	70.5	44.0
면이하 지역	인문	57.2	42.5	45.5	52.0	37.0	48.5	46.5	22.7		28.5	39.5	33.0	32.5	27.7	14.5	24.0	47.5	47.5	20.0	56.0	56.0	38.5
	자연	58.8	45.3		54.8	42.0	54.5	34.0		26.4	34.5	27.5	29.0	29.0	31.5	50.0		46.5	39.5	20.0	56.5	58.0	38.3
도전체	인문	65.2	48.9	52.0	59.6	43.0	55.0	52.5	25.8		35.5	47.5	38.0	37.0	33.3	49.0	51.0	53.0	48.0	46.0	53.0	61.0	44.2
	자연	61.2	51.8		63.2	49.5	62.0	55.5		33.5	40.5	38.0	39.0	38.0	37.7	64.5	62.5	58.5	48.5	54.0	57.5	66.5	45.9

[資料] 京畿道教育研究院 提供

i. 地域別 평균점수는 市地域A, 郡·邑地域, 市地域B, 面以下地域의 順으로 市地域A와 여타 지역과의 편차가 10점 이상으로 비교적 큰 편으로 나타났다.

ii. 教科別 成績 분포상 60점 이상의 教科는 國民倫理, 가사, 國史 등이고, 40점 미만인 교과는 수학 I, 수학 II, 物理, 生物, 地學, 英語 등이며 전체 교과목의 도전체 평균점수는 45.1로 저조한 것으로 나타났다.

④ 高等學校 地域別 級間 成績 分析

<表Ⅲ-107> 地域別 級間 成績 分布 高等學校 1學年

지역	구분	점수														計												
		300		284		269		254		239		224		209			194		179		164		149		134		119	
		~285	~270	~255	~240	~225	~210	~195	~180	~165	~150	~135	~120	~	~95		~90	~85	~80	~75	~70	~65	~60	~55	~50	~45	~40	~39
시지역 A	명수	69	56	184	270	334	316	278	224	199	89	96	82	142	2,339													
	%	2.95	2.39	2.87	11.54	14.28	13.51	11.89	9.58	8.51	3.81	4.10	3.51	6.07	100													
시지역 B	명수	·	2	5	16	30	46	71	127	169	184	151	153	61	1,015													
	%	·	0.20	0.49	1.58	2.96	4.53	7.00	12.51	16.65	18.12	14.88	15.07	6.01	100													
면이하 지역	명수	·	4	12	22	45	74	132	210	243	371	519	312	149	2,093													
	%	·	0.19	0.57	1.05	2.15	3.54	6.31	10.03	11.61	17.73	24.80	15.30	7.12	100													
도전체	명수	·	1	8	5	10	25	31	42	115	219	345	501	979	2,281													
	%	·	0.04	0.35	0.22	0.43	1.10	1.36	1.84	5.04	9.60	15.12	21.96	42.92	100													
도전체	명수	69	63	209	313	419	461	512	603	726	863	1,111	1,048	1,331	7,728													
	%	0.89	0.82	2.70	4.05	5.42	5.90	6.63	7.80	9.39	11.17	14.38	13.56	17.22	100													

[資料] 京畿道教育研究院 提供

i. 255점 이상의 경우 市A地域의 學生이 90%以上으로 地域別 高得點 分布差가 심하게 나타났다.

ii. 180點 미만의 成績 分布를 보면 市A地域이 25.9%인 반면, 市 B地域 70.7%, 郡·邑地域 76.2%, 面以下地域 94.7%로 나타났다.

<表Ⅲ-108> 地域別 級間 成績 分布 高等學校 2學年

지역	구분	점수													計
		100점만점													
		300 ~285	284 ~270	269 ~255	254 ~240	239 ~225	224 ~210	209 ~195	194 ~180	179 ~165	164 ~150	149 ~135	134 ~120	119 ~	
시지역	명수	55	135	219	277	336	320	212	118	122	156	56	56	68	2,130
A	%	2.58	6.34	10.28	13.00	15.77	15.02	9.95	5.54	5.73	7.32	2.63	2.63	3.19	100
시지역	명수	·	3	8	22	29	44	58	95	88	83	96	110	84	720
B	%	·	0.42	1.11	3.06	4.03	6.11	8.06	13.19	12.22	11.53	13.33	15.28	11.67	100
군·읍	명수	1	4	11	37	65	111	137	211	250	345	410	224	294	2,100
지역	%	0.05	0.19	0.52	1.76	3.10	5.29	6.52	10.05	11.90	16.43	19.52	10.67	14.0	100
면이하	명수	2	1	8	9	15	22	43	74	124	191	327	351	842	2,009
지역	%	0.10	0.05	0.40	0.45	0.75	1.10	2.14	3.68	6.17	9.51	16.28	17.47	41.91	100
도전체	명수	58	143	246	345	445	497	450	498	584	775	889	741	1,288	69,59
	%	0.83	2.05	3.53	4.97	6.39	7.14	6.47	7.16	8.39	11.14	12.77	10.65	18.51	100

[資料] 京畿道教育研究院 提供

i. 270點 이상의 성적 우수자(100점 만점 환산 90점 이상자)가 市地域 A에 95% 이상 편중되어 지역간의 심한 학력 격차를 나타냈다.

ii. 180점 미만자(100점 만점 환산 60점 미만인 자)가 市地域 A에 21.5%, 市地域 B에 64.0%, 郡·邑地域에 87.7%, 面以下地域에 91.3%로 나타나 地域間에 심한 학력 격차를 보여주고 있다.

<表Ⅲ-109> 地域別 級間 成績 分布 高等學校 3學年

지역	계열	구분	점수													計
			100점만점													
			320 ~300	299 ~280	278 ~260	259 ~240	239 ~220	219 ~200	199 ~180	179 ~160	159 ~140	139 ~120	119 ~100	99 이하		
시지역	A	인문	명수	8	54	185	399	650	965	1,144	1,304	1,157	892	675	590	8,023
		%	0.10	0.67	2.31	4.97	8.10	15.77	14.26	16.25	14.42	11.12	8.41	7.35	100	
	자연	명수	16	129	236	424	596	826	876	946	710	563	416	300	6,036	
		%	0.26	2.14	3.91	7.02	9.87	13.68	14.51	15.67	11.76	9.32	6.89	4.97	100	
시지역	B	인문	명수	·	1	5	11	31	64	130	230	397	446	440	479	2,234
		%	·	0.04	0.22	0.49	1.39	2.86	5.82	10.30	17.77	19.96	19.70	21.44	100	
	자연	명수	·	3	11	20	25	43	82	146	211	261	243	214	1,259	
		%	·	0.24	0.87	1.59	1.99	3.42	6.51	11.60	16.76	20.73	19.30	17.00	100	
군·읍	지역	인문	명수	·	5	18	61	140	274	514	780	1,061	1,070	1,002	899	5,824
		%	·	0.09	0.31	1.05	2.40	4.70	8.83	13.39	18.22	18.37	17.20	15.44	100	
	자연	명수	1	5	21	39	80	145	283	489	593	596	541	558	3,351	
		%	0.03	0.15	0.63	1.16	2.39	4.33	8.44	14.59	17.70	17.79	16.14	16.65	100	
면이하	지역	인문	명수	·	·	4	10	26	70	142	295	529	791	846	29,79	3,864
		%	·	·	0.10	0.26	0.67	1.81	3.67	7.63	13.69	20.47	21.89	348	100	
	자연	명수	·	1	4	8	17	22	56	84	142	196	217	31,78	1,095	
		%	·	0.09	0.37	0.73	1.55	2.01	5.11	7.67	12.97	17.90	19.82	100		
도전체	인문	명수	8	60	212	481	847	1,373	1,930	2,609	3,144	3,199	2,963	3,119	19,945	
		%	0.04	0.03	1.06	2.41	4.25	6.88	9.68	13.08	15.76	16.04	14.86	15.64	100	
	자연	명수	17	138	272	491	718	1,036	1,297	1,665	1,666	1,616	1,417	1,420	11,743	
		%	0.14	1.18	2.32	4.18	6.11	8.82	11.04	14.18	14.10	13.76	12.07	12.09	100	

[資料] 京畿道教育研究院 提供

i. 全體의으로 人文系는 200點以上 得點學生이 17%에 불과하나 自然系는 23% 以上이나 되는 것으로 나타났다.

ii. 地域別로는 市地域A가 높아 200點以上 得點 學生이 人文系는 32%, 自然系는 37%가 되는 것으로 나타났다.

2) 道數學(算數) 競試大會 實施

基礎教育의 充實과 科學技術教育 振興方案의 일환으로 學生들의 數學에 對한 學習意慾과 興味를 誘發시키며, 나아가서는 基礎科學 分野의 發展을 圖謀하기 위하여 다음과 같이 道數學(算數) 競試大會를 開催하여 實施하였다.

(1) 參加者 選定

道數學競試大會 參加者는 初·中·高校에서 部門別, 市·郡別 道大會 參加人員數 配定에 의거하여 市·郡競試大會 成績順에 따라 教育長 및 協獎 校長이 추천한 학생으로 하였다.

年度別 參加者와 入賞者 現況은 다음과 같다.

<表Ⅲ-110> 道數學(算數)競試大會 參加者 및 入賞者 現況

區分 年度	初		中		高			
	參加者數	表彰者數	參加者數	表彰者數	參加者數		表彰者數	
					人文系	自然系	人文系	自然系
1987	117	12	236	12	115	75	12	12
1988	182	12	252	12	120	91	12	12

[資料] 京畿道教育研究院 提供

(2) 道數學 競試大會 結果 成績分析

<表Ⅲ-111> 道大會 成績 分析 內容

區分	國民學校		中 學 校			高校(人文)			高校(自然)			
	男	女	全體	男	女	全體	男	女	全體	男	女	全體
學 生 數	87	30	117	155	81	236	76	39	115	62	13	75
平 均 點 數	40.3	34.6	38.1	57.8	58.4	58.0	44.5	37.7	42.2	54.1	58.4	55.2
標 準 偏 差	15.2	13.9	14.1	15.6	17.3	15.9	17.8	16.9	17.0	21.3	18.1	20.1

[資料] 京畿道教育研究院 提供

<表Ⅲ-112> 部門別 成績分布 現況

區 分	點數 區間	0	10	20	30	40	50	60	70	80	90	計
		~9	~19	~29	~39	~49	~59	~69	~79	~89	~100	
國民學校	學生數	1	8	26	29	27	18	7	1			117
	%	0.9	6.8	22.2	24.8	23.1	15.4	5.9	0.9			100
中 學 校	學生數		1	5	23	45	49	47	47	15	4	236
	%		0.4	2.1	9.7	19.1	20.8	19.9	19.9	6.4	1.7	100
高 校 (人文·社會)	學生數	2	9	8	39	18	18	14	5	2		115
	%	1.7	7.8	7.0	33.9	15.7	15.7	12.2	4.3	1.7		100
高 校 (自然)	學生數		2	9	7	12	15	8	14	6	2	75
	%		2.7	12.0	9.3	16.0	20.0	10.7	18.7	8.0	2.7	100

[資料] 京畿道教育研究院 提供

① 國民學校의 경우 男學生이 女學生보다 平均成績이 5.7점이 높았으며 男學生의 個人差가 女學生보다 큰 것으로 나타났다.

② 中學校에 있어서는 男女學生間의 平均成績差가 없었으며, 女學生이 男學生보다 個人差가 크게 나타났다.

③ 高等學校 人文·社會系는 男學生의 平均成績이 女學生보다 6.8점 높았으며, 自然系는 女學生의 成績이 男學生보다 4.3점이 높았고 個人差도 모두 심하게 나타났다.

3) 現場研究活動 支援

教員들의 創意的인 專門性を 提高하고 教育現場의 問題點에 對한 解決方案을 찾아 改善 發展을 위해서는 教員들의 不斷한 現場研究의 活動이 要求된다. 이러한 活動의 支援을 위해 本 教育研究院에서는 教職에 종사하는 教員들의 自我成長 實現과 教育의 發展을 위해 展開하는 研究 活動에 領域分科別, 地域別 담당제를 運營하여 研究計劃書부터 報告書 作

成에 이르기까지 相談 및 指導, 資料의 案內 등 支援活動을 強化하였다.

이러한 支援으로 教育研究의 活動은 더욱 活性化 되었고, 全國 現場教育研究 發表大會에서도 많은 優秀 入賞者를 내었으며, 年度別 入賞成績은 다음과 같다.

<表Ⅲ-113> 全國 現場教育 研究大會 入賞 實績

年度	도교원 연합회 추천편수			입상자 수			主 題
	초등	중등	계	초등	중등	계	
1987	52	24	76	49	22	71	○教育課程 運營의 効率化
1988	64	14	78	61	14	75	○教育課程 運營의 効率化

[資料] 京畿道教育研究院 提供

2. 指導普及 活動

1) 研究·實驗·示範學校 運營

(1) 運營方針

- ① 教育現場의 當面課題 解決方案 研究 摸索
- ② 새로운 教育理論과 原理의 教育現場 適用·實驗
- ③ 有關 研究機關과의 緊密한 協助에 의한 研究·實驗·示範의 充實
- ④ 研究·實驗·示範結果의 一般化 施策講究로 學校間 均衡的 發展 促進

(2) 機能

<表Ⅲ-114> 研究·實驗·示範學校의 任務와 機能

區 分	任 務	機 能
研究學校	○當面 教育政策 課題 解決方案 摸索	○教育政策 課題解決에 關한 研究 ○諸般 教育與件의 投入內容과 效率性 診斷
實驗學校	○새로운 教育理論과 方法의 現場適用 및 現場 問題改善 實驗	○教育理論과 方法의 現場適用에 關한 實驗 ○教育現場의 問題點 改善方案 實驗
示範學校	○研究 및 實驗學校의 研究結果에 對한 一般化 可能性 適用檢討	○先行研究結果의 現場 適用 實驗 ○一般化 可能性 및 適用上의 問題點 抽出補完

[資料] 京畿道教育研究院 提供

(3) 運營 方向

- ① 計劃樹立 段階
 - i. 文教部 및 道教委 指定 研究·實驗·示範學校 課題 附與의 趣旨 熟知
 - ii. 研究·實驗·示範內容 分析 檢討 및 學校의 現實的 與件에 맞는 推進 可能한 計劃 樹立
 - iii. 綜合的인 思考過程을 통한 研究問題와 方法 妥當한 理論의 背景 樹立
- ② 實行 段階
 - i. 學校長 中心의 關係教員의 共同參與 雰圍氣 造成

ii. 實行過程의 敎員研修強化 및 推進過程上의 教育課程運營, 學校經營의 不均衡 要因 排除

③ 結果報告 段階

i. 研究·實驗學校의 研究結果는 公開報告 原則

ii. 示範學校 示範適用 結果의 一般化를 위한 公開報告 原則

iii. 教育的이고 실질적인 公開方法 講究

④ 一般化 段階

i. 運營結果 教室現場의 活用價値가 있다고 認定될 경우, 優秀 資料 發刊 提供 및 活用

(4) 公開報告會

① 研究報告會는 簡素한 報告가 되도록 하고 展示의 形式的 報告의 止揚

② 研究報告 方法

i. VTR, 슬라이드, TP, 차-트에 의한 報告止揚

ii. 印刷된 報告書에 의한 充實한 報告가 되도록 시나리오 作成 發表

iii. 質疑應答 및 討議式 協議進行으로 研究報告 內容의 理解 度 增進

③ 研究報告書 作成 體制 및 分量

i. 形式에 치우친 報告書가 되지 않도록 報告書 앞부분의 國民教育憲章등 形式的인 內容 排除

ii. 報告書 分量 30~40 페이지 程度

iii. 一般化 附錄資料 分量 20페이지 內外

④ 研究報告, 始終 및 研究學校 參觀 및 一般化

i. 研究報告 時間은 3時間 內外로 하고 午前 午後中 擇一하여 午前 日程은 13時 以前, 午後 日程은 17:00 以前 終了

ii. 參加會員은 一般化를 위한 市·郡 教育廳 單位 報告 및 一般化를 위한 中心役割 擔當

iii. 道敎委 指定 研究·實驗·示範學校는 報告內容을 5~6페이지 要約 印刷後 같은 級의 學校에 配付

iv. 文敎部 指定 研究·實驗·示範學校 報告會 參加後 參觀 報告書 作成 提出 및 '京畿獎學'揭載

<表Ⅲ-115> 年度別 各種 研究·實驗·示範學校 運營 實績

區 分		1 9 8 7				1 9 8 8			
		初等	中等	計	廳	初等	中等	計	廳
文敎部 指定	연구	1	4	5		1	3	4	
	실험	.	.	.		3	.	3	
	시범	.	7	1		.	1	1	
道 指 定	연구	2	7	9		1	7	8	
	실험	
	시범	12	19	31		10	16	26	
計		15	31	46		15	27	42	
		46				42			

[資料] 京畿道教育研究院 提供

2) 京畿獎學 發刊

敎員의 國家觀, 教育觀의 確立과 專門職인 敎員으로서의 素養을 提高할 수 있는 教育의 論壇, 優秀事例, 善行이나 美談, 教育資料, 教育現場의 探訪, 行事 大會資料, 世界의 教育動向등 여러 分野의 各種 教育情報를 提供 案內하여 現職研修 資料로 年間 4回(봄, 여름, 가을, 겨울)를 發刊 하였다.

<表Ⅲ-116> 「京畿獎學」發刊 實績

年度	區分 發刊號數	特 輯 內 容	發刊部數	對 象
1987	第 94號(봄)	學力管理 中心· 學校經營	10,800部	國·中·高 教 員
	第 95號(여름)	海洋探究教育		
	第 96號(가을)	授業獎學		
	第 97號(겨울)	學校教育의 民主化		
1988	第 98號(봄)	서울올림픽 맞이 教育	10,800部	
	第 99號(여름)	소규모 학교 경영		
	第100號(가을)	컴퓨터 教育		
	第101號(겨울)	즐거운教育 만들기		

[資料] 京畿道教育研究院 提供

3) 進路情報 相談室 運營

(1) 設置目的

- i. 中·高等學校의 進學 및 就業 指導
- ii. 教導活動의 相談 및 支援
- iii. 靑少年들의 健全한 價値觀 形成指導

(2) 機能

- i. 各種 心理檢査 및 調查活動
- ii. 進學(高校 및 大學選擇)지도에 관한 情報提供
- iii. 就業情報에 관한 資料의 수집 제공
- iv. 個人 및 集團의 相談指導
- v. 生活指導 實踐事例 普及

(3) 運營內容

<表Ⅲ-117> 進路指導 相談室 運營內容 및 實績

年度	區分 運 營 內 容	實 績	擔當者
1987	○進路指導資料(第5輯)發刊 普及	700部	이흥구
	○進路情報 및 教育相談		
	○協力學校 運營	23個校	
1988	○進路指導資料(第6輯)發刊 普及	700部	이학재 안용분
	○相談自願奉仕 名譽教師制 實施	8個機關 71名	
	○進路情報 및 教育相談	200名	

[資料] 京畿道教育研究院 提供

4) 文獻資料室 運營

教育現場에서 必要한 各種 文獻資料를 購入 또는 蒐集하여 管理, 保存, 活用케 하여 現場教育 發展에 寄與 함을 目的으로 各種 研究 刊行物을 製本 配置하고 來室者 相談을 實施하여 貸與 및 觀覽을 하고 있으며 運營實績은 다음과 같다.

<表Ⅲ-118> 文獻資料室 運營 實績

區 分 年 度	이용자 수	이용 도서수	1인평균 열람도서수
1987	487	1,325	2.9

3. 資料製作 活動

1) 教育資料展示會 開催

一線教師들의 創意的인 教育資料 開發 意慾을 鼓吹하고 教育資料展示會를 통해서 選定된 우수한 教育資料는 一般化 시킴으로써 教育發展과 改善을 圖謀하기 爲해 每年 展示會를 實施하였다. 1987년부터 1988년까지의 全國教育資料展示會 實績은 다음과 같다.

<表Ⅲ-119> 年度別 全國教育資料展示會 入賞 實績

年度	區分	學校別	資料別			備 考
			初 等	中 等	計	
1987	入賞 等級	1	5	2	7	
		2	2		2	
		3	3	1	4	
1988	"	1	5	1	6	
		2	2	1	3	
		3	3	1	4	

[資料] 京畿道教育研究院 提供

2) 視聽覺 教育資料의 開發普及

教育의 質的 向上을 爲해서는 教授-學習方法의 改善과 教師들의 資質向上, 그리고 學習에 活用될 수 있는 最適資料의 開發 活用이 重要한 問題이다.

따라서, 本 教育研究員의 資料製作部에서는 VTR실, 녹음실, 사진실, 미술실을 運營하여 教育映畫, VTR教材 및 TP資料, 슬라이드, 錄音資料 등의 開發 補給 및 貸與活動을 실시 하였다.

各種 視聽覺資料의 開發 普及 實績은 아래와 같다.

<表Ⅲ-120> 視聽覺教育資料의 開發普及 實績

年度	區分	開發 資料	內 容	量	對 象
1987		社會科 VTR教材	單元別 教授-學習用	9單元	初四學年
		教育資料 複寫	優秀教育資料 複寫	10편	初·中·高
		VTR 映畫製作	跆拳道 教授-學習用	20分用	"
		教育行政 슬라이드	京畿教育 現況, 實績	1편	有關機關
		TP資料 製作	國校 算數科 4學年	52部	初
		자랑스런 내고장 京畿道 슬라이드	자랑스런 내고장 京 畿道 4編	26部	各 市·郡教育廳
1988		實科 VTR教材	國校 四學年	8單元	初
		VTR映畫	國校 學級會 活動	1편	"
		京畿教育 슬라이드	教育의 計劃 및 實績	1편	有關機關

[資料] 京畿道教育研究院 提供

3) 全國共同研究資料 開發

全國 各 市·道研究院 間에 優秀한 教育資料를 開發 製作할 수 있는 情報 交換 體制를 運營하여, 獨自的으로 開發한 資料 일지라도 서로가 良質의 資料로 認定이 된 資料는 複製 共給하여 全國的으로 優秀한 資料로 活用함에 目的이 있으며, 本 教育研究院의 1987年度와 1988年の 活動 및 共同資料 製作, 相互交換 複製 普及 實績은 다음과 같다

<表Ⅲ-121> 全國共同研究資料 開發 實績

年度	區分	事 業 內 容	實績	對 象
1987		○全國教育研究院 共同資料 製作 • 대상 : 국민학교 4,5,6학년 • 교과 : 미술과	43個	全國教育研究院 (市郡教育廳)

1988	○全國教育研究院 共同資料 製作 • 대상 : 국민학교 4,5,6학년 • 교과 : 미술과	43個	"
------	-------------------------------------------------------	-----	---

[資料] 京畿道教育研究院 提供

II. 京畿道學生科學館

1. 研究支援 活動

1) 科學教育 研究·實驗·示範學校 運營 指導

京畿道學生科學館에서는 文敎部와 京畿道教育委員會가 指定한 科學教育 研究·實驗·示範學校를 指導하며 運營結果의 一般化資料集을 發刊하여 道內 學校에 普及하였다.

年度別 科學教育 研究·實驗·示範學校 運營 現況과 研究·示範學校 運營 結果 一般化資料集 發刊 普及現況은 다음과 같다.

(1) 科學教育 研究·實驗·示範學校 運營 現況은 1987年度는 文敎部指定 研究學校 1個校, 道敎委 指定 示範學校가 20個校, 教育廳 1個所, 1988年度에는 文敎部指定 研究學校 1個校, 道敎委 指定 示範學校 21個校 와 1個 教育廳을 指定 運營함으로써 科學教育을 先導해 나가고 情報를 提供하였다.

(2) 年度別 研究·示範學校 運營結果 一般化 資料集 發刊 普及現況 은 1987年度에는 第一號 '海洋探究教育改善 資料集' 初·中等篇 1,300部를 發刊 普及하였고, 1988年度에는 第2號 '科學教育改善 資料集' 初等篇 900部를 發刊 普及하였다.

2) '科學速報'發刊 및 科學教育 세미나 開催

學生科學館에서 發刊하는 刊行物 중 「京畿科學」은 1975년부터 1985年 까지 發刊되었고, '科學教育消息'은 1976년부터 1981년까지 發刊하다가 그 後 '科學續報'로 名稱을 바꾸어 1985년부터 一線學校를 中心으로 發刊 普及하고 있다.

'科學續報'를 發刊 普及하는 主要目的은 科學教育 改善을 위한 資料 및 最新情報를 提供하고 科學教育 推進 및 行事內容을 널리 一線學校에 弘報하는데 두고 있다,

(1) 科學教育 情報 普及을 爲한 '科學速報' 發刊 實績은 1987年度 에 12回 120,000部, 1988年度에는 10回 150,000部를 發刊 普及하였고,

(2) 科學教育 세미나 開催 實績은 1987年度에 5回, 980名, 1988年度에는 5回, 904名이 참석하여 科學教育改善研究, 情報提供 및 科學啓蒙을 爲한 指導가 있었다.

1987년부터 1988년까지 2年間 發刊된 '科學速報'誌의 主要 內容은 다음과 같다.

<表Ⅲ-122> '科學速報'誌의 主要內容

號	年度	主 要 內 容	備 考
21	1987. 1	○海底 鑛物資源의 開發可能性(I) ○遺傳學 研究에 쓰이는 材料(Ⅲ) ○토막 消息 ○科學情報 短信	규격 : 4·6배판 면수 : 8페이지
22	1987. 2	○情報化 社會와 情報通信 産業 ○海底 鑛物資源의 開發可能性(Ⅱ) ○토막 消息 ○科學情報 短信	

23	1987. 3	○海底石油(가스) 資源의 어제와 오늘 ○쉽게 풀어본 統一場 理論(I) ○토막 消息 ○科學情報 短信
24	1987. 5	○網膜細胞는 어떻게 빛에 反應하는가(I) ○쉽게 풀어본 統一場 理論(II) ○토막 消息 ○科學情報 短信
25	1987. 6	○原子波의 觀測 ○網膜細胞는 어떻게 빛에 反應하는가(II) ○토막 消息 ○科學情報 短信
26	1987. 7	○未來의 生物科學 ○情報化 社會와 情報通信產業 ○토막 消息 ○科學情報 短信
27	1987. 8	○大陸棚의 利用과 開發 時代 ○遺傳學 研究에 쓰이는 材料 ○토막 消息 ○科學情報 短信
28	1987. 9	○農業 遺傳工學의 研究 現況(I) ○에너지는 일할 수 있는 能力인가?(I) ○토막 消息 ○科學情報 短信

29	1987.11	○農業 遺傳工學의 研究 現況(II) ○에너지는 일할 수 있는 能力인가?(II) ○토막 消息 ○科學情報 短信
30	1987.12	○科學 探究過程 解說 시리즈 ○遺傳子工學의 現在와 未來 ○토막 消息 ○科學情報 短信
31	1988. 1	○科學 探究過程 解說 시리즈 ○遺傳子工學의 現在와 未來 ○토막 消息 ○科學情報 短信
32	1988. 2	○科學技術 paradaim의 大變革(I) ○科學 探究過程 解說 시리즈 ○토막 消息 ○科學情報 短信
33	1988. 3	○科學技術 paradaim의 大變革(II) ○科學 探究過程 解說 시리즈 ○자랑스런 스승 ○토막 消息
34	1988. 5	○韓國과 南極大陸 開發 ○科學 探究過程 解說 시리즈 ○자랑스런 스승 ○토막 消息 ○科學情報 短信

35	1988. 6	○科學 英才 教室 運營 ○科學 探究過程 解說 시리즈 ○자랑스런 스승 ○토막 消息 ○科學情報 短信
36	1988. 7	○科學 探究過程 解說 시리즈 ○블랙홀이란 무엇인가?(I) ○자랑스런 스승 ○토막 消息 ○科學情報 短信
37	1988. 8	○科學教育의 展望과 課題 ○科學 探究過程 解說 시리즈 ○자랑스런 스승 ○토막 消息 ○科學情報 短信
38	1988. 9	○블랙홀이란 무엇인가?(II) ○科學 探究過程 解說 시리즈 ○자랑스런 스승 ○토막 消息 ○科學情報 短信
39	1988.11	○블랙홀이란 무엇인가?(III) ○科學 探究過程 解說 시리즈 ○자랑스런 스승 ○토막 消息 ○科學情報 短信

40	1988.12	○英才教育 解說 시리즈 ○遺傳 相談 ○자랑스런 스승 ○토막 消息 ○科學情報 短信
----	---------	----------------------------------------------------------

3) '科學의 달'行事 實施

每年 4월에 實施해 오던 科學週間行事를 1987년부터 '科學의 달'行事로 擴大하여 國民生活의 科學化를 促進하고 科學教育 優秀事例를 一線學校에 널리 普及하는 契機로 삼았다.

'科學의 달' 主要行事로는 科學講演會, 科學映畫 上映, 科學園地 見學, 科學圖書 讀後感 募集 表彰, 天體觀測, 科學有功教員 表彰 등을 實施하는데 年度別 '科學의 달'行事 實績은 다음과 같다.

<表Ⅲ-123> 年度別 '科學의 달'行事 實績

行事內容	年度	1 9 8 7	1 9 8 8
	科學 講演會	對象	初·中·高學生 및 教師, 學父母
人員		980名	904名
科學 映畫 上映	對象	學生, 教師, 學父母	學生, 教師, 學父母
	人員	980名	760名
科學園地 見學	對象	初·中·高學生 및 教師	初·中·高學生 및 教師
	人員	82名	82名
科學圖書 讀 後感募集表彰	對象	初·中·高學生	初·中·高學生
	人員	參與: 300名 施賞: 84名	參與: 300名 施賞: 75名
科學 有功教 員 表彰	長官表彰	53名	58名
	教育監表彰	61名	66名

[資料] 京畿道科學教育院 提供

2. 科學教育支援 活動

1) 科學教育研修 活動

科學教師 研修는 教師들로 하여금 科學科 教育課程의 正常的 運營을 위한 實驗實技 指導能力을 伸張하고 教師의 專門性을 提高하는데 그 目的을 두고 있다.

'87, '88年度에 學生科學館에서 實施된 科學教師研修 活動으로는 高校 科學教師 實驗研修, 教育借款 機資材 操作技術 研修, 컴퓨터 要員 一般研修 등이었다.

年度別 教員研修 實績은 다음과 같다.

高校科學教師 實驗研修는 1987年度에 1回 160名, 1988年度에 1回 156名, 教育借款 機資材 操作研修는 1987年度에 1回 100名, 1988年度에 1回 80名, 컴퓨터要員 一般研修는 1987年度에 2回 120名, 1988年度에 4回 327名에게 研修를 實施하였다.

2) 季節科學教室 運營

京畿道學生科學館에서는 科學技術 分野에서의 優秀 頭腦를 意圖的으로 早期 發掘·育成할 目的으로 季節科學教室을 運營하였다. 對象은 都市 所在 中學校 1學年 男女學生 中 學年席次 3% 以內로 教育長의 推薦을 받은 學生으로 하였다. 그 具體的 運營 目標로는

- 첫째, 科學 秀才兒들의 創意力 伸張과 學習의 加速化
- 둘째, 科學的 探究過程의 體得과 器具 操作 能力 習得
- 셋째, 科學 秀才兒들의 科學, 技術分野로의 進路 誘導 等이다.

年度別 季節科學教室의 運營 實績은 다음과 같다.

1987年度에 中學校 1學年 男女學生을 對象으로 10日間 80名,

1988年度에는 中學校 1學年 男女學生을 對象으로 10日間 82名에게 實驗研修를 實施하였다.

3) 科學實驗 先導示範教室 運營

學生科學實驗 先導示範教室을 運營하는 目的은 첫째, 學生들에게 實驗機會를 賦與함으로써 科學的 探究學習의 經驗을 體得시키고 둘째, 事前 實驗 實施로 實驗方法 및 過程을 習得시켜 先導示範學生으로서 役割을 擔當하게 하는데 있었다.

運營方針으로는 水原市 隣近所在 一般系 高等學校 1,2學年 先導 示範 學生을 對象으로 하며, 學校에서 實驗하기 困難한 過程이나 操作方法을 指導하고, 學校의 要請에 따라 物理, 化學, 生物, 地球科學 部門別로 區分하여 運營하도록 하였다.

年度別 學生科學實驗 先導示範教室 運營 實績은 다음과 같다.

1987年度에 16回, 997名, 1988年度에는 10回 585名이 참여하여 密度있는 實驗研修를 實施하였다.

4) 靑少年 科學競進大會 開催

學生들에게 科學技術에 대한 興味를 鼓吹하고 創意力을 培養하며, 科學技術 先進化를 위한 基盤 造成에 이바지하고자 學生科學館에서는 1976年 以後 開催해온 中學校 學生 科學技術 實技大會와 一般系 高等學校 學生 科學 實驗大會와 함께 靑少年 科學競進大會를 8種目에 걸쳐 每年 開催해 왔다. 道 競進大會에서 優秀한 成績을 거둔 學生은 京畿道 代表로 全國大會에 出戰시키고 있다.

年度別 靑少年 科學競進大會 開催現況은 다음과 같다.

<表Ⅲ-124> 青少年 科學競進大會 開催 現況

大會名	1987		1988		1987		1988	
	道大會		全國大會		道大會		全國大會	
	出戰者數	入賞者數	出戰者數	入賞者數	出戰者數	入賞者數	出戰者數	入賞者數
國民學校科學實驗 競進大會	50	32			124	20		
라디오 組立 競進大會	50	8	4	2	49	8	4	1
模型 自動車 競進大會	48	8	4	3	65	8	8	3
科學圖書 독후감 發表大會	100	25						
科學箱子 組立 競進大會	100	20	12	4	100	16	12	4
模型航空機工作 競進大會	150	8	8	4	150	4	12	4
科學想像 그림 그리기 大會	50	12			50	12		
未來科學 글짓기 大會	50	6			50	6		

[資料] 京畿道科學教育院 提供

한편, 中學校 學生 科學技術 實技大會는 科學·技術(家庭)科에 대한 學生들의 實驗實技能力을 診斷하여 科學·技術科 教育方法의 改善을 圖謀하고, 學校 現場에서의 實驗實習風土 造成을 위해 實施되고 있다. 이 大會는 中學校 2學年 學生을 對象으로 科學, 技術, 家庭 分野를 各市·郡을 代表하는 學校의 學生이 參加하였는데, 1987년에는 科學1, 科學2, 技術, 家庭 分野에서 100名이, 1988년에는 科學1, 科學2, 技術 分野에서 75名이 參加 하였다.

그 結果 入賞 現況은 다음과 같다.

<表Ⅲ-125> 中學校 學生 科學技術 實技大會 入賞 現況

年度	入賞 現況							
	綜合 等位				科目別 1位 入賞學校			
	1位	2位	3位	4位	科學1	科學2	技術	家庭
1987	光明市	安養市	利川郡	水原市	光明市 光明中	驪州郡 驪州女中	龍仁郡 白岩中	水原市 水一女中
1988	水原市	安山市	加平郡	城南市	江華郡 三良中	水原市 練武中	華城郡 發案中	

[資料] 京畿道科學教育院 提供

3. 資料普及 活動

1) 科學作品 展示會 開催

學生科學館이 每年 科學作品 展示會를 開催하는 主要目的은 學生들에게 科學的 探究能力을 伸張시키고 創意性을 開發하여 國民生活의 科學化 風土를 造成하고 科學技術教育을 振興시키기 위해서이다.

이 展示會는 科學展覽會, 學生發明品 競進大會, 創案品 展示會등 3個 領域으로 開催되는데, 各市·郡 豫選大會를 開催한 後 優秀作品으로 入賞(特賞)한 作品에 限하여 道大會에 出品하도록 하였다.

科學展覽會는 物理, 化學, 生物, 地球科學, 農水產, 工業 등의 6個部門을 學生, 教員으로 區分 實施하였으며, 學生發明品 競進大會는 生活科學, 學習用品, 科學玩具의 3個部門으로, 創案品 展示會는 生活用品, 學習資料의 2個部門으로 區分 實施하였다.

年度別 科學展覽會, 學生發明品 展示會, 創案品 展示會 開催現況을 提示하면 다음과 같다.

<表Ⅲ-126> 年度別 科學展覽會 入賞 現況

年度	區分	道大會					全國大會					備考	
		回	出品數	特賞	優秀賞	獎勵賞	計	出品數	特賞	優秀賞	獎勵賞		計
1987		33	182	40	57	85	182	19	4	9	6	19	
1988		34	177	40	60	77	177	19	4	9	6	19	

[資料] 京畿道科學教育院 提供

<表Ⅲ-127> 年度別 學生 發明品 展示會 入賞 現況

年度	區分	道大會					全國大會					備考	
		回	出品數	特賞	優秀賞	獎勵賞	計	出品數	特賞	優秀賞	獎勵賞		計
1987		78	15	20	43	78	20			2	3	15	20
1988		69	15	20	34	69	20			2	11	7	20

[資料] 京畿道科學教育院 提供

<表Ⅲ-128> 年度別 創案品 展示會 入賞 現況

年度	回	參加者數			入賞者數			
		生活用品	學習資料	計	特賞	優秀賞	獎勵賞	計
1987	15	24	26	50	4	16	30	50
1988	16	28	20	48	3	14	28	45

[資料] 京畿道科學教育院 提供

2) 科學教育用 視聽覺 媒體 普及

學生들로 하여금 視聽覺 媒體를 活用함으로써 科學에 대한 興味를 誘發시키고 教育現場에서 視聽覺 媒體 利用의 擴大로 科學教育의 能率을 提高하기 위하여 一線學校에 科學教育用 視聽覺 媒體를 普及해 왔다.

資料의 確保를 위해 科學 關係機關으로부터 科學教育用 및 先進 科學 技術에 관한 VTR資料를 可能な 한 多數 入手한 後, 이 資料를 複寫 製作하여 目錄을 作成 一線學校에 配付, 弘報하였다. 市·郡教育廳 및 各級 學校의 要請이 있을때는 複寫 普及하여 活用케 하였는데 그 實績은 다음과 같다.

視聽覺 媒體를 複寫하여 1987年度에는 641篇, 1988年度에는 1,100篇을 普及하였다.

3) 科學教具 移動修理室 運營

科學教具 및 視聽覺 教材의 修理를 支援하고 修理技術을 提供함으로써 一線學校의 科學教具 活用度를 높이고자 移動修理室을 運營하였다. 教育廳 單位의 年間 修理支援計劃을 樹立하여 現場에 直接 出張, 無料로 支援하였다. 冬夏季 放學中에는 學生科學館에서 修理센터를 設置 運營하기도 하였는데 그 實績은 다음과 같다.

1987年度에는 16回, 3,530點을 1988年度에는 18回 支援, 1,067點을 修理하여 一線學校의 科學教具 活用度를 높였다.

Ⅲ. 護國教育院

1. 學生修鍊 活動

1) 幹部學生修鍊

幹部學生修鍊은 高等學校 2學年 男女學生會幹部 및 模範學生을 對象으로 하여, ‘誠·孝·禮·忠’ 精神의 生活化로 調和로운 人格을 陶冶하고 強健한 身體를 鍊磨하며 國家發展을 위해 寄與할 수 있는 資質과 品性을 갖춘 指導力을 지닌 學生을 養成함을 目標로 하고 있다.

修鍊生의 對象地域은 京畿·仁川으로, 1986년까지 年間 600名~900名의 幹部學生을 參加시킨 江原道가 1987년부터 別途의 教育院을 利用하였다.

教育內容과 時間은 講義 및 討議 6時間, 集團活動 15時間, 現場學習 8時間, 對話 6時間, 其他 9時間 등 모두 5個領域, 30個分野, 44時間으로 構成되었고, 教育內容中 過去에 集團活動에서 教育했던 跆拳道 대신 讀圖法이 들어간다.

4泊5日의 修鍊日課는 入校日과 修了日을 除外하고 아침 6時에 起床하여 아침食事が 끝나는 08:20까지 生活室整理, 아침行事 및 體育活動 清掃와 洗面, 食사로 이어진다. 다음은 08:25부터 25分間의 瞑想의 時間을 마친 다음 09:00까지 1校時 日課가 시작되어 時間마다 10분간의 휴식과 점심·저녁 식사 각각 70분을 제외하고는 20:50까지 10時間의 定規教課 時間을 운영했다. 다음으로는 저녁點呼, 自己管理, 日課反省時間이 進行되고 22:00時에 就寢에 들어간다. 日照時間이 짧은 3月, 10月, 11月은 아침修鍊이 20分 短縮되었다.

<表Ⅲ-129>

幹部學生 修鍊 實績

年度	地域 性別	京 畿			仁 川			總 計			備 考
		男	女	計	男	女	計	男	女	計	
1987		1,799	1,400	3,199	400	400	800	2,199	1,800	3,999	1名 父親喪으로 未修了
1988		1,800	1,360	3,160	400	396	796	2,200	1,756	3,956	'88서울올림픽 마스게임 연습관계로 女學生 44名 不參
計		3,599	2,760	6,359	800	796	1,596	4,399	3,556	7,955	

[資料] 護國教育院 修鍊結果報告書 1987~1988

修鍊에 對한 學生들의 反應은 여전히 鼓舞的이다. 所感文이나 各種 修鍊活動報告書を 綜合分析한 結果 修鍊生들은 國家觀과 價値觀을 새롭게 認識하고, 肯定的이고 發展的인 健全한 自我觀을 確立하게 되었다. 또한 未來에 對한 設計와 國家·社會의 발전을 위해 이바지하겠다는 實踐意志를 분명히 하였다.

2) 學生克己心培養修鍊

克己心培養修鍊은 1987年度에는 京畿, 서울, 江原 등 3個市·道の 男子 高校生을 對象으로 하였으나 1988年度에 서울이 빠지고 京畿·江原 2個道の 男子高校生을 對象으로 하여 一部 不良學生中 常習的인 暴力, 犯行 및 頹廢行爲 등으로 懲戒對象이 된 학생을 長期間의 修鍊을 통하여 善導하며 克己心을 培養하고 바른 生活態도와 確固한 國家觀을 길러 健全한 학생을 만들고자 하는 것이다.

教育期間은 그 동안 3週 18日間 실시하던 것을 2週 12日間으로 短縮하였다. 教育의 發展段階, 教育課程 및 修鍊實績은 다음과 같다.

<表Ⅲ-130>

教育의 發展段階

段 階	第1段階	第2段階	第3段階	第4段階	第5段階
內 容	教育에 대한 受容의 段階 (4日間)	安定과 適應의 段階 (2日間)	態度變化의 段階 (2日間)	完成의 段階 (2日間)	새로운 決意 (2日間)

<表Ⅲ-131>

教育課程 및 時間配當 現況

年度別 時數	課程別	精神	克己	教科	生活	相談	現場	特別	合計
		教育	訓練	指導	指導	指導	學習	活動	
時間配當	1987年	18	20	14	12	14	16	23	117
	1988年	18	20	14	12	14	16	20	114

[資料] 護國教育院 修鍊結果報告書 1987~1988

<表Ⅲ-132>

學生 修鍊 實績

年 度	地域別 修鍊期間	京畿	서울	江原	合計
		1987	6.11~6.22(12日間)	45	
1988	4.11~4.22(12日間)	42		40	82
計	(24日間)	87	86	69	142

[資料] 護國教育院 修鍊結果報告書 1987~1988

3) 在外 僑胞學生教育

海外에 居住하는 僑胞의 子女로서 夏季放學을 利用하여 母國을 訪問하고 入校하고자 居住國에서 이미 希望申請을 한 男女中·高等學生을 對象으로 하는 夏季學校教育이다. 주로 美洲地域學生이 대부분을 차지하고 있으며 기타 2~3個國에서 소수의 인원이 참가하였다.

특히 母國을 理解하는 데는 民泊이 가장 큰 도움을 주는 프로그램이었

다. 過去에는 水原市教育廳의 協助를 받아 水原地域 結緣中·高等學生의 家庭에서 便宜를 提供해 주었으나 1987년에는 富川市 結緣中學生의 家庭에서 1泊2日의 民泊을 實施했고, 一部는 緣故者의 家庭을 利用했으나, 1988年度에는 이에 對應할 만큼의 市地域 結緣家庭의 選定이 어려워 多 緣故者家庭에서 民泊을 實施했다. 每年 7月1일부터 7月14日까지 14日 間씩 教育을 實施했는데 그 實績은 다음과 같다.

<表Ⅲ-133> 僑胞學生 教育 實績

年 度	居住國 對象 性別	美 國			인도네시아			베네주엘라			카나다			合 計		
		男	女	計	男	女	計	男	女	計	男	女	計	男	女	計
1987	中學生	83	52	135		1	1	1		1			84	54	138	
1988	高等學生	44	43	87							13	3	16	57	103	
	計	127	95	123		1	1	1		1	13	3	16	141	241	

[資料] 護國教育院 修鍊結果報告書 1987~1988

4) 教職者 子女大學生教育

公職者子女 大學生들로 하여금 올바른 價値觀과 民族自尊의 새 時代 像을 定立하고, 民主發展과 國民和合에 獻身하는 氣風을 振作하며 公職者 子女로서의 矜持를 提高하고, 夏季休暇를 보람있게 活用하며, 自律的인 集團活動을 통한 相互紐帶와 公職者 子女로서의 位置를 自각할 수 있는 機會를 附與함에 目的을 두고 실시한 教育이었다.

對象學年은 대학 2,3學年에 在學中인 자로 하고 2泊3日間의 教育이 이루어졌다. 주요 教育內容으로서는 講義를 비롯하여 現場學習(愛妓峯) 見學 및 戰跡地巡禮, 摩尼山(慙聖壇) 등반, 自律活動(分任別 親交對話, 心性修鍊, 大學人의 밤), 集團活動(早朝修鍊, 民俗놀이), 視聽覺教育(江華島, 基本禮節教育-VTR), 其他 活動 등으로 編成하였다.

<表Ⅲ-134> 僑胞學生 修鍊 實績

年 度	1 9 8 7			1 9 8 8			備 考
	男	女	計	男	女	計	
人 員	85	99	184	89	91	180	

[資料] 護國教育院 修鍊結果報告書 1987~1988

2. 教員研修 活動

護國教育院은 學生·教員의 教育機關으로 設置되었으나, 教員研修 專擔 機關인 栗谷教員研修院이 1986년에 開院됨에 따라 1987년부터는 學生修鍊만을 실시하다가, 1988年 2회에 걸쳐 1泊2日 課程의 學生主任懇談會 및 職務研修가 있었다. 1期('88. 8. 16 - 8. 17)는 道內 中學校 學生主任 229名, 2期('88. 8. 18 - 8. 19)는 高等學校 學生主任 225名으로 모두 454名이었다.

이 教育의 目的은 健全하고 自律的인 學生生活指導의 方法과 靑少年 期의 올바른 價値觀 確立을 위한 方向을 模索하고자 함이었다. 따라서 研究活動도 講義보다는 情報交換등 現場의 問題點 抽出을 中心課題로 하고, 學生生活指導의 問題를 共同思考의 方法으로 解決策을 模索하는 데 두었다. 이 研修에서 다룬 教育內容은 講義 5時間(生活指導擔當者의 姿勢, 生活指導의 諸問題, 事例中心 生活指導의 實際), 心性修鍊 3時間, 視聽覺教育 1時間, 集團生活 2時間 및 懇談會 2時間으로 編成 實施했다.

IV. 栗谷教員研修院

1. 教員研修 活動

本院 名稱을 '栗谷教員教育院'에서 '栗谷教員研修院'으로 變更('88. 1.

18)하고, 1年余의 教育院의 運營의 山經驗을 토대로 一線教師 및 專門職 教授要員을 확보하고 施設을 擴充하므로써, 前年度의 精神 및 職務教育은 물론 資格·一般研修, 自然保護, 野營活動 등 敎員의 資質向上과 學生의 心身修鍊을 爲한 各種研修 活動의 폭을 擴大하였으며 自律的 研修 雰圍氣 造成으로 敎壇問題 解決에 焦點을 두는 研修方法의 內實化로 研修 效果의 極大化를 기하고자 하였다.

이 期間('87~'88)동안 約 28個 研修課程을 開設 17,000余名의 敎員과 5,000余名의 學生이 資質研修 및 修鍊活動에 參與하였다.

1) 敎員研修 內容

28個의 研修課程中 ① 新規敎師 精神教育 課程 ② 自然保護 教育課程 ③ 退職豫定者 社會適應 教育課程 ④ 敎導敎師 一般研修 教育課程 ⑤ 高校 高學年 擔任敎師研修 教育課程 ⑥ 校監職務 研修課程 등은 다음과 같다.

<表Ⅲ-135>

新規敎師 精神教育 課程

1987

教育方法	敎科目	時間配當	講 師		備 考
			自體	外來	
參與式教育	1. 分任討論 2. 省察의 時間 3. 現場見學 4. 視聽覺教育 5. Recreation 6. 對話의 時間등	29	28	1	
講義	1. 京畿教育의 基本方向 2. 敎職者의 姿勢 3. 學級經營 4. 先進國民의 精神姿勢 5. 教育課程 運營 6. 生活指導 7. 產業主義 理論批判 8. 栗谷의 思想 9. 學校淨化意識改革 10. 經濟現實의 展望 11. 周邊政勢와 우리의 安保 12. 評價管理 13. 先進國의 教育動向등	27	13	14	

發表 및 評價	1. 生活指導 事例發表 2. 素養評價 3. 終了所感文 作成	3	3	
行政 其他	1. 開講式·終了式 2. 行政時間	3	3	
總計 및 比率	總 計	62	47	15
	比 率(%)	100	76	24

[資料] 栗谷敎員研修院 提供

<表Ⅲ-136>

自然保護 教育課程

1987

區分	敎科目	對象別 時間配當			備考
		國民學校	中·高生	一般	
理論	1. 自然保護 理論 2. 先進祖國의 國民姿勢 3. 自然環境과 人間關係 4. 바람직한 靑少年像 5. 自我實現과 우리의 進路 6. 栗谷의 生涯와 思想	4	4	7	
視聽覺	1. 自然學習(VTR) 2. 自然保護 映畫	2	2	3	
集團 活動	1. 分任對話 2. 克己心培養 3. 民俗놀이 4. 健全歌謠 5. 自然觀察 6. 心身鍛鍊 7. 自然그리기 8. 自然觀察錄作成 9. 登山 Orientation 10. 自然學習 11. 글짓기 發表 12. Recreation 13. 早期修鍊 14. Camp fire	17	17	13	
現場學習儀式	1. 現場學習 2. 開講式·閉講式	5	5	5	
總計 및 比率	總 計	28	28	28	
	比 率(%)	100	100	100	

[資料] 栗谷敎員研修院 提供

<表Ⅲ-137> 退職豫定者 社會適應 教育課程 1987

區分	教 科 目	配當 時間	講 師		備 考
			自體	外來	
講 義	1. 財產管理의 退職金 投資要領 2. 民主政治와 主人意識 3. 退職年金 關係法令 解説 4. 民謠	8		8	
分任討議 現場見學	1. 分任討議 및 自由討論 2. 紫雲書院·墓域案内 3. 臨津閣, 自由의 다리, 統一村, 오두산 op	6	6		
其 他	1. 教育院 紹介 및 自己紹介 2. 開講式, 修了式, 其他	2	2		
總計 및 比 率	總 計 比 率(%)	16 100	8 50	8 50	

[資料] 栗谷教員研修院 提供

<表Ⅲ-138> 教導教師 一般研修 教育課程 1988

領域	教 科 目	配當 時間	講 師		備 考
			自體	外來	
精 神 教 育	1. 教育者의 姿勢와 役割 2. 敎職의 使命과 보람 3. 現代社會와 國民精神教育 4. 社會淨化 運動의 理念과 方向 5. 主人精神과 統一意志 6. 이데올로기 批判	8	4	4	
職 務 分 野	1. 教導教師의 基本要件과 資 質 2. 相談室 運營과 教導教師의 役割 3. 靑少年의 特性과 問題行動 4. 相談의 基礎理論과 方法 指導 5. 基礎調査 理論과 測定活用 7. 靑少年犯罪의 實態와 豫防 對策 6. 學習不振學生의 相談指導 8. 人性相談 指導의 實際 9. 集團 相談과 心性修鍊의 實際 10. 進路指導의 理論과 實際 11 性教育 指導의 實際	36	25	11	

事 例	1. 事例發表 및 指導協議 2. 問題要因鑑別事例 3. 分任討議 4. 產業體 就業情報 事例 5. 評價			
總計 및 比 率	總 計 比 率(%)	60 100	39 65	21 35

[資料] 栗谷教員研修院 提供

<表Ⅲ-139> 高校 高學年 擔任教師研修 教育課程 1987

區分	教 科 目	配當 時間	講 師		備 考
			自體	外來	
講義	1. 다듬는 教育 2. 學校淨化와 意識改革 3. 栗谷思想의 現代의 再照明 4. 이데올로기 批判 5. 周邊情勢와 安保 6. 2000年代를 向한 韓國教育 7. 現代 韓國社會의 當面問題 의 當面課題 와 意識構造	12	2	10	
健康管理	1. 體育活動	1	1		
視聽覺	1. 栗谷과 申師任堂 2. 共產主義란 무엇인가?	3	3		V.T.R 슬라이드
分任討議 現場見學	1. 分任組織 運營 2. 임진각, 自由의 다리, 統一 村, 오두산 op	8	8		
其他	1. 反省의 時間·早期修鍊 2. 開講式·修了式 其他	2	2		
總計 및 比 率	總 計 比 率(%)	26 100	16 62	10 38	

[資料] 栗谷教員研修院 提供

<表Ⅲ-140> 校監 職務 研修課程 1988

領域	教 科 目	配當 時間	講 師		備 考
			自體	外來	
教養	1. 教育의 使命과 敎職의 보람 2. 先進祖國의 國民姿勢 3. 國民經濟 4. 社會淨化와 意識改革 5. 이데올로기 批判	15	6	9	
職務	理論 1. 教育政策의 方向 2. 學校教育과 經營 3. 國家發展과 教育革新 4. 人間關係論	16	4	12	
	事例 1. 敎授-學習 및 教育評價 研 2. 教育行政研究事例(教育行政 究事例 研究事例 ·教育現場) 3. 職務行政 研究事例(會計·施 4. 人事行政 事例 設)	21	21		
	評 價	8	8		
	總 計	60	39	21	
	比 率(%)	100	65	35	

[資料] 栗谷敎員研修院 提供

2) 敎員研修 實績

本院에서 실시한 '87年度 '88年度 對象別 研修實績은 <表Ⅲ-141>, <表Ⅲ-142>과 같다.

<表Ⅲ-141> 1987年度 研修 實績

對 象	研 修 課 程	實績 人員	期 間	備 考
敎 員 等	1. 在職者 精神教育	3,228	4.16 ~ 12.23	任用前 任用後
	2. 學校淨化 擔當敎師 研修	200	11.26 ~ 28.	
	3. 新規任用敎師 教育	100	2.23 ~ 2.28	
	4. 校監職務 研修	150	6.15 ~ 6.20	
	5. 校監資格 研修	70	8.24 ~ 9. 3	
		121	7. 3 ~ 8. 7	

敎 員 等	1. 在職者 精神教育	800	3.19 ~ 4. 1	任用前 任用後
	2. 新規任用 敎師 教育	200	5.25 ~ 5.30	
	3. 學校淨化擔當敎師 研修	100	2.23 ~ 2.28	
	4. 高校 高學年 擔任敎師 理念教育	200	4. 2 ~ 4. 4	
	5. 校監職務 研修	50	4. 6 ~ 4. 8	
	6. 敎導敎師 一般研修	80	8.24 ~ 9. 3	
	7. 校監研修	211	7.20 ~ 7.30	
	1. 退職豫定者 社會適應 教育	59	5.18 ~ 5.19	
		58	10.20 ~ 10.21	
	1. 進路教育 活性化를 위한 Workshop	100	10.30 ~ 10.31	경기 40 인천 30 강원 30
專門職	1. 前半期 獎學行政 協議會	256		
行政職	1. 技術職 職務研修	100	1.21 ~ 1.23	
學 生	1. 初·中·高 自然保護 教育	926	8.10 ~ 11.7	
	2. 野營訓練	1,438	7.20 ~ 10.21	15期
	總 計	8,647		

[資料] 栗谷敎員研修院 提供

<表Ⅲ-142> 1988年度 研修 實績

對 象	研 修 課 程	實績 人員	期 間	備 考
敎 員 等	1. 新規任用 豫定者 研修	100	5박 6일	
	2. 學校淨化 擔當敎師 研修	198	3박 4일	
	3. 新規任用 敎師 精神教育	369	5박 6일	
	4. 國外 研修者 事前教育	73	1박 2일	
	5. 校監 및 專門職 職務研修	70	10일	

教 員 等	中	1. 新規任用 豫定者 研修	97	5박 6일	
		2. 學校淨化 擔當教師 研修	200	2박 3일	
		3. 新規任用 教師 精神教育	199	5박 6일	
		4. 國外研修者 事前教育	77	1박 2일	
		5. 教導教師 一般研修	79	10일	
		6. 教科別 一般研修	385	10일	
		7. 校監 및 專門職 職務研修	48	10일	
一般職		1. 新規任用者 研修	159	4주	경기198 인천 20
		2. 統合 實務者 補修課程研修	218	3주	
自然 保護 關係 者	一般人	1. 自然保護 명예감시관 教育	364	2박 3일	
		2. 自然保護 會長團 教育	332	"	
	公務員	1. 自然保護 擔當公務員 教育	199	"	
	學生	1. 自然保護 어린이 奉仕隊 教育	956	"	
		2. 自然保護 示範學校 學生教育	399	"	
學生	1. 野營 訓練	3,497		28기	
總 計		8,136			

[資料] 栗谷教員研修院 提供

V. 道立 圖書館

1. 京畿道立水原圖書館

1) 藏書 現況

本 圖書館은 圖書館 使命과 役割에 立脚하여 各種 圖書 資料를 年次計

劃에 따라 擴充하여 地域의 知識, 情報 文化의 센터로서의 役割을 充實히 하고자 各種 圖書資料를 購入 및 寄贈에 따라 擴充 整備하여 圖書館 運營에 內實을 기하고자 努力하여 왔다.

利用者가 要求하는 良書를 選擇, 購入하기 위하여 圖書選定委員會를 構成하여 運營하고 있으며, 寄贈資料의 多樣化를 위하여 市·道 各 機關은 勿論 學術團體에 이르기까지 寄贈對象處를 選定하여 定期的으로 巡訪하며 資料 蒐集活動을 展開하였다.

1987년에는 購入 7,944卷, 寄贈 7,295卷, 1988년에는 購入 6,361卷, 寄贈 6,711卷으로 '87, '88. 2年間 購入 14,305卷 寄贈 14,006卷으로 藏書 現況은 다음과 같다.

<表Ⅲ-143> 藏書擴充 現況

年度	區分					
	購入	寄贈	編入	除籍	計	購入所要豫算
1987	7,944	7,295	533	130	15,642	2,056만원
1988	6,361	6,711	1		13,073	2,925만원

[資料] 京畿道立水原圖書館 提供

<表Ⅲ-144> 藏書 現況

年度	計	國 內 書						日書	洋書
		小 計	基本 藏書用	移 動 巡 迴	移 動 圖書館	教科書 參考書	特殊 資料		
1987	95,555	91,331	55,769	22,628	7,361	5,573		2,760	1,464
1988	108,626	104,204	65,232	23,770	9,453	5,679	70	2,762	1,662

[資料] 京畿道立水原圖書館 提供

2) 利用者 現況

本 圖書館은 앞서가는 圖書館을 만들기 위하여 內實있는 圖書館, 親切

한 圖書館, 깨끗한 圖書館 運營을 위하여 努力하고 있으며 開館 以後 施設擴充에 힘써 施設面積 1,661㎡에 800席을 갖추고 있다.

類別 圖書利用現況을 보면 語學과 文學部門의 利用者數가 增加하는 추세에 있다. 그러나 職業別 觀覽者 統計에 의하면 無料의 경우 一般 및 大學生이 제일 많이 利用하고 그 다음이 國校生으로 年度別 利用者數는 增加하고 있다.

이는 圖書館 情報나 知識의 習得場所로 보다 讀書室로 利用하고 있음을 示唆하고 있다.

<表Ⅲ-145> 施設現況 1988.12.31現在

區分	計	管理室	資料室	閱覽室								其他		
				小計	兒童	刊行物	參考	北韓 共產圈	特殊	第一	第二		第三	
面積														
閱覽席	800			800	66	20	28	12	24	174	176	300		
面積㎡	1,664	174	206	1,104	82	43	69	51	114	243	222	280	177	

[資料] 京畿道立水原圖書館 提供

<表Ⅲ-146> 利用者現況

年度	合計	有 料			無 料				
		計	一般 및 大學生	中·高生	計	一般 및 大學生	公務員	中·高生	國校生
1987	259,628	162,600	71,106	91,494	97,028	42,901	2,202	10,383	41,542
1988	273,743	148,386	62,937	85,449	125,357	62,647	3,070	14,474	45,166

[資料] 京畿道立水原圖書館 提供

<表Ⅲ-147> 圖書利用現況 1987.12.31 現在

區分	分類 計	總類	圖書利用現況									
			哲學	宗教	社會 科學	純粹 科學	技術 科學	藝術	語學	文學	歷史	
관내	134,574	41,320	3,677	1,177	15,857	12,313	4,991	5,564	7,104	34,307	8,264	
관외	512,305	34,136	19,002	8,441	31,657	36,223	21,121	8,097	6,864	276,358	70,406	
합계	646,879	75,456	22,679	9,618	47,514	48,536	26,112	13,661	13,968	310,665	78,670	

[資料] 京畿道立 水原圖書館 提供

3) 特色 事業

(1) 北韓 및 共產圈 資料室 運營

北韓 및 共產圈 資料室 運營으로 共產圈 交流 增大관련 정보요구에 副應하며 올바른 統一-安保觀 定立을 하도록 特殊資料 分類 基準에 따른 公開을 實施하여 一般人的 共產圈資料 利用 機會를 擴大하였다.

閱覽席 12席에 受容能力 3,000卷으로 公開 對象 資料는 北韓 및 共產圈資料 全體(國憲違背資料 除外)를 18살 以上 閱覽希望者 全員에게 公開하였다. 取扱認可者로 運營班을 組織하였으며 貸出, 複製, 複寫는 不許하였다.

(2) 障礙者를 위한 特別奉仕

障礙者 特別奉仕로 肢體障礙者, 聽覺 및 言語障礙者 中心의 運營으로 障礙者 讀書意慾 充足 및 鼓吹와 多様な 情報 傳達體制 確立에 努力하였다. 奉仕內容은 水原市內 居住 障礙者와 (주)임마누엘에 隔週 定期 巡迴 訪問으로 個人別 希望 圖書를 接受하여 적극 처리하고 讀書指導 및 相談을 實施하였다.

우리 社會에서 疎外받기 쉬운 障礙人에게 情報文化의 혜택을 주고자 實施되는 事業으로 障礙者들의 讀書意慾의 向上과 讀書의 習慣化를 위해 시도되었다.

2. 京畿道立城南圖書館

1) 藏書 現況

本 圖書館은 各種 圖書資料를 年次的으로 擴充하여 地域社會의 文化的 要求에 副應하고자 各種 圖書資料를 整備하여 圖書館 運營에 內實을 기하고자 1983年 開館 以來 圖書資料 擴充 計劃에 따라 所藏資料를 繼續 擴充해 왔다.

開館 當時 28,000余卷이었으나 '88年末에는 88,240卷으로 擴充하였다. 다음은 年度別 藏書 擴充 現況이다.

<表Ⅲ-148> 年度別 藏書擴充 現況

年度	合計	國內 書						日書	洋書
		小計	一般	參考	兒童	巡迴文庫	定刊物		
1987	76,683	76,102	38,660	14,029	10,063	11,335	2,015	156	425
1988	88,240	87,657	44,284	16,903	11,264	12,951	2,255	156	427

[資料] 京畿道立水原圖書館 提供

<表Ⅲ-149> 分野別 藏書 現況 1988.12 現在

分野別	總數	人文科學	社會科學	自然科學
圖書數	11,055	46,281	19,786	11,118
%	12.5	52.5	22.4	12.6

[資料] 京畿道立城南圖書館 提供

2) 利用者 現況

本 圖書館은 開館 以後 增加하고 있는 利用者들을 모두 受容하고 圖書館 利用에 便宜를 圖謀하고자 施設을 整備하였다.

또한, 어린이들의 讀書生活 指導를 위해 月 2回 國民學校 3~6學年 어린이를 對象으로 어린이 閱覽室을 運營하여 讀書感想文 쓰기 및 讀書感想畫 그리기를 實施하여 讀書의 習慣化를 圖謀하고 發表力 培養을 위한 指導를 實施하였다.

年度別 圖書館 施設 및 利用者 現況은 다음과 같다.

<表Ⅲ-150> 施設 現況 1988. 12. 現在

區分	合計	事務室	休憩室	閱覽室						其他	
				小計	綜合資料室	參考室	定刊室	어린이및 幼兒室	一般 學生		
室數	17	4	1	12	1	1	1	2	3	4	382
面積㎡	1,179	74	21	702	97	37	39	85	164	280	
座席數	1,366			1,366	48	18	36	126	414	724	

[資料] 京畿道立城南圖書館 提供

<表Ⅲ-151> 圖書館 利用者 現況

年度	區分	一般 및 大學生	中·高生	어린이	計
1987		188,566	188,081	21,169	438,366
1988		221,186	188,667	27,883	468,891

[資料] 京畿道立城南圖書館 提供

<表Ⅲ-152> 資料室 利用者 現況

年度	室別	參考資料室	定期刊行物室	어린이室	子母室	綜合資料室	計
1987		7,190	47,124	19,445	1,724	26,052	101,535
1988		6,180	37,835	23,576	5,331	45,614	118,536

[資料] 京畿道立 城南圖書館 提供

<表Ⅲ-153> 圖書類別 利用 現況

年度	類別	總類	哲學	宗教	社會科學	純粹科學	技術科學	藝術	語學	文學	歷史	計
1987		10,505	4,910	3,049	13,659	10,764	3,858	3,296	3,278	56,029	9,054	118,402
1988		21,813	7,348	4,626	18,720	11,841	6,611	6,252	5,321	104,222	16,940	203,694

[資料] 京畿道立城南圖書館 提供

3) 特色 事業

(1) 論文 資料室 運營

參考 資料室內 別途 코너를 利用하여 論文 資料室을 設치하여 運營하였다. 國內 各 大學 및 研究所에서 생산되는 論文 815篇을 蒐集하여 一般 또는 大學(院)生의 調查, 研究에 必要한 適合情報 提供은 물론 敎員들의 現場研究 資料를 支援하여 自己研磨와 學生 指導 研究에 寄與하였다.

利用 實績은 利用者 7,190名, 利用圖書 9,432卷에 달한다.

(2) 理念思想教育 資料 코너 設置

綜合資料室內 別途 코너를 利用하여 理念, 思想教育 資料 코너를 設置하였다. 高校生과 大學生들의 투철한 反共意識 確立과 國民倫理 분야의 理念資料를 별도로 비치하여 손쉽게 資料에 接近하여 利用할 수 있도록 奉仕하였다. 理念思想教育 資料 코너에는 1,171種 1,294卷의 圖書와 33種 203卷의 定期刊行物을 確保하였으며, 利用者는 2,352名, 利用圖書는 3,528卷에 달한다.

(3) 第24回 서울올림픽 弘報 資料展示

政府의 서울올림픽 弘報 計劃에 副應하여 전국민이 서울올림픽에 參與할 수 있는 共感帶를 形成하여 국민 스스로 올림픽 行事に 參與奉仕하도록 올림픽에 대한 弘報資料를 상설 전시하여 政府의 올림픽 弘報事業에 적극 參與하였다.

전시물 內容은 '올림픽 소식', '역대 올림픽 포스터', 'LA올림픽 영웅들', '서울올림픽 參加國 現況', '성화 봉송로 안내도'이며, 備置 資料로는 200種의 圖書 및 定期刊行物과 150種의 畫報·포스터 등이다.

(4) 컴퓨터 教室 運營

情報化 社會의 寵兒로 일컬어지는 컴퓨터를 효율적으로 活用할 수 있는 基盤을 造成하고자 컴퓨터 教室을 運營하여 尖端科學 技術教育 振興은 물론 社會 教育機關으로서 圖書館의 役割을 增大시켰다.

20대의 教育用 컴퓨터를 設置하여 2個月의 基礎 教育課程 559名을 修了시켰다.

3. 京畿道立果川圖書館

1) 藏書 現況

本 圖書館은 地域社會 住民에게 奉仕하는 機關으로 奉仕活動을 통한 地域社會 要求를 調和있게 實踐하여 文化의 發展을 위하여 藏書의 均衡

的 擴充과 整備活動을 展開하고 있다.

公共圖書館의 使命에 立脚하여 充分한 資料를 具備하고 圖書館을 찾는 利用者들에게 必要한 情報과 資料를 提供해야 한다는 地域的, 時代的 要求에 따라 여러 部門에서 必要로 하는 圖書를 擴充하기 위하여 購入圖書에 있어서 當 圖書館 藏書擴充 計劃에 의거 年次的으로 適時에 擴充하되 良質의 圖書를 選擇 購入하기 위하여 圖書選定委員會를 構成하여 運營하였다.

1987년에는 12,217卷을 擴充하여 49,088卷을 갖추었고, 1988년에는 10,093卷을 擴充하여 59,181卷의 藏書를 保有하게 되었다. 言語別 現況은 國內書가 98.5%이고, 洋書가 1.1%이며, 日書가 0.4%이다. 分野別 現況은 總類 10.5%, 人文科學分野가 58.1%, 社會科學分野가 17.9%, 自然科學分野가 13.5%이다. 年度別 藏書 現況은 다음과 같다.

<表Ⅲ-154> 言語別 藏書 現況 1988.12.31 現在

年度	區分	國內 圖書					外國 圖書			合計
		一般	兒童	巡廻	移動	小計	日書	洋書	小計	
1987	卷數	37,670	4,148	3,924	2,569	48,311	93	684	777	49,088
	%	76.7	8.5	8.0	5.3	98.5	0.1	1.4	1.5	100
1988	卷數	41,317	6,431	8,826	1,715	58,289	208	684	892	59,181
	%	69.8	10.9	14.9	2.9	98.5	0.4	1.1	1.5	100

[資料] 京畿道立果川圖書館 提供

<表Ⅲ-155> 分野別 藏書 現況 1988.12.31 現在

年度	合計	總 數	人文科學	社會科學	純粹科學
1987	49,088	5,501	28,908	8,569	6,110
	100%	11.2%	58.9%	17.5%	12.4%
1988	59,181	6,220	34,392	10,602	7,697
	100%	10.5%	58.1%	17.9%	13.5%

[資料] 京畿道立果川圖書館 提供

2) 利用者 現況

本 圖書館은 藏書의 均衡의 擴充 및 整備와 快適한 閱覽 雰囲気 造成으로 利用者의 便宜 提供을 위해 努力하고 各種 參考圖書와 教養에 必要한 雜誌, 新聞 등의 刊行物을 開架制로 運營하여 利用의 極大化에 努力하였다.

民願奉仕室 運營으로 利用者의 不便을 解消하고 便宜圖謀를 위해 勤務職員을 常時 配置하여 隔意없는 民願을 收斂, 圖書館 運營에 反映하여 圖書館 利用 案內와 各種 紛失物을 保管, 引繼하고 希望圖書 申請 接受와 各種 就業情報 및 資格試驗 案內 등 情報를 提供하여 주었다.

閱覽室과 年度別 圖書 利用 現況은 다음과 같다.

<表Ⅲ-156> 閱覽室 保有 現況

區分	合計	男學生	女學生	一般	어린이	社會科學	定刊室	컴퓨터
座席數	1,034	264	216	336	84	58	36	40
面積㎡	488	110.7	87.7	122.6	45.5	43.6	27.5	10.9
室 數	7		3		1	1	1	1

[資料] 京畿道立果川圖書館 提供

<表Ⅲ-157> 圖書館 利用者 現況

年度	入館者數	利 用 別		利 用 者 區 分				開館 日數
		有料	無料	一 般 大學生	中·高生	國校生	主婦	
1987	401,461	367,582	33,879	175,291	209,036	13,769	3,365	330
1988	420,704	387,048	33,656	185,109	218,766	12,621	4,208	332

[資料] 京畿道立果川圖書館 提供

<表Ⅲ-158> 圖書貸出 現況 1987.12.現在

區分	總數	哲學	宗教	社會 科學	純粹 科學	技術 科學	藝術	語學	文學	歷史	計
館 內	179	152	86		92	96	66	85	3,784	228	4,768
館 外	2,885	2,114	1,205	751	2,940	3,452	1,890	2,468	11,533	3,201	32,459
兒 童	7,698	99	53	97	5,311	410	83	147	9,366	6,305	29,569
計	10,762	2,365	1,344	848	8,343	3,958	2,039	2,700	24,703	9,734	55,796

[資料] 京畿道立果川圖書館 提供

3) 特色 事業

(1) 主婦教室 運營

主婦教室 運營으로 主婦들이 持續的으로 教養을 涵養하고 讀書을 生活化하도록 誘導하고, 生活空間으로서의 共同圖書館 接近을 誘導하여 教養文學 및 子女教育에 도움이 되는 內容으로 봄과 가을에 主婦 및 未婚女性 500名에게 講座를 實施하였다.

(2) 컴퓨터教室 運營

컴퓨터教室의 運營으로 컴퓨터에 대한 知識의 大衆化를 目標로 基礎課程班의 定期運營으로 圖書館이 지닌 社會教育的 役割 修行에 努力하였다. SPC-800기종 20대를 設置하여 國民學校 學生을 對象으로 6個月, 一般人을 對象으로 3個月씩 베이직(BASIC)課程을 400名에게 教育活動을 實施하여 修了토록 하였다.

第 IV 章

未來先導期의 京畿教育 (1989-1991)

第Ⅳ章 未來先導期的 京畿教育

第1節 未來先導期的 京畿教育 基盤 造成

I. 教育民主化를 위한 教育行政의 定礎

1. 第8代 教育監 就任과 民主化

和解와 開放의 國際秩序속에서 21世紀의 우리 社會모습은 自律性 있는 多様な 社會, 技術情報化 社會, 開放社會가 될 것이라고 예측하고 있다. 이같은 轉換期에 教育의 民主化는 이 時代의 教育이 얼어야 할 教育刷新의 窮極的 目的이며 課題이다.

民主化는 制度의 改善이나 口號만으로 이뤄지는 것은 아니며 더욱이 教育의 民主化는 教育의 本質追求에 있다. 즉 非人間的인 모든 條件들을 克服하면서 喪失된 人間性을 回復하고 人間에 대한 基本的인 信賴를 復元하는 人間教育의 바탕위에서 이뤄져야 한다.

京畿教育은 民族自尊과 民主和合의 祖國을 建設하고자 온 겨레의 힘을 集結시켜야 할 時代的 要請과 社會의 多様化, 開放化, 民主化에 따른 價値觀의 混亂을 克服하고 成熟한 民主社會의 實現을 위해 올바른 民主

市民의 資質을 갖춘 品位있는 人間을 길러 未來를 先導할 수 있는 能力을 갖게하는데 重點을 두고 있다.

이에 第8代 教育監으로 就任한 韓 懷은 就任辭에서 教育의 民主化에 能動的으로 對處하여 새로운 施策開發에 힘쓸 것을 闡明했다.

(前略)

本人은 이 자리를 빌어 渾身의 努力으로서 誠心誠意 맡은 바 任務를 遂行할 覺悟임을 말씀드리고 앞으로의 京畿教育의 施策方向을 밝히고자 합니다.

그동안 우리는 「調和롭고 創意的인 韓國人 育成」이란 旗幟아래 全人教育의 充實, 教職使命의 完遂, 支援行政의 強化라는 三大 教育指標를 設定 推進하여 왔습니다.

人間의 삶을 가꾸는 教育의 理想과 國家社會의 發展方向, 그리고 京畿 教育의 現在와 未來를 眺望하여 볼 때, 이는 合理的이고 妥當한 教育指標로서 앞으로도 더욱 力動的으로 達成해 나아가고자 합니다.

한편 民族自尊과 民主和合의 祖國을 建設하고자 온 겨레의 힘을 集結시키고 있는 時代的 要請과 地域社會 發展에 있어서의 教育의 役割로 보아 教育의 民主化와 地方化 時代에 對備하는 일에도 能動的으로 對處하여 새로운 施策開發에도 힘쓸 것입니다.(中略)

우리가 當面하고 있는 教育界의 現實을 直視하여 볼 때 우리는 時急히 教育의 本質을 回復해야 할 責務가 우리에게 있음을 共感합니다.(中略)

우리 모두가 教育 本然의 所任에 盡力하여 우리의 教育現場이 健全한 教育召命으로 가르침에 專念하는 教師, 바른 價値觀과 行動으로 배움에 情熱을 바치는 學生, 스승과 弟子가 즐겁게 만나는 學校로 그 모습을 달리 할 때, 人間形成의 道場으로서 傳統과 特性이 있는 내 고장 學校가 이룩될 것입니다.(中略)

따라서 教育委員會, 教育廳, 學校에서의 支援行政은 教授·學習이 이루

어지는 教壇을 焦點으로 一貫性있게 推進되도록 努力해야 되겠으며 急增하는 教育需要에 따라 各及 學校를 擴充하여 教育環境을 改善하고, 教員 學生의 福祉向上을 위해서도 꾸준히 힘을 傾注할 것입니다.(後略)¹⁾

以上の 引用에서 나타난 바와 같이 第8代 韓 懷 教育監은 教育의 民主化와 地方化 時代에 對備하여 教育의 本質 回復과 함께 가르침에 專念하는 教師, 배움에 情熱을 바치는 學生, 즐거운 學校에서 未來를 先導할 能力 있는 韓國人을 育成하고 특히 教育의 民主化를 위해 土壤이 되는 教育行政의 民主化 定着과 教育環境·與件改善을 主要施策으로 設定함으로써 未來對備教育의 意志를 確固히 하였다.

2. 教育行政機構의 改編

1991年度에는 教育自治制의 實施에 따라 教育行政機構의 改編이 대폭 이뤄졌다.

第8代 教育監 就任 이후 教育行政機構의 改編과 整備을 위한 條例 및 規則의 改正 狀況은 다음과 같다.²⁾

1) 教育行政機構

教育自治制 實施 前·後의 京畿道 教育行政機構表는 다음과 같다.

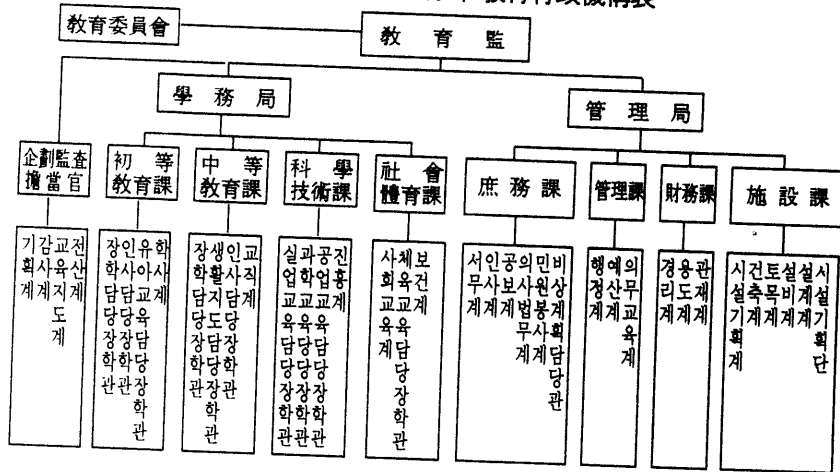
(1) 教育自治制 以前の 教育行政機構表

教育自治制 實施 前의 京畿道 教育行政機構는 2局 1擔當官 8課이었으며 京畿道 教育委員會 事務分掌規則改正에 따라 庶務課의 義事公報係가 公報係와 義事法務係(개정 90. 3. 3. 15 규 235)로 財務課의 經理係, 用度係, 管財係, 校地造成係를 經理係, 用度係, 管財係(개정 90. 3. 15 규 235)로 두었다.

1) 第8代 韓 懷 教育監 就任辭, 1989. 5. 6

2) 京畿道教育廳 《現行教育自治法規集》(수원 : 경기도인쇄공업협동조합), 1991

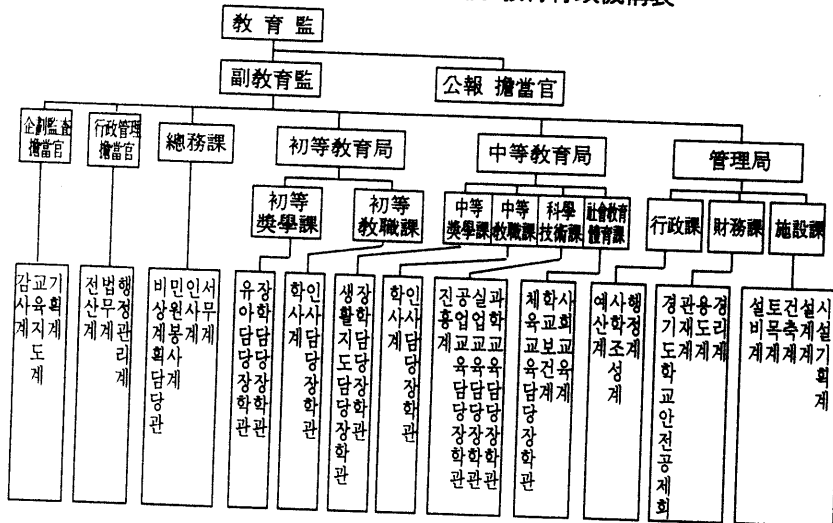
'91 教育自治制 以前の 教育行政機構表



(2) 教育自治制 以後의 教育行政機構表

京畿道教育廳 事務分掌規則(91. 8. 26 규칙 276호)에 의거 副教育監制가 復活되었고 2局 1擔當官 8課에서 3局 3擔當官 10課로 擴大 改編되었다.

'91 教育自治制 實施 以後 教育行政機構表



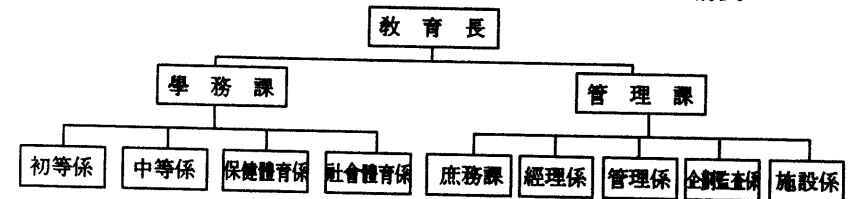
(3) 京畿道教育廳 傘下 教育廳 教育行政機構

'91年度 教育自治制 實施의 함께 京畿道 教育廳 教育行政機構가 改編됨에 따라 京畿道 教育廳 傘下 教育廳 行政機構가 一部 조정 改編되었다.

① '91年度 現行 京畿道 教育廳 傘下 教育廳 教育行政機構

1991年度 8月 25日 以前 京畿道 教育廳 傘下 教育廳 行政機構는 人口數에 관계없이 2課 9係로 다음과 같이 組織되었다.

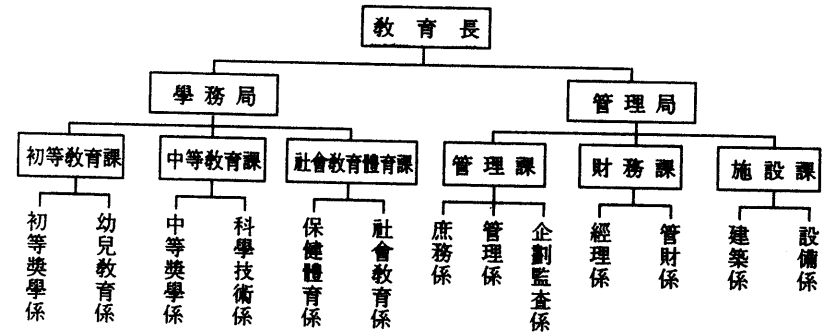
'91. 8. 25 以前 京畿道教育廳 傘下 教育廳 行政機構表



② 教育自治制 實施 以後 京畿道教育廳 傘下 教育廳 教育行政機構

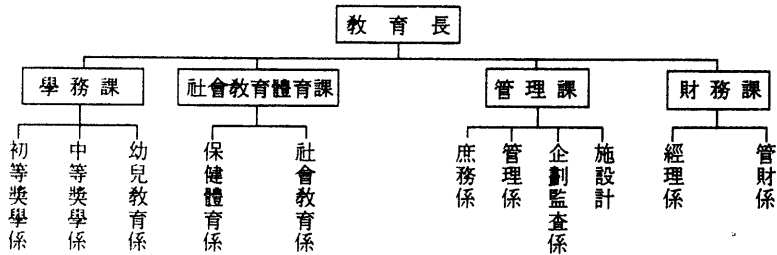
改編된 京畿道教育廳 傘下 教育廳 教育行政機構는 人口 50萬 以上 30萬 미만, 30萬 미만의 組織이 各가 다르며 人口50萬 以上인 水原, 城南, 安養, 富川 教育廳은 2局 6課로 人口 30萬以上 50萬未滿인 光明, 安山, 南楊州 教育廳을 4課로, 人口 30萬 未滿의 市·郡의 教育行政機構는 91. 8. 25以前과 같다.

人口 50萬 以上 教育廳 教育行政機構表



※ 水原, 城南, 安養, 富川 教育廳 教育行政組織

人口 30萬~50萬미만 教育廳 教育行政機構表



※ 光明, 安山, 南楊州 教育廳 教育行政組織

人口 30萬 미만의 市·郡의 教育行政機構는 91. 8. 25 現在와 같다.

2) 條例와 規則의 改正

第8대 教育監 就任後 新設 또는 改正된 주요 條例와 規則은 다음과 같다.

(1) 條例의 改正

- △ 제1908호(1989. 5. 15) : 경기도 중학교 입학자격검정고시 수수료 징수조례
- △ 제1909호(1989. 5. 15) : 경기도 교육위원회 소원심의회조례 폐지조례
- △ 제1921호(1989. 5. 23) : 경기도 교육위원회 지방별정직공무원의 임용등에 관한 조례
- △ 제1922호(1989. 1. 1) : 경기도 교육위원회 고문번호사 운영조례
- △ 제1946호(1989. 7. 27) : 경기도 고등학교 입학자격검정고시 및 졸업학력 검정고시 수수료 징수조례중 개정조례
- △ 제1948호(1989. 8. 25) : 경기도 교육위원회소속 지방직공무원의 임용등에 관한 조례중 개정조례
- △ 제1950호(1989. 8. 25) : 경기도 교육위원회 공인조례중 개정조례
- △ 제1951호(1989. 8. 25) : 경기도 교육위원회 표창조례중 개정조례
- △ 제1952호(1989. 8. 25) : 경기도 교육비 특별회계소속 회계관계공무원 재정보충조례중 개정조례
- △ 제1953호(1989. 8. 25) : 경기도내 중학교 졸업자중 인천직할시내 고등학교

입학지원에 관한 조례중 개정조례

- △ 제1954호(1989. 8. 25) : 경기도 교육비 특별회계소란은 직 공유재산 신고보상금 조례중 개정조례
- △ 제1955호(1989. 8. 25) : 경기도 과학 및 교육자료전시회 조례중 개정조례
- △ 제1956호(1989. 8. 25) : 경기도 국민학교 교사자격부여 보수교육 강습수료 징수 조례 폐지조례
- △ 제1957호(1989. 8. 25) : 경기도 청소년 직업학교 설치조례 폐지조례
- △ 제1962호(1989. 10. 23) : 학생야영장 설치조례중 개정조례
- △ 제2000호(1989. 12. 28) : 경기도 교육연구원 설치조례중 개정조례
- △ 제2007호(1990. 3. 7) : 경기도 중학교 무시험입학추첨방법과 학교군 중학구에 관한 조례중 개정조례
- △ 제2017호(1990. 3. 14) : 경기도 과학교육원 설치조례
- △ 제2120호(1991. 3. 25) : 경기도 중학교 무시험 입학 추첨방법과 학교군 및 중학구에 관한 조례 개정
- △ 제2120호(1991. 3. 25) : 경기도 교육연구원 설치조례 개정
- △ 제2120호(1991. 3. 25) : 경기도 울곡교육원연수원 설치조례 개정
- △ 제2120호(1991. 3. 25) : 경기도 호국교육원 설치조례 개정
- △ 제2120호(1991. 3. 25) : 경기도 과학교육원 설치조례 개정
- △ 제2123호(1991. 3. 25) : 경기도 교육기 조례
- △ 제2127호(1991. 3. 25) : 경기도 유아교육진흥협의회 설치조례
- △ 제2135호(1991. 3. 25) : 경기도립도서관 설치조례 개정
- △ 제2138호(1991. 3. 25) : 경기도립 학교 설치조례 개정

(2) 規則의 改正

- △ 제210호(1989. 5. 8) : 경기도 교육위원회 표창조례시행규칙중 개정규칙
- △ 제211호(1989. 5. 8) : 경기도 고등학교 입학고사료 징수규칙중 개정규칙
- △ 제212호(1989. 5. 8) : 경기도 적용지역 일반계 고등학교 전·편입학 배정수수료 징수규칙

- △ 제213호(1989. 6. 30) : 경기도 교육위원회소속 및 그 소속기관에 두는 지방공무원의 정원에 관한 규칙중 개정규칙
- △ 제214호(1989. 7. 20) : 경기도 교육위원회 사무분장 규칙중 개정규칙
- △ 제215호(1989. 7. 20) : 경기도립도서관설치조례 시행규칙 중 개정규칙
- △ 제216호(1989. 7. 20) : 경기도 교육비특별회계 재무회계 규칙중 개정규칙
- △ 제217호(1989. 7. 20) : 경기도 교육위원회 고입·고졸검정고시위원 및 시험감독관 수당규칙
- △ 제218호(1989. 7. 20) : 경기도 교육위원회 행정권한위임위탁에 관한 규칙중 개정규칙
- △ 제220호(1989. 8. 22) : 경기도 교육위원회 회의규칙 중 개정규칙
- △ 제221호(1989. 8. 22) : 경기도 교육위원회 사무분장규칙 중 개정규칙
- △ 제227호(1989. 8. 22) : 경기도 교육회비 특별회계 규칙중 개정규칙
- △ 제230호(1989. 11. 6) : 경기도 교육위원회 행정권한 위임에 관한 규칙중 개정규칙
- △ 제231호(1989. 11. 18) : 경기도 교육위원회 소속 및 그 소속기관에 두는 지방공무원의 정원에 관한 규칙중 개정규칙
- △ 제232호(1990. 3. 7) : 경기도 교육위원회 소속 지방공무원 명예 퇴직수당 지급에 관한 규칙중 개정규칙
- △ 제233호(1990. 3. 7) : 경기도 학교 수업료 및 입학금에 관한 규칙중 개정규칙
- △ 제234호(1990. 3. 15) : 경기도 교육위원회 소속 및 그 소속기관에 두는 지방공무원의 정원에 관한 규칙 중 개정 규칙
- △ 제235호(1990. 3. 15) : 경기도 교육위원회 사무분장규칙 중 개정규칙
- △ 제247호(1991. 3. 26) : 경기도 교원자격 검정을 위한 규칙
- △ 제248호(1991. 3. 26) : 경기도교육감 고문 변호사 운영 규칙
- △ 제249호(1991. 3. 26) : 경기도교육감 행정권한 위임에 관한 규칙
- △ 제256호(1991. 5. 15) : 경기도 장학위원회 규칙
- △ 제260호(1991. 3. 26) : 경기도 학생선도 위원회 규칙

- △ 제273호(1991. 8. 10) : 경기도 교육행정자문위원회 규칙
- △ 제275호(1991. 8. 26) : 경기도 하급 교육청 사무분장 규칙
- △ 제276호(1991. 8. 26) : 경기도 교육청 사무분장 규칙

3. 京畿道教育廳 事務分掌 規則

1991. 8. 26
[경기도교육규칙 제276호]

제1장 총 칙

제1조(목적) 이 규칙은 지방교육행정기관 직제 제24조의 규정에 의하여 경기도교육감 사무를 합리적이고, 통일성있게 처리하기 위하여 교육청의 담당관과 과이하의 사무분장에 관한 필요한 사항을 규정함을 목적으로 한다.

제2조(담당장학관, 계장의 직무) 담당장학관, 계장은 담당관, 과장을 보좌하며, 소속직원을 지도·감독한다.

제3조(담당장학관·계의 분장사무) 담당장학관·계의 분장사무는 별표 사무분장표와 같다.

제4조(공보담당관) 공보담당관은 공보사무에 관하여 교육감을 보좌한다.

제5조(기획감사담당관) 기획감사담당관 밑에 기획계·교육지도계·감사계를 두고 각 계장은 지방행정사무관으로 보한다.

제6조(행정관리담당관) 행정관리담당관 밑에 행정관리계·법무계·전산계를 두고 행정관리계장, 법무계장은 지방행정사무관으로, 전산계장은 지방행정사무관 또는 지방전산사무관으로 보한다.

제7조(총무과) 총무과에 서무계·인사계·민원봉사계 및 비상계획담당관을 두고 서무계장, 인사계장, 민원봉사계장은 지방행정사무관으로 비상계획담당관은 별정 지방공무원(5급상당)으로 보한다.

제8조(초등장학과) 초등장학과에 장학담당장학관·유아교육담당장학관을 두고, 각 담당장학관은 장학관으로 보한다.

제9조(초등교직과) 초등교직과에 인사담당장학관·학사계를 두고, 인사담당장학관은 장학관으로 학사계장은 지방행정사무관으로 보한다.

제10조(중등장학과) 중등장학과에 장학담당장학관·생활지도담당장학관을 두고 각 담당장학관은 장학관으로 보한다.

제11조(중등교직과) 중등교직과에 인사담당장학관 및 학사계를 두고 인사담당장학관은 장학관으로, 학사계장은 지방행정사무관으로 보한다.

제12조(과학기술과) 과학기술과에 과학교육담당장학관·실업교육담당장학관·공업교육담당장학관·진흥계를 두고 각 담당장학관은 장학관으로, 진흥계장은 지방행정사무관으로 보한다.

제13조(사회교육체육과) 사회교육체육과에 사회교육계·체육교육담당장학관·학교보건계를 두고, 사회교육계장은 지방행정사무관으로, 체육교육담당장학관은 장학관으로 보하며, 학교보건계장은 지방보건기좌로 보한다.

제14조(행정과) 행정과에 행정계·사학조성계·예산계를 두고 각 계장은 지방행정사무관으로 보한다.

제15조(재무과) 재무과에 경리계·용도계·관재계를 두고, 각 계장은 지방행정사무관으로 보한다.

제16조(시설과) 시설과에 시설기획계·건축계·설계계·토목계 및 설비계를 두고 시설기획계장은 지방행정사무관으로, 설계계장·건축계장은 지방건축기좌로, 토목계장은 지방토목기좌로, 설비계장은 지방전기기좌 또는 지방기계기좌로 보한다.

부 칙

- ① (시행일) 이 규칙은 공포한 날부터 시행한다.
- ② (다른법규폐지) 이 규칙 시행과 동시에 경기도교육감사무분장규칙(경기도교육규칙 제89호)은 이를 폐지한다.
- ③ (직원에 대한 경과조치) 이 규칙 시행당시 서무과소속 공무원은 총무과 소속 공무원으로, 관리과소속 공무원은 행정과소속 공무원으로 본다.

<사 무 분 장 표>

국 · 과	계	분 장 사 무	비 고
공보담당관	공 보 계	1.경기교육주요시책의 홍보선전 2.경기교육시책의 보도자료 수집·작성 3.홍보 및 여론조사 4.관보에 관한 사항 5.간행물 발간 6.기자실 운영 및 홍보용 기자재 관리	
기획감사담당관	기 획 계	1.지방교육행정의 종합조정 및 주요업무 계획의 수립 2.각종 계획의 종합·조정 및 교육시책 수립(특별지시사항 추진) 3.대통령·국무총리·상급기관 및 교육감 지시사항의 처리 4.기타 담당관내 다른계의 주관에 속하지 아니하는 사항	
	교 육 지 도 계	1.사정업무에 관한 사항 2.진정 및 비위시안의 조사·처리에 관한 사항 3.당해기관·소속기관·각급학교 및 傘下단체 기관에 관한 사항 4.제2호 및 제3호의 조사결과에 따른 처분과 징계의결 요구 5.민원사무의 조정·통계 및 지도 6.교원사기양양업무 기본계획 수립 및 조정 7.교원사기양양업무 추진 및 지도에 관한 사항	

	감 사 계	<ol style="list-style-type: none"> 1. 당해기관·소속기관·각급학교 및 傘下 단체에 대한 감사계획 수립과 실시 2. 상급기관의 감사결과 처리에 관한 사항 3. 제1호, 제2호 조사결과에 따른 징계 의결 요구
행정관리담당관	행 정 관리 계	<ol style="list-style-type: none"> 1. 대 국회·지방의회·교육위원회 업무에 관한 사항 2. 행정관리개선 및 통계연보 발간에 관한 사항 3. 행정자료실 운영에 관한 사항 4. 조직 및 정원관리(교원제외) 5. 하급 교육청 지도·감독 6. 보고통제 업무 7. 주요업무심사분석에 관한 사항 9. 기타 담당관내 다른 계 주관에 속하지 아니하는 사항
	법 무 계	<ol style="list-style-type: none"> 1. 법령 정리 및 해석에 관한 사항 2. 조례 및 교육규칙에 관한 사항 3. 행정 심판 및 소송수행 4. 교육소청심사위원회에 관한 사항 5. 법제심의위원회 및 행정심판위원회 운영에 관한 사항
	전 산 계	<ol style="list-style-type: none"> 1. 교육행정의 전산 통계와 전산 자료 관리에 관한 사항 2. 행정전산화 기본운영계획 수립 및 조정

총 무 과		<ol style="list-style-type: none"> 3. 당해기관의 컴퓨터기기의 운영 및 관리 4. 기타 행정업무전산화에 관한 사항
	서 무 계	<ol style="list-style-type: none"> 1. 각종 일반회의 및 행사 2. 관인관수 3. 보안 및 문서관리(수발·통제·보존) 4. 청사 운영관리 5. 차량의 관리 및 운용 6. 과내 용도에 관한 사항 7. 기타 다른 국·담당관 및 과내 다른 계의 주관에 속하지 아니하는 사항
	인 사 계	<ol style="list-style-type: none"> 1. 일반직 인사관리 2. 교육인사위원회에 관한 사항 3. 연금 및 의료보험에 관한 사항 4. 복무 및 상훈 5. 출납공무원의 임명
	민 원 봉사 계	<ol style="list-style-type: none"> 1. 교육상담 및 안내 2. 관인관수(민원사무 전용) 3. 민원서류 접수 및 발송 4. 민원봉사실의 운영에 관한 사항 5. 전결 민원서류 처리 6. 기타 민원에 관한 사항
	비상계획 담당관	<ol style="list-style-type: none"> 1. 총무계획의 수립·종합 및 조정 2. 비상업무 및 민방위 훈련 3. 전시동원 업무 4. 직장 예비군 및 직장 민방위대 편성 운영

초 등 교 육 국 초 등 장 학 과	장학담당 장 학 관	<ol style="list-style-type: none"> 1.국민학교 및 이에 준하는 학교(특수 교육기관 포함)의 교육과정 운영지도 2.제1호에 해당하는 학교의 장학 및 연구·시범·실험학교 지도 3.제1호에 해당하는 학교의 교내외 생활지도 4.제1호에 해당하는 학교의 교재·교구 및 학급문고 지도·관리에 관한 사항 5.제1호에 해당하는 학교의 교육행사에 관한 사항 6.교육연구원의 운영지도 및 감독 7.제1호에 해당하는 학교의 교원·학생 표창 및 공적심사위원회 운영 8.기타 의무교육에 관한 사항 9.기타 국내 다른 과 및 다른 담당장학관의 주관에 속하지 아니하는 사항 10.교원단체연합회 업무협조에 관한 사항
유아교육 담 당 장 학 관	<ol style="list-style-type: none"> 1.유아교육기관(공·사립유치원, 새마을 유아원 포함)의 교육계획 수립 및 교육과정 운영지도 2.제1호에 해당하는 기관의 장학지도 3.제1호에 해당하는 기관의 원아생활지도 4.제1호에 해당하는 기관의 교재·교구 및 학급문고 관리에 관한 지도 5.제1호에 해당하는 기관의 교원 연수 관리 	

초 등 교 육 국 초 등 교 직 과	인사담당 장 학 관	<ol style="list-style-type: none"> 6.제1호에 해당하는 기관의 교원 복무 관리 7.제1호에 해당하는 기관의 교원 인사 관리 8.특수학교 및 초·중등 특수학급 전담 교원의 인사관리 9.특수교육기관의 교원연수·복무 관리
학 사 계	<ol style="list-style-type: none"> 1.국민학교 교원 및 전문직 인사관리 2.제1호에 해당하는 교원 및 교육전문직의 각종연수 3.제1호에 해당하는 학교의 교원의 복무관리 4.제1호에 해당하는 학교의 교원 및 교육전문직 정원관리 5.제1호에 해당하는 학교의 교원 관련 각종위원회(인사·징계 및 명예퇴직심사)운영 	
<ol style="list-style-type: none"> 1.사립국민학교 및 이에 준하는 학교(특수교육기관 제외)의 교원관리 2.국민학교·특수학교·유치원 및 이에 준하는 학교의 교원자격 검정관리 3.공립유치원·국민학교 교사의 임용후보자 선정경쟁시험에 관한 사항 4.중학교 입학자격검정고시 관리 5.초·중등학교의 교과서 주문 및 공급에 관한 사항 6.의무교육기관의 학생저축에 관한 사항 		

		<ul style="list-style-type: none"> 7.교원후생복지에 관한 사항 8.기타 의무교육에 관한 사항 9.기타 과내 다른 계의 주관에 속하지 아니하는 사항
중 등 교 육 국 중 등 장 학 과	장학담당 장 학 관	<ul style="list-style-type: none"> 1.중학교 및 일반계 고등학교의 교육 과정 운영지도 2.중학교 및 일반계고등학교의 장학 및 연구·시범·실험학교지도 3.고등학교의 입시관리 및 대학입학학력고사 업무 4.중등학교의 학생 전·입학 관리 업무 5.방송통신고등학교의 입시관리 및 장학지도 6.중등학교의 장학생선발 및 장학금 관리 7.중등학교의 민주시민교육에 관한 사항 8.중등학교 교육실습생 관리 9.중등학교 교원의 포상관리 10.인문계고교 직업교육과정 운영지도 11.기타 국내 다른 과 및 다른 담당장학관의 주관에 속하지 아니하는 사항
	생활지도 담 당 장 학 관	<ul style="list-style-type: none"> 1.중등학교의 학생학예 및 교육행사 2.중등학교 학생의 생활지도 3.중등학교 학생의 진로지도 및 상담 활동 4.호국교육원의 운영지도 및 감독 5.학생회운영 및 건전활동지도

		<ul style="list-style-type: none"> 6.학생소풍·수학여행·학생수련 및 국외유학 7.고등학교 학생 표창관리 및 기타 도의 교육지도
중 등 교 육 국 중 등 교 직 과	인사담당 장 학 관	<ul style="list-style-type: none"> 1.중등교원(체육·양호교사 제외)및 교육전문직의 인사관리 2.제1호에 해당하는 학교의 교원 및 교육전문직의 각종연수 3.제1호에 해당하는 학교의 교원 복무 관리 4.제1호에 해당하는 학교의 교원 및 교육전문직 정원관리 5.제1호에 해당하는 교원의 해외 연수 관리 6.울곡교원연수원의 운영지도 및 감독 7.제1호에 해당하는 학교교원 관련 각종 위원회(인사, 징계, 공적심사, 명예퇴직 등)운영
	학 사 계	<ul style="list-style-type: none"> 1.중등학교의 교원자격검정 및 제증명 발급 2.사립중등학교 교원의 공립특채 및 인사관리 3.고등학교의 입학자격 및 졸업학력검정고시 관리 4.중등학교 교사(양호교사 포함)임용 후보자 선정경쟁시험 관리 5.기타 과내 다른 담당장학관의 주관에 속하지 아니하는 사항

중 등 교 육 국 과 학 기 술 과	과학교육 담당 장 학 관	<ol style="list-style-type: none"> 1. 초·중등학교 과학교육과정의 운영지도 2. 과학교육진흥계획에 관한 사항 3. 과학교육 장학 및 연구·시범·실험학교 지도 4. 과학작품 전시회에 관한 사항 5. 해양탐구교육에 관한 사항 6. 과학교육행사 관리·지도 7. 과학교육 시설설비의 활용지도 8. 과학교육원의 운영지도·감독 9. 하급교육청 과학교육자료실 운영지도·감독 10. 경기과학고등학교 운영지도
	실업교육 담당 장 학 관	<ol style="list-style-type: none"> 1. 실업계(공업계는 제외)학교(각종학교 포함)의 교육과정 운영지도 2. 제1호에 해당하는 학교의 장학 및 연구·시범·실험학교 지도 3. 제1호에 해당하는 학교의 학생 실습 및 실기교육 지도 4. 제1호에 해당하는 학교의 실험 실습용 시설·설비의 활용지도 5. 제1호에 해당하는 학교의 졸업생 취업지도 6. 각종 학생 실기경진대회 업무 7. 새마을 교육에 관한 사항 8. 고등학교 학생저축 9. 영농후계자 육성관리 10. 자연보호 및 환경보전 업무 11. 식생활 개선 및 시범학교 운영

공업교육 담당 장 학 관	<ol style="list-style-type: none"> 1. 공업계학교(기술학교, 고등기술학교 포함)의 교육과정 운영지도 2. 제1호에 해당하는 학교의 장학 및 연구·시범·실험학교 지도 3. 제1호에 해당하는 학교의 학생 실험 실습 및 실기교육 지도 4. 제1호에 해당하는 학교의 실험 실습용 시설·설비의 활용지도 5. 산학협동 및 현장실습과 졸업상황취업지도(산업교육심의회 운영) 6. 산업체부설학교 및 야간특별학급의 교육과정운영과 장학지도 및 학생 입·퇴학 업무지도에 관한 사항 7. 각종 외원기자재의 관리·지도 8. 실업계고등학교 수용능력 확대계획 수립 추진 9. 중등학교 기술 및 공업교육진흥계획에 관한 사항 10. 기능경기대회 출전지도 11. 컴퓨터교육 일반연수 12. 컴퓨터 경진대회 운영에 관한 사항 13. 컴퓨터 연구·시범학교 및 교육센터 운영지도
	진 흥 계

	<ol style="list-style-type: none"> 4.과학교육 실험실습예산 보조 업무 5.실업계학교의 실험실습비 및 실과수당 관리 6.실업계학교의 장학생 선발 및 장학금 관리 7.사립 실업계학교의 교원 인사 관리 8.학술연구 및 교육용품 용도 확인 및 사후관리 업무 9.외국산 가자재 취득 및 관리 임무 10.기타 과내 다른 개의 주관에 속하지 아니하는 사항 			<ol style="list-style-type: none"> 12.기타 과내의 다른 개의 주관에 속하지 아니하는 사항
<p>중 등 교육 국 사회교육체육과</p>	<p>사 회 교 육 계</p> <ol style="list-style-type: none"> 1.공공도서관의 설·폐 및 지도·감독 2.학원(과의교습소 포함)의 지도·감독 3.학생야영장 및 사회교육시설의 설·폐 및 지도·감독 4.공민학교 및 고등공민학교의 지도·감독 5.외국인 학교의 지도·감독 6.제4호에 해당하는 학교를 유지·경영하는 법인의 지도·감독 및 교원관리 7.장학 또는 교회를 위한 법인 단체의 설립·폐지 및 지도·감독 8.청소년(단체보험)지도 및 국제교류에 관한 사항 9.독학에 의한 학위취득에 관한 사항 10.폐쇄학교의 학력증명에 관한 사항 11.무인가 교육기관의 단속에 관한 사항 		<p>체 육 교 육 담 당 장 학 관</p>	<ol style="list-style-type: none"> 1.체육교육의 장학지도 2.체육교사의 인사관리 및 연수업무 3.체육단체의 설립·폐지 및 지도·감독 4.체력검사에 관한 사항 5.체육행사에 관한 사항 6.체육연구·시범학교 지정·운영 7.체육특기자 지정종목 관리
			<p>학 교 보 건 계</p>	<ol style="list-style-type: none"> 1.각급학교의 보건위생 및 환경정화에 관한 사항 2.양호교사의 인사관리 및 연수업무에 관한 사항 3.학교급식에 관한 사항 4.학생신체검사에 관한 사항 5.학생병리검사에 관한 사항
		<p>관 리 국 행 정 과</p>	<p>행 정 계</p>	<ol style="list-style-type: none"> 1.고등학교이하 각급학교(이에 준하는 각종학교 및 고등기술학교 포함)및 특수학교의 설립 및 폐지 2.제1호에 해당하는 학교의 학생수용 계획 및 학급편제에 관한 사항 3.제1호에 해당하는 학교의 육성회비·학생회비 관리지도 및 예·결산에 관한 사항 4.근로청소년의 교육을 위한 특별학급 및 산업체 부설학교의 설립 및 폐지 5.제1호에 해당하는 학교의 학구설정 및 학급편제에 관한 사항

		6.의무취학에 관한 사항 7.기타 국내 다른 과 및 과내 다른 계 주관에 속하지 아니하는 사항
사 학 조 성 계		1.사립의 고등학교 이하 각급학교(이에 준하는 학교 및 고등기술학교 포함)및 특수학교를 유지·경영하는 법인의 설립·폐지에 관한 사항 2.제1호에 해당하는 법인의 예·결산에 관한 사항 3.제1호에 해당하는 각급학교의 학교비 관리지도 및 예·결산에 관한 사항 4.법인 및 사립학교 경영자에 대한 지도·감독 5.사립학교의 재정보조에 관한 사항
예 산 계		1.교육비특별회계 예산관리
관 리 국 재 무 과	경 리 계	1.세입예산의 집행 및 결산에 관한 사항 2.세입에 관한 사항 3.자금관리와 기채 및 상환 4.세출예산의 지급 및 결산에 관한 사항 5.세입세출의 현금 및 유가증권의 출납·보관에 관한 사항 6.회계관계 공무원의 재정보증에 관한 사항 7.교육금고 지도 8.학비감면 보조 및 대여장학금 상환 관리

		9.산하기관의 회계감독·지도 10.학교안전공제회 지도·감독 11.기타 과내 다른 계의 주관에 속하지 아니하는 사항
용 도 계		1.세출예산집행의 원인행위에 관한 사항 2.물품관리 및 재물조사 3.물자절약에 관한 사항
관 재 계		1.재산의 처분 및 교환 2.재산의 용도폐지 및 교환 3.방재에 관한 사항 4.재산대장 및 제도면과 공부관리 5.공유재산심의회 운영 6.재산세입에 관한 계약 7.학교용지의 조정 및 취득에 관한 사항 8.국유재산관리에 관한 사항 9.토지수용 업무
관 리 국 시 설 과	시 설 기 획 계	1.각종 시설계획의 수립 및 조정 2.관급자재의 수급 3.기타 과내 다른 계의 주관에 속하지 아니하는 사항
	설 계 계	1.각종 건축공사의 표준설계에 관한 사항 2.각종 건축공사의 설계검사 및 지도에 관한 사항
	건 축 계	1.각종 건축공사의 설계 및 공사 감독 2.학교육성회 건축공사의 지도·감독

토 목 계	1. 각종 토목공사의 표준설계에 관한 사항 2. 각종 토목공사의 설계검사 및 지도 3. 각종 토목공사의 설계 및 공사감독 4. 학교육성회 토목공사의 지도와 감독 5. 학교시설사업시행계획에 관한 사항
설 비 계	1. 각종 설비공사의 표준설계에 관한 사항 2. 각종 설비공사의 설계검사 및 지도 3. 각종 설비공사의 설계 및 공사감독 4. 학교육성회 설비공사의 지도와 감독

II. 教育部의 教育政策 基本 方向

'90年代는 바로 눈 앞에 다가온 2000年代에 우리 社會를 이끌어 갈 主役들에게 未來에 적응할 새로운 人間像을 심어 주어야 하는 教育的 課題를 안게 되었다.

이와같이 중요한 시기의 教育政策 方向의 摸索은 어느 것에 의해서도 침해받지 않는 自律性과 急變하는 社會變化에 대응하는 適應力, 그리고 未來의 모습을 예측하는 洞察力을 추구하는 方向으로 이루어져야 한다는 것이 教育界의 공통된 見解였다. 따라서 教育은 高度의 專門性과 獨自性이 유지되어야 하고 人間教育에 바탕을 둔 教育本質의 추구에 초점을 맞추어야 하며 社會變化에 能動的으로 대처해야 할 當위성을 갖게 되었다.

教育政策 基本方向 設定의 背景을 살펴보면, 우리나라의 教育이 바로 서기 위해서는 民主市民의 育成, 道德性 涵養, 大學의 自律化, 初·中·高 校의 自主性이라는 4개의 基동위에 세워져야 한다. 이 基동의 둘은 精神의 측면이고 制度的 측면이라 할 수 있다. 이러한 基本精神을 바탕으로

教育政策의 基本方向은 大學의 自律化와 初·中·高의 自主性을 教育體制와 教育運營 領域으로 나누어 教育의 民主性 提高, 教育體制와 過程의 多樣化로 再區分하였으며 이들을 發展시키기 위한 支援體制를 추가하여 5個 領域으로 設定하였다.

1. 1989年 文教指標

文 教 指 標	
1. 새 세 대 의	價 值 觀 定 立
2. 基 礎	教 育 의 內 實 化
3. 科 學 技 術	教 育 의 振 興
4. 平 生 教 育	制 度 의 發 展
5. 教 育 의	自 律 性 伸 張

2. 1990年 文教施策의 基本方向

文 教 施 策 의 基 本 方 向	
1. 教 育 本 質 의	追 求
2. 教 育 에 서 의	民 主 化
3. 社 會 均 等 發 展 에 寄 여 하는	教 育 機 會 의 擴 大

3. 1991年 教育政策의 基本方向

教 育 政 策 의 基 本 方 向	
1. 民 主 市 民 의	育 成
2. 道 德 性 의	涵 養
3. 教 育 의	民 主 化 提 高
4. 教 育 體 制 와 過 程 의	多 樣 化
5. 教 壇 支 援 體 制 의	確 立

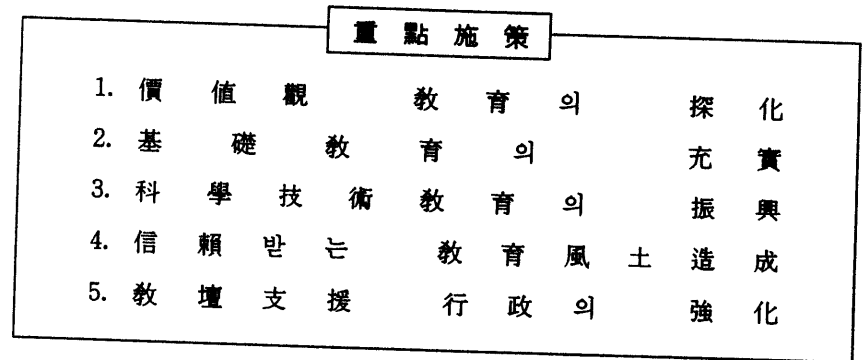
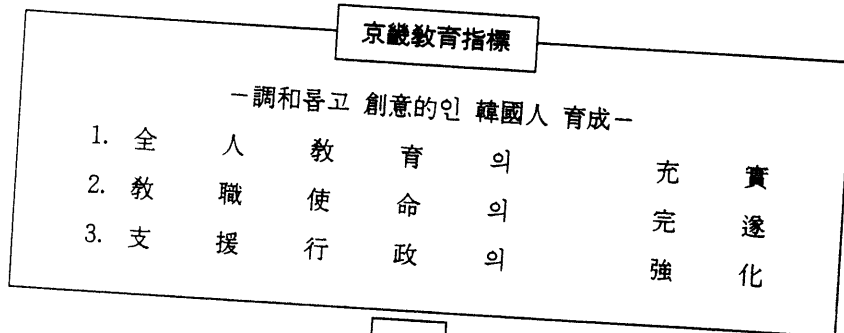
Ⅲ. 未來先導의 京畿教育指標

第8代 韓 懷 教育監이 就任辭에서 밝힌 教育의 民主化와 地方化 時代에 能動的으로 대처할 새로운 教育施策開發의 意志와 未來 高度産業 社會를 先導할 能力있는 韓國人을 育成하기 위해 設定한 京畿教育 指標은 다음과 같다.

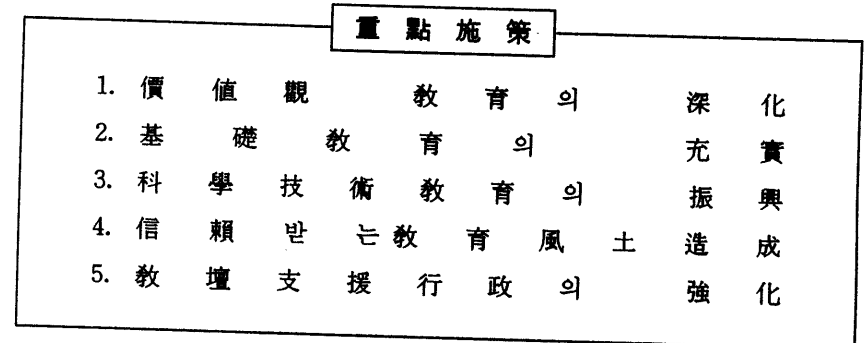
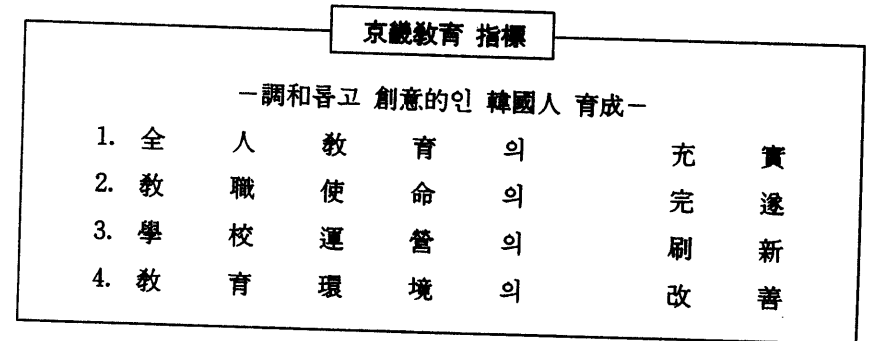
1. 未來先導의 京畿教育을 위한 教育指標

次世代의 主役으로 21世紀를 이끌어 나갈 韓國人像을 '未來를 先導할 能力있는 韓國人'으로 設定한 京畿道教育廳은 이를 具現하기 위하여 健全한 生活氣風振作, 基礎教育充實, 科學技術教育의 進興을 통하여 全人의 人間을 育成하며 教職使命의 完遂, 教育行政의 民主化定着, 教育環境與件을 改善함으로써 支援行政을 刷新하여 새 歷史創造에 앞장서는 品格높고 能力있는 韓國人을 育成하기 위한 教育施策을 폈다.

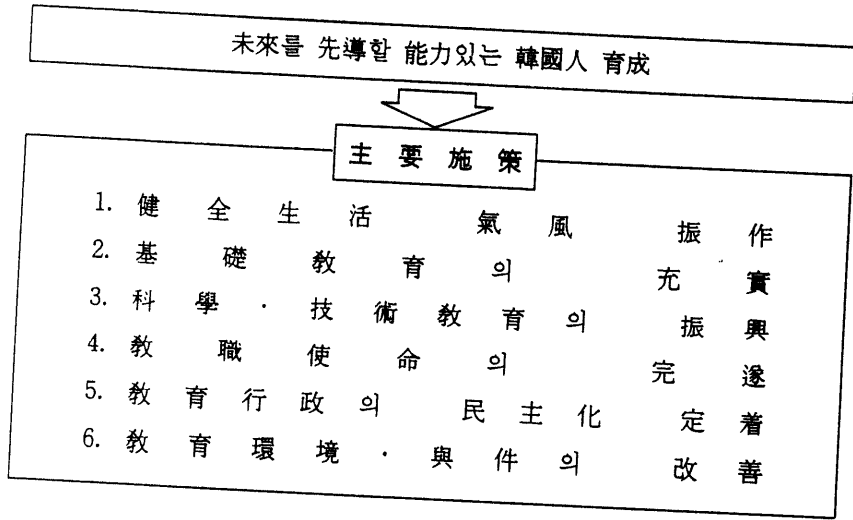
1) 1989年 京畿教育 指標



2) 1990年 京畿教育 指標



3) 1991年 京畿教育 指標



2. 未來先導의 京畿教育을 위한 主要施策

1) 1989年度 主要施策

(1) 價値觀 教育의 深化

- 民主市民意識의 涵養
 - 會議·討議法 指導에 의한 民主市民生活 訓練
 - 共同體 倫理의 實踐力 培養—教育院·野營場 修鍊
 - 바르게 생각하고 行動하는 生活人 育成—프로그램 啓發活用
- 民族自尊意識의 鼓吹
 - 國家發展像의 바른 理解 指導
 - 傳統倫理·文化教育—'고장의 일'계승 發展
 - 國際化 時代의 適應能力 伸張
- 統一·安保教育의 強化

- 自由民主主義 理念과 體制의 優越性 教育
- 民族共同體 意識을 바탕으로 한 統一教育
- 實證·事例中心의 共產圈 變化像 教育
- 學徒愛鄉隊 運營의 活性化
 - 知行一致의 自律實踐—正直·親切·秩序·禮節·清潔
 - 내고장 알고 가꾸기 運動展開—마을 單位 8,206隊
 - 마을의 教育機能 提高—指導委員, 마을 名譽教師 9,484名 委屬
- (2) 基礎教育의 充實 및 科學技術教育의 振興
- 思考와 探究중심의 學習指導
 - 教科特性에 맞는 學習方法 開發
 - 學習의 길잡이 發刊
 - 좋은 授業 및 評價方法의 研究
 - 評價研究委員制 運營
- 스스로 進路를 開拓하는 能力培養
 - 基本知識·技能·特技教育
 - 探索·定置·確認의 段階別 進路 指導—'進路指導資料'發刊
- 科學·實業教育의 充實
 - 科學英才發掘育成—科學高·科學館·科學英才班 運營
 - 컴퓨터教育強化—道·市·郡 컴퓨터 教育센터 運營
 - 實業教育의 內實 —
 - 驪州 自營農高 育成
 - 全國技能올림픽 對備 訓練
 - 實驗·實習教育 與件의 改善
 - 科學實驗 先導學生 育成
 - 施設改善·實習費·獎學金 16億원
- 外國語 意思疏通 能力의 伸張
 - 英語學力章制 및 語學室 運營

- 文章中心에서 會話中心으로 轉換
- 正確性 위주에서 流暢性 위주로 轉換
- 第2外國語의 均衡的 選擇指導

(3) 信賴받는 教育風土 造成

- 教職社會의 安定
 - 各種 研修를 통한 召命意識 鼓吹
 - 갈등·대립을 해소하는 對話行政의 展開
 - 現場教師의 士氣振作을 위한 施策 講究
- 學校教育秩序의 確立
 - 教育秩序 沮害要因 事前 解消
 - 올바른 教育視覺의 定立 指導
 - 指導 監督權의 嚴正한 行使
- 研究하는 教師像의 定立
 - 京畿 教育研究教員制 運營
 - 栗谷 教員研修院 運營의 內實—18期 3,050名
 - 學校別 教員研修의 充實
 - 教科研究協議會의 活性化
- 學校經營의 民主化
 - 權威·劃一主義 經營觀 刷新
 - 教師意見의 적극 收斂—各種 協議會의 活性化
 - 自律·公開的 學校經營
- 勉學意志와 바른 品性을 갖춘 學生
 - 健全한 價値觀과 바른 禮節의 生活化 指導
 - 基本學習 習慣의 定着 指導
 - 相談活動의 強化—相談資源奉仕制 擴大

- 師弟同行하는 教師
 - 學生의 人格과 個性의 尊重
 - 責任지는 授業과 生活指導의 勵行
 - 地域特性에 맞는 教育課程 開發 運營
- (4) 教壇支援行政의 強化
- 地域社會 與望에 副應하는 學校
 - 學生·學父母의 所望을 먼저 생각하는 學校運營
 - 學校·家庭·社會의 連繫指導—學父母 愛鄉教室, 學校名譽教師制
 - ‘자랑스런 우리學校’가꾸기 展開—傳統과 特色있는 學校
- 私立學校 支援 育成
 - 私學의 自律性과 公益性 提高—‘私學運營發展方案’樹立 推進
 - 零細學校의 教育與件 改善—教室 改築, 老朽 책·걸상 交替
 - 財政支援—총 200억원
 - 財政缺陷補助 198億원
 - 實驗實習費 補助 2億원
- 教育 與件의 改善
 - 學生收容 能力 擴充
 - 初·中·高 24校 新設
 - 1147教室 增築
 - 國民學校 2學年 以上 2部制 授業 解消
 - 教育施設 改善
 - 水洗式 化粧室 改良 159棟(邑地域 以上94%)
 - 2重窓 設置, 教室改築, 附帶施設—58億원
 - 教員福祉 施設 및 行政裝備 擴充—11億원
- 教育機會의 均衡的 擴大

- 幼兒教育 就園率 提高
 - '88 : 49.4% → '89 : 60.4%
- 高校生 收容率-'88 : 91.2% → '89 : 92.8%
- 特殊教育 機會의 擴大
 - 特殊學級 增設 : 27學級
 - 特殊學校課程 擴充 : 幼稚部, 高等部 3校
 - 在宅巡迴教育 實施 : 90名
- 社會教育機會의 擴充
 - 非進學 青少年에 대한 職業教育
 - 工高附設 短期 職業訓練過程 設置運營 : 1校 100名
 - 技術界, 私設講習所 委託教育 : 404名
 - 社會教育機關의 支援 強化
 - 公共圖書館, 青少年 團體
- 2) 1990年度 主要施策
 - (1) 學校經營의 刷新
 - 民主的 學校運營의 確立
 - 學校長의 民主的 指導力量 提高
 - 對話·協議行政
 - 研修·세미나 開催
 - 教師의 學校運營 參與機會 擴大
 - 教師意見 및 苦衷 收斂
 - 教師의 民主的資質 伸張
 - 각종 委員會의 民主的 運營
 - 教員人事 및 學校財政의 公開
 - 學校人事委員會 組織·運營
 - 企劃豫算制度의 運營

- 學校運營의 自律性 伸張
 - 行政權限委任 擴大
 - 劃一·指示 行政의 止揚
- 學校教育環境 改善
 - 學生收容 能力의 擴大
 - 新設 20校, 教室增築 1,559室
 - 2部制 解消(2,168學級—1,015學級)
 - 老朽施設의 改善
 - 教室改築, 重修 : 585室
 - 책·걸상 代替 : 76,367組('90完了)
 - 化粧室 改良 : 338棟
 - 二重窓 設置 : 646室
 - 教室煖房 與件改善 : 9,059室
 - 附屬施設 增·改築 : 177棟
- 教員福祉 施設의 擴充
 - 教務室 擴充(337室), 休憩室 및 更衣室(155室)
 - 教員舍宅 增·改築 : 62棟
 - 電話機 增設(1,520臺), 複寫機 支援(612臺)
- 學校周邊環境淨化委員會 組織, 運營
 - 不良食品·暴力輩 追放
- 教職社會의 安定風土 造成
 - 尊敬받는 스승像 定立
 - 教員의 使命感, 鼓吹 및 教職倫理 確立
 - 教員의 自律研鑽 助長
- 教員의 士氣振作
 - 教務室의 家族的 零圍氣 造成

- 趣味 및 同好人 活動 勸獎
- 教員의 勤務與件 改善
- 教員勞組로 인한 傷痕의 治療
 - 脫退教師의 疎外感 解消
 - 默示的 同調教師의 意識 轉換
 - 新任教師의 教育觀 提高
- 信賴받는 學校育成
 - 學父母 教室 運營으로 家庭教育 機能 強化
 - 育成會, 어머니회, 同窓會等 協力體制 構築
 - 學校發展 地域協議會 運營
 - 教育弘報 強化
- (2) 一般係 高校의 職業教育 強化
- 職業教育의 擴大
 - 職業課程 設置校 漸進的 擴大(現在 8校)
 - 綜高의 實業高校 轉換: 2高1校('90)
 - 實業係 高校의 增設: 2校('91: 工業 1校, 商業 1校)
 - 職業課程 示範校 運營: 1校('90)
- 職業課程 運營의 內實
 - 職業課程의 多樣化
 - 施設·教具確保 및 特別豫算 支援
 - 實技教師의 充員
- 職業訓練課程 委託教育
 - 工高附設 職業訓練 課程: 100名
 - 技術係 私設學院: 150名
 - 產業體 및 實業系高校: 500名
- 職業課程 誘引體制 強化

- 學生·學父母의 올바른 職業觀 教育
 - 未來產業社會 認識
 - 專門技能人 優待
- 職業情報 相談指導
 - 各種 職業情報 案內
 - 職業相談
- 就業指導 強化: 產業連繫體制 構築

3) 1991年度 主要施策

(1) 健全生活 氣風 振作

- 바른 生活 習慣 指導
 - 禮節·秩序·清潔의 3대德目 重點 指導
 - 學校, 家庭과의 連繫指導
 - 바른 生活習慣 指導資料 發刊普及: 5,000部
 - 바른生活 示範學校 指定 運營
 - 총 53校: 初等 27校, 中等 26校
 - 端正하고 禮節바른 學生像 定立
 - 校服着用: 中學校 251校(91.6%), 高等學校(92%)
- 民主市民의 資質 涵養
 - 道德性을 기르는 教育 強化
 - 全 教科를 통한 바른 價値觀 教育
- 學生修鍊教育 強化
 - 學生 野營訓練: 8個 野營場 年 83,335名
 - 高校生 修鍊活動: 護國教育院 4,600名
 - 青少年 團體活動 活性化: 스카우트, 青少年聯盟 等
- 民族統一 對備教育

- 自由民主體制 優越性 信念化：共產體制 變化實像 教育
- 바른 統一觀 定立：北韓 바르게 알기 指導
 - 保安意識 內面化 指導
 - 民族同質性 回復 教育
- 餘暇善用 教育의 充實
 - 健全 趣味生活 誘道：1人1趣味 生活 갖기
 - 餘暇善用 方法 指導
 - －餘暇善用 프로그램 開發
 - －레크레이션 指導教師 研修
 - (2) 基礎教育의 充實
- 基本學力의 定着
 - 基本學力의 責任指導
 - －學年別, 教科別 基本學力水準 設定
 - －學力管理 示範學校 및 地域中心學校 運營：27校
 - 教授－學習 및 評價方法 改善
 - －注入式 및 實驗實技評價의 擴大：學力評價實施 2回
 - 教育放送 積極 活用
 - －學校와 家庭에서 補充 및 深化學習에 活用
 - 讀書教育 強化
 - －必讀圖書 選定指導, 圖書室 運營 內實
- 思考와 探究 中心의 學習習慣 指導
 - 自律學習 能力 伸張：學習習慣의 訓練
 - 探究 및 討議學習의 充實：討議學習, 課題解決學習, 分團授業
 - 學習環境改善：教室의 資料室化, 學習教材園 整備
- 藝·體能 教育의 充實
 - 藝·體能 教師 學習方法 改善

- －藝·體能 專擔制 擴大：國263校 558名 配置
- －藝·體能 實技研修 實施
- 藝·體能 潛在能力 啓發 育成
 - －藝·體能 發表機會 擴大：美術 作品展示會, 學生藝能綜合發表會
 - －優秀 藝·體能 特技者 重點育成
- 幼兒, 才能兒 및 特殊教育의 內實
 - 幼兒教育의 充實
 - －幼兒教育 與件 改善 및 教師 研修機會 擴大
 - －地域中心 示範幼稚園 運營：3園
 - －새마을 幼兒園 移管：279園
 - 才能兒 早期發掘 育成
 - －才能兒 特別指導資料 開發普及：10,000部
 - 特殊教育의 內實
 - －在宅巡迴教育의 實施：7校 12學級
 - －'91特殊學校 收容能力 擴充：20學級
 - －私立 特殊學校 特殊教育 進興費 支援：49億圓
 - －特殊學級 教師研修：582名
 - (3) 科學·實業教育의 內實
- 基礎科學 教育의 內實
 - 探究 實驗 中心의 學習指導 強化
 - －科學教師 實驗研修：2,240名
 - －科學教育 現場實驗 評價：優秀者 表彰('90年 37名)
 - 科學 優秀兒 選拔 特別指導
 - －科學英才教育 診斷評價 實施：3回
 - －科學英才教育 指導資料 發刊 普及：2,400部(國 4,5,6學年)
 - 컴퓨터 教育의 充實

- 컴퓨터 普及 擴大 : 3124校 3,048臺
- 教育用 프로그램(CAI)普及 : 16,686編
- 컴퓨터 指導教師 研修 : 1,400名(國1100, 中160, 高140)

○ 實業系 高校 收容能力 擴充 및 運營內實

- 人文科를 實業系 學科로 改編 및 增設
 - 13校 24學級('91)→65校 169學級('95)
- 實業系高 新設
- 實業系高 實驗實習費 支援 : 3,538,395千원
- 農業系 高校의 地域別 特性化
 - 勞作위주에서 科學營農, 自營人育成에서 農業產業人 育成으로
 - 農林進興廳 等 有關機關과의 協助體制 構築

○ 一般系 高校 職業教育 強化

- 進路, 職業意識, 轉換教育-學父母 教育資料 普及, 教員研修
- 多様な 職業課程運營
 - 一般職業課程 : 49校 5,265名
 - 就業班 職業課程 : 26校 2,587名
 - 委託職業課程 및 個人別 職業 技能 職業課程 : 85校

(4) 教職使命의 完遂

○ 教職倫理의 實踐

- 教員의 使命感 鼓吹
 - 新任教師 直前研修 : 1,000名
 - 現職教師 研修時 教職의 優越性 認識 提高
- 教員의 責務性 確立
 - 教員 品位維持 : 師道指針 實踐의 活性化
 - 信賴받는 教職任務 遂行 : 地域社會 與望에 副應하는 教育
- 새秩序 새生活 定着

- 汎 國民運動 擴散의 先導役割

- 勤儉節約生活 率先垂範

○ 教員의 專門性 提高

· 教員 研修機會의 擴大

- 人員 : 9,930名(初6530, 中等3400)

· 自律 研究協議會 支援 : 教育改善 研究委員會, 教師研究協議會 等

○ 스승 尊敬 風土 造成

· 스승 尊敬 雰圍氣 擴散 : 教員 相互 尊重, 스승 尊重 啓導

· 教員의 士氣 振作

- 模範教師 發掘 表彰 : 京畿教育 大賞制 等

- 海外研修 機會 擴大 : 363名

- 元老教師 優待 : 人事上 優待, 當直免除

· 스승 恭敬 教育 強化

- 스승에 대한 禮節 指導, 스승 美談事例 發表

(5) 教育行政의 民主化 定着

○ 學校長 責任의 民主的 學校運營

· 學校長의 民主的 指導力量 提高

- 道內 國民學校長 研修協議會 開催 : 726名(楊平프라자 研修院)

· 教職員의 參與擴大

- 教員人事 및 學校豫算의 公開

· 學校長 責任行政 具現

- 學校長 懇談會 開催 : 209名

○ 學校秩序의 確立

· 教員團體 聯合會와 定期 政策協議

- 教員意見 收斂 反映

- 教育秩序 沮害要因 事前 解消
- 教員 意見 收斂 反映
 - 教員 懇談會 開催：8回
- 勤務紀綱의 確立
 - 職務役割 分擔 責任 修行, 信賞 必罰
- 教壇中心의 支援行政 具現
 - 校內獎學의 活性化
 - 獎學協議：學校57校, 教育廳13機關
 - 獎學行政 協議會 實施：對象 市·郡 獎學士 283名
 - 教員 業務 輕減
 - 事務職 配置, 宿直 專擔制 擴大
 - 行政裝備의 現代化 推進：模寫電送機 支援, 81 機關(學校)
 - 學校 安全共濟會 運營
 - 加入推進：'91加入校 24校 加入率 99%
- 教育自治制 實施 準備 充實
 - 教育委員會 運營 施設 確保
 - 會議室, 事務室 確保完了
 - 職制 補強 및 事前 職員配置
 - 議事 擔當管制 新設
 - 自治法規 制定 및 整備
 - 條例 21件, 規則 19件
- (6) 教育環境·與件의 改善
- 教育施設 및 福祉環境 造成
 - 學生 收容能力의 擴大
 - '91學校新設 開校：18校(國11, 中4, 高3)
 - 學級 新·增設：1,332學級(國1,062, 中237, 高33)

- 國民學校 2部制 授業解消：545學級(年初 1,891→年末 1,346學級)
- 老朽施設의 改善
 - 教室 改築 및 重修：538室(國 411, 中 139, 高 38)
 - 化粧室 改良：455棟(國 150, 中 203, 高 102)
 - 二重窓 設置：2,220室
- 教員 福祉施設 擴充
 - 教務室 및 休憩室 434室
 - 舍宅 增築 119棟
- 給食學校 擴大
 - '91年度 擴充：21校
- 學校·學父母·地域社會가 함께 하는 教育
 - 家庭의 教育機能 伸張
 - 學父母 教育機會 擴大
 - 地域 教育資源의 積極 活用
 - 名譽教師制, 學校發展 地域協議會 運營
 - 教育弘報의 強化
 - 京畿教育 뉴스 發刊：주간 77回, 월간3回
 - 校內外 教育 有害環境 淨化
 - 地域社會 連繫指導로 有害業所淨化 및 暴力 追放
 - 學校周邊 清潔活動 展開：'에향의 날'運營
- 健全私學 支援育成
 - 私學의 自律性 伸張
 - 學校法人의 育成, 學校特色 發現 支援
 - 教育與件 改善
 - 財政缺陷 補助：439億원 支援
 - 教育環境 改善：85億원 支援

- 私立教員 士氣振作
 - 公立으로 特採 : '90年 176名, '91年 137名
 - 海外研修 및 勳褒章 機會擴大

第2節 未來先導期的 京畿教育 行政

I. 京畿道教育委員會

1. 構成과 機能

1) 構成

教育委員會는 當然職 議長인 道知事와 地方自治法 및 教育法 附則 第2項의 規定에 依하여 地方議會 權限 代行으로 文教部長官이 任命하는 5名의 選任 委員 그리고 當然職 教育監 등 7名의 委員으로 構成되며 任期는 4年으로 重任도 可能하다.

2) 第7代 教育委員 名單

職名	姓名	生年月日	任命區分	任命年月日	備 考
議長	任仕彬	1935. 8. 26	當然職	1987. 12. 30	道知事
	李在昌	1936. 9. 11	"	1990. 6. 21	"
委員	韓 懷	1932. 5. 11	"		教育監
	許 燮	1926. 6. 18	選 任	1988. 1. 1	
	朴泰植	1925. 12. 15	"	"	
	田祥玉	1922. 2. 13	"	"	
	朴元淑	1949. 8. 15	"	"	
"	全圭和	1923. 1. 24	"		

3) 教育委員의 身分事項

- 懲戒 : 委員의 懲戒는 委員 2人以上의 贊成으로 懲戒動議案을 提出하여 委員會議 議決로 宣告
(경기도 教育위원회 회의규칙 제57조 제62조)
- 辭職 : ① 委員이 辭職하고자 할 때에는 理由를 갖추어 辭職書를 議長에게 提出하면 討議없이 可否로 表決
② 委員이 教育法 第19조에 依하여 兼職할 수 없는 職務에 就任할 때는 就任한 그 날로 退職
(경기도 教育위원회 회의규칙 제48조 제49조)
- 請假 : 委員이 事故로 出席하지 못할 때에는 請假書를 議長에게 提出하여 3日까지는 議長이 그 이상은 委員會 議決로 許可
(경기도 教育위원회 회의규칙 제47조)
- 資格審査 : 委員이 다른 委員 資格에 對하여 異義가 있을 때 資格審査 請願書를 議長에게 提出하여 委員會議 審査後 表決로 議決(경기도 教育위원회 회의규칙 제50조 제52조)

4) 機能

教育委員會는 教育의 專門性과 地方教育의 特殊性을 살리기 위하여 教育 科學技術 其他 學藝에 關한 事務를 處理하는 合議制 執行 機關으로서 그 관장 事項은 다음과 같다.

- 教育 科學에 關한 조례의 制定 또는 개폐안의 제출 및 規則의 制定
- 學校 기타 教育기관의 設置 및 폐지에 關한 事項
- 流割區域에 關한 事項
- 教育環境의 淨化에 關한 事項
- 社會教育 진흥에 關한 사항
- 學校體育에 關한 사항
- 教育內容에 關한 사항

- 教育科學 施設 기타 敎具에 관한 사항
- 教育科學 예산과 결산에 關한 事項
- 教育科學에 關한 財産 취득 및 처분에 관한 사항
- 教育科學에 관한 특별부과금 수수료 사용료 또는 분담금의 부과에 관한 사항
- 教育科學에 관한 基本財産과 積立金에 관한 사항
- 教育科學에 관한 기채 또는 借入金에 관한 사항
- 教育科學에 관한 예산외의 의무부담에 관한 사항
- 教育科學에 관한 예산편성 및 執行에 관한 사항
- 地方議會가 構成될 때까지의 教育科學에 關하여 市·郡議會의 議決을 要하는 사항
- 其他 教育委員會에 위임된 事項과 當該 地方自治團體 區域안의 教育科學 및 體育에 關한 事項

2. 運營

1) 會議 規則

(1) 召集

- 議長은 開會 5日前에 教育委員에게 通知
- 委員 3人以上이 要求할 때는 7日以內로 召集 (具備書類는 議事日程 및 議案의 正本)

(2) 議決定足數

教育委員 定數의 過半數 贊成으로 議決

(3) 會期

年 12日以內이며 議長이 年 5日 延長可

(4) 會議時間

10 : 00時 ~ 17 : 00時(原則)

(5) 議事進行

- 發議 : 文案으로 理由를 具備하여 贊成者 連書로 議長에게 提出
- 附議 : 議長은 發議即時 教育委員會에 附議
- 動議 : 1人 以上 贊成으로 議題採擇(修正動議는 2人 以上)
- 發言 및 討議 : 贊·反 意見交代로 1人 3回 以內
- 諸讀會 運營 : 條例案 議決
- 議決 : 修正案부터 表決을 하며 全部 否決일 때 議案은 폐기

2) '89~'91 議決事項 및 主要要件

(1) '89年度

① 第308次(89. 2. 28)

- 경기도 中학교 特別장학생에 관한 조례중 개정조례(안)
- 경기도 학생야영장 설치 조례중 개정조례(안)
- 경기도립학교 설치 조례중 개정조례(안)
- 90학년도 공립중학교 설립계획 승인(안)
- 90학년도 공립고등학교 설립계획 승인(안)
- 학교법인 설립 허가(안)
- 도유 교육 재산 취득(안)

② 第309次(89. 4. 11)

○ 경기도 教育위원회 지방별정직 공무원의 임용등에 관한 조례제정(안)

- 경기도 教育위원회 표창조례 시행 규칙중 개정규칙(안)
- 경기도 教育위원회 고문 변호사운영 조례제정(안)
- 경기도 教育위원회 소원심의회 조례 폐지조례(안)
- 경기도 高등학교 입학고사료 징수규칙중 개정규칙(안)
- 경기도 적용지역 일반계고등학교 편입학배정 수수료 징수규칙(안)

- 1988년도 경기도 교육비 특별회계 세입 세출 결산(안)
- 학교법인 설립허가(안)
- 90학년도 고등학교 설립계획 승인(안)
- 89년도 공유재산 관리계획(안)
- 명혜학교 위치변경 승인(안)

- ③ 第310次(89. 4. 27)
- 경기도 교육위원회 교육감 추천

- ④ 第311次(89. 6. 27)
- 경기도 교육위원회 사무분장 규칙중 개정규칙(안)
- 경기도 교육위원회 고입·고졸 검정고시 위원 및 시험감독 수당 규칙제정(안)
- 경기도 고등학교 입학자격 검정고시 및 졸업학력 검정고시 수수료 징수조례중 개정조례(안)
- 경기도 학생과학관 운영자문위원회 규칙제정(안)
- 경기도립 도서관 설치 조례 시행 규칙 제정(안)
- 경기도 교육비 특별회계 재무회계 규칙개정(안)
- 경기도 교육위원회 행정권한 위임에 관한 규칙중 개정규칙(안)
- 영석중학교 폐지인가(안)
- 과천여자중학교 폐지인가(안)
- 90학년도 외국어학교 설립계획 승인(안)
- 89년도 경기도 교육비 특별회계 세입 세출 제1회 추가경정예산(안)

- ⑤ 第312次(89. 8. 3)
- 경기도 교육위원회 회의규칙중 개정규칙(안)
- 경기도 교육위원회 소속 지방고용직 공무원의 임용등에 관한 조례중 개정조례(안)

- 경기도 교육위원회 사무분장 규칙중 개정규칙(안)
- 경기도 교육위원회 표창 조례중 개정조례(안)
- 경기도 교육연구원 설치 조례중 개정조례(안)
- 경기도 국민학교 교사자격부여 보수교육 강습 수수료 징수조례 폐지 조례(안)
- 경기도 중학교 입학자격 검정고시 규칙중 개정규칙(안)
- 경기도 학교평가위원회 규칙 폐지규칙(안)
- 경기도 과학 및 교육자료 전시회 조례중 개정조례(안)
- 경기도 실업고등학교 부설 실업기술원 양성소 수당지급 규칙 폐지규칙(안)
- 경기도 청소년 직업학교 설치조례 폐지조례(안)
- 경기도 교육비 특별회계 소관중요 재산에 관한 조례중 개정조례(안)
- 경기도 교육비 특별회계 소관 은닉공유재산 신고보상금 조례중 개정조례(안)
- 경기도 교육비 특별회계 재무회계 규칙중 개정규칙(안)
- 경기도 대여장학금 위원회 규칙 폐지규칙(안)
- 경기도내 중학교 졸업자중 인천직할시내 고등학교 지원에 관한 조례중 개정조례(안)
- 89학년도 교육비 특별회계 세입 세출 제2회 추가경정예산(안)
- 89학년도 공립 국민학교 설립 변경 승인(안)

- ⑥ 第313次(89. 10. 19)
- 경기도 교육위원회 지방별정직 공무원 임용등에 관한 조례중 개정 조례(안)
- 경기도 교육위원회 행정권한 위임에 관한 규칙중 개정규칙(안)
- 학교법인 서울복음학원 설립허가(안)

⑦ 第314次(89. 12. 1)

- 경기도 교육위원회 소속 및 그 소속기관에 두는 지방공무원의 정원에 관한 규칙중 개정규칙(안)
- 과천여자중학교 폐지인가 사항변경 승인(안)
- 특수학교 과정인가(안)
- 89년도 제3회 경기도 교육비 특별회계 세입 세출 추가경정예산(안)
- 90년도 경기도 교육비 특별회계 세입 세출예산(안)

(2) '90年度

① 第 315次(1990. 1. 30)

- 경기도 교육위원회 소속 지방공무원 명예퇴직 수당지급에 관한 규칙중 개정규칙(안)
- 경기도 중학교 무시험 입학추첨방법과 학교군 및 중학구에 관한 조례중 개정조례(안)
- 경기도립 학교설치 조례중 개정조례(안)
- 1991학년도 고등학교 설립계획 승인(안)
- 1991학년도 공립중학교 설립계획 승인(안)
- 의정부시 교육청 청사 이전계획 승인(안)
- 1990학년도 소규모 공립학교 통·폐합계획 승인(안)
- 1990학년도 공립국민학교 설립계획 승인(안)
- 광명 하안여자중학교 통·폐합계획 승인(안)
- 하안여자중학교 폐지 인가(안)
- 경기도 과학교육원 설치 조례 제정(안)

② 第316次(90. 2. 24)

- 경기도 교육위원회 사무분장 규칙중 개정규칙(안)
- 경기도 교육위원회 소속 및 그 소속기관에 두는 지방공무원의 정

원에 관한 규칙중 개정규칙(안)

- 경기도 학교 수업료 및 입학금에 관한 규칙중 개정규칙(안)
- 1990학년도 공유재산 관리계획(안)
- 1990학년도 공립국민학교 설립 계획변경 승인(안)

③ 第317次(90. 4. 3)

- 1989년도 경기도 교육비 특별회계 세입 세출 결산(안)
- 경기도 학교수업료 및 입학금에 관한 규칙중 개정규칙(안)
- 경기도 학생과학관 운영자문위원회 규칙중 개정규칙(안)
- 1990학년도 소규모 공립국민학교 분교장 폐지승인(안)

④ 第318次(90. 5. 31)

- 경기도 교육위원회 소속 및 그 소속기관에 두는 지방공무원의 정원에 관한 규칙중 개정규칙(안)
- 안성여자상업고등학교 위치 변경계획 승인(안)
- 여흥고등학교 위치 변경계획 승인(안)

⑤ 第319次(90. 7. 25)

- 경기도 교육위원회 지방공무원 인사사무 처리규칙중 개정규칙(안)
- 1990학년도 공립국민학교 설립 변경승인(안)
- 1991학년도 분당 신도시지역 고등학교 설립계획 승인(안)
- 학교법인 설립허가(안)
- 1990년도 경기도 교육비 특별회계 세입 세출 제1회 추가경정예산(안)

⑥ 第320次(90. 8. 1)

- 학교법인 설립허가(안)
- 1991학년도 분당 신도시지역 고등학교 설립계획 승인(안)

⑦ 第321次(90. 10. 10)

- 경기도 교육위원회 지방공무원 인사사무처리규칙중 개정규칙(안)
- 경기도 교육위원회 소속 및 그 소속기관에 두는 지방공무원의 정원에 관한 규칙중 개정규칙(안)
- 1991학년도 공립국민학교 설립승인(안)
- 1991학년도 공립중학교 설립계획 승인(안)
- 효성중학교 폐지인가(안)
- 1990학년도 공유재산 변경관리 계획(안)

⑧ 제322次(90. 12. 12)

- 경기도 고등학교 입학자격 검정고시 및 고등학교 졸업학력 검정고시 수수료 징수조례중 개정조례(안)
- 경기도 중학교 무시험입학 추천방법과 학교군 및 중학구에 관한 조례중 개정조례(안)
- 경기도 교육위원회 사무분장 규칙중 개정규칙(안)
- 경기도 교육비 특별회계 재무회계 규칙중 개정규칙(안)
- 1990년도 경기도 교육비 특별회계 세입 세출 제2회 추가경정예산(안)
- 1991년도 경기도 교육비 특별회계 세입 세출 예산(안)

3) '91年度

① 第323次(91. 2. 6)

- 1991학년도 공립국민학교 설립승인(안)
- 1992학년도 공립중학교 설립계획 승인(안)
- 1991학년도 소규모 공립국민학교 통·폐합 승인(안)
- 성남여자중학교 이전계획 승인(안)

② 第324次(91. 3. 7)

- 경기도립 학교설치 조례중 개정조례(안)
- 경기도 공업고등학교 부설 직업훈련과정 설치 조례중 개정조례(안)
- 경기도 교육위원회 소속 및 그 소속기관에 두는 지방공무원의 정원에 관한 규칙중 개정규칙(안)
- 1992학년도 신도시지역 국민학교 설립승인(안)
- 1992학년도 신도시지역 중학교 설립계획 승인(안)
- 신도시 지역 고등학교 설립계획 승인(안)
- 1991년도 공유재산 관리계획(안)

③ 第325次(91. 3. 23)

- 지방교육자치제 실시에 따른 경기도 조례정비(안)
- 지방교육자치제 실시에 따른 경기도 교육규칙 정비(안)
- 1990년도 경기도 교육비 특별회계 세입 세출결산(안)
- 1991년도 경기도 교육비 특별회계 세입 세출 제1회 추가경정예산(안)

④ 第326次(91. 6. 3)

- 부천중동 신도시지역 고등학교 설립계획(안)
- 교육청 청사 신축이전 계획(안)
- 1991년도 시·군 교육비 특별회계 세입 세출 결산(안)

II. 學務行政

오늘날 學務行政의 機能이 監督的 機能에서 탈피하여 未來를 豫測하고, 創意力을 發揮하여 組織의 目標를 보다 積極的으로 遂行하려는 發展行政 및 目標行政, 奉仕行政에 더 置重하는 傾向이다.

이렇게 볼 때 教育行政의 한 分野로서의 學務行政은 그 目標가 教育의

質을 改善하여 未來社會를 살아갈 世代를 올바르게 育成하는데 있으므로 目標의 보다 效果的인 達成을 위하여는 學務行政의 重點을 未來社會를 豫見하고 이에 積極 對處하는 方案을 計劃하고 實踐하는 일에 맞추어야 할 것이다.

이에 京畿道教育委員會는 教育의 指標를 「未來를 先導할 能力있는 韓國人 育成」으로 設定하고 이의 實現을 위한 教育施策을 健全 生活氣風의 振作, 基礎教育의 充實, 科學·實驗教育의 振興, 教職 使命의 完遂, 教育行政의 民主化 定着, 教育環境·與件의 改善으로 設定하였다.³⁾

또한 教育施策을 具現하기 위하여 學務行政의 各 分野別로 事業計劃을 樹立하여 推進하는 등 創意的이며 未來指向的인 學務行政을 具現하였다.

특히 이들 教育事業이 教育 現場까지 波及되어 教育의 質을 높힐 수 있도록 獎學力을 集中시켰다. 이는 教育의 成敗는 學校 現場에서 教育을 直接 擔當하는 教師의 손에 달려 있다는 것을 再認識하고, 教員들이 心理의 情緒的으로 安定된 霧圍氣속에서 學校教育에 專念할 수 있도록 多角的으로 研究·支援하여 教師들이 教職에 보람을 가지고 편안하고 즐거운 마음으로 學生指導를 할 수 있는 民主的 學務行政의 具現에 努力할 것을 強調하였다.⁴⁾

이와같이 教育施策을 具現하기 위하여 推進한 學務行政의 具現重點을 年度別·施策別로 提示하면 다음과 같다.⁵⁾

3) 京畿道教育委員會, 《教育計劃》, 1991

4) 京畿道教育委員會, 《京畿獎學行政》, 教育監 人事, 1991. 3. 24

5) 京畿道教育委員會, 《教育計劃》, 1989~1991.

<表Ⅳ-1>

教育施策別 具現重點

1989-1991

年度	教育 施策	具 現 重 點
1989	○價值觀 教育의 深化	○民主市民의 資質 涵養 ○民族 自尊意識의 鼓吹 ○平和統一教育의 內實 ○學徒愛鄉隊 運營의 效率化 ○國際化에의 適應力 培養
	○基礎教育의 充實	○教育課程 運營의 內實 ○學力向上의 持續的 推進 ○特別活動 運營의 徹底 ○藝·體能 教育의 深化 ○社會教育의 活性化
	○科學·技術教育의 充實	○基礎科學教育의 充實 ○科學教育의 與件 改善 ○컴퓨터教育의 充實 ○實業教育의 現代化 ○產學連繫教育의 內實
	○信賴받는 教育風土 造成	○바른 스승像 確立 ○教員의 士氣 振作 ○教育專念의 與件 造成 ○自律的 學校經營體制의 確立
	○教壇 支援行政의 強化	○教育行政의 效率性 提高 ○教育施設 設備의 擴充 ○教育自治制 對備 徹底 ○教育機會의 均衡的 擴大
	○價值觀教育의 深化	○青少年 文化의 定着 ○民主市民의 資質 涵養

1990	○價值觀教育의 深化	○民族自尊意識의 鼓吹 ○民主統一意志의 培養 ○進路教育의 內實
	○基礎教育의 充實	○基本學力의 責任指導 ○自律學習力의 伸張 ○藝·體能教育의 內實 ○才能의 早期 發掘 指導 ○幼兒·特殊教育의 充實
	○科學·技術教育의 進興	○基礎科學教育의 充實 ○컴퓨터教育의 擴大 ○實業教育의 內實 ○一般系 高校 職業教育 強化
	○信賴받는 教育風土 造成	○教員의 責務性 提高 ○民主的 學校經營의 內實 ○地域社會와의 紐帶 強化
	○教壇 支援行政의 強化	○教育專念의 勤務與件 造成 ○教育施設 設備의 現代化 ○教育機會의 均衡의 擴大
1991	○健全 生活氣風 振作	○바른 生活 習慣 指導 ○民主市民의 資質 涵養 ○民族統一 對備 教育 ○餘暇善用 教育의 充實
	○基礎教育의 充實	○基本學力의 定着 ○思考와 探究中心의 學習習慣 指導 ○藝·體能 教育의 充實 ○幼兒·才能兒 및 特殊教育의 內實

1991	○科學·實業教育의 振興	○基礎 科學教育의 定着 ○컴퓨터 教育의 充實 ○實業教育의 內實 ○一般系 高校 職業教育 強化
	○教職 使命의 完遂	○教職 倫理의 實踐 ○教員의 專門性 提高 ○教員의 責務性 確立 ○스승 尊敬風土 造成
	○教育行政의 民主化 定着	○學校長 責任의 民主的 學校 運營 ○教學 秩序의 確立 ○民主的 獎學 力量의 提高 ○教壇 中心의 支援行政
	○教育環境 與件의 改善	○校內外 教育有害環境 淨化 ○教育施設 設備의 擴充 改善 ○學生·教員의 福祉施設 擴充 ○學父母 教育 및 弘報活動 強化

또한 京畿道教育委員會는 學務行政의 各 分野에서 「未來를 先導할 能力있는 韓國人 育成」을 위한 教育事業을 計劃하고 推進하였는데 그 內容을 各 分野의 教育計劃을 根幹으로 要約하면 다음과 같다.

1. 幼兒教育

幼兒教育의 目的이 幼兒에 알맞는 教育環境을 造成하고 多樣한 活動을 통하여 全人的인 成長을 이룩할 수 있는 教育活動을 展開하는데 있으므로 이러한 幼兒教育의 目的을 達成하기 위하여 學務行政으로 推進한 內容中 幼兒教育 基本計劃, 幼稚園, 獎學協議, 教員研修, 示範幼稚園 運

營을 中心으로 要約한 內容은 다음과 같다.⁶⁾

1) 幼兒教育 基本計劃의 推進

幼兒教育의 質的 強化에 주력하여 幼稚園教育의 成就水準을 劃期的으로 높힐 수 있는 基盤을 造成하는 目標을 達成하기 위하여 수립한 幼兒教育 基本計劃의 內容은 다음과 같다.

(1) 方針

① 就園率을 높이고 地域間 就園率의 均衡을 유지하며 低所得層의 就園機會 擴大 등을 통한 幼兒教育의 機會를 擴大한다.

② 地域中心 幼稚園의 教育成果를 擴大하고 教員 研修의 效率을 提高하며, 教育 成就水準의 向上 등 幼兒教育의 質的 向上을 圖謀한다.

(2) 推進內容

① 幼兒教育 機會의 擴大를 위하여 市·郡別 自體 就園計劃의 樹立·推進, 幼稚園 新·增築의 積極 推進, 幼兒教育 弘報 強化 등을 推進하였다.

② 幼兒教育의 質的 向上을 위하여 地域中心 幼稚園을 運營하고 示範 幼稚園 運營, 幼稚園 獎學協議의 強化, 教員 研修機會의 擴大, 幼兒 教材·教具 展示會 開催, 教員 士氣振作 方案 講究 등을 推進하였다.

2) 幼稚園 獎學協議

幼稚園 獎學協議는 基本방향을 現場問題 解決을 위한 協議試 指導 實施 助言 위주의 臨休의 個別的 獎學協議로 設定하고 다음과 같이 推進하였다.

(1) 教育改善을 위한 現場問題 解決과 教育內容의 실현을 위한 現場 教育力을 強化하였다.

(2) 綜合獎學協議, 要請獎學協議, 幼兒教育 地域協議會 등 現場 協議機會를 擴大하였다.

(3) 教育與件이 不備한 幼稚園과 教育廳 指定 示範幼稚園 및 地域中心 幼稚園을 重點 協議 對象으로 設定하였다.

(4) 市·郡教育廳의 月1回 獎學協議를 義務化하고 그 結果로 優秀 幼稚園 및 有功教員 表彰을 實施하였다.

3) 教員研修

幼兒教育 擔當教員의 資質 向上과 管理者의 幼兒教育에 대한 理解 및 情報 交換, 主體性 涵養을 위한 幼兒教育의 內實化에 目標을 두고 一般 研修, 資格研修, 國外研修로 區分하여 實施하였다.

4) 示範幼稚園 運營

幼兒教育의 量的 擴大로 幼兒教育의 새로운 理論 및 方法을 現場에 適用하는 先導的 實踐을 통한 幼兒教育의 質的 向上을 圖謀하기 위하여 示範幼稚園을 다음과 같이 運營하였다.

(1) 華城郡 正南國民學校 並設幼稚園을 대상으로 1989년 3월부터 1991년 2월까지 運營하였다.

(2) 運營內容은 一般화가 가능한 年間 教育資料를 提示하고, 地域中心 幼稚園과의 연계를 講究하였으며, 示範 領域에 따른 1일 教授-學習 指導案 180일분을 작성하여 普及하였다.

5) 地域中心幼稚園 運營

地域中心幼稚園을 中心으로 教授-學習 方法을 改善하고 이를 地域內 其他幼稚園으로 擴散시켜 全般的인 幼兒教育 成就水準을 提高할 수 있는 契機를 마련하는데 目的을 두고 다음과 같이 地域中心幼稚園을 運營하였다.

(1) 授業目標에 대한 認識을 強化하고 教授-學習指導 方法을 改善하였다.

6) 京畿道教育委員會, 《幼兒教育計劃》, 1988~1991.