

1985	○施設 및 教材 擴充	○스튜디오 2室 ○VTR카메라		
	○先進創造의 京畿教育 슬라이드	○京畿教育의 主要施策에 대한 方向提示	1편	全道敎職 員 및 學父母
	○敬老孝親教育, VTR映 畫	○敬老孝親 教育用 VTR 영화	1편	"
1986	○國民學校 算數科 TP 資料	○數學的 思考力 신장을 높이는 國民學校 算數科 資料	5편	國民學校 2 學年
	○미술과 꾸미기 指導 資料 슬라이드	○全國 敎育研究院 共同資 料 製作 一國校 4, 5, 6 學年 꾸미기 指導資料	1편	國民學校 4,5,6學年
	○京畿道 學徒愛鄉隊 實 踐事例 VTR영화	○京畿道 學徒愛鄉隊 活動의 方向提示 및 事例弘報	1편	全道敎職 員 및 學生
1986	○數學的 思考力 신장을 높이는 國民學校 算數 科 資料	○現場敎育 資料로서 地域 間 學力격차를 위해 敎 室現場에 유입 지도	1편	國校敎師
	○國民學校 算數科 TP 資料	○國民學校 3學年 算數科 敎授-學習指導 資料	4편	國校3學年
	○美術科 만들기 指導 資料 슬라이드	○全國 敎育研究院 共同資料 만들기 指導資料	1편	國校4,5,6 學年

[資料] 京畿道敎育研究院 提供

<表II-96> 視聽覺 資料의 製作 普及 現況

區分 年度	敎育映畫製作	TP資料	錄 音	슬라이드	錄 音
1983	.	.	.	4	.
1984	4	4	&	3	.
1985	7	5	483	2	.
1986	21	4	342	2	.
計	32	13	825	11	.

[資料] 京畿道敎育研究院 提供

<表II-97> 敎育映畫 製作 現況

區分 年度	映 畫 題 目	內 容	數量
1983	선진·창조의 경기敎育	천연색(16m/m)경기敎育 主要시책	1
1984	선진·창조의 경기 敎育	천연색(16m/m)경기敎育주요시책	1
	학도애향대 영화(5부) 경기과학 敎育영화	천연색(VTR) 학도애향대 홍보 천연색(VTR) 과학敎育용	1 1
1985	경로효친 敎育용 영화	천연색(VTR) 경로효친 敎育용	1
1986	학도애향대 영화(2부)	천연색(VTR) 학도애향대 실적 및 홍보	1

[資料] 京畿道敎育研究院 提供

3) 其他 敎育資料 開發 普及

그 밖에도 京畿 敎育研究院에서는 敎授-學習方法의 改善을 위하여 各種 視聽覺機敎材를 保有하고 一線學校에 貸與해 주는 한편 技術支援 活動도 벌이고 있는데 視聽覺機敎材 保有現況과 項目別 및 機敎材 貸與 現況은 다음과 같다.

<表Ⅱ-98> 視聽覺 機教材 保有 現況

機 材										
機材名	16mm 영사기	16mm 촬영기	슬라이드 환등기	OHP	녹음기	카메라	녹화 카메라	녹화기	녹음 복사기	計
保有數量	2	1	3	1	3	3	3	13	2	31

教 材									
教材名	영 화 필 름		슬라이드	TP자료	녹음테이프	VTR		음 반	計
	8mm	16mm				3/4인치	1/2인치		
保有數量	19편	350편	2,549중	177중	626개	302개	552개	350매	4,925

[資料] 京畿道教育研究院 提供

<表Ⅱ-99> 機教材 貸與 및 技術支援 現況

區分 年度	教材錄音	教材錄畫	映畫 및 슬라이드 上映
1983	2,123	.	99
1984	33,345	.	37
1985	6,944	483	72
1986	2,814	342	31

[資料] 京畿道教育研究院 提供

<表Ⅱ-100> 視聽覺 教育資料 貸與 現況

區分 年度	영 화 필 름		슬라이드	T.P資料
	8mm	16mm		
1983	.	413	482	15
1984	.	249	501	11
1985	.	94	222	18
1986	.	34	160	.

[資料] 京畿道教育研究院 提供

<表Ⅱ-101> 優秀教材 複製 現況

區分 年度	複製資料名	教材 및 適用學年	數 量
1983	·제2의 도약 슬라이드	자연과 국·중·고등학교	23개 슬라이드 5편
	·글짓기 지도의 문제점을 찾아서 슬라이드	국어과, 국·중학교	23개
	·클럽부서 선택을 위한 안내 슬라이드	특별활동, 국민학교	23개(115개)
	·나라꽃 무궁화 슬라이드	도덕과, 국·중·고등학교	23개
1984	·국민학교 도덕과 지도자료 슬라이드	도덕과, 국민학교	23개
	·재미있는 동시짓기 슬라이드	국어과, 국·중학교	23개 슬라이드 5편
1984	·학교생활의 예절 슬라이드	도덕과, 국민학교	23개
	·매트 운동 슬라이드	체육과, 국·중학교	23개(115개)
	·우리나라 악기 슬라이드	음악과, 국·중학교	23개
	·에너지 슬라이드	자연과, 국·중학교	23개
1985	·기계운동 지도자료 (1), (2) VTR	체육과, 국민학교 3, 4, 5, 6학년	23개 VTR 교재
	·우리 나라 장단 VTR	음악과, 국민학교 4, 5, 6학년	23개 7편
	·우리 나라 악기 VTR	음악과, 국민학교 4, 5, 6학년	23개(161개)
	·일기는 어떻게 쓰는 것이 좋을가? VTR	국어과, 국민학교 4, 5, 6학년	23개
	·생태계 VTR	자연과, 국민학교 4, 5, 6학년	23개
	·탈춤 VTR	특별활동, 국민학교 4, 5, 6학년	23개
	·농악, 강강술래 VTR	특별활동, 국민학교 4, 5, 6학년	23개

[資料] 京畿道教育研究院 提供

## II. 京畿道學生科學館

### 1. 學生科學館의 機能

未來 社會는 科學技術이 左右한다고 해도 過言이 아니며, 科學技術의 劃期的인 振興과 發展은 國家의 政治, 經濟, 社會, 文化的 發展의 重要한 要素라고 할 수 있다. 學校에서 이루어지는 基礎科學教育은 科學教科에 局限시킬 것이 아니라 學校 밖에서의 諸般 科學活動과 關聯한 指導가 要請되며, 全國民이 生活의 科學化가 이루어져야 한다.

이러한 時代的 要請에 副應하여 京畿道 教育委員會에서는 韓國最初의 學生科學館을 1975年 9月 9日 開館하였다. 京畿道 學生科學館에서는 科學教育의 振興을 위한 支援 奉仕와 國民生活의 科學化 運動의 先導를 爲하여 各種 프로그램을 發展시켜 왔다.

科學教育 改善 研究 및 情報 提供, 敎員·學生·成人의 科學實驗指導, 科學啓蒙을 위한 展示, 飼育 및 觀覽指導, 科學敎具 資料의 創案 製作 및 指導普及 등이 그것이다.

또한 學生科學館이 力點을 두고 推進하는 事業으로는 科學教育에 關한 調查研究, 實驗·示範學校 運營 指導, 科學教育에 關한 情報 普及을 위해 '京畿科學'을 發刊하고 있고, 學生들의 實驗實技 能力과 探究能力 伸張을 위한 學生 科學敎室 및 實驗實技大會 開催, 實驗指導 資料의 開發 普及, 科學 競進大會 등 學校外的 科學活動을 벌여 왔고 科學敎具 常設 展示室 運營으로 優秀 科學敎具 確保에 寄與했으며, 科學啓蒙을 위한 各種 科學展示室을 設置 運營하고 있다.

한편 科學展覽會 및 學生 發明品 展示會, 創案品 展示會 등을 開催하였고 全國民의 科學化 運動의 一環으로 어머니 科學敎室도 運營하였다.

京畿道學生科學館은 館長 아래 庶務課, 研究部, 指導部, 資料部로 組織

되어 있는데 各部署別 業務 內容은 다음과 같다.<sup>56)</sup>

### 各 部署別 業務 內容

部 署 別	業 務 內 容
庶 務 課	○廳舍 및 財産管理 ○人事 및 服務管理 ○豫算執行 및 決算 ○官印, 文書, 保安에 關한 事項
研 究 部	○科學教育에 關한 調查研究 ○科學科 研究·實驗·示範學校 運營指導 ○科學教育 行事 및 啓蒙 ○科學教育 情報普及 및 資料發刊
指 導 部	○科學教育 現場指導 및 相談, 科學 敎員研修 ○科學 實驗指導 資料의 開發 普及 ○學生, 一般人에 對한 科學 實驗實習 및 科學的 特別活動 ○市·郡 科學教育 資料室 運營 指導 ○科學 實驗室 運營 ○各種 實驗實技大會 開催
資 料 部	○科學敎具 展示物의 開發 修理 및 普及 支援 ○科學教育 媒體 資料製作 普及 ○科學作品 및 創案品의 製作指導와 展示會 開催 ○科學敎具 및 科學 展示室과 敎材園 運營 ○科學館 觀覽 指導

56) 京畿道學生科學館, 《運營計劃》, 1986.

2. 研究支援 活動

1) 科學教育 研究·實驗·示範學校 運營指導

教育의 當面課題 解決과 새로운 教育理論 및 方法을 學校 現場에 適用 實驗研究함으로써 教育의 質的 水準向上 方案을 摸索하고 各級學校에 擴散, 一般化하는데 目的을 두고 研究·實驗·示範學校를 運營指導하고 있다.<sup>57)</sup>

研究·實驗·示範學校는 文教部 및 道 指定 學校로 區分되는데 이의 指導 運營은 集團 思考 體制로 하였으며 年度別 科學教育 研究·實驗·示範 學校 指定 現況은 다음과 같다.

<表Ⅱ-102> 科學教育 研究·實驗·示範學校 指定 現況

年度	文教部 指定				道教委 指定			
	研究	實驗	示範	計	研究	實驗	示範	計
1983	1	1		2	1		48(廳2)	51
1984	1	1		2	5(廳2)		43	50
1985	1	1		2			20	20
1986	1			1			22	22

[資料] 京畿道科學教育院 提供

科學教育 研究 指定學校는 科學教育의 示範的 센터로서 教育課程을 正常化시키고 科學教育을 先導해 나가야 할 것이며, 質 높은 一般化 資料를 開發하여 一線學校에 提供하여야 할 것이다. 이를 뒷받침하기 위해서는 地域의 科學研究 씨클 活動을 活性化시켜 地域 研究 活動의 內容에 充實하도록 해야 할 것이다.

57) 上揭書, p.37.

2) 科學教育 情報提供

(1) 各種 刊行物 發刊 및 세미나 開催

學生科學館에서 發刊하는 刊行物에는 科學教育에 관한 것과 生活科學에 관한 것으로 區分되는데 「京畿科學」은 每年 4회씩 發刊하였고, 「科學速報」는 85年度부터 8회씩 發刊하였으며, 科學教育세미나도 每年 2~3회 開催하였다. 또한 「生活의 科學化」, 「科學作品 說明書」등을 科學教育情報로 普及하기도 하였다.

이들 刊行物의 主要 內容은 科學教育 改善을 위한 情報資料와 科學教育 革新運動을 促進하며 最新 尖端科學技術에 관한 情報를 提供하는 內容이었고, 「科學作品 說明集」은 科學 展覽會에 出品되었던 作品들을 中心으로 한 研究 內容이었다. 그리고 「生活의 科學化」는 科學生活의 길잡이로서 全國民의 科學化 運動을 겨냥한 衣食住 生活 등에 관한 情報를 收錄 普及하는 것이었다.

各種 刊行物 및 科學教育 세미나 開催 現況은 다음과 같다.

<表Ⅱ-103> 各種 刊行物 및 科學教育 세미나 開催 現況

區分	1983	1984	1985	1986
京 畿 科 學	4회 6,700部	4회 6,000部	1회 1,500部	
科學教育 세미나	3회 406名	2회 293名	3회 577名	3회 351名
科學 速 報			8회 120,000部	8회 120,000部

[資料] 京畿道科學教育院 提供

(2) 科學圖書室 運營

科學圖書室은 道內 學校의 科學教育 情報 普及의 센터로서 國內外 科

先進·創造期の 京畿教育 360

學圖書, 科學研究 文獻資料, 最新 科學雜誌 등을 蒐集, 整理하여 學生 및 一線 科學教師, 專門職에게 閱覽 및 貸出해 줌으로써 이들의 科學的 素養과 專門性 伸張을 위하여 運營되어 왔다.

1986年度 藏書 保有 現況을 살펴보면 純粹科學 799卷, 技術科學 185卷, 教育學 406卷, 其他 575卷 等 所藏하고 있는 藏書는 總 1965卷이다.

### 3. 科學教育支援 活動

#### 1) 科學教育 指導 相談 및 教員研修

科學教育 指導 相談은 研究·示範·實驗學校 運營, 科學作品 製作 등 科學教育에 必要한 問題들을 解決하기 위하여 세미나 開催, 現場 出張 指導 相談 및 協議를 통하여 實施하였다. 이러한 指導 相談 活動을 통하여 새로운 科學教育 情報 提供은 물론 效率的인 科學教育 研究 風土 造成과 科學技術教育의 活性化에도 크게 寄與하였다.

한편 科學科 새 教育課程의 目標을 올바르게 認識시키고 實驗指導能力을 向上시킴으로써 科學教師의 專門性을 提高하기 위해서 教員 研修를 實施해 왔다.

研修는 一般研修와 特別研修, 實驗實技研修, 科學教育 세미나의 形態로 各市·郡 科學教師 要員, 新規 任用教師, 國民學校 科學室 實驗助教, 中等學校 科學教師를 對象으로 實施하였으며, 現職教師들의 研修時期는 주로 放學을 利用하여 實施하였다.

國民學校 自然科 一般研修는 「大統領令 第10756號('82.3.11) 22條 14號 13」에 根據하여 '84년부터 市·郡 教育廳에서 國民學校 教師 研修를 實施하게 되었다. 이로써 1983年 2月 27日 全國 教育委員會 科學技術課長 會議(文教部) 行政指示에 의한 科學教育 振興計劃에 따라 各 教育廳別로 科學實驗室을 設置 運營하게 되었다.

年度別 科學教員 研修實績은 다음과 같다.

<表Ⅱ-104> 年度別 科學教員 研修 現況

年度	1983	1984	1985	1986
研修 區分				
科學教師 一般研修	199名	236名	303名	160名
教師 實驗實技研修	.	.	69名	74名
新規任用豫定 科學教師研修	45名	74名	43名	65名

[資料] 京畿道科學教育院 提供

#### 2) 科學實驗 指導資料의 開發普及

##### (1) 自然科 探究學習 指導書 및 探究學習 記錄帳 開發

科學의 基本概念의 體系의 理解와 科學的 思考力의 伸張 그리고 科學的 態度的 涵養이라는 自然科의 教育目標을 效果的으로 達成하기 위해서는 教師에게 實驗中心의 授業을 하는데 必要한 指導書나 指針書가 要求되고, 學生들에게는 學生用 實驗書가 必要하게 된다. 이에 學生科學館에서는 科學科 學習資料가 完備되지 못한 狀況에서 制限된 時間內에 보다 充實한 實驗學習을 위하여 教師用 探究學習 指導書와 學生用 探究學習 記錄帳을 1983年과 1985年 2次에 걸쳐 學習 普及하였다.

1983年 1次 開發普及時에는 3~6學年 1,2學期 總次時數 454중 44%에 해당되는 直接 實驗이 可能한 實驗學習 198次時만 選定 開發하였고, 1985年 2次 開發普及時에는 直接, 間接, 示範實驗 次時 全部를 開發 普及하였다.

2次에 開發한 學習次時數 및 開發次時數 現況은 다음과 같다.

<表Ⅱ-105> 學年別 學習次時數 및 開發次時數 現況 (2次開發)

學期	學年		3	4	5	6	計
	次時數						
1學期	總 次 時 數		51	62	64	64	241
	開 發 次 時 數		51	62	64	64	241
2學期	總 次 時 數		45	56	56	56	213
	開 發 次 時 數		45	56	56	56	213
計	總 次 時 數		96	118	120	120	454
	開 發 次 時 數		96	118	120	120	454
備 考			直接, 示範, 間接, 實驗 內容 全次時 100% 開發				

[資料] 京畿道科學教育院 提供

(2) 中·高等學校 實驗 指導資料 開發

各級 學校의 科學科 教授·學習 活動을 實驗中心 授業方向으로 轉換하고 自主的 探究實驗의 學習 效率을 提高함으로써 基礎科學教育의 內實을 期하기 위하여 中·高等學校 科學科 實驗 指導資料도 開發 普及하였는데 中學校는 1, 2學年 教師用 實驗指導書 1000部와 學生用 1, 2學年 實驗書 1,000部를 普及하였고, 高等學校는 物理, 化學, 生物, 地球科學의 4 個 領域에 걸쳐 全學年 教師用 實驗指導書 1,800部와 學生用 實驗書 1,800部를 開發 普及하였다.

中·高等學校 實驗 指導資料 普及 實績은 다음과 같다.

<表Ⅱ-106> 中·高等學校 實驗 指導 資料 普及 現況 1985

區 分	教 科	資 料 名	學 年	普及數	備 考
中學校	科 學	教師用 實驗 指導書	1	500部	
			2	500部	
	學生用 實驗書	1	500部		
		2	500部		
物 理	物理(I) 實驗 指導書	物理(I) 實驗書	全學年	450部	
				450部	
	物理(II) 實驗 指導書	物理(II) 實驗書		450部	
				450部	

高等學校	化 學	化學(I) 實驗 指導書	"	450部
		化學(I) 實驗書		450部
		化學(II) 實驗 指導書		450部
		化學(II) 實驗書		450部
	生 物	生物(I) 實驗 指導書	"	450部
		生物(I) 實驗書		450部
		生物(II) 實驗 指導書		450部
		生物(II) 實驗書		450部
地球科學	地球科學(I) 實驗 指導書	"	450部	
	地球科學(I) 實驗書		450部	
	地球科學(II) 實驗 指導書		450部	
	地球科學(II) 實驗書		450部	

[資料] 京畿道科學教育院, 《京畿道學生科學館 十年史》, 1985, p.85.

3) 示範科學教室 및 成人科學教室 運營

(1) 學生 科學實驗 先導 示範教室 運營

1975年 學生科學館이 開館되면서 學生 科學教室이란 名稱으로 運營해 오던 것이 1日 學生 科學教室이란 名稱으로 바뀌었고 다시 1983년부터는 學生 科學實驗 先導 示範教室이라는 이름으로 바꾸어 水原市內 人文系 高等學校 學生을 對象으로 實施하였다. 이 制度는 各級 學校의 各學年·班마다 科學實驗 實習 時間에 先導的 役割을 擔當할 學生을 1個班에서 2~4名 以上을 選拔하여 事前 實驗을 實施한 다음 實驗 實習 時間에 이 學生들이 先導的 立場에서 實驗할 수 있도록 運營하였다. 한편, 國·中學校는 各 市·郡 教育廳 科學室에서 實施토록 하였다.

이 學生 科學實驗 先導 示範教室은 “科學實驗先導班”이라는 特別活動班으로 學校自體의으로 組織 運營하도록 各學校에 勸告하기도 하였다.

1983年 以後 實施한 學生 科學實驗 先導 示範教室 運營實績은 다음과 같다.

1983年度에는 高等學校 52回 2,298名, 1984年度에는 中·高 27回, 1,024名, 1985年度에는 高等學校 19回 1,481名, 1986年度에는 中·高 17回 1,

000名을 實施하여 先導的 立場에서 實驗할 수 있도록 하였다.

(2) 季節 科學教室 運營

科學 英才兒에 대한 基礎資料를 蒐集하여 英才兒 教育 프로그램 作成에 活用할 수 있도록 하고, 科學 英才兒 教育의 當爲性을 立證해 보려는 目的에서 1981년부터 갖게된 「여름 科學 캠프」는 1983년부터 「季節科學 教室」이란 名稱으로 이름을 바꿔 여름 放學을 利用하여 京畿科學 高等學校에서 實施하였다. 參加 人員을 보면 1983년에 120名, 1984년에는 80名이 參加하였으며, 1985년에는 各 高等學校에서 學校長이 推薦한 知能指數 130以上인 學生 40名이 參加하였고, 1986년에는 80名이 參加하였다.

(3) 成人 科學教室 運營

全國民 科學化 運動의 一環으로 各級學校 學父母를 對象으로 實施해 온 成人 科學教室은 科學映畫, VTR, 天文室 觀覽 및 生活科學 實驗實習을 통하여 生活의 科學化를 위한 情報를 提供하고, 더 나아가 國民學校 子女들의 自然科 學習指導方法 및 教育課程上의 基本概念을 理解하도록 運營하였다.

年度別 成人 科學教室 運營 實績은 1983年度는 13回 682名 參加, 1984年度에는 10回 557名, 1985年度는 12回 1,048名, 1986年度는 8회에 569名이 參加하였다.

(4) 科學實驗室 運營

物理室, 化學室, 生物室, 地球科學室, 技術工作室 등의 實驗室을 設置 運營하고 있으며, 各 實驗室은 各種 教師研修, 科學教室, 科學技術 實技大會 및 教具展示場으로 利用되고 있다. 그리고 技術工作室은 科學 工作 및 教員研修와 科學 및 視聽覺機教材 移動 修理 支援에 活用되고 있다.

各 實驗室別 1986年度 主要 備品 保有現況은 物理室 125種 1,517點, 化學室 75種 546點, 生物室 67種 766點, 地球科學室 112種 1,145點, 技術

工作室 212種 1,076點이며, 實驗室別로 管理責任者를 指定 管理하고 있다.

4) 各種 科學 競進大會 運營

科學技術의 發展은 國家 經濟力의 發展 및 先進化 促進의 原動力이 된다. 京畿道學生科學館에서는 靑少年에게 科學技術에 대한 關心과 洞察力을 길러주고 科學技術 先進化를 위한 基盤 造成을 위하여 韓國科學技術 振興財團이 主催하는 各種 科學 競進大會에 積極 參與하였다. 이大會 出戰을 위하여 道 競進大會를 통해 優秀한 學生을 選拔하였다.

各種 靑少年 科學 競進大會 實施現況은 다음과 같다.

<表II-107> 各種 靑少年 科學競進大會 實施 現況

大會 名	年度(回數)	出戰者數	入賞者數	全國大會	
				出戰者數	入賞者數
國民學校科學實驗 競進大會	1985(1回)	46	46	.	.
라디오 組立 競進大會	1985(1回)	46	12	4	1
	1986(2回)	46	18	4	.
模型自動車 競進大會	1984(1回)	46	12	4	2
	1985(2回)	35	28	8	5
	1986(3回)	67	36	4	.
科學圖書 讀後感 發表大會	1985(1回)	초:69, 中:23 고:23	61	.	.
科學箱子組立 競進大會	1984(1回)	69	15	5	1
	1985(2回)	초:69, 中:46	40	10	6
	1986(3回)	115	54	12	.
模型航空機工作 競進大會	1983(1回)	138	68	6	6
	1984(2回)	138	78	6	4
	1985(3回)	138	78	12	9
	1986(4回)	137	54	12	.

科學想像그림 그리기 大會	1985(1回)	46	8	6	3
	1986(2回)	46	32	.	.
未來科學 글짓기 大 會	1985(1回)	69	12	6	2
	1986(2回)	69	39	.	.

[資料] 京畿道科學教育院 提供

4. 資料普及 活動

1) 科學作品 展示會 開催

科學作品 展示會는 科學技術의 振興과 國民生活의 科學化를 促進하는 社會風土 造成을 위한 目的을 가지고 每年 開催하고 있다. 이 展示會는 物理, 化學, 生物, 地球科學, 農水產, 工業, 海洋科學의 7個 部門으로 나누어 學生 및 初·中等教員을 對象으로 運營해 왔다. 科學館은 各級 學校의 學生, 教師의 作品計劃書를 協議會, 相談出張 등을 통하여 指導함으로써 優秀作品이 出品되도록 誘導하고 있다.

年度別 科學作品 展示會 出品 및 入賞 現況은 다음과 같다.

<表Ⅱ-108> 年度別 科學作品 展示會 入賞 現況

年度	區分 回	道 大 會					全 國 大 會					備考
		出品數	特賞	優秀賞	獎勵賞	計	出品數	特賞	優秀賞	獎勵賞	計	
1983	29	176	30	49	97	176	20	4	8	8	20	
1984	30	193	40	60	93	193	20	7	5	8	20	
1985	31	200	40	60	100	200	20	3	7	10	20	
1986	32	200	40	60	100	200	20	4	10	6	20	

[資料] 京畿道科學教育院 提供

또한 學生發明品展示會는 學生들에게 科學을 探究하는 心像과 自然을 슬기롭게 利用하는 研究心을 鼓吹하는데 目的을 두고 生活科學, 學習用品, 科學玩具의 3個 分野로 나누어 展示하고 있다.

年度別 參加者 및 入賞者 現況은 다음과 같다.

<表Ⅱ-109> 年度別 學生 發明品 展示會 現況

區 分	年度 回	1983	1984	1985	1986
		出 品 者 數	81	80	80
道大會 入賞者	特 賞	15	15	15	15
	優 秀 賞	19	20	20	20
	獎 勵 賞	47	45	45	45
	計	81	80	80	80
出 品 者 數	17	16	15	20	
全國大會 入賞者現況	大 賞		1		
	金 賞		1		
	銀 賞	1	1	1	1
	銅 賞	2	2	1	2
	獎 勵 賞	6	2	13	17
	計	9	7	15	20

[資料] 京畿道科學教育院 提供

創案品展示會는 學習資料와 生活用品을 創意的으로 改善하는 生活風土를 造成할 目的으로 運營되는데 生活用品 部門은 日常生活에 直接 活用이 可能하고 生活의 科學化에 도움이 되는 作品을 內容으로 하고, 學習資料는 教授·學習 또는 學校生活에 活用이 可能한 創意的인 作品을 內容으로 出品하도록 하였다.

年度別 創案品 展示會 參加者 및 入賞者 現況은 다음과 같다.

<表Ⅱ-110> 年度別 創案品 展示會 參加者 및 入賞者 現況

回	年度	內容 參加者 (教員)	入 賞 者				備 考
			特 賞	優 秀 賞	獎 勵 賞	計	
11	1983	86	2	16	32	50	
12	1984	64	2	10	20	32	
13	1985	50	4	16	30	50	
14	1986	50	4	16	30	50	

[資料] 京畿道科學教育院 提供

2) 科學教具 移動修理 支援

一線學校가 保有하고 있는 科學教具 및 視聽覺機材 중 故障物品을 修理함으로써 資料의 活用度를 높이고자 1977년부터 科學館에 常設受理室과 移動修理室을 運營해 왔다. 특히 一線學校에 技術支援과 便宜를 提供하기 위하여 移動受理 車輛을 運行해 왔다.

年度別 移動修理 實績은 다음과 같다.

<表Ⅱ-111> 年度別 科學教具 移動修理 現況

區分 年度	移 動 受 理		自 體 修 理		計	支援回數
	實驗器具	視聽覺機材	實驗器具	視聽覺機材		
1983	5,363	125			5,488	16回
1984	3,750	161			3,911	16回
1985	4,820	245			5,065	17回
1986	3,967	198		23	4,188	8回

[資料] 京畿道科學教育院 提供

3) 科學教具 展示室 및 教材園 運營

良質의 優秀한 科學教具를 展示함으로써 優秀한 科學教具, 教材에 대한 情報를 提供하고 一線學校에서 科學教具 購入時에 參考가 되도록 하기 위하여 科學教具 常設 展示室을 運營해 왔다.

標本展示室에는 動物과 植物, 骨體標本 등을 展示하여 自然에 대한 올바른 理解의 길을 터주고, 生物의 分類學的 基礎와 環境變化에 따른 種類의 變化를 探究할 수 있게 하였다.

科學展示室은 未來코너, 科學實驗코너, 우리의 자랑코너, 기타로 나누어 學生들에게 스스로 생각하고 操作하는 興味있는 探究의 場으로 設置 運營되어 왔다.

年度別 展示室의 展示品目 狀況은 다음과 같다.

<表Ⅱ-112> 年度別 展示室의 展示品目 狀況

區分	年度	1983	1984	1985	1986
		種	559	559	559
標本展示室	點 數	1,351	1,442	1,442	1,570
	國民學校	71品目	71品目	115品目	115品目
科學 教具 常設展示室	中 學 校	125 "	125 "	188 "	
	高等學校	183 "	183 "	338 "	

[資料] 京畿道科學教育院 提供

한편 學習에서 取扱하여야 할 나무, 草本, 動物, 鑛物의 種類를 教育課程에 依據 分析·檢討하여 自然 教材園에 計劃性있게 配置함으로써 學生들의 科學의 學習場으로 活用토록 하였다.

4) 視聽覺 媒體 開發 및 視聽覺室 運營

科學教育의 方法을 改善하고 科學教育의 內實과 效率化를 위하여 視

聽覺 媒體 資料를 開發 普及하였다. 科學教育用 映畫를 VTR로 編輯, 複寫하여 ฟิล름 資料室을 設置하고 一線 學校에서 要請이 있을 때 複寫해 줌으로써 視聽覺 教育의 效果를 擴散시킬 수 있었다.

年度別 科學映畫 上映 現況과 視聽覺機資材 및 媒體資料 現況, 그리고 VTR資料 複寫 普及 現況은 다음과 같다.

(1) 年度別 科學映畫 上映 現況은 1983年度에 281回上映, 13,418名 觀覽, 1984年度 302回 上映, 29,414名 觀覽, 1985年度 576回上映, 64,690名 觀覽, 1986年度 419回 上映, 52,599名이 觀覽하였다.

(2) 視聽覺機教材 및 媒體資料 現況은 1986年 12月 現在 視聽覺機教材는 60種에 86點, 映畫필름 72篇, Video Tape 512篇, 슬라이드 59篇이며,

(3) VTR資料 複寫 普及 現況은 1983年度 712篇, 1984年度 705篇, 1985年度 722篇, 1986年度에는 819篇을 普及하였다.

#### 5) 컴퓨터室 및 屋外 展示室 運營

政府에서는 1983年을 情報産業의 해로 定하고 科學技術處에서 主管하여 퍼스널 컴퓨터 5,000餘台를 生産, 各 教育機關에 普及하여 京畿道學生科學館에서도 5個 會社의 機種 各 6台 씩을 寄贈받아 1983年 7月 1日 컴퓨터室을 設置, 運營하게 되었다. 컴퓨터室에서는 教師들을 對象으로한 컴퓨터 一般研修와 學生을 對象으로한 Basic 實習 및 컴퓨터 競進大會 등을 主管해 왔다.

年度別 컴퓨터室 運營 實績은 다음과 같다.

<表II - 113> 컴퓨터室 運營 實績

年度	事業 名	人員	對 象
1983	컴퓨터室 運營	1,598	11個校
1984	컴퓨터室 運營	3,805	國·中·高校學校 및 教師
	컴퓨터要員 一般研修	137	道內 中·高校教師 및 一般職
1985	學生 컴퓨터 教室	47	中·高校學生
	第1回 京畿道學生 퍼스널 컴퓨터 競進大會	1,148	國·中·高校學生
1986	學生 퍼스널 컴퓨터 教室	271	國·中·高校學生
	컴퓨터 要員 一般 研修	141	國·中·高校教師, 獎學士, 一般職
	컴퓨터 教育指導資料 開發	1種	學生用 實習書, 教師用 指導書
	컴퓨터室 運營	1,346	國·中·高校 學生

[資料] 京畿道教育委員會 科學技術課 提供

그 밖에 學生 및 一般人에게 天體의 一週, 年週, 行星運動에 대하여 觀察할 수 있고 해, 달, 별자리 등을 觀察할 수 있는 天文室과 屋外 展示室, 水族館, 標準 原器 展示室, 自然 教材園 등을 設置 運營해 오고 있다.

天文室 觀覽人員을 年度別로 살펴보면 1983年度에는 359回 26,600名, 1984年度 462回, 67,020名, 1985年度는 842回, 86,290名, 1986年度는 420回, 28,228名이 觀覽하여 神祕로운 天體의 움직임을 觀察하였다.

### III. 護國教育院

#### 1. 護國教育院의 機能

護國教育院은 檀君의 開國精神과 外侵에 抗戰防禦한 祖上의 빛난 護

國精神을 繼承하고, 休戰線 隣接地로서의 重要性을 認識하여 나라 사랑의 올바른 價値觀과 透徹한 國家觀을 確立하고 새 歷史創造에 앞장 서는 역군을 育成하기 위한 學生·敎員의 教育道場으로 1981年 10月 20日 開院하였다.

護國敎育院이 首都 서울의 關門인 漢江河口의 江華島에 設置된 데는 그만한 意味를 가진다. 왜냐하면 江華는 國祖 檀君의 開國에서부터 朝鮮近代에 이르기까지 많은 風雲과 波瀾을 겪은 國難克服의 歷史的 現場으로 곳곳에 散在해 있는 遺蹟과 戰跡地는 國民精神敎育의 산 道場이 된다.

이러한 例는 忠南의 忠武敎育院, 慶北의 花郎敎育院, 他市·道敎育廳傘下의 敎育院에서도 그 名稱과 位置 및 機能에 있어서 같은 樣相을 띠고 있다.

護國敎育院은 學生修鍊을 主로하고, 때로 敎員研修나 一般職研修가 實施되며 其他 宿食을 겸한 會議場이나 協議會場으로 施設이 利用된다. 그 밖에 祖上의 業과 護國精神에 關한 研究 및 普及, 其他 院長이 必要하다고 認定하는 敎育訓練을 實施한다.

學生修鍊은 幹部學生 指導性培養修鍊, 特別學生 克己心培養修鍊, 僑胞學生 - 夏季學校, 公職者子女大學生 夏季修鍊 등을 들 수 있으며, 敎員研修로서는 新規任用豫定者 職前敎育, 新規任用者 職務素養敎育, 在職敎員 反復敎育 등이 있고, 一般職研修로서는 新規採用者職務研修를 들 수 있다.

이러한 敎育院의 機能을 遂行하기 위한 職員組織으로서는 敎育研究官, 獎學官, 敎育研究士 등의 專門職과 事務職, 機能職, 雇傭職 등의 一般職이 있으며, 業務分掌으로 院長 밑에 敎學部, 研修部 및 庶務課 등 2部1課의 運營體制를 갖추고 그 部署別 分掌業務內容은 다음과 같다.

<表Ⅱ-114> 各 部署別 業務 內容

部署別	主 要 業 務
敎學部	<ul style="list-style-type: none"> <li>○基本運營計劃 樹立과 審査分析에 關한 事項</li> <li>○修鍊計劃 및 敎育課程運營에 關한 事項</li> <li>○修鍊效果의 評價分析에 關한 事項</li> <li>○敎育敎材의 編纂 및 管理</li> <li>○學籍에 關한 事項</li> <li>○研究 및 自體研修에 關한 事項</li> <li>○其他 研修部에 屬하지 않는 事項</li> </ul>
研修部	<ul style="list-style-type: none"> <li>○修鍊生의 生活指導</li> <li>○寄宿舍運營 및 支給品管理</li> <li>○修鍊生의 健康管理</li> <li>○圖書 및 敎育資料에 關한 事項</li> <li>○修鍊生의 追隨指導에 關한 事項</li> </ul>
庶務課	<ul style="list-style-type: none"> <li>○文書의 受發, 統制, 保存 및 管理에 關한 事項</li> <li>○人事, 服務 및 賞罰에 關한 事項</li> <li>○官印管守에 關한 事項</li> <li>○食堂運營에 關한 事項</li> <li>○諸證明 發給業務</li> <li>○其他 他部署에 屬하지 않는 事項</li> </ul>

[資料] 護國敎育院 提供

施設로는 管理室과 250名을 收容할 수 있는 大講堂이 있는 ‘護國의 집’(本館), 240名 收容의 生活室과 144名의 座席을 갖춘 食堂이 있는 ‘正心舍’(寄宿舍), 3個의 禮節室과 3個의 展示室 및 3個의 敎官宿所가 들어 있는 ‘禮節의 집’, 그리고 敎官 專用宿所인 ‘一心舍’ 등 4個棟의 建物과 各種 視聽覺 機敎材를 갖추고 있으며, 여기에서 年間 4,600名의 學生修

鍊을 비롯하여 年平均 5,800餘名の 教育과 會議, 協議 및 심포지엄 등이 이루어지고 있다.

## 2. 學生修鍊 活動

### 1) 幹部學生修鍊

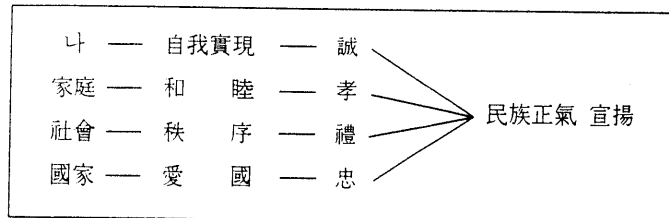
幹部學生修鍊은 教育院의 主流를 이루는 定規事業이다.

修鍊目標은

- 올바른 國民意識과 國家觀을 確立하고 새 時代 護國學徒로서의 資質과 品性 陶冶(1983)
- 先進祖國의 國民姿勢를 바탕으로 한 調和로운 人格陶冶와 剛健한 身體鍊磨로 國家發展에 寄與할 수 있는 將來 指導者로서의 資質과 品性 育成(1984)
- 國民精神教育 9大德目の 生活化로 調和로운 人格陶冶와 剛健한 身體를 鍊磨하여 國家發展을 위해 寄與할 수 있는 資質과 品性을 지닌 先進祖國의 學生像 定立(1985~1986)

등으로 年度에 따라 다소의 차이는 있으나 올바른 國民意識을 다지고 國家發展에 寄與할 수 있는 資質과 品性 育成의 國民精神教育과 修鍊으로 一貫하였다.

그리고 修鍊을 통하여 具現되어야 할 德目으로 誠·孝·禮·忠의 民族 正氣 宣揚을 標榜하여 바람직한 人間像 定立의 修鍊指標로 設定하였다.



이는 先人들이 最高의 理念으로 삼은 至純至高한 人生觀이며, 傳統的인 價値觀이요. 理想的인 生活哲學으로 修身·齊家·治國·平天下의 四正道와 一脈相通한다. 이러한 修鍊指標의 設定은 祖上의 빛난 業을 再照明하여 바람직한 國民精神을 振作시키는 데 뜻이 있다.

修鍊效果의 提高를 위해서 아래와 같은 方針을 두고 있다.

첫째, 修鍊對象의 多樣化로 教育機會를 擴大한다.

둘째, 對話, 討論, 討議 및 經驗中心의 教育課程을 運營한다.

셋째, 不斷히 教育方法을 開發하여 教育의 效率性을 높인다.

넷째, 自律性 伸張과 意志力 培養에 力點을 둔다.

다섯째, 追隨指導와 弘報活動을 통하여 修鍊效果의 極大化에 努力한다.

修鍊對象은 高等學校 2學年 男女學生으로 學徒護國團(또는 學生會) 幹部와 學校에서 先導的 役割을 擔當할 模範學生을 優先的으로 選定하고 그밖에 修鍊을 希望하는 學生도 包含하되, 수련분위기를 沮害할 우려가 있는 者는 除外하도록 하였다. 地域的으로는 京畿道를 비롯하여 仁川, 서울, 江原 등 4個 市道의 學生이 參加했으나 서울教育院이 設置되므로 1984년부터 서울市の 學生은 自體施設을 利用하고 있다.

年間 修鍊計劃量은 20期~23期에 이르며 每期 200名 單位로 4泊5日에 걸쳐 實施되고 주로 月曜日 午後 1時30分에 入校하여 金曜日 12時 50分까지 午前修鍊과 修了式을 마치면 점심식사를 하고 歸鄉한다.

幹部學生修鍊의 教育課程은 講義, 集團活動, 現場學習, 對話 및 其他 活動등 44時間으로 編成되었으나 講義보다는 集團活動, 現場學習, 對話 등 修鍊生의 直接的인 活動分野에 85%의 時間比重을 두고 있다.

<表Ⅱ-115> 幹部學生修鍊 教育課程

領 域	內 容	時間	備 考
講 義 (7)	○先進祖國의 國民姿勢	2	
	○올바른 經濟生活	1	
	○傳統思想과 民族의 슬기	1	
	○國家安保와 共產主義 批判	1	
	○바람직한 靑少年像	1	
	○自我實現과 進路	1	
	集團活動 (13)	○傳統禮節	1
○現代禮節		1	
○茶 道		1	
○弓 道		1	
○跆拳道(但, 女子: 줄다리기)		1	
○拓 本		1	
○民俗體育		1	
○奉仕活動		1	
○健全노래		1	
○早朝修鍊		2	
○「護國의 일」 다짐	2		
現場學習 (8)	○前方見學	3	
	○戰跡地巡禮 및 統一行軍	4	
	○國土巡禮報告會	1	
對 話 (6)	○分任對話	5	
	○分任對話報告會	1	

其 他 (10)	○冥想朝會	2
	○自治活動	1
	○擔任案內	1
	○修鍊生活案內	1
	○映 畫	2
	○儀式(入校式, 修了式)	2
	○修鍊生活管理	1
總 計	29個分野	44

[資料] 護國教育院《教育計劃》1983~1986

<表Ⅱ-116> 幹部學生修鍊 實績

地域別 年度別	京 畿			仁 川			江 原			서 울			總 計		
	男	女	計	男	女	計	男	女	計	男	女	計	男	女	計
1983	1,937	400	1,797	600		600	800		800	800		800	3,597	400	3,997
1984	1,599	1,600	3,199	500		500	900		900				2,997	1,600	4,599
1985	1,599	1,200	2,799	100	400	500	700		700				2,399	1,600	3,999
1986	1,400	1,200	2,600	400	400	800	600		600				2,400	1,600	4,000
合計	5,995	4,400	10,395	1,600	800	2,400	3,000		3,000	800		800	11,395	5,200	16,595

[資料] 護國教育院《修鍊結果報告書》1983~1986

2) 學生克己心 培養修鍊

學生克己心培養修鍊은 特別學生을 對象으로 한 長期修鍊이다.

이는 中·高等學校의 一部 不良學生 중에 常習的인 暴力, 犯行이나 頽廢行爲 등으로 懲戒對象이 된 學生들을 대상으로 特別히 具案된 教育프로그램으로 善導하여 올바른 國家觀과 人生觀을 形成케 하고 健實한 勉學態度를 길러 學校生活에 잘 適應케 함으로써 明朗한 學園風土를 造成

하는데 그 目的이 있다.

이에 대한 教育方針으로는 隔意없는 師弟同行의 참다운 人間教育이 이들에 對한 수련효과를 보다 더할 수 있다고 보아

첫째, 擔任教官과 學生들의 같은 生活室 起居

둘째, 強靱한 精神力 涵養과 情緒醇化

셋째, 사랑과 理解의 對話 및 相談指導

넷째, 全人教育을 위한 다양한 教育課程의 開發

다섯째, 嚴格한 規律訓練과 心身陶冶

여섯째, 學校에서 經驗하지 못한 분야의 補習教育 및 特殊訓練 등을 設定하였다.

이 教育을 위해서 教育界는 물론 軍·官·民 各界各層의 教育·衛生·施設 등에 대한 必要한 支援과 協助 및 激勵이 있어 教育生의 士氣를 북돋아 주고 教育活動에도 많은 便宜를 提供해 주었다.

克己心培養修鍊은 모두 18日間에 걸쳐 170時間의 教育이 이루어졌으며 教育內容은 다음과 같다.

<表Ⅱ-117> 學生克己心 培養修鍊 教育課程

領 域	教 育 內 容	備 考
特殊訓練 (33~ 36時間)	○制式訓練 ○驅步 ○遊擊體操 ○ 軍歌 및 軍舞 ○先進祖國의 國民姿 勢 ○傳統思想과 民族의 슬기 ○國 家安保와 共產主義 批判 ○바람직 한 靑少年像 ○올바른 經濟生活 ○ 自我實現과 進路 ○國語사랑 ○正 義社會具現과 意識改革 ○成功事例	

教科指導 (25~ 30時間)	○英 語 ○讀 書 ○漢 字	○'85年以後 教科指 導에 '學習方法' 指導 및 國語, 科學 添加, '86年 數學 添加.
相談指導 (15~ 20時間)	○心理檢査 ○個別相談 ○集團相談 ○分任對話	
生活指導 (10~ 18時間)	○現代禮節 ○傳統禮節 ○茶道 ○性教育(性病豫防) ○禁煙指導 ○拓本 ○「護國의 얼」 다짐 ○캠프화이어	○'85년부터 'Mind- Control' 添加
現場學習 (14~ 26時間)	○前方見學 및 行軍 ○軍部隊 1日入隊	
特別活動 (26~ 35時間)	○登錄 및 檢診 ○入校 및 修了式 ○修鍊案内 ○自治活動 體育 ○弓道 ○映畫 ○健全노래 ○娛樂 ○國土巡禮報告會 ○勞力奉仕 ○洗濯 ○修了 所感쓰기	○'84년부터 生活指 導領域의 「護國의 얼」 다짐, 캠프화이 어가 삽입
總 計	43個分野 170時間	

[資料] 護國教育院, 《學生特別教育(克己心培養修鍊) 結果報告書》 1983~1986.

修鍊에 參加하는 學生 對象地域은 主로 京畿, 仁川, 서울 등 3個 市·道로 京畿道와 가까운 隣接市·道였으나 1985年度에는 江原道와 忠淸南·北道를 包含한 6個市·道の 學生이 參加하였으며, 年度別 修鍊實績은 다음과 같다.

<表Ⅱ-118> 克己心 培養 修鍊 實績

地域別人員 年度(修鍊期間)	地域別人員						合計	備 考
	京畿	仁川	서울	江原	忠南	忠北		
1983(10.11~10.28)	39	19	84				142	서울中學生23名包含
1984( 8. 3~ 8.20)	31	20	89				140	서울中學生10名包含
1985( 6.11~ 6.28)	25	15	49	15	15	12	131	
1986( 6. 3~ 6.20)	37	19	81				137	
計	132	73	303	15	15	12	550	中學生33名包含

[資料] 護國教育院.《學生特別教育結果報告書》1983~1986.

修鍊을 마치고 歸校한 學生들은 그 해 12月初 教育院의 研究士들이 直接 所屬學校를 訪問하고 追隨指導를 했다. 追隨指導結果에 의하면 修了生中 95%以上の 學生이 學校生活에 잘 適應하고 있어 教育의 成果를 立證해 주었다.

### 3) 在外僑胞學生教育

在外僑胞學生教育은 在外僑胞 男女 中·高等學生으로 在外公館에서 推薦된 參加希望者 가운데 護國教育院에 配定된 學生을 對象으로 하여 先進 祖國 創造를 위해 發展하는 祖國의 참모습을 보여주어 希望찬 祖國의 未來像을 感知할 수 있도록 하고, 祖國의 文化傳統과 美風良俗에 대한 理解와 韓國人의 矜持와 自矜心을 鼓吹시켜 民族의 同質性을 일깨우며, 反共愛國하는 透徹한 意識과 우리말, 우리글의 소중한 認識시키고 成長하는 祖國을 위해 僑胞들이 지켜야 할 使命感과 同參意識을 強化하는

데 目的을 두었다.

이들에 대한 教育方針으로서는 講義보다 現場學習과 視聽覺教育을 통하여 발전하는 조국의 참모습을 確認시키는 데 力點을 두고 우리의 傳統文化와 國語의 優秀性을 理解시키기 위해 교수용어는 國語를 原則으로 하되 教育效果 舉揚을 위해 居住國 言語를 併用하도록 하였다. 그리고 教育期間中 合宿生活을 통하여 協同精神과 規則的인 團體生活을 體驗시키며 團體 및 個人 生活指導 등을 실정에 맞게 실시하여 端正한 韓國人像을 갖도록 誘導하였다.

僑胞學生教育은 文教部가 主催하고 在外國民教育院이 業務를 總括하며 擔當 學生教育院이 맡아 主管하였다. 그리고 그 對象人員의 대부분은 美國에 居住하며 歐洲와 東南亞地域 居住學生은 약간명에 불과했다. 그리고 學校級別로 볼 때 1984年度의 高等學生을 제외하면 모두 中學生들이다. 그 教育內容과 修鍊實績은 아래와 같다.

<表Ⅱ-119> 僑胞學生 教育課程

領 域	教 育 內 容	備 考
一般教科 (10~14時間)	○國語 ○國史 ○統一安保 ○祖國의 새모습 ○民俗文化 ○韓國의 禮節	○'84年 '特講'添加 ○'85年 '國民精神 9大德目 添加'
現場學習 (70~76時間)	○修學旅行 ○見學 및 鑑賞 ○1日入校 ○1日入隊 ○民泊(水原市內 結緣家庭)	○'84年 以後 '國立墓地參拜' 添加 ○'85年 '88올림픽 競技場 見學' ○'85年以後 '修學旅行'添加 ○'85年以後 '空軍士官學校 見學'

特別活動 (30~43時間)	○弓道 ○우리 音樂 ○儀式 ○娛樂 및 自由時間 ○母國修 學案內 ○綜合評價 ○面會 ○特別指導 ○引率團指導 ○民俗體育 ○合班指導	○'84年 以後 '弓道, 合班指 導'가 빠지고 代身 '跆拳道 民俗舞蹈, 擔任과 對話 惜別의 情, 寫眞攝影 入校 및 修了 所感쓰기, 캠프화 이어, 同窓會組織, 母國學 生公演' 등이 添加
-------------------	---	--

[資料] 護國教育院, 《修鍊結果報告書》1983~1986.

僑胞學生의 夏季學校運營을 위해서 여러 有關機關과 民間의 積極의인 支援과 協助가 있었다. 特히 1泊2日의 民泊은 水原市內 中高等學校學父 母의 結緣家庭에서 '協調와 便宜를 提供해 주었고, 1日入隊는 陸軍士官學 校와 空軍士官學校에서, 1日入校는 安養藝術高等學校, 桂園藝術高等學校, 國樂藝術高等學校에서 産業視察은 浦港製鐵과 現代自動車, 綜合貿易展示 館에서 各各 協助를 해주었다. 이들의 見學地로서는 前方인 愛妓峯, 中央 博物館, 景福宮, 民俗村, 民俗博物館, 自然農園, 올림픽 競技場, 佛國寺, 麻谷寺 등이 年度에 따라 適切하게 選定되었다.

<表Ⅱ-120> 僑胞學生 修鍊 實績

年度別(期間)	居住國別						總計	備考
	美國	英國	獨逸	伊太利	香港			
1983(7.5~7.18)	57(女18)	.	.	.	.	57(女18)	○中學生	
1984(7.3~7.16)	144(♂64)	3(女3)	1(女1)	.	1(女1)	149(♂68)	○高校生	
1985(7.2~7.15)	139(♂62)	.	.	1	.	140(♂62)	○中學生	
1986(7.1~7.14)	140(♂57)	.	.	.	.	140(♂57)	"	
計	480(♂201)	3(♂2)	1(♂1)	1	1(♂1)	486(♂205)		

[資料] 護國教育院, 《修鍊結果報告書》1983~1986.

4) 教職者 子女 大學生教育

本 教育은 京畿道內 教育界에 종사하는 公職者의 子女로서 大學에 在 學中인 男女大學生을 對象으로 하며, 護國精神을 繼承하여 意識改革運動 을 擴散하며, 올바른 價値觀과 透徹한 國家觀을 確立하고 公職者 子女로 서의 矜持를 提高하는 데 教育의 目的이 있었다.

이는 夏季休暇期間을 利用한 正心교육으로서 집단생활을 통한 協同心 을 鼓吹하고 修鍊生活를 통하여 自律的이고 能動的인 姿勢를 확립하며 의식개혁운동 확산을 위한 先導集團을 育成하고자 함이었다.

教育內容으로서는 入校式에 이어 教育監의 特講이 있고, 現場學習으로 서 愛妓峯 見學과 戰跡地巡禮가 있고, '젊음의 廣場'은 '對話의 광장'과 '大學人의 밤'으로 짜여져 있으며, 그외에 시청각교육등 모두 16時間 내 지 26時間의 과정으로 되어 있다. 期間中 修鍊實績은 아래와 같다.

<表Ⅱ-121> 教職者 子女 大學生 修鍊 實績 現況

年度 性別	1983	1984	1985	1986	總計	備考
	男	96	98	98	98	390
女	95	100	100	97	392	
合計	191	198	198	195	782	

[資料] 護國教育院, 《修鍊結果報告書》1983~1986.

3. 教員研修 活動

教員研修는 新規任用豫定者課程과 新規採用者課程인 5泊6日의 長期研 修와 在職者反復課程인 2泊3日의 短期研修로 區分된다.

新規任用豫定者研修는 初·中等教師 新規任用豫定者를 대상으로 하여 國家觀이 透徹하고 使命感이 充滿한 教育者像을 확립하기 위하여 直前

教育으로 精神教育을 실시하여 教育者로서의 役割과 責任을 다 하도록 함에 目的을 두고, 敎職者로서 必須的으로 알아야 할 國政理念과 政策方向, 專門職으로서의 敎職遂行에 필요한 실질적이고 現場感있는 教育을 실시하도록 하였다.

現職敎員精神教育은 透徹한 國家觀과 敎職倫理觀을 再定立하고 教育者로서의 使命意識을 鼓吹하며 敎師의 資質을 涵養하는 데 目的을 두고 自己反省을 바탕으로 한 바람직한 새 길을 摸索하여 意識改革의 先導者 가 되도록 하는 데 力點을 두었다.

各 課程別 研修內容과 그 實績은 아래와 같다.

<表 II - 122> 敎員 研修別 教育內容

領域	教育內容	新規任用者教育		在職者 反復教育	備考
		直前	直後		
講義	1. 國政理念과 政策方向	○			
	2. 經濟生活과 經濟倫理	○	○	○	
	3. 京畿教育의 基本方向	○			
	4. 北韓의 實相과 祖國統一 課題	○			
	5. 國民精神 9大德目	○			
	6. 敎職者의 魂	○			
	7. 意識改革의 實踐方向	○			
	8. 如何에 사는  길	○			
	9. 敎育課程의 理論과 實際	○	○		
	10. 敎授-學習指導의 理論과 實際	○	○		
	11. 學級經營 및 擔任任務	○			
	12. 公簿記載要領 및 評價管理	○			
	13. 生活指導	○	○	○	
	14. 教育者로서의   삶		○	○	
	15. 歷史發展의 主體와 敎育		○		
	16. 社會發展과 敎育의 課題		○	○	

	17. 共產主義이데올로기의 正體와 그 克服課題		○		
	18. 보람있는   삶을 위한  敎育의  課題		○		
	19. 社會淨化運動의 理念과 方向		○		
	20. 새마을運動 成功事例		○		
	21. 先進祖國의 國民姿勢		○	○	
	22. 國家安保와 祖國統一			○	
集團 活動	1. 現場學習(戰跡地·前方見學)	○	○	○	
	2. 分任討議(또는 分任對話)	○	○	○	
	3. 早朝修鍊	○	○	○	
其他	1. 冥想朝會	○	○	○	
	2. 健全노래	○	○	○	
	3. 映  畫	○	○	○	
	4. 敎職者로서의 覺悟	○			
	5. 體  育		○		
	6. 評  價	○	○		
研修時間		60	61	27	

[資料] 護國敎育院, 《修鍊結果報告書》1983~1986.

<表 II - 123> 敎員 研修 實績

課程別	年度別		1983			1984			1985			1986			合計		
	男	女	計	男	女	計	男	女	計	男	女	計	男	女	計		
新規任用豫定者教育	73	161	234	82	231	70	70	169	239				225	479	704		
現職敎員精神教育	395	486	881	338	494	424	424	396	820	224	1,421	1,645	1,381	2,459	3,840		
計	468	647	1,115	420	725	494	494	565	1,059	224	1,421	1,645	1,606	2,938	4,544		

[資料] 護國敎育院, 《修鍊結果報告書》1983~1986.

4. 其他 研修

護國教育院은 學生修鍊과 敎員研修 以外에 非修鍊期를 利用하여 京畿道 教育委員會 傘下所屬 一般職研修와 他機關의 委託教育 및 各種 協議會가 開催되었다.

其他 研修 및 세미나의 參加人員은 다음과 같다.

<表Ⅱ-124> 其他 研修 實績

課程別	年度別		1983			1984			1985			1986			合 計		
	性別		男	女	計	男	女	計	男	女	計	男	女	計	男	女	計
	一般職新規採用者教育	102	21	123	43	40	83	111	45	156	102	41	143	358	147	505	
一般職在職者教育				199	48	247							199	48	247		
監查院職員研修				160		160							160		160		
全國세마을擔當獎學士研修				193	7	200							193	7	200		
地域社會學校運動세미나							69		69				69		69		
全國教育院敎官研修							151	13	164				151	13	164		
計	102	21	123	595	95	690	331	58	389	102	41	143	1,130	215	1,345		

[資料] 護國教育院, 《修鍊結果報告書》 1983~1986.

IV. 栗谷敎員教育院

1. 栗谷敎員教育院의 機能

栗谷敎員教育院은 1984年 6月 20日 文教部의 建立計劃 承認에 依據, 同年 12月 22日 設置條例(第1499號)가 公布되어, '85年 5月 20日 京畿道 坡州郡 泉峴面 東文里에 着工하고 '86年 9月 30日에 竣工되어, 같은해

11月 19日 開院하여 現在에 이르고 있다.

栗谷敎員教育院은 敎員專門研修道場으로서 '栗谷의 일과 思想'을 基底로 하여 敎員들에게 時代的 使命感을 鼓吹시켜 올바른 敎職觀과 國家觀을 確立시키고, 敎員의 資質涵養과 專門性 提高를 통해 現場教育 效果를 極大化하며, 自然學習園을 통한 觀察 및 探究力을 伸張시켜 科學的 生活態度를 體得케 함으로써 文化民族으로서의 國民姿勢 確立과 意識의 先進化를 圖謀하며, 바람직한 스승像을 定立하여 先進祖國 創造의 役軍 育成에 그 目的을 둠으로써 敎員의 教育力을 伸張시키고 栗谷思想의 繼承發展에 기여하고자 하였다.

栗谷敎員教育院의 組織은 院長을 頂點으로 敎授部·研修部·庶務課등 2部 1課로 되어 있다.

栗谷教育院의 施設은 總58,401m<sup>2</sup>의 垜地위에 講堂, 講義室등을 포함한 本館과 生活室, 分任討議室, 生活館, 敎官宿所, 栗谷紀念館, 食堂, 附屬施設 및 登山路 心身修鍊場을 포함한 自然學習園 등이 있다.

設立以後 年度別 栗谷教育院의 ①研修目標 ②研修指標 ③研修方針 ④重點事業 ⑤開設된 研修課程등의 內容을 要約하면 다음과 같다.

1) 年度別 研修目標

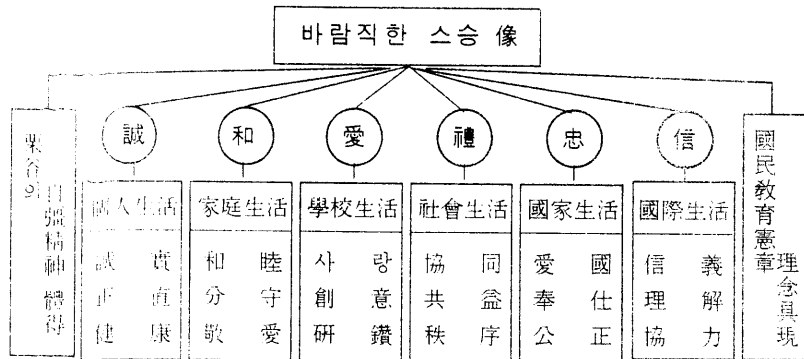
敎職者로서의 專門的 知識과 技能을 研磨하여 職務를 보다 效率的으로 遂行하고 敎授活動의 目標 達成을 增進시켜 學生의 成長·發達을 極大化하고 學校教育 發展에 寄與하게 하며 專門職으로서 自己成長을 圖謀하기 위하여 '86~'91年度까지 다음과 같은 研修目標를 設定 推進하였다.

<表Ⅱ-125> 年度別 研修 目標

研修目標	年度					
	1986	1987	1988	1989	1990	1991
○ 敎員의 敎職觀·國家觀 確立	○	○	○	○	○	○
○ 敎員의 資質涵養과 專門性 提高	○	○	○	○	○	○
○ 科學的 生活態度的 涵養	○	○				
○ 探究的 思考와 開拓精神 涵養			○	○	○	
○ 自律的 態度和 探究的 思考의 伸張						○

2) 年度別 研修指標

보통과 사랑으로 가르침에 專念하는 '바람직한 스승'像을 定立하고자 다음과 같은 研修指標를 設定하였다.



年度別 研修 指標를 보면 1986~1988年度에는 '師道確立' 1989~1990年度에는 '教育의 質的 高度化' 1991年度에는 '未來를 先導할 能力있는 韓國人育成'으로 設定하였다.

3) 年度別 研修方針

現場(學校)敎育과 連繫 시키고자 研修方法의 多樣化를 통해 研修環境 改善에 力點을 둔 '86~'91年度까지 年度別 研修方針의 具體的 內容은 다음과 같다.

<表Ⅱ-126> '86~'91年度別 研修方針

研修方針	年度					
	1986	1987	1988	1989	1990	1991
○ 效率的 現職敎育 方案 模索	○					
○ 一線敎育現場 問題點 解決策 講究	○					
○ 參與式 모델 投入 敎育效果 提高	○					
○ 自律的 研修研鑽 雰圍氣 造成	○					
○ 現行敎育(研修)課程 研究改善			○	○	○	○
○ 現場(學校)敎育과 連繫強化			○	○	○	○
○ 研修方法의 多樣化			○	○	○	○
○ 分任討議室의 資料室化			○	○	○	
○ 敎育의 先導的 機能強化				○	○	○
○ 研修環境의 改善						○

4) 年度別 重點事業

'86年 以後 '研修運營의 內實化'에 焦點을 두었던 重點事業이 '89年度부터는 '多樣한 敎育方法의 開發 및 適用'과 '地方化 時代에 副應하는 敎員 研修'로 바뀌어 가고 있다.

'86~'91年度까지 年度別 重點事業의 具體的 內容은 다음과 같다.

<表Ⅱ-127> '86~'91年度別 重點事業 內容

研修方針	年度					
	1986	1987	1988	1989	1990	1991
○ 研修運動의 內實化	○	○	○			
○ 優秀講師陣의 確保	○	○	○			
○ 教材開發·教育資料 擴充	○	○	○			
○ 「栗谷의 일과 思想」 繼承發展	○	○	○			
○ 教師作品展示會	○					
○ 自然學習園 運營	○	○	○			
○ 施設 開放 活用	○	○	○			
○ 資格 및 一般研修 對備徹底		○	○			
○ 教育課程의 持續的 開發				○	○	
○ 本院 專門職의 教授要員化				○	○	○
○ 參與式 教育의 擴大				○	○	
○ 研修(教育)與件의 漸進的 改善				○	○	○
○ 多樣的 教育方法의 開發 및 適用						○
○ 地方化 時代에 副應하는 教員研修						○

5) 年度別 開設된 研修課程

'86~'91年度까지 年度別로 開設된 研修課程을 살펴보면 研修對象이 유치원, 國·中·高 教員, 一般職, 技能職, 內務公務員, 一般人, 國·中學生들로 되어 있으며, 研修課程도 對象에 따라 多樣하며, 그 內容은 다음과 같다.

<表Ⅱ-128> 年度別 研修課程 內容

研修對象	研修課程	1986	1987	1988	1989	1990	1991
幼稚園	1級 正教師 資格研修				○	○	○
初·中等	新規任用 豫定者 研修			○	○	○	○
	新規任用 教員 研修				○		

教員	在職者 精神教育	○	○					
	國外視察教育 對象者 研修			○	○	○	○	
	退職 豫定者 社會適應 教育		○		○		○	
	養護業務 兼職教師 研修				○	○	○	
	學校淨化擔當 教師 研修		○	○				
	校監·專門職 職務研修		○	○	○	○	○	
	體育科 實技 研修				○	○	○	
	校監 資格 研修		○	○	○	○	○	
	初 等	一級 正教師 資格研修				○	○	○
	中 等	學習指導 一般研修						○
進路教育				○				
女教師 研修						○		
高3 擔任教師 理念教育				○				
主任教師 研修						○	○	
教導教師 一般研修			○	○	○	○	○	
教科別 一般研修				○	○	○	○	
中學校 社會科 教師 研修					○	○		
一般職 職務 研修	一般職	○		○	○	○	○	
	中堅實務者 研修							
	新規實務者 研修							
私學法人學校 事務職研修	○							
技能職	機能職 公務員 精神教育		○				○	
	自然內務公務員	自然保護 業務擔當 公務員教育			○	○	○	
自然 保護 教育	一般人	自然保護指導委員 教育			○	○	○	
	學生	自然保護 어린이 奉仕隊 教育			○	○		
		自然保護 示範學校 學生 教育			○	○	○	
野營訓練	初·中等	學生野營 訓練		○	○	○	○	

## 2. 教員教育 活動

栗谷教員教育院의 設立趣旨와 研修方針에 따라 開院 첫해인 '86年度에  
는 初·中等 教員에게는 在職者 精神教育과 新規任用者 教育을, 行政職은  
職務教育을 실시하였으며, 그 教育內容과 實績은 다음과 같다.

### 1) 教員教育內容

'86年 11月 20日 開院後 실시한 教員教育內容은 <表Ⅱ-129>과 같다.

<表Ⅱ-129> 教員 教育內容 및 配當 時間數

教育內容 研修對象	講 義 式		參與式	視聽覺	行政	計	비 고
	教職觀	國家觀					
初·中等教師	4	6	12	3	3	28	在職者精神教育
新規任用初·中等教師	10	10	26	8	8	62	

[資料] 栗谷教員研修院 提供

### 2) 教員教育實績

'86年度 本院에서 실시한 課程別 教育實績은 <表Ⅱ-130>과 같다.

<表Ⅱ-130> 課程別 研修 實績

對 象	研修課程(班)	研修人員	研修期間	備 考
教 員	國民學校長	691	短 期	精 神 教 育
	中學校長	263	"	
	高等學校長	191	"	
	初等教員	1,600		在職者精神教育
行政職	道教委·教育廳管理職	200	1泊2日	職 務 教 育
	私學法人學校事務職	200	2泊3日	
	計	3,145		

[資料] 栗谷教員研修院 提供

## V. 道立圖書館

### 1. 京畿道立水原圖書館

#### 1) 概觀

京畿道立 水原圖書館은 京畿道條例 第394號(1970.6.19)에 의거 水原市  
長安區 迎華洞 19番地에 1970年 7月 1日 開館하였다.

圖書館法 第二條를 보면 「圖書館이라 함은 圖書, 記錄, 視聽覺資料, 國  
家 및 地方行政資料, 鄉土資料, 其他 必要한 資料를 蒐集, 保存하여 公衆  
또는 特定人이 利用하게 하여 그 調査研究, 學習, 教養, 레크레이션, 其他  
社會教育에 寄與함을 目的으로 한다」<sup>58)</sup>고 되어 있다.

그동안 60,000여권의 藏書와 800席의 閱覽席을 保有하고 있는 本 圖書  
館은 各種 記錄된 知的 資料를 蒐集·整理·保存하여 道內 地域社會人의  
教養과 調査研究에 奉仕하는 社會教育 機關으로 社會 教育發展을 위한  
教育情報의 綜合 센터 役割을 해 왔다.

또한 圖書館의 機能이라고 할 수 있는 社會教育機關, 奉仕機關, 調査研  
究機關의 役割을 遂行하기 위하여 「保存되는 圖書館」이 아닌 「利用되는  
圖書館」으로 만들기 위해 各種 記錄類를 蒐集하여 教員, 學生, 學術研究  
人, 一般人 등 地域社會人이 利用하게 하고 他 圖書館과 協力하여 資料  
의 相互 對替를 통한 資料 確保에 努力해 왔다. 또 來談者와의 讀書相談,  
讀書週間 行事, 館外 貸出, 讀書教室 運營 등을 통해 讀書人口 底邊擴大  
를 위해 힘쓰는 한편 地域社會 文化 發展에 이바지 하기 위하여 巡迴移  
動學校文庫, 巡迴移動圖書館, 學校圖書館管理指導 등을 運營하여 讀書를  
獎勵해 왔다.

58) 京畿道 教育委員會, 《京畿獎學》, 제82호, 1984. p.57.

京畿道立 水原圖書館은 地域社會 住民에게 奉仕하는 機關으로 奉仕活動을 통한 地域社會 要求를 調和있게 實踐하여 文化의 發展, 文化의 保存活動에 의한 傳統文化 發展에 寄與해 왔다.

1983年 6月 1日 京畿道 條例 第1327號에 의거 京畿道立 水原圖書館으로 改稱되었고 1984年 2月 16日부터 館外 貸出을 實施하고 있다.

또 年 2回 讀書週間 行事を 實施하여 圖書館을 無料로 開館하고 讀書意慾을 鼓吹하기 위하여 讀後感 募集 및 有功敎員 表彰을 實施하여 讀書의 生活化를 圖謀하고 있다.

### 2) 藏書 現況

京畿道立 水原圖書館은 해마다 施設 및 藏書 擴充 整備事業을 벌여 內實있는 圖書館 運營을 圖謀해 왔다.

現在 約 60,000여卷의 圖書를 所藏 運用하고 있으며, 公共圖書館의 使命에 立脚하여 充分한 資料로 圖書館을 찾는 利用者들에게 必要한 情報와 資料를 提供해야 한다는 地域的, 時代的 要求에 副應하여 여러 部門에서 必要로 하는 圖書를 擴充하기 위하여 購入圖書에 있어서는 當館 藏書 擴充計劃에 依據 年次的으로 適時에 擴充하되 良質의 圖書를 選擇 購入하기 위하여 圖書選定委員會를 構成하여 運營하고 있으며 寄贈資料의 蒐集에 있어서는 隣近 市·道 各 機關은 물론 學術團體에 이르기까지 寄贈 對象處를 多樣하게 選定하고 定期的으로 巡訪하여 資料 蒐集活動을 強化하고 있다.

京畿道立 水原圖書館은 圖書擴充計劃에 따라 1983年度에는 2,207卷의 藏書를 購入했고, 1984年度에는 購入 5,655卷, 寄贈 1,681卷 製本 및 其他 578卷등 7,914卷의 圖書資料를 確保했으며, 1985年度에는 購入 6,459卷, 寄贈圖書編入 44卷 등 9,590卷의 圖書를 擴充하여 運營하고 있다.

各 年度別 藏書 및 保有現況은 다음과 같다.

<表Ⅱ-131> 年度別 類別 藏書 現況 1986.12.31現在

類別		年度			
		1983	1984	1985	1986
韓書	一 般	25,830	24,782	28,883	34,649
	參 考		3,851	4,177	4,613
	兒 童	1,563	1,561	1,561	1,556
	巡 廻	12,569	15,364	18,082	23,137
	刊 行 物	4,878	5,734	6,466	7,206
	學習參考書		876	1,333	1,347
	教 科 書	2,819	2,819	3,876	3,949
	小 計	47,659	54,987	64,187	76,458
日 書		2,107	2,269	2,539	2,602
洋 書		635	661	673	853
計		50,401	57,917	67,390	79,913

[資料] 京畿道立水原圖書館 提供

### 3) 圖書館 利用者 現況

京畿道立 水原圖書館은 開館 以後 꾸준히 施設 擴充에 努力했으며, 1985年 京畿道 教育研究院이 新築 移轉함에 따라 閱覽室을 4室에서 7室으로 閱覽席 510席에서 800席으로, 書庫는 154m<sup>2</sup>에서 206m<sup>2</sup>로 그 외에 各種 施設을 擴充 整備하였다.

現在 總 1,661m<sup>2</sup>의 面積에 800席의 座席을 갖추고 月1回 定期 休日과 公休日을 除外하고는 年中無休로 運營하고 있으며 兒童 및 老人, 公務員에게는 無料로 閱覽시키고 있다.

한편, 1983년까지는 館內 閱覽만 施行하던 것을 1984년부터는 平生教育의 次元에서 圖書館 利用人的 底邊擴大와 利用의 效率性을 높이기 위

해 館外 貸出 會員을 募集, 館外 貸出을 實施하고 있다.

館外 貸出 會員은 一般 및 大學生이며, 1日 3冊 以內의 圖書를 貸出하고, 1回 貸出 期間은 7日이다.

<表Ⅱ-132> 年度別 圖書館 利用者 現況 1986.12.31現在

區分 \ 年度		1983	1984	1985	1986
		開館日數	336	333	326
館內	利用者數	164,074	213,880	217,563	181,398
	利用圖書數	95,560	331,199	331,732	231,397
館外	會員數	·	250	400	1,973
	利用者數	·	2,521	7,639	52,830
	利用圖書數	·	7,195	9,088	524,344
計	利用者數	164,074	216,401	225,202	234,228
	利用圖書數	95,560	338,394	340,820	755,741

[資料] 京畿道立水原圖書館 提供

4) 移動 巡迴文庫 運營 狀況

讀書人口의 底邊擴大를 위한 施策으로 實施 運營되고 있는 移動 巡迴 文庫는 讀書惠澤을 받지 못하는 島嶼, 僻地學校를 直接 巡迴 訪問하여 各種 圖書를 貸出해 줌으로써 學生들의 人格 形成과 情緒 醇化를 돕고 讀書習慣의 生活化를 위한 巡迴移動 學校 文庫와 地域社會 住民에 대한 讀書 機會를 提供하여 地域住民의 教養을 提高하고, 情緒醇化에 이바지 하고 地域住民과의 紐帶를 強化하여 對民奉仕에 寄與 하고 있다.

1984년부터 實施 運營되고 있는 巡迴移動 圖書館은 圖書館 奉仕活動을 來館者로 局限하던 靜的 奉仕에서 冊을 들고 利用者를 찾아나서는 動

的 奉仕의 姿勢로 轉換하여 遠距離 住民들에게 圖書館 資料를 利用할 수 있는 機會를 直接 提供하기 위해 그들이 必要로 하는 圖書館 資料를 自動車에 싣고 定期的으로 特定한 停留場을 訪問하여 一定 時間동안 停留 하면서 圖書를 貸出해 주는 方法으로 運營되고 있다.

巡迴移動 圖書館 運營實績은 1984년에 18회에 걸쳐 929名이 2,485卷을 이용하였고, 1985년에는 27회에 걸쳐 1,616名이 6,995卷을 이용하였으며, 1986년에는 147회에 4,423名이 15,356卷의 圖書를 이용하였다.

<表Ⅱ-133> 巡迴 移動 學校文庫 運營 實績 1986.12.31現在

區分 \ 年度		1983	1984	1985	1986
		支援學校數	26	30	31
利用圖書數		140,023	237,723	202,525	470,688

[資料] 京畿道立水原圖書館 提供

<表Ⅱ-134> 巡迴 移動 圖書館 運營 實績 1986.12.31現在

區分 \ 年度		1983	1984	1985	1986
		運營圖書	·	18	27
移用者數		·	929	1,616	4,423
利用圖書數		·	2,495	6,295	15,356

[資料] 京畿道立水原圖書館 提供

5) 讀書教室 運營 現況

讀書教室은 學生들의 讀書에 對한 素養과 讀書人口의 底邊擴大를 위하여 夏季, 冬季休暇를 利用하여 水原市內 各 學校長이 추천하는 國·中 學生을 對象으로 每年 實施해 오고 있다.

健全한 讀書氣風을 造成하고 讀書에 興味와 意慾을 갖게 하고자 國民學校 3學年以上 어린이와 中學校 全學年을 對象으로 讀書에 造詣가 깊은 司書教師들이 指導教師가 되어 讀書法, 讀後感作成法, 讀書衛生 등의 課程을 履修시키고 있으며, 活動結果를 反省하여 施賞하고 있다.

讀書教室에 參加한 學生들은 讀書會員으로 加入시켜 繼續 讀書의 機會와 必要한 情報를 意圖的으로 提供하고 있다.

年度別 讀書教室 運營 實績은 다음과 같다.

<表-135> 年度別 讀書教室 運營 現況 1986.12.31現在

年度	1983	1984	1985	1986
區分				
參加學生數	284	307	277	240
表彰人員	26	31	42	42

[資料] 京畿道立水原圖書館 提供

## 2. 京畿道立城南圖書館

### 1) 概觀

京畿道立 城南圖書館은 京畿道 條例 第1,327號('83. 6. 1)에 依據 運營되고 있다. 文教部 圖書館 擴充 計劃에 따라 1981年 10月 4日 京畿道 城南市 新興洞 2344~1에 着工하여 1983年 3月 20日에 竣工, 17室 1,179坪에 1,122席으로 1983年 9月 26日 公共圖書館으로 開館하였다.

京畿道立 城南 圖書館은 公共圖書館으로 地域社會人的 教養과 調查研究에 奉仕하려는 社會教育 機關으로 各種 記錄資料를 蒐集, 整理, 保存하여 地域社會 教育 發展과 文化 維持, 創造에 이바지하기 위한 教育情報

를 提供하는 綜合 센터의 役割을 充實히 하고 있다.

그리고 住民 讀書風土를 擴散시켜 讀書人口의 底邊擴大를 위한 事業의 一環으로 讀書相談 및 各種 行事を 主催하고 있으며, 他 圖書館과 協力하여 資料의 相互代替를 통하여 새로운 資料를 提供하도록 研究 努力해 왔고 地域의 文化 센터 구실을 充實히 해 왔다.

또한 餘暇 善用을 통한 情緒醇化和 圖書館 利用 人口의 底邊擴大를 통한 圖書館 利用의 效率性을 높이기 위하여 館外 貸出 閱覽制를 實施, 館外 貸出機會를 擴大해 왔다.

本 地域 特殊性에 副應하여 管內 工團 勤勞者에게 讀書運動을 展開하여 讀書 機會를 提供하고자 工團內 移動圖書室을 設置 運營해 왔고 幼兒 및 兒童의 讀書指導와 主婦들의 家庭教育指導 方法의 研究 機會를 賦與하고자 幼兒 專用 閱覽室을 運營하고 있다.

京畿道立 城南 圖書館은 每月 20日과 公休日 以外에 年中無休로 運營하여 地域社會 要求를 調和있게 實踐하여 文化의 發展 및 維持 保存과 傳統 文化의 繼承, 必要 情報 提供 등의 使命을 充實히 遂行하고 있다.

### 2) 藏書 現況

本 圖書館은 圖書館 使命과 役割에 立脚하여 各種 圖書資料를 年次的으로 擴充, 地域社會 要求에 副應하여 地域住民에게 必要한 資料를 充分히 提供해 주고 地域의 文化, 知識, 情報 센터의 役割을 充實히 하고 있으며, 各種 圖書資料를 購入 또는 寄贈에 의해 擴充 整備하여 圖書館 運營에 內實을 기하고 있다. 1983年 開館 以來 圖書資料 擴充 計劃에 따라 所藏資料를 繼續 擴充해 왔으며, 年度別 藏書 擴充 現況은 다음과 같다.

<表Ⅱ-136> 年度別 藏書 現況 1986.12.31現在

區分		年度			
		1983	1984	1985	1986
國內書	一般	21,098	29,809	35,434	36,962
	幼兒	622	824	1,128	1,284
	兒童	3,112	4,589	5,634	6,071
	參考	2,698	2,998	4,635	10,659
	研究報告書	362	1,096	.	3,598
	移動	.	.	6,410	9,718
	刊行物	150	2,285	53,241	438
	小計	28,042	41,601	.	64,694
日書		30	80	156	156
洋書		320	331	333	364
合計		28,292	42,012	53,730	65,214

[資料] 京畿道立城南圖書館 提供

3) 圖書館 利用者 現況

館內 閱覽을 圓滑히 하기 위하여 每月 1回 定期 休日과 國慶日, 公休日을 除外하고는 年中無休로 運營하고 있고, 國民學校 3學年 以上 어린이를 對象으로 閱覽室을 運營하여 讀書感想文 쓰기 및 感想畫그리기, 發表 能力 伸張을 위한 指導를 하고 있다. 幼兒 및 未就學 兒童의 讀書習慣 指導를 위해 幼兒 全用 閱覽室을 運營하고 있다.

<表Ⅱ-137> 閱覽室 保有 現況 1986.12.31現在

區分	어린이(유아전용)	學生	一般	參考	定期刊行物	特別室	計
面積(坪)	85	280	16	36	39	64	520
座席數	132	712	292	30	48	86	1,300

[資料] 京畿道立城南圖書館 提供

<表Ⅱ-138> 年度別 圖書館 利用者 現況 1986.12.31現在

區分		年度			
		1983	1984	1985	1986
館內	開館日數	163	338	348	343
	利用者數	177,590	402,237	420,338	476,924
	利用圖書數	582	159,338	179,030	186,529
館外	會員數	45	389	637	719
	利用者數	123	3,008	4,061	2,886
	利用圖書數	142	3,347	7,561	20,265
計	利用者數	177,713	405,245	424,444	479,810
	利用圖書數	724	162,685	186,591	206,794

[資料] 京畿道立城南圖書館 提供

4) 移動文庫 運營 狀況

館外 奉仕活動의 一環으로 讀書人口의 底邊擴大를 위해 運營되고 있는 移動圖書室은 車輛을 利用 工團內 企業體에 移動圖書室을 設置한 管內 工業團地 移動文庫와 讀書 惠澤을 받지 못하는 9個 市·郡 僻地學校를 對象으로 學校 兒童들에게 讀書 機會를 提供해 주기 위해 運營하고 있는 學校 移動文庫가 있는데 1984年에 2個 業體에 利用者가 1,650名이었던 것이 1985年에는 企業體와 學校까지 擴大幅을 넓혀 11個 對象에 39,401名으로 增加하였다.

<表Ⅱ-139> 移動圖書館 運營 實績 1986.12.31現在

區分		年度	
		1985	1986
運營回數		80	112
利用者數		6,416	8,280
利用圖書數		14,242	41,269

[資料] 京畿道立城南圖書館 提供

5) 讀書教室 運營 狀況

平生教育의 基盤 造成을 위한 事業으로 夏季, 冬季休暇를 利用하여 年 2回 國民學校 어린이들을 對象으로 讀書에 관한 素養 및 意慾을 鼓吹시키는 課程을 運營하고 結果를 反省하여 優秀 兒童을 對象으로 表彰을 實施하였다.

<表 II - 140> 年度別 讀書教室 運營 現況 1986.12.31現在

年度	1984	1985	1986
區分			
參加 學生數	58	138	140
表彰 人員	13	28	22
移用 圖書數	1,359	2,304	3,161

[資料] 京畿道立城南圖書館 提供

3. 京畿道立果川圖書館

1) 概觀

京畿道立果川圖書館은 果川 新都市 住民의 福祉 向上을 위하여 大韓住宅公社가 果川市 別양동 中央公園內에 總 工事費 9억 3천만원을 들여 地下 1층 지상 3층의 建物을 1983年 5月 11日 着工, 同年 12月 15日에 竣工하였으며, 京畿道 條例 第1405號('83.12.1)에 의거 1984年 2月 24日 開館하였다.

다른 公共圖書館과 마찬가지로 國內外 資料를 蒐集, 保存, 活用하고 地域社會의 教育과 鄉土文化 發展에 기여하며, 市民에게 閱覽 및 參考 資料 支援을 目的으로 各種 圖書資料 및 記錄類를 蒐集 整理, 保存하고 圖書 閱覽을 통해 地域社會 住民들에게 資料 情報를 提供하고 各種 圖書行

事 開催를 통한 讀書意慾의 鼓吹와 讀書人口 底邊擴大로 果川 新都市 地域 文化事業에 一翼을 담당하고 있다.

또한 다른 圖書館과 各種 圖書 및 情報資料를 交流하고 年次別 擴充計劃에 따라 所藏 圖書資料 및 施設을 擴充하고 있으며, 有關 公共機關 및 京畿道內 各級 學校 圖書館의 發展을 支援하기 위한 圖書館 機能을 擴大하여 讀書를 통한 民主市民의 資質向上을 위한 讀書運動을 展開하고 있다.

특히 어린이 및 主婦 閱覽室을 設置하여 幼稚園 및 國民學校 兒童과 父母를 對象으로 現代 施設을 갖추고 兒童의 健全한 情緒 發達에 도움이 되도록 運營하고 있다.

利用者 民願을 수렴하여 圖書館 運營에 反映하고자 民願奉仕室을 運營하고 있다.

2) 藏書 現況

開館 當時 12,543卷으로 出發하였으나 藏書 擴充 計劃에 따라 年次的으로 擴充事業을 벌여 1984년에는 8,201卷 擴充으로 藏書數 20,744卷, 1985년에는 7,217卷 擴充으로 藏書數가 27,961卷, 1986年末 現在 7,384卷 擴充으로 所藏 總 藏書數가 35,345卷으로 擴充되었다.

<表 II - 141> 年度別 藏書擴充 實績 1986.12.31現在

年度	1983	1984	1985	1986	
類別					
國內 圖書	一 般	11,275	3,230	5,108	5,876
	兒 童	1,268	1,505	444	252
	巡 迴	.	2,908	1,016	516
	移 動	.	.	554	654
	小 計	12,543	7,643	7,122	7,298
外國 圖書	日 書	.	24	.	.
	洋 書	.	534	95	43
	小 計	.	558	95	43
合 計	12,543	8,201	7,217	7,341	

[資料] 京畿道立果川圖書館 提供

5) 讀書教室 運營 狀況

平生教育의 基盤 造成을 위한 事業으로 夏季, 冬季休暇를 利用하여 年 2回 國民學校 어린이들을 對象으로 讀書에 관한 素養 및 意慾을 鼓吹시키는 課程을 運營하고 結果를 反省하여 優秀 兒童을 對象으로 表彰을 實施하였다.

<表 II - 140> 年度別 讀書教室 運營 現況 1986.12.31現在

年度	1984	1985	1986
參加 學生數	58	138	140
表彰 人員	13	28	22
移用 圖書數	1,359	2,304	3,161

[資料] 京畿道立城南圖書館 提供

3. 京畿道立果川圖書館

1) 概觀

京畿道立果川圖書館은 果川 新都市 住民의 福祉 向上을 위하여 大韓住宅公社가 果川市 別양동 中央公園內에 總 工事費 9억 3천만원을 들여 地下 1층 지상 3층의 建物을 1983年 5月 11日 着工, 同年 12月 15日에 竣工하였으며, 京畿道 條例 第1405號('83.12.1)에 의거 1984年 2月 24日 開館하였다.

다른 公共圖書館과 마찬가지로 國內外 資料를 蒐集, 保存, 活用하고 地域社會의 教育과 鄉土文化 發展에 기여하며, 市民에게 閱覽 및 參考 資料 支援을 目的으로 各種 圖書資料 및 記錄類를 蒐集 整理, 保存하고 圖書 閱覽을 통해 地域社會 住民들에게 資料 情報를 提供하고 各種 圖書行

事 開催를 통한 讀書意慾의 鼓吹와 讀書人口 底邊擴大로 果川 新都市 地域 文化事業에 一翼을 담당하고 있다.

또한 다른 圖書館과 各種 圖書 및 情報資料를 交流하고 年次別 擴充計劃에 따라 所藏 圖書資料 및 施設을 擴充하고 있으며, 有關 公共機關 및 京畿道內 各級 學校 圖書館의 發展을 支援하기 위한 圖書館 機能을 擴大하여 讀書를 통한 民主市民의 資質向上을 위한 讀書運動을 展開하고 있다.

특히 어린이 및 主婦 閱覽室을 設置하여 幼稚園 및 國民學校 兒童과 父母를 對象으로 現代 施設을 갖추고 兒童의 健全한 情緒 發達에 도움이 되도록 運營하고 있다.

利用者 民願을 수렴하여 圖書館 運營에 反映하고자 民願奉仕室을 運營하고 있다.

2) 藏書 現況

開館 當時 12,543卷으로 出發하였으나 藏書 擴充 計劃에 따라 年次的으로 擴充事業을 벌여 1984년에는 8,201卷 擴充으로 藏書數 20,744卷, 1985년에는 7,217卷 擴充으로 藏書數가 27,961卷, 1986年末 現在 7,384卷 擴充으로 所藏 總 藏書數가 35,345卷으로 擴充되었다.

<表 II - 141> 年度別 藏書擴充 實績 1986.12.31現在

年度	1983	1984	1985	1986
國內 圖書	11,275	3,230	5,108	5,876
一 般	1,268	1,505	444	252
兒 童	.	2,908	1,016	516
巡 迴	.	.	554	654
移 動	12,543	7,643	7,122	7,298
外國 圖書	.	24	.	.
日 書	.	534	95	43
洋 書	.	558	95	43
小 計	12,543	8,201	7,217	7,341
合 計				

[資料] 京畿道立果川圖書館 提供

<表Ⅱ-142> 年度別 藏書 現況 1986.12.31現在

類別	年度	1983	1984	1985	1986
	國內圖書	一 般	11,275	14,505	19,613
	兒 童	1,268	2,773	3,217	3,469
	巡 廻	.	2,908	3,924	4,440
	移 動	.	.	554	1,208
	小 計	12,543	20,186	27,308	34,606
外國圖書	日 書	.	24	24	24
	洋 書	.	534	629	672
	小 計	.	558	653	696
合 計		12,543	20,744	27,961	35,302

[資料] 京畿道立果川圖書館 提供

3) 圖書館 利用者 現況

京畿道立 果川圖書館은 閱覽室 1710.49m<sup>2</sup>에 1,088席의 閱覽席을 保有하고 館內 및 館外 그리고 一般 및 各級 學生, 主婦를 相對로 貸出하고 있다.

<表Ⅱ-143> 年度別 圖書館 利用者 現況 1986.12.31現在

區分	年度	1984	1985	1986
	開 催 日 數		286	335
入 館 者 數		296,297	371,620	395,224
利用者	有 料	243,375	333,385	349,683
	無 料	52,922	38,235	45,541
利用者 區 分	一般大學生	100,534	156,268	161,516
	中 · 高 生	160,994	200,694	206,637
	國 校 生	34,769	20,708	21,117
	主 婦	.	3,950	5,954

[資料] 京畿道立果川圖書館 提供

<表Ⅱ-144> 年度別 圖書 貸出 實績 1986.12.31現在

區分	年度	1984	1985	1986
	館 外		297	475
館 內		23,920	54,489	45,616
兒 童		93,025	70,613	70,603
計		117,242	125,577	116,219

[資料] 京畿道立果川圖書館 提供

4) 移動 巡廻文庫 運營

效率的인 讀書指導와 學校 圖書館 發展을 支援하며 讀書人口의 底邊 擴大를 위하여 落島, 僻地, 接敵地域 學校 및 讀書 與件이 困難한 學校와 成人을 對象으로 하는 管內 企業體 및 軍部隊를 指定, 巡廻 運營하여 왔다.

5) 讀書教室 運營 狀況

健全한 讀書 雰圍氣를 造成하고 圖書館 利用의 生活化를 위하여 讀書를 통한 文化 民主市民의 資質을 涵養하기 위하여 國民學校 3學年 以上 中學校 學生까지를 對象으로 讀書教室을 運營하고, 主婦들의 讀書 雰圍氣를 造成, 餘暇善用의 機會를 提供하기 위하여 主婦 讀書教室을 運營하여 讀書 討論會 및 讀書 發表會를 實施, 活動 結果에 따라 優秀 讀後感에 대한 施賞을 實施하였다.

<表Ⅱ-145> 年度別 讀書教室 運營 實績 1986.12.31現在

區分	年度	1984	1985	1986	計
	參 加		121	128	170
表 彰 數		12	15	16	43

[資料] 京畿道立果川圖書館 提供

## 第 Ⅲ 章

調和・創意期の 京畿教育

(1987 ~ 1988)

## 第Ⅲ章 調和·創意期の 京畿教育

### 第一節 調和·創意期の 京畿教育 基盤 造成

#### I. 調和·創意教育을 위한 教育行政의 定礎

##### 1. 第7代 教育監 就任과 調和·創意 教育

80年代의 우리 社會는 持續的인 經濟 成長과 科學技術의 革新 등 여러 측면에서 급격한 變革을 이루면서 이같은 社會가 갖는 特徵的 社會問題와 課題를 안게 되었다.

機械文明의 發達로 인한 기존 價値體制의 變化와 非人間化의 問題 高度産業 發展을 위한 創意性의 開發이 課題이다.

우리나라는 國家·社會의으로 이러한 價値觀의 혼란과 非人間化를 克服하기 위한 教育의 質的 高度化가 절실히 要請되고 있었으며 量的 成長에서 質的 向上으로의 轉換期를 맞아 傳統의 價値觀을 發展의으로 繼承하여 合理的 意識構造와 社會倫理를 定立하고 未來 指向的인 能力있는 韓國人을 育成해야 하는 歷史的인 課業 遂行의 背景아래 第7代 教育監으로 就任한 朴允燮은 就任辭에서 앞으로의 京畿教育의 將來에 對한 所

信을 다음과 같이 闡明했다.(前略)

나라의 눈부신 成長을 이룩하는 巨大한 推進力이 된 우리 教育은 先進과 統一祖國 建設의 國民의 隊列에 同參하여 發展의 意志를 高揚하고 있습니다. 이렇게 重大한 時點에서 國民教育에 獻身 努力하시는 教育同志 여러분과 함께 反共 護國의 前哨이며, 首都圈 地域인 京畿의 教育課業을 맡게 된 것을 기쁘게 생각하며 또한 責任이 무거움을 痛感합니다.(中略)

京畿教育의 指標를 「調和롭고 創意的인 韓國人 育成」을 實踐의 方案으로 設定하고, 前任 教育監님이 이루신 빛나는 業績을 持續적으로 發展시켜 가면서 本人의 教育行政과 教壇의 經驗을 살려, 創造와 開拓의 主役을 擔히시는 教育의 先進化에 獻身할 굳은 決意를 가지고 오늘 이 자리에 섰습니다.(中略)

오늘은 教育問題에 關하여 認識을 함께 하는 자리를 갖고 싶습니다.

첫째, 全人的인 人間教育을 強化해야 하겠습니다.

둘째, 겨레의 스승이란 높은 矜持로 師道를 實踐해야 하겠습니다.

셋째, 創意的이고 奉仕的인 教室 中心의 支援行政에 힘써야 하겠습니다.

우리는 歷史上 처음으로 맞는 88서울올림픽 開催의 문턱에 서 있습니다. 先進 跳躍의 分岐點이 될 重大한 局面에서 召命意識을 높이하여 國家의 大事를 매듭짓고, 民族의 榮光을 創造하는 데 偉大한 教育力을 結集해 주실 것을 懇曲히 當付합니다.(後略)<sup>1)</sup> 以上の 引用에서 나타난 바와 같이 第7代 朴允燮 教育監은 「調和롭고 創意的인 韓國人 育成」을 教育의 指標로 하고 全人教育을 통하여 올바른 國民意識과 知的 能力, 創造의 生活態度를 涵養하여 自己實現에 힘쓰게 하고 教職使命의 完遂로 創意的이고 實力있는 참다운 教育專門家가 될 것을 強調하고 있으며 支

援行政의 強化로 教室 現場에서 2000年代의 主役이 삶의 슬기를 버리고 人格形成의 기틀을 다지도록 하고 있다.

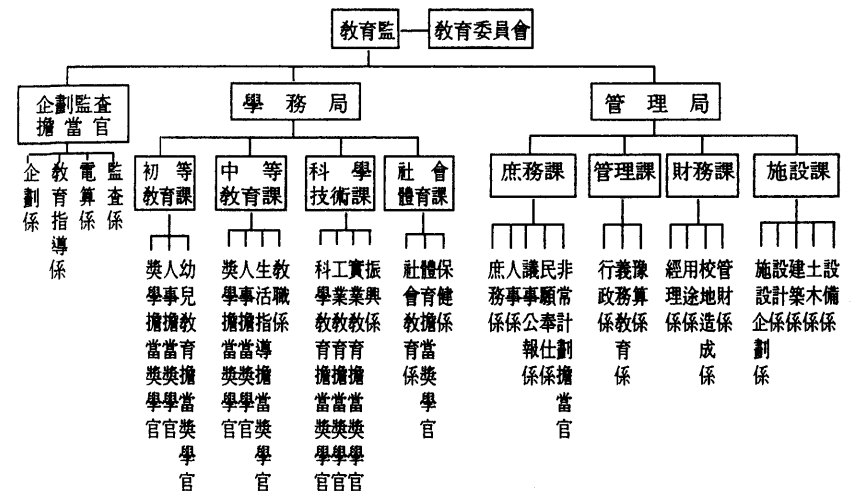
## 2. 教育行政機構의 改編

第7代 教育監 就任 以後 教育行政機構와 教育行政機構의 정비를 위한 條例 및 規則의 改正 狀況은 다음과 같다.

### 1) 教育行政機構

京畿道 教育行政機構는 2局 8課 1擔當官으로 되어 있으며 京畿道 教育委員會 事務分掌規則改正(1988. 5. 3. 京畿道 教育規則 第200號)에 따라 企劃監查擔當官의 사무처리를 위하여 企劃係, 教育指導係, 監查係 外에 電算係를 더 두었다.

'88 京畿道 教育行政機構表



2) 條例의 改正

- △ 제1673호(1987. 2. 14) : 경기도 고등학교 입학자격 검정고시 및 고등학교 졸업학력 검정고시 수수료 징수 조례중 개정조례
- △ 제1697호(1987. 7. 15) : 경기도 교육공무원 임용후보자 선정 경쟁시험 수수료 징수조례중 개정조례
- △ 제1698호(1987. 7. 25) : 경기도 산업교육 심의회 조례중 개정조례
- △ 제1709호(1987. 9. 26) : 경기도 실업교육과정 각종 실무능력 검정수수료 징수조례 폐지
- △ 제1710호(1987. 9. 26) : 경기도립학교 설치조례 제정
- △ 제1711호(1987. 9. 26) : 경기도 지방공무원 교육 소청심사위원회 비용변상 조례중 개정조례
- △ 제1712호(1987. 9. 26) : 경기도 교육위원회 소속 지방공무원 복무조례중 개정조례
- △ 제1714호(1988. 1. 18) : 경기도 학생야영장 설치조례중 개정조례
- △ 제1742호(1988. 1. 18) : 경기도 학생수영장 설치조례 제정
- △ 제1743호(1988. 1. 18) : 경기도 학교군 및 중학구에 관한 조례중 개정조례
- △ 제1744호(1988. 1. 18) : 울곡교원교육원 설치조례중 개정조례
- △ 제1755호(1988. 3. 22) : 경기도 교육위원회 공인 조례 제정
- △ 제1756호(1988. 3. 22) : 경기도 교육위원회 표창 조례 제정
- △ 제1757호(1988. 3. 22) : 경기도립학교 설치조례중 개정조례
- △ 제1758호(1988. 3. 22) : 경기도 교육위원회 소속 지방 고용직 공무원 임용등에 관한 조례중 개정조례
- △ 제1759호(1988. 3. 22) : 경기도 교육비 특별회계 소속 회계직 공무원 재정보증 조례중 개정조례
- △ 제1800호(1988. 7. 7) : 울곡교원연수원 설치중 개정조례
- △ 제1811호(1988. 10. 17) : 경기도 교육비 특별회계 소관 중요재산에

관한 조례중 개정조례

- △ 제1823호(1988. 11. 26) : 경기도 교육위원회 지방공무원 복무조례중 개정조례
- △ 제1828호(1988. 12. 10) : 경기도 특별회계 관계 공무원 재정보증 조례중 개정조례
- 제1829호(1988. 12. 10) : 경기도 교육비 특별회계 수입증지조례중 개정조례
- △ 제1830호(1988. 12. 10) : 경기도 중학교 무시험입학 추천 방법과 학군 및 중학구에 관한 조례중 개정조례
- △ 제1831호(1988. 12. 29) : 경기도 교육위원회 사설강습소에 관한 조례 제정
- △ 제1873호(1989. 2. 1) : 경기도 공업고등학교 부설 직업훈련과정 설치조례
- △ 제1874호(1989. 2. 1) : 경기도 과학 및 교육자료 전시회 조례중 개정조례

3) 規則의 改正

- △ 제182호(1987. 2. 14) : 경기도 교육위원회 지방공무원 인사사무처리 규칙 중 개정규칙
- △ 제183호(1987. 3. 6) : 경기도 교육위원회 체육특기자 선발에 관한 규칙중 개정규칙
- △ 제184호(1987. 3. 25) : 경기도 학교 수업료 및 입학금에 관한 규칙중 개정규칙
- △ 제185호(1987. 4. 16) : 경기도 교육위원회 지방공무원 징계양정에 관한 규칙중 개정규칙
- △ 제186호(1987. 8. 8) : 경기도 교육위원회 소속 및 그 소속기관에 두는 지방공무원의 정원에 관한 규칙중 개정규칙

- △ 제187호(1987. 9. 11) : 경기도교육위원회 사무분장규칙중 개정규칙
- △ 제188호(1987. 9. 11) : 경기도교육위원회 행정권한 위임 위탁에 관한 규칙중 개정규칙
- △ 제189호(1987. 9. 11) : 경기도 중학교 입학자격 검정고시 규칙중 개정규칙
- △ 제190호(1987. 9. 11) : 경기도 특수교육 대상자 판별위원회 규칙중 개정규칙
- △ 제191호(1987. 9. 11) : 학도호국단 경기도 지도위원회 운영규칙 폐지
- △ 제192호(1987. 9. 11) : 경기도 교육비 특별회계 재무회계 규칙중 개정
- △ 제193호(1988. 1. 12) : 경기도교육위원회 소속 및 그 소속기관에 두는 지방공무원의 정원에 관한 규칙중 개정규칙
- △ 제194호(1988. 2. 20) : 경기도교육위원회 소속 및 그 소속기관에 두는 지방공무원의 정원에 관한 규칙중 개정규칙
- △ 제195호(1988. 3. 22) : 경기도교육위원회 표창조례 시행규칙 제정
- △ 제196호(1988. 3. 22) : 경기도교육위원회 사무분장 규칙중 개정규칙
- △ 제197호(1988. 3. 22) : 경기도교육위원회 지방공무원 인사사무처리 규칙중 개정규칙
- △ 제198호(1988. 3. 22) : 경기도교육위원회 지방공무원 징계양정에 관한 규칙중 개정규칙
- △ 제199호(1988. 3. 22) : 경기도 학교 수업료 및 입학금에 관한 규칙중 개정규칙
- △ 제200호(1988. 5. 3) : 경기도교육위원회 사무분장 규칙중 개정규칙
- △ 제201호(1988. 5. 3) : 경기도교육위원회 소속 및 그 소속기관에 두는 지방공무원의 정원에 관한 규칙중 개정규칙
- △ 제202호(1988. 7. 7) : 경기도교육위원회 지방공무원 인사사무처리 규칙중 개정규칙
- △ 제203호(1988. 7. 14) : 경기도 중학교 입학자격 검정고시 규칙중 개

정규칙

- △ 제204호(1988. 8. 1) : 경기도교육위원회 소속 및 그 소속기관에 두는 지방공무원의 정원에 관한 규칙중 개정규칙
- △ 제205호(1988. 10. 21) : 경기도교육위원회 지방공무원 인사사무처리 규칙중 개정규칙
- △ 제206호(1988. 12. 27) : 경기도 중학교 입학자격 검정고시 규칙중 개정규칙

3. 京畿道教育委員會 事務分掌規則

[ 1978. 3. 30 全文改正 京畿道教育規則 第89號 ]

개정 1987. 9. 11 경기도교육규칙 제187호  
 1988. 3. 22 경기도교육규칙 제196호  
 1988. 5. 30 경기도교육규칙 제200호

**제1조(목적)** 이 규칙은 경기도교육위원회 사무를 합리적이고 통일성 있게 처리하기 위하여 과 이하의 사무분장에 관한 필요한 사항을 규정함을 목적으로 한다.

**제2조(기획감사담당관)**

- ①기획감사담당관의 사무를 처리하기 위하여 기획계, 교육지도계, 감사계 및 전산실을 둔다. (개정 88. 5. 3 규200)
- ②기획계장, 교육지도계장 및 감사계장은 지방행정사무관으로, 전산계장은 지방행정사무관 또는 지방전산처리관으로 보한다. (개정 88. 5. 3 규200)
- ③기획계는 다음 각호의 사항을 분장한다.
  1. 주요업무 시행계획 수립 및 심사분석에 관한 사항
  2. 각종 계획의 종합·조정 및 교육시책의 수립(특별지시사항 추진)
  3. 행정관리 개선 및 경기교육통계연보 발간에 관한 사항

- 4. 행정자료실 운영에 관한 사항(수집, 정보, 보존, 자료관리)
- 5. 보고통제업무(보고통제, 협조통제)
- 6. <삭제 88. 5. 3 규200>

④ 교육지도계는 다음 각호의 사항을 분장한다.

- 1. 진정 및 비위사안의 조사·처리에 관한 사항
- 2. 당해기관, 소속기관, 각급학교 및 산하단체 기장에 관한 사항
- 3. 제1호 및 제2호의 조사결과에 따른 처분과 징계의결 요구
- 4. 민원사무통제에 관한 사항
- 5. 교원 사기양양업무 기본계획 수립 및 조정
- 6. 교원 사기양양업무 추진 및 지도에 관한 사항

⑤ 감사계는 다음 각호의 사항을 분장한다.

- 1. 사정업무에 관한 사항(개정 88. 3. 22 규196)
- 2. 당해기관, 소속기관, 각급학교 및 산하단체에 대한 감사계획 수립과 실시
- 3. 상급기관의 감사결과 처리에 관한 사항
- 4. 진정 및 비위사항의 조사·처리에 관한 사항
- 5. 제2호, 제3호 및 제4호의 조사 결과에 따른 징계의결 요구
- 6. 민원사무 통제에 관한 사항
- 7. (삭제 88. 3. 22 규196)

⑥ 전산계는 다음 각호의 사항을 분장한다.

- 1. 행정전산화 기본운영계획 수립 및 조정
- 2. 행정전산화 타당성, 조사, 연구 및 사업개발
- 3. 당해기관의 컴퓨터기기의 운영 및 관리
- 4. 기타 행정업무 전산화에 관한 사항(신설 88. 5. 3 규200)

제3조(초등교육과)

- ① 초등교육과의 사무를 처리하기 위하여 장학담당장학관, 인사담당장학관, 유아교육담당장학관을 둔다.

② 담당장학관은 장학관으로 보한다.

③ 장학담당장학관은 다음 각호의 사항을 분장한다.

- 1. 의무교육기관 및 이에 준하는 학교(특수교육기관 제외)의 교육과정 운영 및 지도(개정 88. 3. 22 규196)
- 2. 제1호에 해당하는 학교의 장학 및 연구실험학교 지도
- 3. 제1호에 해당하는 학교의 교내의 생활지도
- 4. 제1호에 해당하는 학교의 시청각 교육 및 독서지도에 관한 사항
- 5. 중학교 입학자격 검정고시(개정 88. 3. 22 규196)
- 6. 제1호에 해당하는 학교의 교육행사에 관한 사항
- 7. 기타 의무교육에 관한 사항
- 8. 연구원의 운영지도 및 감독
- 9. 교원연수원의 운영지도 및 감독
- 10. 제1호에 해당하는 학교의 학생저축
- 11. (삭제 87. 9. 11 규 187)
- 12. 제1호에 해당하는 학교의 교원 학생 표창에 관한 사항
- 13. 과사무 및 국내 다른과 계에 속하지 아니하는 사항

④ 인사담당장학관은 다음 각호의 사항을 분장한다.

- 1. 초등교원의 인사관리(88. 3. 22 규196)
- 2. 제1호에 해당하는 교원의 연수 및 근무평정 관리
- 3. 제1호에 해당하는 학교의 교원 복무 지도
- 4. 제1호에 해당하는 학교의 교원 정원 관리
- 5. 교원 자격검정 및 제 증명 발급
- 6. (삭제 88. 3. 22 규196)

⑤ 유아교육담당장학관은 다음 각호의 사항을 분장한다.

- 1. 유아교육기관(공·사립유치원, 새마을 유아원)의 교육계획 수립 및 교육과정 운영 지도
- 2. 제1호에 해당하는 기관의 장학지도

- 3. 제1호에 해당하는 기관의 원아생활지도
- 4. 제1호에 해당하는 기관의 교재교구 및 문고관리에 관한 지도
- 5. 제1호에 해당하는 기관의 교원연수관리
- 6. 유치원교원의 인사관리
- 7. 특수교육기관(특수학교, 특수학급)의 교육계획수립 및 교육과정 운영지도(88. 3. 22 규196)
- 8. 제7호에 해당하는 기관의 장학지도(88. 3. 22 규196)
- 9. 제7호에 해당하는 기관의 생활지도(88. 3. 22 규 196)
- 10. 제7호에 해당하는 기관의 교재·교구에 관한 지도(88. 3. 22 규 196)
- 11. 제7호에 해당하는 교원연수 관리(88. 3. 22 규 196)
- 12. 제7호에 해당하는 교원인사관리(88. 3. 22 규 196)

제4조(중등교육과)

- ① 중등교육과의 사무를 처리하기 위하여 장학담당장학관, 인사담당장학관, 생활지도담당장학관 및 교직계를 둔다.
- ② 각 담당 장학관은 장학관으로, 교직계장은 지방행정 사무관으로 보한다.
- ③ 장학담당장학관은 다음 각호의 사항을 분장한다.
  - 1. 인문계 중등학교의 교육과정 운영지도
  - 2. 인문계 중등학교의 장학 및 연구·시범학교 지도
  - 3. 중등학교의 입시관리 및 대학입학 학력고사 관리
  - 4. 중등학교의 학생정원 및 입·퇴학 업무
  - 5. 방송통신고등학교의 입시관리 및 장학지도
  - 6. 중등학교의 국민정신교육에 관한 사항
  - 7. 교육실습생 관리
  - 8. 중등학교의 학생 학예 및 교육행사에 관한 사항
- ④ 인사담당장학관은 다음 각호의 사항을 분장한다.

- 1. 중등학교(체육·양호교사 제외) 및 교육전문직의 인사관리(개정 88. 3. 22 규196)
- 2. 중등학교 교원 및 교육전문직의 교육·각종연수(개정 88. 3. 22 규 196)
- 3. 중등학교 교원의 복무 및 고등학교장의 해외여행 관리
- 4. 중등학교의 교원 및 교육전문직 정원관리(개정 88. 3. 22 규196)
- 5. 중등학교 교사(양호교사 포함) 임용후보자 선쟁 경쟁시험 관리
- 6. 울곡교원교육원의 운영 지도 및 감독
- ⑤ 생활지도담당장학관은 다음 각호의 사항을 분장한다.
  - 1. 중등학교의 학생생활지도 및 학생동원
  - 2. 고등학교 학생자치회 운영지도 및 감독
  - 3. 호국 교육원의 운영지도 및 감독
  - 4. 국외유학에 관한 안내, 상담 및 정보제공과 홍보에 관한 사항
- ⑥ 교직계는 다음 각호의 사항을 분장한다.
  - 1. 중등학교의 교원자격 검정관리
  - 2. 사립중등학교(실업계 학교 제외)의 교원 관리
  - 3. 고등학교의 입학자격 및 졸업학력 검정고시 관리
  - 4. 중등학교의 장학생 선발 및 장학금 관리
  - 5. 과사무 및 다른계에 속하지 아니하는 사항

제5조(과학기술과)

- ① 과학기술과의 사무를 처리하기 위하여 과학담당장학관, 실업교육 담당장학관, 공업교육담당장학관 및 진흥계를 둔다.
- ② 각 담당장학관은 장학관으로, 진흥계장은 지방행정사무관으로 보한다.
- ③ 과학교육담당장학관은 다음 각호의 사항을 분장한다.
  - 1. 과학교육과정의 운영지도
  - 2. 과학교육 진흥 계획에 관한 사항

- 3. 과학교육 장학 및 연구·시범·실험학교 지도
- 4. (삭제 87. 9. 11 규187)
- 5. 과학작품 전시회에 관한 사항
- 6. 해양탐구교육에 관한 사항
- 7. 과학교육행사에 관한 사항
- 8. 학생과학관의 운영지도 및 감독
- 10. 시·군교육청 과학교육자료실 운영지도 및 감독
- 11. 경기과학고등학교 운영지도

④ 공업교육담당장학관은 다음 각호의 사항을 분장한다.

- 1. 공업계학교(기술학교, 고등기술학교 포함)의 교육과정 운영 지도
- 2. 제1호에 해당하는 학교의 장학 및 연구·시범학교 지도
- 3. 제1호에 해당하는 학교의 실험실습용 시설설비의 활용지도
- 4. 제1호에 해당하는 학교의 학생 실험실습 및 실기교육지도
- 5. (삭제 87. 9. 11 규187)
- 6. 산학협동 현장 실습에 관한 사항
- 7. 산업체 부설학교 및 야간특별학급의 교육과정 운영과 장학지도 및 학생 입·퇴학 업무 지도에 관한 사항
- 8. 각종 외원 기자재의 관리 지도
- 9. 산업교육 심의회 운영
- 10. 중등학교 기술 및 공업교육 진흥계획에 관한 사항
- 11. 기능 경기대회 출전 지도

⑤ 실업교육담당장학관은 다음 각호의 사항을 분장한다.

- 1. 실업계(공업계는 제외)학교(각종학교 포함)의 교육과정 운영지도
- 2. 제1호에 해당하는 학교의 장학 및 연구·시범학교 지도
- 3. 제1호에 해당하는 학교의 학생실습 및 실기교육 지도
- 4. 제1호에 해당하는 학교의 실험실습용 시설설비의 활용지도
- 5. (삭제 87. 9. 11 규187)

- 6. 제1호에 해당하는 학교의 졸업생 취업지도
- 7. 각종 학생 실기 경진대회 업무
- 8. 새마을 교육에 관한 사항
- 9. 일반계고교 직업과정 운영지도
- 10. 중등학교 협동조합의 운영
- 11. 시범 농고 운영 업무
- 12. 실업교육 진흥계획에 관한 사항

⑥ 진흥계장은 다음 각호의 사항을 분장한다.

- 1. 과학 및 실업교육 진흥에 관한 사항
- 2. 초·중등학교의 과학교구설비 확보계획 수립조정 및 통계업무
- 3. 실업계학교의 실험실습용 시설 및 교구설비 계획의 수립·조정
- 4. 과학교육 실험실습 예산 보조 업무
- 5. 실업계학교의 실험실습비 및 실과수당 관리
- 6. 실업계학교의 장학생 선발 및 장학금 관리
- 7. 사립 실업계학교의 교원인사관리
- 8. 학술연구 및 교육용품 용도확인 및 사후관리 업무
- 9. 외국산 기자재 취득 및 관리업무
- 10. 중등학교의 학생저축
- 11. 과사무 및 다른 계에 속하지 아니하는 사항

제 6조(사회체육과)

① 사회체육과의 사무를 처리하기 위하여 사회교육계, 체육담당장학관, 보건계를 둔다.

② 사회교육계장은 지방행정사무관으로, 체육담당장학관은 장학관으로 보건계장은 지방보건기좌로 보한다.

③ 사회체육계는 다음 각호의 사항을 분장한다.

- 1. 공공도서관의 설치·폐지 및 지도 감독
- 2. 시설강습소의 지도 감독

3. 청소년 교육시설 설치·폐지 및 지도·감독
4. 고등공민학교 및 이에 준하는 각종학교(외국인 학교 포함)의 설치·폐지 및 지도
5. 제4호 및 제8호에 해당하는 학교의 교원관리(개정 88. 3. 22 규 196)
6. 제4호에 해당하는 학교를 유지경영하는 법인의 설립·폐지 및 감독
7. 육영 또는 교화를 위한 법인 및 단체의 설립·폐지 및 지도 감독
8. 사회교육 시설의 설치·폐지 및 지도 감독
9. 제4호 및 제8호에 해당하는 학교의 장학지도 및 생활지도
10. (삭제 87. 9. 11 규187)
11. 청소년 (단체포함)지도 및 국제교류
12. 무인가 교육기관의 단속에 관한 사항
13. (삭제 87. 9. 11 규 187)
14. (삭제 87. 9. 11 규 187)
15. 청소년 지도자 양성에 관한 사항
16. 청소년 활동에 필요한 교재 및 프로그램 개발
17. 과사무 및 다른계에 속하지 아니하는 사항
- ④ 체육담당장학관은 다음 각호의 사항을 분장한다.
  1. 체육교육(체육중·고등학교를 포함한다)의 장학지도
  2. 체육교사의 인사관리 및 연수 업무
  3. 체육단체의 설립·폐지 및 지도·감독
  4. 체력검사에 관한 사항
  5. 체육행사에 관한 사항
  6. 체육연수 시범학교 지정운영
  7. 체육특기자 지정종목 관리
- ⑤ 보건계는 다음 각호의 사항을 분장한다.
  1. 각급학교의 보건위생 및 환경정화에 관한 사항

2. 양호교사의 인사관리 및 연수업무
3. 학교급식에 관한 사항
4. 학생신체검사에 관한 사항
5. (삭제 87. 9. 11 규 187)
6. 학생병리검사에 관한 사항(신설 88. 3. 32 규 196)

제7조(서무과)

- ① 서무과의 사무를 처리하기 위하여 서무계, 인사계, 의사공보계, 민원 봉사계 및 비상계획담당관을 둔다.
- ② 서무계장, 인사계장 및 의사공보계장은 지방행정사무관으로 민원봉사 계장은 지방행정사무관 또는 지방행정주사로, 비상계획담당관은 별정직 지방공무원(5급 상당)으로 보한다.
- ③ 서무계는 다음 각호의 사항을 분장한다.
  1. 각종회의 및 행사
  2. 관인관수
  3. 보안 및 문서관리(수발, 통제, 보존)
  4. 청사 및 청부의 운영관리
  5. 차량의 관리 및 운용
  6. 관내 용도에 관한 사항
  7. 법령정리 및 해석에 관한 사항
  8. 조례 및 교육규칙에 관한 사항
  9. 소원심사 및 소송수행
  10. 교육소청 심사위원회에 관한 사항
  11. 일반서무과 과사무 및 기타 다른 실·국·과에 속하지 아니하는 사항
- ④ 인사계는 다음 각호의 사항을 분장한다.
  1. 일반적 인사 및 교육(개정 88. 3. 22 규 196)
  2. 인사위원회 및 일반징계위원회에 관한 사항(개정 88. 3. 22 규

196)

3. 일반직조직과 정원관리(개정 88. 3. 22 규 196)

4. 연금 및 의료보험에 관한 사항

5. 복무 및 상훈

6. 출납공무원의 임명

7. 징계의결 요구에 관한 사항

⑤ 의사공보계는 다음 각호의 사항을 분장한다.

1. 교육위원회 운영에 관한 사항

2. 공보 및 여론조사

3. 관보에 관한 사항

4. 간행물 발간

⑥ 민원봉사계는 다음 각호의 사항을 분장한다.

1. 교육상담 및 안내

2. 관인관수(민원사무 전용)

3. 민원서류 접수 및 발송

4. 민원봉사실의 운영

5. 직결민원서류 처리

6. 기타 민원의 관리에 관한 사항

⑦ 비상계획담당관은 다음 각호의 사항을 분장한다.

1. 총무계획의 수립·종합 및 조정

2. 비상 및 민방위 훈련

3. 전시동원 업무

4. 예비군 및 민방위대 편성 운영

5. 기타 비상대비에 관한 사항

제8조(관리과)

① 관리과의 사무를 처리하기 위하여 행정계, 의무교육계 및 예산계를 둔다.

② 계장은 지방행정사무관으로 한다.

③ 행정계는 다음 각호의 사항을 분장한다.

1. 고등학교(이에 준하는 각종 학교 및 고등기술학교 포함)의 설립 및 폐지

2. 제1호에 해당하는 학교의 학생수용 계획 및 학급편제에 관한 사항

3. 제1호에 해당하는 학교의 육성회비, 학도호국단비의 관리와 지도 및 예·결산에 관한 사항

4. 사립의 고등학교(이에 준하는 각종 학교 포함)를 유지 경영하는 법인의 설립·폐지 및 예·결산에 관한 사항

5. 제4호에 규정된 법인의 지도감독

6. 제4호에 규정된 학교의 학교비 관리지도 및 예·결산에 관한 사항

7. 근로청소년의 교육을 위한 특별학급 및 산업체 부설학교의 설립 및 폐지

8. 과사무 및 다른계에 속하지 아니하는 사항

④ 의무교육계는 다음 각호의 사항을 분장한다.

1. 산하교육행정기관의 지도감독

2. 산하지방자치단체의 교육학예에 관한 조례·규칙의 제정 및 개폐에 관한 사항

3. 중학교 이하 각급학교(이에 준하는 각종학교 포함) 및 특수학교 설립 및 폐지

4. 제3호에 해당하는 학교의 학생수용계획 및 의무취학에 관한 사항

5. 제3호에 해당하는 학교의 학구설정 및 학급편제에 관한 사항

6. 사립의 중학교 이하 각급 학교(이에 준하는 각종 학교 포함) 특수 학교를 유지 경영하는 법인 설립·폐지 및 예·결산에 관한 사항

7. 제6호에 규정된 법인의 지도 감독

8. 제6호에 규정된 학교의 학교비 관리지도 및 예·결산에 관한 사항

9. 제3호에 해당하는 학교의 육성회비 관리지도 및 예·결산에 관한 사항

10. 사립학교의 재정 보조에 관한 사항

⑤ 예산계는 다음 각호의 사항을 분장한다.

- 1. 교육비 특별회계 예산관리
- 2. (삭제 87. 9. 11 규 187)
- 3. 교과서 수급 업무

**제9조(재무과)**

① 재무과의 사무를 처리하기 위하여 경리계, 용도계, 교지조성계 및 관재계를 둔다.

② 계장은 지방행정사무관으로 보한다.

③ 경리계는 다음 각호의 사항을 분장한다.

- 1. 세입예산의 집행결산에 관한 사항
- 2. 세입에 관한 사항
- 3. 자금관리와 기채 및 상환
- 4. 세출예산의 지급 및 결산에 관한 사항
- 5. 세입세출의 현금 및 유가증권의 출납보관에 관한 사항
- 6. 회계관계 공무원의 재정보증에 관한 사항
- 7. 교육금고지도
- 8. 학비감면 보조 및 대여장학금 상환관리
- 9. 산하기관의 회계감독 및 지도
- 10. 과사무 및 다른계에 속하지 아니하는 사항

⑤ 용도계는 다음 각호의 사항을 분장한다.

- 1. 세출예산집행의 원인행위에 관한 사항
- 2. 물품관리 및 재물조사
- 3. 물자절약에 관한 사항

⑤ 교지조성계는 다음 각호의 사항을 분장한다.

- 1. 학교용지의 조성 및 취득에 관한 사항
- 2. 국유재산의 양수·차입 및 매수
- 3. 토지수용 업무

⑥ 관재계는 다음 각호의 사항을 분장한다.

- 1. 재산의 처분 및 교환
- 2. 재산의 용도 폐지 및 변경
- 3. 방재에 관한 사항
- 4. 재산대장 및 제 도면과 공부관리
- 5. 공유재산심의회 운영
- 6. 재산세입에 관한 계약

**제10조(시설과)**

① 시설과의 사무를 처리하기 위하여 시설기획계, 설계계, 건축계, 토목계 및 설비계를 둔다.

② 시설계획계장은 지방행정사무관으로 설계계장, 건축계장은 지방건축기좌로 토목계장은 지방토목기좌로, 설비계장은 지방전기기좌 또는 지방기계기좌로 보한다.

③ 시설기획계는 다음 각호의 사항을 분장한다.

- 1. 각종 시설계획의 수립 및 조정
- 2. 관급 자재의 수급
- 3. 과사무 및 다른계에 속하지 아니하는 사항

④ 설계계는 다음 각호의 사항을 분장한다.

- 1. 각종시설(토목공사 제외)의 표준설계에 관한 사항
- 2. 각종시설(토목공사 제외)의 설계검사 및 지도

⑤ 건축계는 다음 각호의 사항을 분장한다.

- 1. 각종공사(토목공사 제외)의 설계 및 공사감독

- 2. 학교육성회 시설공사(토목공사 제외)의 지도와 감독
- ⑥ 토목계는 다음 각호의 사항을 분장한다.
  - 1. 각종 토목공사의 표준설계에 관한 사항
  - 2. 각종 토목공사의 설계검사 및 지도
  - 3. 각종 토목공사의 설계 및 공사감독
  - 4. 학교육성회 토목공사의 지도와 감독
  - 5. 학교 시설사업 시행계획에 관한 사항
- ⑦ 설비계는 다음 각호의 사항을 분장한다.
  - 1. 각종 설비공사의 표준설계에 관한 사항
  - 2. 각종 설비공사의 설계검사 및 지도
  - 3. 각종 설비공사의 설계 및 공사감독
  - 4. 학교육성회 설비공사의 지도와 감독

부 칙 (1978. 3. 30)

- 1. 이 규칙은 공포한 날로부터 시행한다.
- 2. 이 규칙은 시행과 동시에 종전의 경기도교육위원회 사무분장규칙 (1973. 2. 5 공포된 경기도교육규칙 제27호)은 이를 폐지한다.

## II. 文敎部의 教育指標

文敎部는 教育의 '量的 成長에서 質 向上으로 轉換'하여 先進·統一祖國을 이끌어 갈 人材를 養成하고자 하였으며 1987年과 1988年의 教育指標는 다음과 같다.

## 1. 1987~1988年 教育指標

文 敎 指 標				
1.	國 民 精 神	教 育 的	強 化	
2.	科 學 技 術	教 育 的	振 興	
3.	全 人	教 育 的	充 實	
4.	平 生	教 育 的	定 着	
5.	올 림 픽	對 備 教 育 的	徹 底	

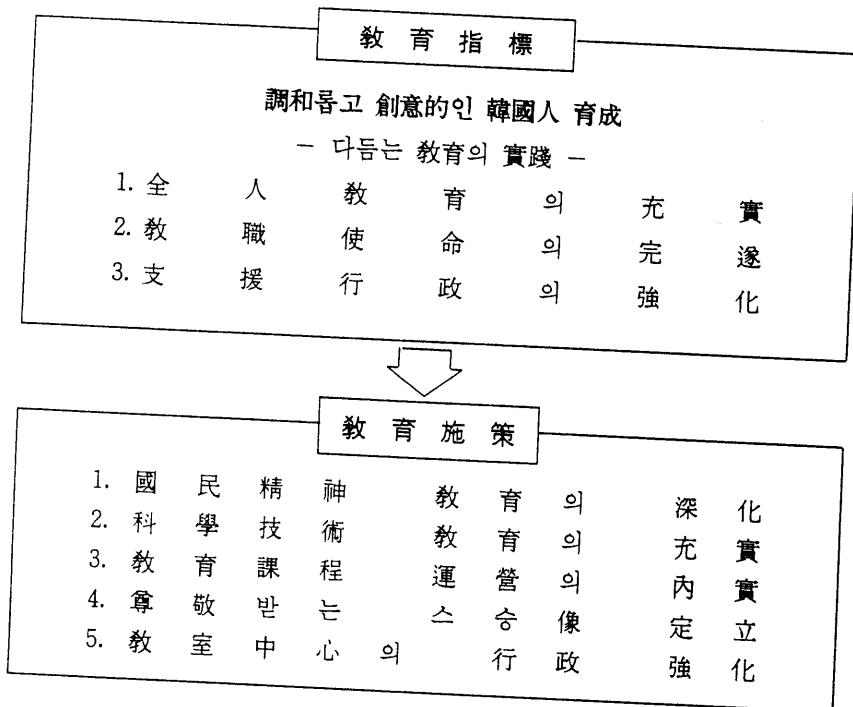
## III. 調和·創意의 京畿教育指標

調和롭고 創意的인 韓國人育成을 教育의 理念的 指標로 보다 높은 知力과 德成 그리고 바른 價値觀을 涵養하기 위해 京畿教育은 教育 全領域에 걸쳐 다듬는 教育을 더욱 充實하게 實踐하였다.

### 1. 調和·創意의 京畿教育을 위한 教育指標

京畿道教育委員會는 높은 知力과 德性, 그리고 바른 價値觀을 함양하고 '88서울 올림픽을 계기로 世界로 進出하는 先進 京畿人의 品位와 資質을 함양시키기 위한 教育施策을 폈다. 따라서 教育의 國家的 課題를 再 認識하고 教育施策의 體系化, 科學化로 '調和롭고 創意的인 韓國人 育成'을 위하여 全獎學力을 集中했다.

1) 1987~1988年 京畿教育指標



- 教員精神教育：高3擔任·戰後世代
- 護國·反共 史蹟의 教材化：93個所
- 臨津閣反共館 教育：72千名（高2）
- 護國教育院 修練：4千名（幹部學生）
- 哲學·教育學 選擇指導：1~8單位（高校）
- 民主市民의 生活態度 育成
  - ‘自律精神教育의 實際’ 活用：初·中·高
  - 對話·討議方法 訓練：HR·CA
  - 大學生活豫備教育：197校
- 資本主義·經濟優越性 教育
  - 市場 經濟 原理 指導：生產·消費倫理
  - 節約·貯蓄習慣 定着：實踐카드 活用
- 家庭教育 機能 強化
  - 家庭教育길잡이 發刊：子女教育觀 定立

幼 兒 期	國 民 學 校	中 · 高 校
[바 른 性 格]	[바 른 態 度]	[바 른 價 值 觀]
나 라 사 랑	愛 國 生 活	理 念 · 思 想
言 語 習 慣	基 本 習 慣	家 族 理 解
基 礎 禮 節	自 律 學 習	進 路 開 拓

- ‘家庭의 날’ 運營：每週 土曜日
- ‘아버지 날’ 設定·運營：子女對話啓導
- ‘사랑의對話帳’ 活用：學校-家庭
- 家庭教育相談室 運營 - 初·中·高
- 教育協力體制 確立
  - 教育 信賴 雰圍氣 造成：教育施策 弘報
  - 國民啓導 活動 強化：教育理解·家庭教育
    - 學校새마을어머니會 活用：1,157校

2. 調和·創意의 京畿教育을 위한 主要施策

1) 1987年度 主要施策

(1) 全人教育의 深化

① 國民精神教育의 深化

○ 理念·思想 教育의 強化

國 民 學 校	中 學 校	高 等 學 校
北傀의 蠻行 北韓의 實相	南北韓의 比較 共產國家의 變化相	韓國의 正統性 左傾思想 批判

- 一學父母 愛鄉 教室 運營：4,398室
  - 名譽 教師 運營：學校・마을
  - 教育 相談者 委囑：5,454名
  - 學校 周邊 淨化 合同 啓導：2,385個班
- 京畿道 學徒愛鄉隊 運營의 活性化

知・行一致의 愛鄉人

基本精神：主人・愛鄉・奉仕・協同・自律  
 實踐德目：正直・親切・秩序・禮節・清潔

初・中・高 聯合 8,206隊

[活動事例]

- 愛國生活：防衛・平和의 幟 誠金 14億원
- 學習生活：마을 공부방 運營 5,372室
- 禮節生活：老人教室・敬老行事 250千名
- 奉仕活動：이웃돕기・農村奉仕 780千名
- 마을美化：꽃길・화단가꾸기 3,200km
- 亞洲大會：行事支援・外國人案内 395千名

② 科學・技術教育의 充實

- 基礎科學・探究學習充實：必須實驗制

國民學校	中學校	高等學校
(3~6學年)	(1~3學年)	(4個教科)
456種目	105種目	58種目

- 教師의 事前 實驗研修：道・市郡・學校
  - 科學實驗 先導學生 養成：7萬名
  - 科學室 授業의 勵行：自然・科學教科
- 科學英才 教育의 強化

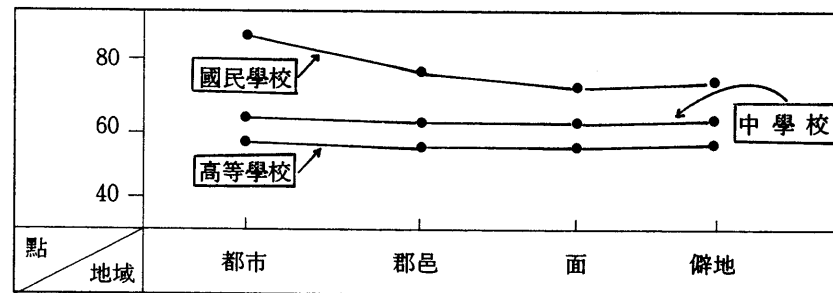
- 京畿科學 高等學校 改編：男・女共學
  - 科學英才 早期發掘 指導：國民學校
  - 京畿道宇宙少年團 運營：23隊
  - 海洋探究教育 充實：初・中・高
- 實業教育 方法의 改善：適應力培營

工 業	農 業	商 業
基礎理論 基本技能	經營・設計 營農機械	情報處理 實務外國語

- '87全國技能競技大會 開催：安養工高
- 自立農高의 育成：5校
- 商業實踐室 運營：30校
- 教員 컴퓨터 技能 研修：2,500名

③ 教育課程 運營의 內實

- 學力向上對策의 推進
- '86學力實態分析



- 目標 指向의 教育課程 運營・評價
- 學業成就度 設定 指導：250校
- 少人數學級의 教授・學習改善：27校
- 地方高等學校 重點 育成：27校

— 내고장 學校에 進學할 수 있는 與件 造成 —

○ 生活外國語 教育 強化

國民學校	中 學 校	高等學校
[特別 活動] 基礎 英語 노래·놀이	[授業·特活] 生活 英語 듣기·말하기	[授業·語學室] 話法 訓練 會話·讀解

- 英語科 教師 會話研修：1,300名
- 會話中心 授業案 作成·活用
- 英語學力章制 運營：中·高
- 第2外國語의 均衡的 指導：5個國語

○ 바른 學生像 定立

- 基本生活·學習習慣 指導

生 活 習 慣	學 習 習 慣
生活禮節·衛生健康·規則生活·勤儉 節約·對人關係 (25 個 課 題)	學習姿勢·筆法指導·用具使用·整理 整頓·發表要領 (25 個 課 題)

- 不適應學生 責任 指導：個別·矯正 指導
- 安全·健康 教育의 充實：事故豫防指導
- 自律學習 習慣 定着：意志·態度·能力
  - 讀書：必讀圖書勸獎
  - 作文：讀書帳·日記쓰기
  - 話法：讀後感討論·發表
- 進路情報 相談室 運營：進路探索指導

○ '88서울 올림픽對備 教育

- 優秀選手 強化訓練：16種目 (46名)

- 競技補助·案內協力學校指導：5種目 (585名)
- 文化行事參加準備：民俗·祝祭
- 理解教育資料 發刊：參加國紹介
- 올림픽 教科 單元 指導：初·中·高

(3) 教職使命의 完遂

① 教職倫理의 實踐

○ 師道指針의 生活化

個人·家庭	學校生活	社會·國家
誠實·健康 和睦·분수	理解·尊重 創意·研鑽	公益·秩序 愛國·奉仕

- 肯定的 召命意識 鼓吹：教育結果確信
- 言行의 率先 垂範：敬稱·正裝
- 京畿 스승 大賞制 및 教務室·休憩室 擴充

② 教職의 專門性 提高

- 教員 資質 向上 研修：12,700名 (45%)
- 栗谷教員教育院 運營：精神教育重點

教 職 觀	國 家 觀	職務教養	現場學習
栗谷 思想 教育哲學	理念·思想 統一 安保	教科 研究 未來 教育	反共 現場 自然 學習園

- '87研修計劃：48期 7,100名

○ 教科研究 協議會 育成：22個 教科

(3) 支援行政의 強化

① 創意·責任行政의 具現

- 中長期 綜合 教育 計劃 樹立・實踐：道・市・郡・學校
- 教育課程 地域・學校案 作成・活用：教育特色發見
- 學校長 中心의 經營體制 確立：行・財政 支援
- 自律的 獎學機能의 伸張

教 委	市 · 郡	學 校
[專門職協議會] 獎 學 施 策	[協同獎學委員會] 教 育 情 報	[教 科 協 議 會] 授 業 · 研 究

- 學校教育 綜合評價制：管理・授業
- 教育行政의 能率 提高
  - 三大 文教 行政 方向 實踐：行政改善
  - 教育費財政의 効率的 運營：配分・執行
  - 教育行政의 電算化 推進：統計・學事
- 教育自治制 實施 基盤 造成
  - 自治行政 能力의 培養：自律・責任
  - 行政權限의 下部委任：市郡・學校
  - 自治法規의 整備 補完：條例・規則
  - 實務對策班 編成 運營：道・市・郡
- ② 教育與件 環境改善
- 教育機會의 均衡的 擴充
  - 就學前 教育의 普遍化：就園率 51→61%
  - '88初・中・高 設立 計劃

區 分	國民學校	中 學 校	高 等 學 校
學校數	7校	4校	6校
進學率	99.4%→99.8%	98.6→99.8%	88.8→91.2%

- 特殊教育의 振興

- 特殊學級 增設 運營：224→249學級
- 肢體不自由兒 在宅巡迴教育：50→84名
- 公共圖書館 運營：8個館
- 社會教育 機關 育成：8個機關
- 青少年 野營場 運營：4個所
- 教育 基本 施設의 擴充：1,308室(373億)
  - 地域 教育 示範學校 運營：施設・教員・經營
  - 施設・設備・教具 擴充：18億

2) 1988年度 主要施策

(1) 國民精神教育의 深化

- 理念思想教育의 強化
  - 初：北傀의 抗衡, 北韓의 實相
  - 中：南北韓의 比較, 共產國家의 변화상
  - 高：韓國의 正統性, 左傾思想 批判
  - 學生水準別 統一安保教育：初・中・高
  - 全教員의 理念教育要員化：特別研修
  - 臨津閣 反共展示館 教育：7萬 8千名(高2)
  - 護國教育院 學生修鍊：4千名(幹部學生)
  - 大學生活 豫備教育：高校生
- 民主市民教育의 充實
  - 民主市民의 生活規範 內面化：價值・態度・習慣
  - 自律 責任意識의 鼓吹：修鍊活動
  - 對話・討議生活 訓練：自治活動
- 理解 實踐의 經濟教育
  - 自由經濟體制의 優越性教育：市場經濟 原理

- 勤儉·節約·貯蓄의 生活化：1인 1通帳 갖기
- 家庭教育 機能 強化
  - 幼兒期：바른 性格
  - 初 等：바른 態度
  - 中·高等：바른 價値觀
  - ‘家庭教育 길잡이’活用：子女教育觀 定立
  - ‘아버지날’設定 運營：子女對話啓導
  - ‘사랑의대화帳’活用：學校－家庭
  - 家庭教育 相談室 運營：初·中·高
- 敬老·孝親의 生活化
  - 家庭·學校·社會의 連繫指導：生活實踐
  - 優秀事例發掘 宣揚：表彰, 事例發刊
  - 生活禮節 教育의 充實：生活館運營
- 教育協力體制確立
  - 教育信賴氛圍氣造成：教育施策弘報
  - 國民啓導活動強化：教育理論, 家庭教育
  - 學校새마을어머니會 活用
    - └ 學父母愛鄉教室運營
  - 名譽教師制 運營：學校, 마을
  - 教育相談者 委囑：初·中·高
  - 學校周邊淨化合同啓導：2,385個班
- 京畿道 學徒愛鄉隊 運營의 定着

[知·行一致의 愛鄉人]

- 基本精神：主人精神, 愛鄉精神, 奉仕精神, 協同精神, 自律精神
- 實踐德目：正直, 親切, 秩序, 禮節, 清潔

[主要活動]

- 내고장 바로 알기：歷史, 人物
- 내고장 아름답게 가꾸기：清潔, 美化
- 이웃 일손 도와주기：勤勞, 奉仕
- 마을공부방 運營：協同·自律
- 꽃길, 꽃동산 造成：올림픽對比

[實踐方向]

- 올림픽맞이 品性教育：親切·秩序·清潔
- 清潔, 美化的 生活化：‘마을미화의날’ 運營
- 自律的 愛鄉活動：‘愛鄉의 날’ 運營
- 마을 教育機能 強化：마을指導委員  
－品位있는 京畿人·아름다운 京畿道－

(2) 科學·技術教育의 充實

- 基礎科學·探究學習充實：必須實驗制

國民學校	中學校	高等學校
(3~6學年)	(1~3學年)	(4個教科)
456種目	78種目	教科別 12種目)

- 教師의 事前 實驗研修：道·市郡·學校
- 科學實驗先導學生養成：8萬名(初·中·高)
- 科學室 授業의 勵行：自然(初), 科學(中等)
- 컴퓨터教育의 強化：初·中·高
- 未來科學의 基盤造成：科學才能啓發
  - 科學高等學校 示範的 運營：科技大 連繫指導
  - 科學英才 早期發掘 指導：初·中
  - 京畿道宇宙少年團 運營：225個 市·郡隊

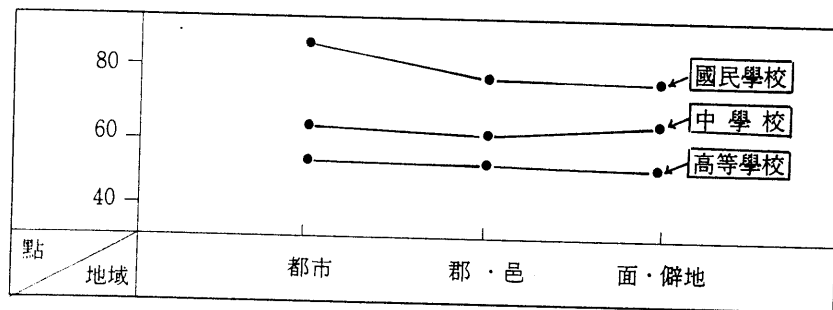
- ・海洋探究教育充實：臨海學校運營
- 實業教育 方法的 改善：適應力培養

工 業	農 業	商 業
基礎理論 基本技能	經營・設計 營農機械	情報處理 實務外國語

- ・優秀技術人養成：14校
- ・營農後繼者育成：14校
- ・商業實踐室運營：28校

(3) 教育課程 運營의 內實

- 學力向上對策의 推進
- ・'87學力實態分析



- ・教育課程 正常運營의 定着：獎學力 強化
- ・目標 指向의 學力 管理：成就目標設定
- ・教授・學習 및 評價方法의 改善：教科, 學校別
- ・教科別 能力別 班編成 授業運營：一般系高校
- ・地域別學力管理 示範校 運營：27校
- 내고장 學校에 進學할 수 있는 與件 造成 -
- 바른學生像 定立

- ・基本生活, 學習慣指導：價值・態度・能力
- ・校外生活指導強化：學校・家庭・社會
- ・保健 安全教育의 充實：衛生 事故 豫防
- ・進路情報 相談室 運營：進路探索 指導
- 生活外國語 教育 強化
- ・初：特別活動, 基礎英語 노래, 놀이
- ・中：授業, 特活, 生活英語 듣기・말하기
- ・高：授業, 語學室, 話法 訓練, 會話, 讀解
- ・英語教師 會話 熟練：自體研修, 評價
- ・英語學力章制運營：中・高
- ・第2外國語의 均衡的 指導：5個國語
- ・外國語教育 研究協議會運營：25個會
- 서울올림픽맞이 教育
- ・候補選手 強化訓練：15種目(71名)
- ・올림픽行事 參加學生 指導：5校 1,068名
- ・올림픽코너設置：初・中・高
- ・올림픽教育資料發刊：4種
- ・親切・秩序・清潔의 生活化：學徒愛鄉隊 活動
- ・鄉土案内要員育成：'My Country'活用
- ・聖火奉送路 가꾸기：409km
- ・올림픽맞이參與, 啓導：學父母, 住民

(4) 尊敬받는 스승像 定立

- '師道指針'의 生活化
- ・마음가짐, 言行的 垂範：個人, 家庭, 學校
- ・肯定的 召命意識 鼓吹：教育結果 確信

- 教員의 士氣振作
  - 一線教師와의 懇談會：30回
  - 元老教師 優待：391名
  - 學校經營의 民主化：參與, 公開
  - 教員勤務環境改善：休憩室, 脫衣室, 샤워場
  - 業務簡素化 推進：文書, 行事
- 教員 研究風土의 造成
  - 資質向上 研修：8,900名
  - 教科研究協議會 支援：22個教科
- 栗谷教員研修院 運營
  - 精神教育重點：哲學, 教養, 姿勢
  - 研修：24期 4,270名
- (5) 教室中心의 行政強化
- 學校長 中心의 經營體制 確立
  - 自律, 責任의 經營 與件 造成：行·財政支援
- 獎學機能의 民主化
  - 授業中心의 協議獎學
  - 校內·地域獎學의 活性化
- 教育行政의 能率提高：電算化 推進
- 教育自治制 實施 對備：實務對策班 運營
- 教育機會의 均衡的 擴大
  - 幼稚園 增設：57園(就園率 58% → 64%)
  - 初·中·高 新設：23校(初15, 中2, 高6)
  - 特殊學校設立：1校(高校課程)
  - 肢體不自由兒 在宅 教育：82名 → 112名
  - 青少年 野營場 運營：4 → 5個所

- 教育與件의 改善
  - 基本施設의 擴充·整備：2130室(493億)
  - 教育施設의 現代化：福祉·便宜 施設
  - 私立學校支援·育成：100校(115億)

## 第 2 節 調和·創意期の 京畿教育行政

### I. 京畿道教育委員會

#### 1. 構成과 機能

##### 1) 構成

教育委員會는 當然職 議長인 道知事와 地方自治法 및 教育法 附則 第 2項의 規定에 依하여 地方議會의 權限 代行으로 文教部長官이 任命하는 5名의 選任委員 그리고 當然職 教育監 등 7名의 委員으로 構成되며 4年 任期에 重任도 可能하다.

##### 2) 第7代 教育委員 名單

職名	姓名	生年月日	任命區分	任命年月日	備考
議長	任仕彬	1935. 8.26	當然職	1987.12.30	道知事
委員	朴允燮	1926.11.28	"	1987. 2. 9	教育監
"	許 燮	1926. 6.18	選任	1988. 1. 1	
"	朴泰植	1925.12.15	"	"	
"	田祥玉	1922. 2.13	"	"	
"	朴元淑	1949. 8.15	"	"	
"	全圭和	1923. 1.24	"	"	

### 3) 教育委員의 身分事項

#### ○ 懲 戒

委員懲戒는 委員 2人以上의 贊成으로 懲戒 動議 提出, 委員會의 議決로 宣告

(京畿道教育委員會 會議規則 第57條 - 第62條)

#### ○ 辭 職

① 委員이 辭職하고자할 때에는 理由書를 갖추어 辭職書를 議長에게 提出, 辭職書는 討議없이 可否로 表決

② 委員이 教育法 第19條에 依하여 兼職할 수 없는 職務에 就任할 때에는 就任한 그 날로 退職

(京畿道教育委員會 會議規則 第48條 - 第49條)

#### ○ 請 暇

委員이 事故로 因하여 出席하지 못할 때에는 請暇書를 議長에게 提出하여 3日까지는 議長이 3日 以上은 委員會 議決로 許可

(京畿道教育委員會 會議規則 第47條)

#### ○ 資格審査

委員이 다른 委員 自格에 對하여 異義가 있을 때, 資格審査 請願書를 議長에게 提出 委員會의 審査后 表決로 議決

(京畿道教育委員會 會議規則 第50條 - 第52條)

### 4) 機能

教育委員會는 教育의 專門性과 地方教育의 特殊性을 살리기 위하여 教育 科學 技術 其他 學藝에 關한 事務를 處理하는 合議制 執行 機關으로서 그 관장 事項은 다음과 같다.

○ 教育 科學에 關한 條例의 制定 또는 改廢案의 提出 및 規則의 制定

- 學校 其他 教育機關의 設置 및 廢止에 關한 事項
- 統割 區域에 關한 事項
- 教育環境의 淨化에 關한 事項
- 社會教育 振興에 關한 事項
- 學校體育에 關한 事項
- 教育內容에 關한 事項
- 教育科學 施設 其他 教具에 關한 事項
- 教育科學 豫算과 決算에 關한 事項
- 教育科學에 關한 財産 取得 및 處分에 關한 事項
- 教育科學에 關한 特別賦課金 수수료 使用料 또는 분담금의 부과에 關한 事項
- 教育科學에 關한 基本財産과 積立金에 關한 事項
- 教育科學에 關한 기채 또는 借入金에 關한 事項
- 教育科學에 關한 豫算外의 義務부담에 關한 事項
- 教育科學에 關한 豫算의 編成 및 執行에 關한 事項
- 地方議會가 構成될 때 까지의 教育科學에 關하여 市·郡議會의 議決을 要하는 事項
- 其他 教育委員會에 委任된 事項과 當該 地方自治團體 區域안의 教育科學 및 體育에 關한 事項

## 2. 運營

### 1) 會議 規則

#### (1) 召集

- 議長 - 開會 5日前 教育委員에 通知
- 委員 3人以上 要求 - 要求日로부터 7日以內

(具備書類 - 議事日程 및 議案의 正本)

(2) 議決定足數

教育委員 定數의 過半數 贊成議決

(3) 會 期

年 12日 以內(議長이 年5日 延長可)

(4) 會議時間

10時 - 17時(原則)

(5) 議事進行

- 發議 - 文案으로 理由를 具備하여 贊成者 連書 議長에 提出
- 附議 - 議長은 發議即時 教育委員會에 附議
- 動議 - 1人以上 贊成으로 議題採擇(修正動議 - 2人以上)
- 發言 및 討論 - 贊·反 意見交代로 1人 3回以內
- 諸讀會 運營 - 條例案 議決
- 議決 - 修正案부터 表決, 全部否決 未決일 때 議案廢棄

(6) 其他 事項

- 會議錄 作成 維持 - 議長과 2人의 委員 署名
- 教育監 및 補助機關 會議參席要求 - 議長經由
- 教育監 및 補助機關의 質問 - 委員 2人以上 贊成
- 議案 審査·調査 - 記錄提出要求, 委員派遣
- 傍聽許可 - 傍聽券으로 許可(必要時 制限)

2) '87~'88議決事項 및 主要案件

(1) '87年度

① 第287次('87. 1.28)

- 경기도 고등학교 입학자격 검정고시 및 고등학교 졸업학력 검정고시 수수료 징수 조례 중 개정 조례(안)

- 경기도 교육위원회 지방공무원 인사사무처리 규칙 중 개정 규칙(안)

- 87학년도 공립국민학교 설립 승인(안)

- 시온중학교 폐지 인가(안)

- 87학년도 영세 국민학교 통·폐합 승인(안)

- 고등학교 위치 변경계획 승인(안)

- 고등학교 명칭 변경인가 신청 진달(안)

- 88학년도 중학교 설립계획 승인(안)

- 도유(교육) 재산 취득(안)

② 第288次('87. 2. 5)

- 경기도 교육위원회 교육감 추천의 건

③ 第289次('87. 2.28)

- 경기도 학교수업료 및 입학금에 관한 규칙 중 개정 규칙(안)

- 경기도 교육위원회 지방공무원 징계 양정에 관한 규칙 중 개정 규칙(안)

- 신일상업전수학교 폐지 인가(안)

④ 第290次('87. 3.28)

- 86년도 경기도 교육비 특별회계 세입 세출 결산(안)

⑤ 第291次('87. 5. 1)

- 경기도 중학교 입학자격 검정고시 규칙 중 개정 규칙(안)

- 88학년도 고등학교 설립계획 승인 신청 진달(안)

- 사립특수학교 교명 변경 인가(안)

⑥ 第292次('87. 6. 4)

- 경기도 산업교육심의회 조례 중 개정 조례(안)

- 성남 혜은학교 고등학교 과정 설치계획 승인(안)

- 성곡국민학교 폐지 승인(안)

- 상면국교 대보분교장 본교 변경 승인(안)

- 원당국교 위치 이전계획 승인(안)
- 석수중학교 설립계획 변경(안)
- 도유(교육) 재산 취득(안)
- ⑦ 第293次('87. 6.29)
  - 양영상고 설립사항(목적 및 명칭) 변경인가 신청 진달(안)
  - 울곡중고 설립사항(목적 및 명칭) 변경인가 신청 진달(안)
  - 안서상고 설립사항(목적 및 명칭) 변경인가 신청 진달(안)
  - 한일여중·고등학교 설립사항(명칭) 변경인가 신청 진달(안)
  - 평택동중·고등학교 설립사항(명칭) 변경인가 신청 진달(안)
- ⑧ 第294次('87. 7.18)
  - 경기도 교육위원회 소속 지방공무원 복무조례 중 개정 조례(안)
  - 경기도 지방공무원 교육소청심사위원회 비용 변상 조례 중 개정 조례(안)
  - 경기도 교육위원회 사무분장 규칙 중 개정 규칙(안)
  - 경기도 교육위원회 행정권한 위임에 관한 규칙 중 개정 규칙(안)
  - 경기도 교육위원회 소속 및 그 소속기관에 두는 지방공무원 정원에 관한 규칙 중 개정 규칙(안)
  - 경기도립학교 설치 조례 제정(안)
  - 경기도실업교육과정 각종 실무능력 검정 수수료 징수조례 폐지조례(안)
  - 경기도 중학교 입학자격 검정고시 규칙 중 개정 규칙(안)
  - 경기도 특수교육 대상자 판별 위원회 규칙 중 개정 규칙(안)
  - 학도호국단 경기도 지도위원회 운영 규칙 중 폐지 규칙(안)
  - 경기도 교육비 특별회계 규칙 중 개정 규칙(안)
  - 도유(교육) 재산 처분(안)
- ⑨ 第295次('87. 8. 5)
  - 남한중학교 위치 이전계획 승인(안)

- 신장중학교 폐지인가(안)
- 87학년도 공립국민학교 설립계획 변경 승인(안)
- 87학년도 경기도 교육비 특별회계 세입 세출 제1회 추가 경정 예산(안)
- ⑩ 第296次('87. 9.12)
  - 성인여자상업고등학교 설립사항(목적 및 명칭) 변경인가 신청 진달(안)
  - 인덕학교 위치 이전계획 승인(안)
  - 87학년도 산업체 부설 고등학교 설립계획 승인 신청 진달(안)
  - 도유(교육) 재산 취득(안)
  - 도유(교육) 재산 처분(안)
- ⑪ 第297次('87.11.27)
  - 울곡 교원교육원 설치 조례 중 개정 조례(안)
  - 경기도 학생야영장 설치 조례 중 개정 조례(안)
  - 경기도 교육위원회 소속 및 소속기관에 두는 지방공무원의 정원에 관한 규칙 중 개정 규칙(안)
  - 삼일실업고등학교 분리에 따른 설립사항(목적 및 명칭) 변경 및 설립인가 신청 진달(안)
  - 안산시 성곡국민학교 폐지에 따른 보상금 사용계획 변경 승인(안)
  - 도유(교육) 재산 처분(안)
- ⑫ 第298次('87.12.7)
  - 경기도 학교군 및 중학구에 관한 조례 중 개정 조례(안)
  - 87년도 경기도 교육비 특별회계 세입 세출 제2회 추가 경정예산(안)
  - 경기도 학생수영장 설치 조례 제정(안)
  - 87년도 경기도 교육비 특별회계 자금 기채 승인(안)

- 경기도 교육비 특별회계 금고 설치 갱신 계약(안)
- 88년도 경기도 교육비 특별회계 세입 세출 예산(안)

(2) '88年度

① 第299次('88. 1.30)

- 경기도 교육비 특별회계 공유재산 매각 특례에 관한 조례 중 개정 조례(안)
- 경기도 교육위원회 소속 및 그 소속 기관에 두는 지방공무원의 정원에 관한 규칙 중 개정 규칙(안)
- 88학년도 공립국민학교 설립 승인(안)
- 88학년도 소규모 국민학교 통·폐합 승인(안)
- 부천 혜림학교 중등부 과정 설립 인가(안)

② 第300次('88. 2.29)

- 경기도 교육위원회 공인조례 제정(안)
- 경기도 교육위원회 소속 지방고용직 공무원 임용등용에 관한 조례 중 개정 조례(안)
- 경기도 교육위원회 표창조례 제정(안)
- 경기도 교육위원회 표창조례 시행규칙 제정(안)
- 경기도 교육위원회 지방공무원 인사사무처리 규칙 중 개정 규칙(안)
- 경기도 교육위원회 사무분장 규칙 중 개정 규칙(안)
- 경기도 교육위원회 지방공무원 징계양정에 관한 규칙 중 개정 규칙(안)
- 경기도립학교 설치 조례 중 개정 조례(안)
- 89학년도 공립중학교 설립계획 승인(안)
- 평택여자종합고등학교 위치 변경계획(안)
- 경기도 교육비 특별회계 소속 회계관계공무원 재정보증조례 중 개정 조례(안)

- 경기도 학교수업료 및 입학금에 관한 규칙 중 개정 규칙(안)
- 도유(교육) 재산 취득(안)

③ 第301次('88.4.16)

- 경기도 교육위원회 사무분장 규칙 중 개정 규칙(안)
- 경기도 교육위원회 소속 및 그 소속기관에 두는 지방공무원의 정원에 관한 규칙 중 개정 규칙(안)
- 89학년도 고등학교 설립계획 승인신청 진달(안)
- 학교법인 강서학원 설립인가 신청서 진달(안)
- 부천시 송내국민학교 교명 변경 승인(안)
- 강화실업고등기술학교 폐쇄(안)
- 89학년도 공립중학교 설립계획 위치 변경 승인(안)
- 도유(교육)재산 취득(안)
- 87학년도 경기도 교육비 특별회계 세입 세출 결산(안)

④ 第302次('88. 6.29)

- 경기도 중학교 검정고시 수수료 징수조례 제정(안)
- 경기도 중학교 입학자격 검정고시 규칙 중 개정 규칙(안)
- 울곡 교원연수원 설치 조례 중 개정 조례(안)
- 경기도 교육위원회 인사사무처리 규칙 중 개정 규칙(안)
- 88년도 경기도 교육비 특별회계 세입 세출 제1회 추가 경정예산(안)

⑤ 第303次('88. 8.31)

- 경기도 시설 강습소 설치 운영 조례 제정(안)
- 경기도 교육비 특별회계 소관 중요 재산에 관한 조례 중 개정 조례(안)
- 삼육중학교(가칭) 설립계획 승인(안)
- 서포국민학교 졸업분교장 폐지 승인(안)

⑥ 第304次('88. 9.29)

- 경기도 교육위원회 지방공무원 인사사무처리 규칙 중 개정 규칙(안)

- 88년도 공립국민학교 설립변경 승인(안)
- 88년도 경기도 교육비 특별회계 세입 세출 제2회 추가 경정예산(안)
- 도유(교육) 재산 처분(안)
- ⑦ 第305次('88.10.31)
  - 경기도 교육위원회 지방공무원 복무조례 중 개정 조례(안)
  - 경기도 중학교 무시험 입학추첨 방법과 학교군 중학구에 관한 조례 중 개정 조례(안)
  - 경기도 교육비 특별회계 소속 회계관계공무원 재정보증 조례 개정(안)
  - 경기도 교육비 특별회계 수입증지 조례 개정 조례(안)
  - 특수학교 과정 신설 인사(안)
- ⑧ 第306次('88.12.3)
  - 경기도 중학교 입학자격 검정고시 규칙 중 개정 규칙(안)
  - 도유(교육) 재산 취득(안)
  - 도유(교육) 재산 처분(안)
  - 88년도 경기도 교육비 특별회계 세입 세출 제3회 추가 경정예산(안)
  - 89년도 경기도 교육비 특별회계 세입 세출 예산(안)
- ⑨ 第307次('88.12.27)
  - 89년도 경기도 교육비 특별회계 금고 설치 갱신 계약(안)
  - 88년도 경기도 교육비 특별회계 자금 기채 승인(안)
  - 89학년도 공립국민학교 설립 승인(안)
  - 89학년도 공립국민학교 이전 승인(안)
  - 89학년도 소규모 공립국민학교 통·폐합 승인(안)
  - 경기도 공업고등학교 부설 직업훈련과정 설치 조례(안)
  - 경기도 과학 및 교육자료 전시회 조례 중 개정 조례(안)

## II. 學務行政

學務行政의 源泉的 目的이 教育의 質을 改善하는데 있으므로, 教育의 質을 改善하기 위해서는 學務行政의 焦點을 教育 現場에 두고 이에 必要한 手段과 方法을 創意的이고 民主的으로 提供하여야 한다.

특히 오늘날의 行政이 法の 테두리 안에서 이루어지는 監督的 機能보다는 目標의 達成을 위한 奉仕機能에 置中하는 傾向이고, 學務行政의 分野가 教育活動이므로, 學務行政의 擔當者는 專門的 知識과 技術을 가지고 教育의 質을 改善하는데 도움이 될 수 있는 支援과 助言, 指導로 教育의 效果를 높일수 있는 學務行政을 具現하여야 한다.

이러한 學務行政의 目的과 傾向을 바탕으로 京畿道教育委員會는 1987년부터 1988년까지 '調和롭고 創意的인 韓國人 育成'을 教育指標로 設定하고 이를 實現하기 위한 教育施策을 '國民精神教育의 深化, 科學技術 教育의 充實, 教育課程 運營의 內實, 尊敬받는 스승像 定立, 教室中心의 行政 強化'로 設定하였다.

또한 設定된 教育施策을 具現하기 위하여 施策別 具現重點을 定하고, 이를 學務行政의 各 分野에서 事業計劃으로 樹立하여 推進하므로써 教育의 質的 改善을 위한 學務行政을 具現하는데 注力하였다.

즉, 밝고 信賴로운 民主·創意·奉仕의 教育行政을 바탕으로 學校 經營의 自律性을 助長하고, 教員들의 雜務를 輕減시키며, 學校 教育 環境을 整備·擴充함으로써 教師와 學生이 安樂한 環境 속에서 보람으로 가르치고 즐겁게 공부할 수 있도록 支援行政을 強化하였다.<sup>2)</sup>

이와같이 京畿道教育委員會가 '調和롭고 創意的인 韓國人 育成'을 위하여 推進한 學務行政의 內容中 京畿教育의 方向을 提示하는 教育施策別 具現重點과 力點事項을 年度別로 提示하면 다음과 같다.<sup>3)</sup>

2) 京畿道教育委員會, 《教育計劃》, 1987. p. 9.

3) 京畿道教育委員會, 《教育計劃》, 1987.~1988.

教育施策別 具現重點

1987~1988

教育施策	具現重點	力 點 事 項	1987~1988	
			1987년	1988년
○國民精神教育의 深化	○理念教育의 強化	○反共 愛國精神教育 徹底	○	
		○理念教育의 充實	○	
		○教員의 理念·思想教育 強化	○	
	○理念思想教育의 強化	○理念思想教育의 充實		○
		○統一安保教育의 強化		○
		○全教員의 理念教育 要員化		○
	○國民精神教育 九大德目의 生活化	○傳統文化의 繼承 發展	○	
		○健全한 價値觀 確立	○	
○國家施策 契機教育 徹底		○		
○民主市民 精神 教育의 充實	○傳統文化의 繼承 發展		○	
	○健全한 價値觀 確立		○	
	○國家施策 契機教育 徹底		○	
○德性教育 強化	○道德·倫理教育의 內實	○	○	
	○敬老·孝親教育 強化	○	○	
	○基本生活 禮節의 體質化	○	○	
○學徒愛鄉隊 運營의 活性化	○自律的 活動 展開	○	○	
	○學徒愛鄉隊 五大德目의 實踐	○	○	
	○學父母와의 連繫指導 強化	○		
	○學父母 愛鄉教室 運營 充實		○	
○勤儉·節約·貯蓄의 生活化	○消費節約 및 貯蓄教育 強化	○		
	○國產品 愛用教育 內實	○		
	○學校 새마을어머니회 運營 充實	○	○	

○經濟教育의 強化	○消費節約 및 國產品 愛用教育		○
	○資本主義 經濟의 優越性 教育		○
○科學技術教育의 充實	○基礎科學教育의 充實	○探究的 實驗學習指導 充實	○
		○學生實驗先導·示範教室 運營 活性化	○
	○市·郡 科學教育資料室 運營 內實		○
	○基礎科學 및 컴퓨터教育 徹底		○
○科學才能 早期 發見 指導	○科學 英才教育의 持續的 推進		○
	○海洋探究班 및 宇宙少年團 運營의 活性化		○
	○科學 特別活動班 運營의 內實		○
○科學教育 與 條件의 改善	○基本施設 設備 및 機教材 擴充 活用		○
	○科學資料센터 設立 活用		○
	○科學班 組織 運營의 活性化		○
○技術教育의 內實	○基礎 必須實驗·實習種目 精選 指導 充實	○	○
	○機教材 擴充 및 活用の 極大化	○	○
	○技術教師 研修 機會 擴大	○	○
○實業教育의 現代化	○產業發展에 適應하는 技能·技術人 養成	○	○
	○科學 營農教育의 持續的 推進	○	○

		○商業實踐室 確保 및 運營 充實 ○컴퓨터室 및 商業實踐室 運營 充實	○	○
	○産·學 連繫教育의 強化	○職業倫理教育의 充實 ○現場 實習 및 就業指導 徹底 ○追隨指導 強化 ○現場巡廻 및 追隨指導 強化	○ ○ ○	○ ○ ○
○教育課程 運營의 內實	○教育課程 正常 運營의 定着	○基礎教育의 充實 ○特別活動 運營의 活性化 ○藝體能 教育의 強化	○ ○ ○	○ ○ ○
	○學力向上의 積極的 推進	○教授·學習 및 評價 方法의 改善 ○學力 管理 責任制 運營 ○讀書教育의 定着	○ ○ ○	○ ○ ○
	○生活指導의 徹底	○進路, 相談, 立志教育 充實 ○計劃的인 安全教育 實施 ○學校, 家庭, 社會의 連繫教育 強化 ○豫防的 安全教育 強化 ○마을教育 機能 強化	○ ○ ○	○ ○ ○
	○生活外國語 教育의 活性化	○國民學校 英語特活 充實 ○會話中心의 教授 - 學習活動 展開 ○英語學力章制 運營의 內室	○ ○ ○	○ ○ ○

	○올림픽 對備 教育의 徹底	○開催 國民의 矜持, 參與意識 鼓吹 ○選手 訓練 與件 改善 ○體育選手 缺損授業 補講指導 徹底 ○올림픽맞이 活動 展開	○ ○ ○	○ ○ ○
○尊敬받는 스승像 定立	○師道指針의 實踐	○教職 倫理觀의 確立 ○사랑의 教育 實踐 ○教員의 士氣 振作	○ ○ ○	○ ○ ○
	○教職의 專門 性 提高	○研修 및 自己研鑽 充實 ○教育 研究活動의 活性化 ○研究·實驗·示範學校 運營 充實	○ ○ ○	○ ○ ○
	○教員 服務姿 勢 確立	○創意와 責任있는 職務 推進 ○親切하고 迅速한 民願 處理 ○公正한 教員 人事管理 ○教員 人事管理의 適正	○ ○ ○	○ ○ ○
	○學校 淨化運 動的 內實	○公職者의 垂範姿勢 確立 ○自律淨化風土 定着 ○課外豫防指導 強化	○ ○ ○	○ ○ ○
	○學校長 中心 經營體制 確 立	○教育計劃 樹立 및 評價分析 充實 ○教室위주의 奉仕·支援機能 強化 ○行·財政 運營의 效率化 및 事 務의 簡素化	○ ○ ○	○ ○ ○

○教室 中 心の行 政強化	○獎學機能의 強化	○授業中心 獎學 協議 ○校內 및 地域獎學 機能의 強化 ○教育 優秀事例의 發掘 擴散 ○安定·和合의 經營體制 確立	○ ○ ○ ○	○ ○ ○ ○
	○教育現場의 現代化	○教育施設 擴充 整備 ○教授 媒體의 現代化 ○福祉施設 및 環境 造成 ○授業 媒體의 現代化	○ ○ ○ ○	○ ○ ○ ○
	○教育機會의 擴大	○幼兒教育 및 特殊教育의 質的 向上 ○社會教育機關의 育成 支援 ○圖書館의 教育的 機能 強化	○ ○ ○ ○	○ ○ ○ ○

또한 京畿道教育委員會는 學務行政의 各 分野에서 ‘調和롭고 創意的인 韓國人 育成’을 推進하는 教育事業을 實踐하였는데, 이들 內容을 各 分野의 教育計劃을 토대로 要約하면 다음과 같다.

### 1. 幼兒教育

幼稚園教育是 幼稚園 兒童에게 알맞은 教育環境 속에서 즐겁고 多樣的 活動을 통하여 全人的으로 成長할 수 있도록 도와주는데 目的이 있다.

이러한 幼稚園 教育의 目的을 達成하기 위하여 學務行政으로 實踐한 內容을 教育課程 運營, 獎學協議, 教員研修, 教員管理로 區分하여 要約하면 다음과 같다.<sup>4)</sup>

4) 京畿道教育委員會, 《幼兒教育計劃》, 1987~1988.

### 1) 教育課程 運營

兒童의 發達 水準, 地域社會와 幼稚園의 實情, 季節 등에 適合한 幼稚園 教育課程 運營計劃을 融通性 있게 樹立하여 教育課程 運營의 內實을 期하도록 하였으며 重點的으로 推進한 內容은 다음과 같다.

- (1) 教育課程 各 領域의 目標가 統合的으로 이루어지도록 하였다.
- (2) 兒童의 發達 水準과 關心 領域에 따라 個別的 學習指導와 生活指導가 이루어지도록 하였다.
- (3) 兒童의 興味를 自然스럽게 持續시켜 想像力, 創意力, 探究的 思考力이 充分히 發揮될 수 있는 놀이活動을 重視하였다.
- (4) 具體的인 經驗을 中心으로 쉬운 것에서 어려운 것으로, 具體的인 것에서 抽象的인 것으로 履行하도록 하였다.
- (5) 學習資料는 既存資料뿐만 아니라 兒童들의 生活 주변에 있는 物件들을 創意的으로 活用하도록 하였다.
- (6) 幼稚園 學習活動이 家庭까지 연장될 수 있도록 家庭과 긴밀한 紐帶關係를 維持하며, 教師의 補助者로서 學父母의 도움을 받도록 하였다.
- (7) 兒童의 發達 狀況을 理解하고 도와주는 肯定的인 側面에서 目標指向的인 評價가 이루어지도록 하고, 家庭通信과 面談 등을 통하여 兒童의 發達 狀況을 教師와 學父母가 相互 理解하는데 도움이 되도록 하였다.
- (8) 學習指導의 效率化를 위하여 教材研究 및 資料의 準備를 充分히 하도록 하였다.
- (9) 兒童의 主體性을 強化하기 위하여 健全意識을 涵養할 수 있는 教育內容을 指導하도록 하였다.
- (10) 教育課程의 正常的 運營을 위한 幼稚園 1日 教育活動 時間 運營 基準을 다음과 같이 定하여 實施하도록 하였다.

<表Ⅲ-1> 幼稚園 1日 教育活動時間 基準

區分	自由 놀이	이야기 나누기	作業	日常 訓練	間食	休息	音律 活動	集團 活動
時間(分)	40	25~27	40	17	11	12~13	20	20~25
%	20	15	20	9	6	8	10	12

2) 獎學協議

幼兒教育的 專門性を 高揚하고 幼稚園 教育的 質的 向上을 圖謀하기 위한 幼稚園 獎學指導를 다음과 같은 內容에 重點을 두고 實施하였다.

- (1) 外國 兒童 漫畫教科의 使用을 止揚하도록 하였다.
- (2) 幼稚園 施設의 安全 點檢을 通하여 安全事故의 豫防을 期하도록 하였다.
- (3) 各種 雜賦金을 根絶하도록 하였다.
- (4) 幼稚園의 終日班 運營을 勸獎하였다.
- (5) 教育課程 運營의 計劃과 實際 授業이 一致가 되도록 하였다.
- (6) 教材研究에 充實을 期하도록 하였다.
- (7) 幼稚園과 國民學校의 連繫性을 考慮한 指導가 되도록 하였다.
- (8) 幼兒教育機關 獎學協議를 年 1回 以上 義務化하였다.
- (9) 幼稚園의 各種 帳簿를 簡素化하고 統一化案의 試驗 適用을 시도하였다.

3) 教員研修

幼稚園 教師의 專門性を 높이기 위하여 市·郡 示範幼稚園 運營 結果의 一般化 指導 研修, 市·郡 幼兒教育 擔當教師 研修協議會 運營의 活性化, 道內 優秀幼稚園 相互 訪問, 各種 研修會의 積極 參加로 새로운 情報의

敏感한 受容, 教員 現場研究 發表大會 參與 勸獎 등에 力點을 두고 學務 行政을 推進하였다.

4) 教員管理

幼稚園 專任教師를 國民學校 教師와 公平하게 待遇하고 人事上 不利益이 없도록 다음과 같은 事業에 重點을 두어 推進하였다.

- (1) 產假 代置講師 手當을 確保하고 授業 缺損을 防止하였다.
- (2) 幼稚園 專任講師를 擴大 配置하였다.
- (3) 私立幼稚園의 園長 中 教員資格檢定令 第18號 該當者의 資格 取得을 勸獎하였다.
- (4) 設立者인 園長의 研修를 實施하여 幼兒教育에 對한 使命感을 鼓吹시켰다.
- (5) 年金, 醫療保險 등 厚生·福祉 惠澤을 賦與하였다.

2. 初等教育

1987년부터 1988년까지 學務行政의 初等教育 分野에서 教育施策을 具現하기 위하여 推進한 內容을 教育課程 運營과 生活指導, 教育施策別 推進 事業으로 區分하여 要約하면 다음과 같다.

1) 教育課程 運營

이 期間의 教育課程 運營은 兒童의 學力을 向上시키려는 目標에 重點을 두고 推進하였다. 이는 基礎學力의 徹底한 管理 定着에 힘쓰고, 꾸준한 授業改善 活動을 통하여 密度 높은 教授-學習指導를 實施하여 學力을 向上시키려는데 教育課程 運營의 焦點을 맞춘 것으로 그 內容을 당시

의 學力向上計劃을 토대로 要約하면 다음과 같다.<sup>5)</sup>

(1) 方 針

- 學力實態와 學力에 영향을 미치는 諸般 要因을 分析하여 綜合的이고 具體的인 學力向上 計劃을 樹立한다.
- 잘 가르치기 위한 授業 準備를 徹底히 한다.
- 自主的 探究學習 中心의 授業을 展開한다.
- 多様な 授業媒體를 擴充 整備하고 活用の 極大化를 期한다.
- 意義있는 評價로 基礎學力의 管理에 徹底를 期한다.
- 授業 改善을 위한 教職員의 研修·研鑽 活動을 深化한다.
- 教壇 中心의 支援活動을 계속 推進한다.
- 學力向上에 焦點을 맞춰 全 獎學力을 集中시킨다.
- 學習指導 優秀教師를 發掘 表彰한다.

(2) 實行重點

- 教材研究 및 授業準備의 徹底를 期한다.
- 自主的 探究 中心의 授業 改善 活動을 展開한다.
- 學力評價와 缺損 補充 指導를 實施한다.
- 教員의 現職 研修 活動을 深化한다.
- 教壇 支援 活動을 強化한다.
- 學力向上 有功教師를 表彰하고 優待한다.

(3) 實行重點別 具現 內容

實 行 重 點	具 現 內 容
○教材 研究 및 授業 準備의 徹底를 期한다.	○教育課程 및 教科 研究圖書의 研鑽을 充實히 한다. ○教材 研究의 實用化를 期한다. ○教授-學習資料를 考案하여 製作하고 活用한다.
○自主的 探究中心의 授業活動을 展開한다.	○多様な 學習方法을 研究하여 適用한다. ○自主學習과 課題學習을 重視한 學習指導를 한다. ○能力別 課題 指導를 實施하고 豫習中心의 課題를 案内한다.
○教室의 圖書室化를 推進한다.	○教科 關聯 圖書를 비치한다. ○課題學習 參考圖書를 備置하고 活用한다.
○學力評價 結果 缺損을 補充 指導한다.	○合理的인 學力管理를 한다. ○綜合的인 學力 成就度 評價를 實施한다. ○評價結果의 缺損 內容을 補充 指導한다.

2) 生活指導

健全한 價値觀을 確立시키고 自律的인 生活態度를 涵養하여 自我實現을 이룩하며 自由民主主義를 바탕으로 傳統文化의 肯定的 要素를 現代의 意味에서 創造·發展시키는 民主市民를 育成하는데 目標을 두고 推進한 初等教育 分野에서의 生活指導 內容을 方針과 力點 事項, 推進內容으로 區分하여 要約하면 다음과 같다.

5) 京畿道教育委員會, 《獎學의 方向》, 1987~1988.

(1) 方針

○ 學生 理解資料의 調査 및 分析으로 深層의 學生 理解指導를 實施한다.

○ 全教師로 하여금 生活指導의 原理 및 方法의 理解로 指導의 成果를 높인다.

○ 自覺과 自己理解로 自我正體感을 確立시켜 알찬 學校生活 및 未來社會 對應 指導를 實施한다.

(2) 力點 事項 推進 內容

力 點 事 項	推 進 內 容
○ 道德 및 倫理教育의 充實	○ 道德 및 倫理教育의 注入式 講義 止揚 ○ 道德의 內面化, 道德判斷力의 增進 등 道德의 本質的 目標 達成 圖謀 ○ 自由民主主義 體制의 優越性 教育 實施 ○ 全教師, 全科目을  통한 道德·倫理教育 實施
○ 全人教育을 위한 生活 指導	○ 體力鍛鍊, 餘暇善用 및 文化活動을 위한 學校 教育의 內實 圖謀 ○ 相談 專擔教師 活動의 極大化
○ 學校, 家庭, 社會教育 機能 強化를 위한 啓 導活動의 積極 推進	○ 學生 個人別 理解資料에 의한 深層의 學生 把握 및 指導 ○ 生活指導를 위한 多樣한 教育 프로그램의 作成 活用 ○ 各種 學父母 모임을 통한 靑少年 指導教室 運營의 內實化

	○ 學父母 懇談會를 통한 學校 家庭間의 有機的 指導 圖謀 ○ 電話教育 相談制 運營을 통한 問題學生 一日生活 把握 指導 ○ 地域社會 有關機關과의 協調體制 構築
○ 市·郡教育廳 單位 生活指導 組織, 機能, 活動의 強化	○ 市·郡別 單位 學生 善導委員會 運營의 活性化 ○ 地域別 脆弱地域 把握 및 指導 對策 講究 ○ 事案 發生時 迅速 報告 體制 確立
○ 既成世代의 教育機能 回復	○ 教員의 內的 教育機能 回復 ○ 教員의 社會化, 人間化 推進

3) 教育施策別 推進事業

1987년부터 1988년까지 學務行政의 初等教育 分野에서 教育施策을 具現하기 위하여 推進한 具體的인 事業內容은 다음과 같다.<sup>6)</sup>

<表Ⅲ-2> 教育施策 具現 1987~1988

教育施策	事 業 內 容	1987년	1988년
○ 國民精神 教育의 深化	○ 學徒愛鄉隊 運營	○	○
	○ 基本生活習慣 優秀校 및 教師 選定 表彰	○	○
	○ 國民教育憲章 宣布 紀念式 ○ 模範 어버이 表彰	○	○
○ 教育課程 運營의 內實	○ 中學校 入學資格 檢定考試	○	
	○ 國民學校 學生 英語 말하기 大會	○	○
	○ 地區別 教員 教養講座 實施		○

6) 京畿道教育委員會, 《教育計劃》, 1987.~1988.

○尊敬받는 스승像 定立	○初等教員 및 專門職 一般研修 實施	○	○
	○學生 및 教員 激勵	○	
	○初·中等校監 優秀研修對象者 選拔考查	○	
	○教育公務員 停年退任	○	○
	○研究·示範學校 運營	○	○
	○全道 國民學校長 研修協議會	○	○
	○敎職團體 補助	○	
	○教員 名譽 退職	○	○
	○教育改善 研究委員會 組織 運營	○	○
	○教育專門職 協議會	○	○
	○京畿學生大賞 施賞	○	○
	○優秀教員 및 學校 表彰	○	○
	○스승의 날 紀念式	○	○
	○教育監과 教師와의 懇談會	○	○
	○教育資料 中央大會 出品費 補助	○	○
	○優秀 研究教員 激勵	○	○
	○學力向上 有功教員 表彰	○	○
	○算數科 要員 研修會	○	
	○授業實技 優秀教師 表彰	○	○
	○京畿 스승 大賞 施賞	○	○
○國民學校 새교육課程 研修		○	
○教育中心 行政 強 化	○獎學 協議	○	○
	○先進 教委 視察	○	
	○教育計劃 實績 報告書 作成	○	
	○教育計劃 樹立 및 示達		○
	○獎學行政 協議會		○
	○獎學委員 委囑 및 運營		○
	○獎學 및 行政 協議	○	○

### 3. 中等教育

1987년부터 1988년까지 學務行政의 中等教育 分野에서 教育施策을 具現하기 위하여 計劃하고 推進한 內容을 要約하면 다음과 같다.<sup>7)</sup>

#### 教育施策別 具現重點 및 力點事項

教育施策	事業 內容	1987年	1988年
○國民精神 教育의 深化	○國史館 設置 運營	○	
	○國民精神教育館 設置 運營	○	○
	○國民精神教育 指導指針書 發刊	○	○
	○1日 反共學校 運營指導 및 反共 展示館 召集 教育(中·高)	○	○
	○敬老孝親 및 統一安保 글짓기 雄辯大會	○	○
	○國民精神教育 研究會 事業 支援	○	○
	○高校 學生 修鍊	○	○
	○幹部學生 野營 訓練	○	○
○教育課程 運營의 內實	○學生 特別教育	○	○
	○京畿道 學生善導委員會 運營	○	○
	○學生 生活指導 協議會 運營	○	○
	○市·郡 生活指導 協議會 運營	○	
	○市·郡 生活指導 擔當者 懇談會	○	○
	○學生의 날 行事	○	
	○特別 聯合 校外 生活指導	○	○
	○學力向上計劃 樹立 推進	○	○
	○英語 듣기 能力 評價	○	○
	○英語 말하기 大會	○	○
○市·郡 外國語教育 研究協議會 活動 支援	○	○	

7) 京畿道教育委員會, 《教育計劃》, 1987~1988.

	○道 英語教育改善研究會 運營	○	○
	○放送通信高 運營 管理	○	○
	○高校 入試 管理	○	○
	○大學 入試 管理	○	○
	○大學入學 進學 指導	○	○
	○敬老孝親 藝能綜合發表大會	○	○
	○第5, 6回 中等學生 美術實技 大會		○
	○學籍 및 學業成績管理 指導		○
○尊敬받는 스승像 定立	○教員 研修	○	○
	○京畿道 教員 美術 展覽會	○	○
	○教科別 教育方法改善研究會 運營	○	○
	○教育監과 教員과의 懇談會	○	○
	○教育公務員 任用 候補者 選定 競爭 試驗	○	○
	○中等教員 人事 管理	○	○
	○地域別 人事業務 研修	○	
	○學徒愛鄉隊 藝能 發表大會	○	○
	○模範學生 表彰	○	○
	○優秀教員 表彰	○	○
	○研究·示範學校 指定 運營		○
	○生活指導 有功者 表彰		○
○教室中心 行政強化	○獎學便覽 發刊 普及	○	○
	○中學校 無試驗 抽籤管理	○	○
	○教育計劃 示達 및 各種會議 開催	○	○
	○學徒愛鄉隊 活動 支援	○	
	○研究·示範學校 指定 運營	○	
	○獎學協議 및 獎學行政 協議	○	○
	○獎學資料 發刊 普及		○

○學籍管理 및 學業成績 管理 指導	○	
○優秀教員 先進地 視察	○	○
○中等學校 校監 地域別 研修	○	○
○適用地域學校 轉·入學 管理	○	○
○教導教師 事例研究集 發刊 普及	○	○
○教育行事 및 不遇學生 激勵	○	○
○道費 特別獎學金 管理	○	○
○高校入學資格 및 高校卒業 學力檢定考試 管理	○	○
○市·郡別 生活外國語教育 示範學校 指定 運營	○	
○課外 豫防指導	○	○

#### 4. 科學教育

基礎 科學·技術教育의 充實로 科學의 基本概念을 理解시키고, 科學的인 生活態度를 涵養시키며, 科學技術의 價値 認識 指導를 통한 思考力과 創意力을 育成하는데 目標을 두고 推進한 科學教育의 內容을 年度別로 要約하면 다음과 같다.<sup>8)</sup>

##### 1) 1987年

1987年에 重點的으로 推進한 科學教育 分野의 事業內容은 다음과 같다.

(1) 必須 實驗種目을 選定하여 指導하였다.

(2) 基本原理 및 單位(MKS 길이·무게·시간의 단위)의 指導를 徹底 하였다.

8) 京畿道教育委員會, 《獎學의 方向》, 1987~1988.

- (3) 尖端 科學 技術 分野의 教科와 連繫指導를 強化하였다.
- (4) 合理的인 科學 特別活動班을 組織 運營하고, 科學 優秀兒의 早期 發掘 指導 등에 노력하였다.
- (5) 科學室의 內部 施設을 完備하고 優秀 機教材를 擴充하며, 教 材園을 造成하는 등 科學 教育의 與件 造成에 充實을 期하였다.
- (6) 科學 實驗 先導 示範學生 養成, 科學資料 center 設置 運營, 教師 事前 實驗 研修 등 科學 實驗·實習教育을 充實히 實施하였다.
- (7) '科學동산'의 擴大 運營, 宇宙少年隊 運營의 活性化, 海洋探究 臨海修鍊, 先進地 見學 推進 등 生活科學 風土를 造成하였다.

2) 1988年

1988年에 科學教育 分野에서 重點的으로 推進한 內容은 다음과 같다.

- (1) 實驗中心의 探究學習과 實技 指導를 徹底히 하였다.
- (2) 實驗·實習 施設의 擴充으로 科學教育의 與件을 改善하였다.
- (3) 科學科 教師의 研修를 強化하였다.
- (4) 科學英才의 發掘 및 指導에 充實을 期하였다.
- (5) 컴퓨터 機器의 操作과 情報 處理 能力을 伸張시키는 教育을 實施하였다.

또한 이 期間 中에 科學教育의 各 領域別로 問題點을 把握하고 그 對策을 樹立하였는데 그 內容은 다음과 같다.

科學教育 領域別 問題點 및 對策

領 域	問 題 點	對 策
○教育課程	○實驗中心 教科 運營 未熟	○最大 單位時間 確保 ○過程重視 必須 實驗種目 精選 指導(教科書內 實驗種目的 70% 以上)

○教授·學習 指導	○知識 注入式 學習指導 偏重 및 基本原理 單位 指導 疏忽  ○實驗實技 評價 未洽	○實驗實習類型別 年間計劃 樹立 推進 ○基本原理 및 單位指導 強化(CGS, MKS) ○教授·學習 指導方法 改善 研究 積極 推進 ○教師 事前實驗 研修 및 學生 先導 實驗 徹底 ○科學教育 情報 蒐集 活用(尖端科學 分野) ○海外研修 實驗案內書 發刊 普及 ○實驗種目別 評價尺度案 作成 活用 ○課題學習結果 成績 反映 ○學力評價時 實驗 問項 出題 ○各種行事 參加 實績 成績 反映 ○科學教育 現場實習評價 繼續 實施
○施設設備	○科學室 內部設備 및 機教材 確保量 不足	○科學室內部 基本施設 完備(上·下水道, 電源, 換風機, 暗幕 등) ○年間 實驗計劃에 의한 機教材 需給 計劃 樹立 推進 ○機教材 購買指導 遵守 및 購買臺帳 備置 ○機教材 管理 活用 徹底
○科學 特別 活動	○科學才能學生 指導 未洽	○統合的인 科學班 組織 運營 ○多様な 現場實習 指導案 作成 活用 ○能力別 課題學習指導 充實 ○'과학동산' 運營 및 臨海修鍊 指導 充實 ○科學教育 行事的 內實

### 5. 實業教育

1987년부터 1988년까지 學務行政의 實業教育 分野에서 重點的으로 推進한 內容을 技術教育, 工業教育, 農業教育, 商業教育으로 區分하여 提示하면 다음과 같다.<sup>9)</sup>

#### 1) 技術教育

高度로 發展된 産業社會에 適應하기 위한 生活教育으로서 生活에 有用한 基礎的인 技術을 習得하고, 自身에게 알맞는 進路를 探索하게 하여 平生教育에 必要한 能力을 갖도록 하는데 目標을 둔 技術教育의 重點 推進內容을 年度別로 要約하면 다음과 같다.

##### (1) 1987年

- ① 技術室과 機資材를 年次的으로 自體 確保하도록 誘導하였다.
- ② 學校 및 地域의 與件에 符合된 必須 實驗內容을 選定하여 指導하도록 하였다.
- ③ 技術章制의 效率的인 運營을 指導하였다.
- ④ 實技를 위주로한 學習指導가 되도록 教授-學習 方法의 改善에 힘쓰고, 安全指導에도 徹底를 期하였다.

##### (2) 1988年

- ① 學校와 地域社會에 符合된 實習內容을 精選하여 指導 함으로서 教授-學習의 效果를 높히도록 하였다.
- ② 特別活動을 통한 컴퓨터教育을 實施하고, 道指定 技術教科 示範學校를 運營하였다.

9) 京畿道教育委員會, 《英學의 方向》, 1987~1988.

③ 技術教師 自體研修와 自己 研鑽을 實施하고, 技術 擔當教師 一般研修를 實施하였다.

④ 技術室 및 實習 機資材의 年次的 確保, 教育資料의 蒐集과 製作·活用, 機資材 活用の 極大化, 技術室의 環境 造成, 安全管理 등 技術教育의 與件 造成에 充實을 期하였다.

#### 2) 工業教育

工業이 國家 發展에 重要한 役割과 寄與를 하고 있음을 認識하고, 確固한 職業觀과 工業技術人으로서의 矜持와 自負心을 갖고 장차 工業의 各 分野에서 中樞的인 役割을 擔當할 工業 技術人을 養成하여 産業의 發展에 寄與할 수 있도록 한다는 目標을 갖고 1987년부터 1988년까지 重點的으로 推進한 工業教育의 內容은 다음과 같다.

- (1) 産業構造의 變化 發展과 地域性을 考慮하여 教育課程을 再構成해 運營하도록 하였다.
- (2) 理論과 實習指導를 一元化하여 學習計劃을 樹立하고, 正常的인 教育課程 運營을 통한 1人 1技能士資格 取得 指導를 實施하였다.
- (3) 尖端 技術教育을 위한 年間 實習 細部計劃書를 作成하여 活用하도록 하였다.
- (4) 實驗·實習 施設을 擴充하고 故障 機資材를 早期에 補修하여 活用하도록 하였다.
- (5) 實技教師의 實技 指導能力 向上을 위한 研修機會를 擴大하였다.
- (6) 職業倫理 및 人性指導와 現場 實習 및 就業指導를 徹底히 하였다.
- (7) 產學 協同體制를 強化하였다.
- (8) 全國 技能競技大會 開催 및 參加 對備 教育과 컴퓨터 競進大會 參加 및 開催 指導 등 行事 對備 教育을 充實히 하였다.

(9) 金型 技術教育 示範學校 運營을 하였다.

### 3) 農業教育

農業에 關한 基本的인 知識과 技能을 習得케 하여 中堅 營農人 및 農業 關聯職 從事者를 養成하고 産業社會에 能動的으로 適應할 수 있는 能力을 길러 國家 發展에 寄與할 수 있도록 한다는 目標로 1987년부터 1988년까지 推進한 農業教育의 重要 內容은 다음과 같다.

- (1) 自營農科 設置校 運營의 內實을 期하였다.
- (2) 農高의 自立體制 推進에 徹底를 期하였다.
- (3) 畜産科 設置校의 營農後繼者 育成을 支援하였다.
- (4) 優秀 農高生 營農 定着 支援 事業을 推進하였다.
- (5) 營農 學生을 指導하여 營農 定着 意識을 鼓吹시켰다.
- (6) 科學營農 技術 向上을 위한 實驗·實習 指導를 強化하였다.
- (7) 尖端 農業教育(遺傳工學)을 위한 基礎 技術教育에 重點을 두어 指導하도록 하였다.
- (8) 營農 設計 및 農業機械 教育의 活性化, 近郊 園藝 農産 製造 教育의 強化, 進路 指導의 實施 등 實際的인 營農教育을 實施하였다.
- (9) 實驗·實習 施設의 擴充 및 機資材 運營에 徹底를 期하였다.
- (10) 職業 倫理教育을 強化하였다.
- (11) 農業教師 研修를 強化하였다.
- (12) 새教育課程 運營의 充實을 期하였다.

### 4) 商業教育

商業 및 經營의 各 分野에 從事할 有能한 人材를 養成하고, 産業社會의 發展에 能動的으로 對處하여 國家 發展에 寄與할 수 있도록 한다는 目標로 1987년부터 1988년까지 商業教育으로 推進한 主要 內容은 다음

과 같다.

- (1) 컴퓨터教育의 活性化를 推進하였다.
- (2) 商業實踐室 및 現代 事務機器를 擴充하였다.
- (3) 綜合 實務能力을 伸張시키는 指導를 充實히 하였다.
- (4) 職業 倫理教育과 就業指導를 充實히 하였다.
- (5) 實務 外國語 教育을 強化하였다.
- (6) 教授-學習指導 方法의 改善으로 基礎學力을 定着시키도록 하였다.

## 6. 體育教育

1987년부터 1988년까지 學務行政의 體育教育 分野에서 推進한 여러가지 事業 中 力點 事項으로 推進한 內容을 體育教育 方法의 改善, 學校間 競技運營의 活性化, 올림픽 맞이 教育의 充實, 保健教育으로 區分하여 要約 提示하면 다음과 같다.<sup>10)</sup>

### 1) 體育教育 方法의 改善

- (1) 體育教育課程의 領域別 配當 比率에 따른 時數換算表를 作成하여 領域別로 均衡있는 指導를 實施하였다.
- (2) 領域別 時數換算表를 活用하여 季節, 教具, 施設, 體育教師 등의 學校 實情을 考慮한 年間 體育科 學習指導 計劃을 合理的으로 樹立하고 活用하였다.
- (3) 體育教師의 垂範과 教具·施設의 事前 點檢, 激勵과 可能性의 教育的 言語 使用, 統制, 指示爲主의 教授方法 脫皮, 個別學習의 밀도를 높이기 위한 學習方法의 探索 등 學生의 自發的 意慾을 鼓吹시키는 體育

10) 京畿道教育委員會, 《獎學의 方向》, 1987~1988.

科 教授—學習指導를 實施하였다.

(4) 體育教育 評價方法의 合理化를 期하였다.

### 2) 學校間競技 運營의 活性化

學生의 體力을 向上시키고 運動競技의 參與機會를 擴大하며 1人1技 運動의 實踐 및 評價 機會로서 實施되는 學校間競技大會의 活性化를 圖謀하였다. 또한 學校間競技에 全校生이 參與토록하여 運動에 對한 愛着心과 母校愛, 協同心을 培養시키고, 運動競技를 통한 健全한 觀戰態度의 育成을 圖謀하였다.

### 3) 올림픽맞이 教育 充實

1988년에는 歷史的인 서울올림픽이 온 國民의 聲援속에 成功的으로 開催되었다. 올림픽을 成功的으로 끝마치기에는 國民 모두가 各 分野에서 맡은바 任務를 充實히 遂行한 結果였다. 教育의 各 分野에서도 올림픽맞이 教育을 實施하였는데, 이 中 體育教育을 通하여 重點的으로 推進한 內容은 다음과 같다.

(1) 各級學校의 陸上部를 義務的으로 設置하고 育成하여 校內 體育大會와 各種 體育行事時에 陸上競技를 實施하였다. 또, 指定 種目的 上·下級 學校와의 連繫와 協助體制 強化와 1人1技의 積極 獎勵를 通하여 競技力을 向上시켰다.

(2) 올림픽 競技種目的 規則, 競技方法의 指導, 開催國民의 矜持와 參與意識 鼓吹 指導, 競技를 參觀하는 올바른 態度의 指導 등 올림픽 關聯單元 指導의 充實을 期하였다.

(3) 知的, 情義的으로 均衡있는 心性 指導와 禮儀바른 基本生活 習慣 指導, 選手의 與件 改善, 學級 擔任教師의 意圖의 關心 提高를 통한 疎外感 解消 등 選手 管理 및 支援을 強化하였다.

(4) 體育施設 安全對策 및 塗色, 運動場 排水 및 施設 配置의 適正, 各種 施設의 安全守則 揭示 등 體育 施設의 管理에 徹底를 期하였다.

(5) 每日 中間體操의 自律的 運營, 校內 體育行事의 住民 參與의 民俗놀이 實施 등 體育行事 教育을 實施하였다.

### 4) 保健教育

1987년부터 1988년까지 保健教育의 主要 推進內容은 다음과 같다.

(1) 體格, 體質, 病理檢査를 實施하고 그 結果를 家庭으로 個別 通知하고 治療支援 등의 措置를 하였다.

(2) 教室의 照明, 採光, 換氣, 溫度, 濕度, 소음, 책상, 걸상의 規格 등 教室環境 基準을 設定하여 管理하도록 하였다.

(3) 學校마다 養護室을 設置하고 基準에 맞는 設備와 藥品을 備置하여 活用하도록 하였다.

(4) 水質檢査 및 消毒 甕인 물 供給 등 給水管理에 徹底를 期하였다.

(5) 政府의 畜産進興策에 呼應하여 給食을 勸獎하고 給食의 實施 與否는 學校長이 決定하도록 하였다.

## 7. 特殊教育

心身 障礙兒의 就學率을 向上시키고 施設의 擴充 등 特殊教育의 量的 擴大와 與件 改善, 特殊兒의 個別指導 充實 등 特殊教育의 質的 向上을 圖謀하는데 目標을 두고 推進한 特殊教育의 主要 內容은 다음과 같다.

### 1) 基本方向

特殊教育의 基本方向을 特殊教育의 機會 擴大, 特殊兒 就學의 適正, 教育課程 運營의 內實, 特殊兒를 위한 施設의 擴大 및 環境 造成, 特殊教育

의 專門性 提高, 特殊教育의 均衡的 發展, 特殊教育 弘報로 設定하였다.

2) 公立 特殊學校 人力 配置 基準

(1) 校長(監)은 中等部에 配置한다.

(2) 編成學級이 12學級 以上인 경우에 校監은 專任한다.

(3) 初等部 教師는 級當 1人, 中等部 教師는 級當 1.5人을 高等部 教師는 級當 1.8人을 配置하되 0.5未滿은 절사한다.

(4) 養護教師는 校當 1人을 中等部에 配置한다.

(5) 療育 關聯教師(療育教師, 遼育 實技教師, 特殊教育 要員)는 校當 1人을 初·中等 並設校는 中等部로 配置하고, 精神薄弱學校나 肢體不自由 學校는 編成學級數가 12學級 以上이면 1名을 增置한다.

(6) 療育 實技教師 中 物理治療士 또는 特殊 要員 資格 등 未所持者는 任用을 禁止한다.

3) 特殊學級 運營

(1) 方針

- 輕度 障礙兒의 就學機會를 擴大하였다.
- 國民學校와 中學校의 特殊學級 教育間 連繫性을 強化하였다.
- 個別化 指導 方法을 具體化하였다.

(2) 運營內容

○ 國民學校는 國民學校 教育課程과 해당 障礙別 特殊學校 教育課程을 參考하여 障礙類型 및 能力程度에 따른 個人別 指導 프로그램을 作成 適用하였다.

○ 中等學校는 一般 中等學校 教育課程을 根據로 하되 該當 障礙別 特殊學校 教育課程을 參考하여 障礙 및 能力 程度에 따른 個人別

指導 프로그램(I.E.P)을 作成하였다.

○ 主知教科의 指導는 學級 擔任教師가 主로 擔當하고 餘他教科의 指導는 原籍學級の 時間 計劃이나 別途 時間 計劃에 依하여 指導하였다.

○ 中等의 特殊學級 擔任教師는 一般學級の 教科 指導를 擔當하여 成功的인 綜合 與件이 구축되도록 하였다.

○ 可能的 모든 學校 行事に 特殊教育 對象者들을 參與시켜 綜合交流 教育의 與件을 造成한다.

4) 在宅 巡迴教育

國民學校 就學 適齡期에 있으면서 肢體不自由로 因하여 就學하지 못한 兒童들에게 就學의 기회를 부여하고자 在宅 巡迴 教育을 다음과 같이 實施하였다.

(1) 在宅 巡迴教育의 對象은 만 6세이상 11세까지의 男女該當者 中 選定된 兒童으로 하였다.

(2) 對象地域은 水原市, 城南市, 議政府市, 安養市, 富川市로 하였다.

(3) 指導形態는 指導教師의 直接 訪問指導로 이루어지는 學習指導와 指導教師 없이 提供한 課題로 自律學習을 實施하는 課題學習으로 區分하여 實施하였다.

(4) 指導方法은 1日 巡迴指導 兒童을 3~4名으로 하고, 學年區는 하지 않으며, 學力 水準에 의하여 다음과 같이 3段階로 區分하였다.

特殊學級 學年 編成 基準

段 階	初 級	中 級	高 級
教育 課程	短期 基礎課程	國1, 2, 3學年 課程	國4, 5, 6學年 程度

### 8. 社會教育

健全한 社會教育을 發展시키고 靑少年의 指導 育成을 위하여 京畿道 教育委員會는 學生 野營活動과 學區單位 老人教室을 運營하고 私設講習所 및 課外教習所에 對한 制度 改善과 不法 課外에 對한 豫防 活動을 持續的으로 展開하였는데 그 內容을 區分하여 要約하면 다음과 같다.

#### 1) 學生 野營 活動

(1) 學生 野營活動을 實施함으로써 學生들에게 健全한 餘暇善用 方法을 熟達시키고, 自律, 遵法, 協同精神을 涵養하며, 愛國愛族 精神의 涵養과 心身을 鍛鍊시키고자 하는데 目的이 있다.

(2) 初·中·高等學校에서 各 1回以上 野營活動을 經驗할 수 있도록 하고, 이를 特別活動으로 實施하며, 可能限한 學年 單位로 實施한다. 野營場所는 野營場을 最大限으로 利用하되 부득이한 경우에는 其他施設을 利用하거나 學校 自體에서 實施하도록 하였다.

#### 2) 學區單位 老人教室 運營

(1) 國民學校 學區單位로 組織되는 老人教室을 通하여 地域社會 老人들이 秩序教育, 靑少年 善導活動, 禮節教育 등 社會教育 活動을 支援하며 地域社會와 國家 發展에 自進 參與하도록 誘導하는데 目的이 있다.

(2) 國民學校 學區單位로 設置하되 地域 實情에 따라서 2個以上 學校에 共同 設置할 수 있으며, 學區에 거주하는 60세 이상의 希望하는 老人이 參與할 수 있다.

(3) 1987年은 31,949,000천원으로 1教室當 45,000원씩 710教室 分을 支援하였고, 1988年에는 31,410,000만원으로 1教室當 45,000원씩 698教室 分을 支援하였다.

## Ⅲ. 管理行政

### 1. 教育需要 管理

#### 1) 學生·教員·學校의 增加

1987年 3月 現在 道內의 教育人口는 1,217,000여명으로 道の 全人口인 5,387,000여명의 23%를 상회하고 있으며, 全國 學生人口의 約 10.5%선 에 달하고 있다.

教育人口는 最近 몇년간의 增加趨勢에 있어 每年 4.7%씩 增加하고 있는데 이는 自然增加보다는 他市·道로부터의 轉入 人口의 增加와 幼稚園 및 中·高等學校 그리고 大學의 進學率 上昇에 起因한 것이라고 할 수 있다.

#### (1) 國民學校

1988年度 道內 國民學生數는 前年度 보다 무려 31,247名이 增加하여 604,364名이 되었다. 年度別 國民學校 現況은 <表Ⅲ-3>과 같다.

<表Ⅲ-3> 年度別 國民學校 現況

區分	年度	
	1987	1988
學 生 數	563,117	604,364
教 員 數	14,034	15,019
學 校 數	698	695
學 級 數	12,305	13,153

[資料] 京畿道教育委員會 京畿教育統計年報 1987~1988

學生數의 增加에 따라 學級數와 教員數는 增加하였으나 學校數가 減

少한 가닭은 都市地域에서의 學校 新設에도 불구하고 農漁村地域 學生數의 減少로 廢校되는 學校가 있었기 때문이다. 1986年度의 學級當 學生數는 45.9名으로 약간 減少한 편이나 都市地域의 一部 學校는 教室 不足으로 過密學級을 編成하기도 하였다.

(2) 中學校

1988年度의 道內 中學校 學生數는 247,634名으로 1986年度부터 약간 減少하고 있다. 그러나 이 期間 중에도 繼續 教育與件의 改善을 위해 學級을 增設하고 教員을 增員한 結果 學級當 學生數는 55.6名으로 1986年度에 비하여 5.2名이 減少되었으며, 教員 1人當 學生數도 33.3名으로 나타났다. 이 期間의 年度別 中學校 現況은 <表Ⅲ-4>와 같다.

<表Ⅲ-4> 年度別 中學校 現況

區分	年度	
	1987	1988
學生數	253,420	247,634
教員數	6,959	7,435
學校數	262	263
學級數	4,300	4,452

[資料] 京畿道教育委員會 京畿教育統計年報 1987~1988

(3) 高等學校

1988年度의 道內 高等學校 學生數는 225,853名으로 前年度에 비하여 약 13,000여명이 增加하였으며, 따라서 1年 사이에 5個校, 279學級이 增設되고 760名의 教員이 增員되었다. 특히 이 期間에는 實業系 高等學校가 1986年度의 104個校에서 5個校가 減少하여 99個校가된 反面 人文系 高等學校는 11個校가 增加한 99個校로 늘어난 것을 特色으로 꼽을 수

있다. 이 期間의 年度別 高等學校 現況은 <表Ⅲ-5>와 같다.

<表Ⅲ-5> 年度別 高等學校 現況

區分		年度	
		1987	1988
全體	學生數	212,602	225,853
	教員數	7,278	8,038
	學校數	193	198
	學級數	3,837	4,116
人文系	學生數	105,819	118,645
	教員數	3,463	4,071
	學校數	94	99
	學級數	1,877	2,129
實業系	學生數	106,783	107,208
	教員數	3,815	3,967
	學校數	99	99
	學級數	1,960	1,987

[資料] 京畿道教育委員會 京畿教育統計年報 1987~1988

2) 學校 新設 및 廢校 狀況

앞에서 살펴 본 바와 같이 中學校를 제외하고 國民學校와 高等學校의 學生數는 繼續 增加하였다. 또 中學校와 같이 總學生數에 變化가 없더라도 農漁村地域에서는 學生數가 減少하고 都市地域에서는 繼續 增加하였으므로 學校 新設과 學級 增設이 要請되었다. 따라서 學校數의 減少로 維持 運營에 問題가 있는 小規模 學校를 廢校하거나 分校場으로 格下시키는데 비해 都市地域에는 學校를 新設하였다. 1987年度부터 2年間に 걸

初 國民學校 19個校, 中學校 3個校 高等學校 10個校가 新設되었다. 이 期間의 年度別 新設·廢校 狀況은 <表Ⅲ-6>과 같다.

<表Ⅲ-6> 年度別 新·廢校 現況

區分		年度			
		1987	1988		
新 設	國民學校	學校	11	8	
		學級	740	848	
	中學校	學校	2	2	
		學級	155	152	
	高等學校	學校	5	5	
		學級	132	64	
	計	學校	18	15	
		學級	1,027	1,064	
	廢 校	國民學校	學校	2	10
			學級	.	.
中學校		學校	1	1	
		學級	.	.	
高等學校		學校	.	.	
		學級	.	.	
計		學校	3	11	
		學級	.	.	

[資料] 京畿道教育委員會 管理課 提供

3) 學校法人 設·廢 狀況

教育 與件을 改善하기 위하여 해마다 많은 教室을 新·增築하는 등의 努力을 하고 있음에도 公教育費의 限界性 때문에 學生 收容上의 어려움을 겪고 있다. 이런 問題點을 解決하기 위하여서도 學校法人에 의한 私

學의 運營을 積極 支援 育成함으로써 公·私立 教育이 均衡을 維持하도록 努力하여야 했다. 1987年度와 1988年度의 學校法人 設·廢 狀況은 <表Ⅲ-7>과 같다. 또한 1988年度 現在의 學校法人 現況은 <表Ⅲ-8>과 같다.

<表Ⅲ-7> 學校法人 設·廢 現況

年度	區分	設 立			廢 止			增 減			備 考		
		1987	2						2				
1988		1						1					

[資料] 京畿道教育委員會 管理課 提供

<表Ⅲ-8> 學校法人 現況 1988.12.31現在

區分	法 人 數			經 營 學 校 數						備 考	
	管內	管外	計	幼 稚 園	國 民 學 校	中 學 校	高 等 學 校	各 種 學 校	高 等 技 術 學 校		計
幼 稚 園 法 人	1		1	1						1	
單 設 中 學 校 法 人	21	1	22			22		1		22	
單 設 高 等 學 校 法 人	30	5	35	1			33			35	
中·高 等 學 校 法 人	54	5	59			66	69	1		136	
初·中·高 併 設 法 人	1	1	2		2(1)	2	4			8	
高 等 技 術 學 校 法 人	1		1						1	1	
特 殊 學 校 法 人											
各 種 學 校 法 人	1		1					1		1	
計	109	11	121	2	2(1)	90	106	3	1	204	

[資料] 京畿道教育委員會 管理課 提供