

라. 財務分野

1) 學費減免

京畿道教育委員會는 教育의 機會를 擴大하고 勉學雰圍氣를 造成하여 經濟的인 理由로 學業을 中斷하는 일이 없도록 減免의 幅을 擴大하여 왔으나 1980年度에 접어들면서 88올림픽을 겨냥한 體育特技者의 減免幅이 커지기는 했으나 實業系 高等學校 및 機械工高學生을 對象으로 法定免除者 및 一般免除者를 包含하여 35%이내로 減免하던 것을 15%이내로 幅을 줄이면서 減免의 全體的인 幅이 減小되었다. 1980年度부터 文教部長官이 指定한 農業高等學校의 自營 農科學生 全員을 對象으로하는 一般免除(授業料全免)가 新設되었으나 全體的인 減小現象에 큰 變因되지 못했다. 따라서 人文系 選好의 傾向은 격화되어 1970년에 集中支援했던 實業系 高等學校 支援에도 不拘하고 質 높은 學生들이 實業系 高校를 外面하는 경향이 농후 해졌다.

<表 2-59> 學級別 學費減免 狀況 (단위 1,000원)

年度別	學校級別	在籍學生數		延減免人員		減免金額		減免率%	
		公立	私立	公立	私立	公立	私立	公立	私立
1979	中學校	134,990	106,560	4,016	8,028	138,134,720	227,679,180	1.4	3.7
	人文高	53,212	76,494	2,550	6,400	129,439,940	333,445,090	2.3	4.1
	實業高	23,941	21,862	8,076	1,744	309,623,160	85,025,040	16.8	3.9
	計	212,143	204,946	14,642	16,172	577,197,820	646,149,310	3.5	4.0
1980	中學校	148,860	113,616	4,331	8,229	185,851,520	281,165,865	1.5	3.6
	人文高	54,526	85,830	2,739	7,933	172,964,700	447,011,390	2.5	4.6
	實業高	24,087	25,065	8,953	2,385	454,533,580	106,175,240	18.6	4.8
	計	227,473	224,511	16,023	18,547	812,849,800	834,352,495	3.5	4.1

1981	中學校	141,738	101,227	2,512	5,313	198,481,780	242,989,875	0.9	2.6
	人文高	36,167	83,023	1,834	7,426	137,527,370	444,011,055	2.5	4.5
	實業高	23,355	19,876	7,757	1,448	446,633,040	90,112,055	16.6	3.6
	計	201,260	204,126	12,103	14,187	802,642,190	777,112,985	3.0	3.5
1982	中學校	154,704	86,229	3,309	3,902	253,040,830	229,928,400	1.3	2.3
	人文高	49,701	340,839	1,951	5,324	177,857,770	562,703,025	2.0	0.8
	實業高	21,778	14,953	4,691	1,467	295,005,030	101,763,605	10.8	4.9
	計	226,183	442,021	10,545	10,693	725,903,630	894,395,030	2.4	1.2

[資料] 京畿道教育委員會, 財務課 提供, 1983.

이상에서 나타난 것처럼 1981년까지 減免比率이 公立 3%이상 私立 4% 정도이던 것이 1982년에 公立 2.4% 私立 1.2%로 減免比率이 떨어졌다.

이 期間中 減免內容에 變化가 온 것은 體育分野의 減免內容이었다. 그 달라진 것을 對照해 보면 다음과 같다.

<表 2-60> 特技者 減免內容

減免對象	舊	減免對象	新
	減免內容		減免內容
運動優秀選手	(1) 道 1位入賞者(팀) 및 全國大會 1,2,3位 入賞者(팀)과 少年體典경기 代表로 참가한 者로서 入賞 또는 참가한 날이 속하는 分期의 다음분기부터  향후 1년간 (2) 체육특기자로  선발된 신입생은  입학금 및 수업료를 상반기에 면제하며 하반기에는  입학실적에 의거  수업료를	경제사정이 困難한 者와  체육특기신장이  나 장학상 必要하다고 인정하는 者.	1) 예능특기자(음악무용등) ① 전국규모대회 개인 3위 이내 입상자 및 시도대회 개인 1위 이내 입상자 2) 체육특기자 ① 82학년도 체육특기 입학지원원 교육시행령 112조의 11에 규정된 문교장관이 승인하는 체육특기자의 범위 적용 ② 전국규모 대회단체 및

면제함.		개인 3位 이내 입상자 도대회 단체 및 개 인 1위 입상자와 시·군(중학교에 한 함)대회에서 단체 및 개 인 1位(마라톤포함) 입상자로서 입상한 날 이 속하는 분기의 다 음 분기로부터 향후 1년간 (단, 체육특기 자로 선발된 신입생 은 입학금 및 수업 료를 하반기에는 입 상실적에 의거 수업 료 면제)
------	--	--

2) 獎學金支給

1979년부터 1982년에 이르는 期間中の 장학금 支給 狀況을 살펴보면 人員數의 增加現象은 일어나지 않았으나 金額上으로 增加했음을 알 수 있고 1982年度에 道費獎學生數가 1981년에 비해 100%로 늘어난 것이 特記할 수 있는 것이었다.

〈表 2-61〉 獎學金 支給實態 (단위 1,000원)

年度 및 金額과 人員 區分	1979		1980		1981		1982	
	人員	金額	人員	金額	人員	金額	人員	金額
도비장학금	100	8,000	128	10,240	125	10,000	258	23,400
한국재 단장학금	96	3,840	92	4,600	90	6,300	37	11,100
부전장학금	2	140						
육여사추모사업회 장학금	13		13		29		16	3,790
아산장학금	57	1,400	57	7,980	24	4,800	24	4,800
실업계 고교장학금							146	21,900
경기도학생장학회장학금							45	6,750

[資料] 京畿道教育委員會, 中等教育課提供, 1983.

3) 教育財產 管理

京畿道教育委員會는 教育活動에 必要한 校地를 買入하며 公共建物の 裝備改善, 各種 車輛 運行的 制限, 節電의 生活化, 室内溫度의 制限 等 에 너지 節約을 推進하는 한편 財物調査 및 物品收給管理의 徹底를 期하여 教育財政 運營의 效率化를 圖謀하였다.

1982年度의 財物調査의 結果를 보면 對象機關 115 機關을 상대로 16,544,901 千원 상당의 對象物品 1,906,523 點을 調査하여 552,390 千원 상당의 68,514 點을 管理轉換 賣却 또는 廢棄하였다.

1981年과 1982年 두해에 걸쳐 買入된 校地는 中學校의 경우 63,852 坪 4,519,356 千원 高等學校의 경우 30,096 坪 1,966,197 千원에 이르렀다.

그리고 1982年 12月 3日 및 1983年 2月 7日자로 大統領指示에 따라 類似機能 官公船의 統廢合運營이 이루어지면서 江華郡教育廳에 所有管理하던 장학선 希望號의 運營責任이 江華郡守에게로 移管되었고 富川市教育廳의 장학선 統一號는 所有權은 富川市가 갖고 있으나 運營權이 甕津郡守에게로 移管되었다. 게다가 富川市教育廳이 所有管理하던 장학선 富

〈表 2-62〉 中高別 校地買入現況 (단위:1,000 원)

年度	區分 學校	平 數	
		平 數	金 額
1981	中 學 校	41,872	3,127,560
	高 等 學 校	5,608	109,244
1982	中 學 校	21,980	1,391,796
	高 等 學 校	24,488	1,856,953
計		93,948	6,485,553

〈表 2-63〉 學校數地 買入現況

區分	年 度				計
	1979	1980	1981	1982	
校地買入	58,345	58,841	47,213	62,669	227,068
寄附採納	15,649	22,592	2,824	4,251	45,316
國有財産讓度	14,966	53,612	13,069		81,647
財産交換(入)	519	17,228			17,747
“(出)	340	6,005			6,345
財産處分	18,064	768	190,748	9,786	219,366

[資料] 京畿道教育委員會. 財務課提供, 1983.

川號가 폐선됨으로서 京畿道教育委員會 傘下에 장학선은 富川市教育廳의 統一號와 華城郡教育廳의 華城號 2隻이었다.

#### 마. 施設分野

##### 1) 概 觀

兒童의 身體的 精神的 社會的 問題의 해결을 감안한 바람직한 人間形 成에 기여하는 教育空間이 될 수 있도록 綜合的인 眼目에서 施設할 수 있 게 된 것은 1980年代를 접어들면서 可能해졌다.

1980年前까지만 하여도 一般教室의 不足의 解消. 老朽教室의 改築에 汲汲하여 特別教室을 施設할 與件이 못되었다. 따라서 1970年代의 施設은 教育空間이라기 보다 增加하는 教育人口의 收容施設이었다.

##### 2) 教育施設

1980년부터 從來의  $9m \times 9.6m$ 의 一般教室型 規模는  $9m \times 10.2m$ 로 擴張되어  $86.4m^2$ 이  $91.8m^2$ 로 教室規模가 커지고 현관도 從來의

半間에서 1間으로 擴大되어 兒童의 活動空間이 擴大되었고 教育施設의 外形的 構造보다 活用上的 效率性을 重視하여 内部施設과 設備에 注力하였 다.

그 具體的인 例는 斷熱處理의 完全을 圖謀하기 爲해 유리창은 從前보 다 縮小되었고 窓은 二重窓으로 바뀌어졌다. 뿐만 아니라 地下에 보일러를 設置하고 消防施設까지 施設해주었고 從前의 施設에서 除外되다시피 했던 設備에도 많은 投資을 하게되었다.

便所施設에 있어서도 從來의 수거식에서 水洗式으로 바뀌었고 지체부자 유아를 위한 양변기설치 等 兒童의 情緒를 고려한 教育性과 實用性에 焦 點을 두게 되었다.

그리고 1983년에는 商業系 高等學校에 있어서 컴퓨터室을 施設하는 예 산이 配定되면서 이제까지 一般教室 建築에 汲汲하던 것에서 脫皮하여 教 育正常化에 부합하는 特別教室 施設이 始作되었다.

1979년이후 京畿道教育委員會가 施設한 建物中 特記할만 한 것은 科學 高等學校의 新築이었다. 15億 513萬 9千원의 예산을 投入하여 京畿道 學生科學館 뒤에 높은 垆地의 地形地物을 最大限 利用한 科學高等學校의 建物은 一學級 30名 基準으로한 一般教室과 特別教室로 되어 있고 一般 教室은 二層에 자리잡고 그 곳에서 直接 運動場으로 連結되어 있어 實用 性이 높다. 特히 電算室 語學室 音樂室 美術室 圖書室 閱覽室 小講堂 세미나室 外에 食堂 休憩室, 養護室까지 딸려있는 寄宿舍까지 完備되어 있고 内部 設備도 實質的인 資材를 使用하여 教育目的이 부합되도록 하였으며 學生 科學館까지 教育施設로 利用할 수 있어 科學徒의 배움의 殿堂으로 施設面 에서는 손색이 없다.

1970年代에 있어서 特殊地域에 優先的으로 投資했던 施設施策은 1980代 代에 들어서면서 平準化施策과 함께 그 意味가 弱해졌다. 따라서 施設이나 豫算配定에 있어서 特殊地 優待의 施策은 事實上 없어지고 學生이나 敎員의 福 祉次元에서의 施設은 育成會의 運營에서, 自體的으로 해결하게 되었다.

1979年以後 1982년까지 教育施設擴充의 推移를 살펴보면 다음과 같다.

〈表 2-64〉 國民學校 教育施設擴充 推移 (단위 1,000 원)

年度	施設	教室建築	教室改築	附屬施設 建 築	附屬施設 改 築	其 他	校地買入	總投資額
		數量	金額	數量	金額	數量	金額	金額
1979	數量	157	103	37	94			
	金額	1,241,300	966,200	102,450	250,100	418,450	1,328,800	4,307,310
1980	數量	592	176	94	89			
	金額	5,230,794	1,614,594	339,993	377,946	1,031,970	1,051,113	9,646,410
1981	數量	488	186	67	124			
	金額	6,198,078	2,433,000	623,378	834,948	2,038,028	3,623,534	15,750,966
1982	數量	374	175	117	211			
	金額	5,671,178	2,358,009	880,375	1,905,287	7,728,220	9,468,774	28,011,843

[資料] 京畿道教育委員會, 施設課 提供, 1983.

〈表 2-65〉 中高等學校 教育施設 擴充 推移 (단위 1,000 원)

年度	施設	教室建築	教室改築	附屬施設 建 築	實驗實習施設 其 他	總投資額
		數量	金額	數量	金額	金額
1979	數量	367	18	95		
	金額	2,721,286	135,000	333,989	1,911,086	5,101,361
1980	數量	385	8	115		
	金額	3,635,148	68,157	440,502	5,927,109	10,070,916
1981	數量	356	99	86		
	金額	4,719,391	1,125,309	445,120	4,548,966	10,838,796
1982	數量	384	83	67		
	金額	6,509,644	1,050,332	503,714	6,806,769	14,870,459

[資料] 京畿道教育委員會, 施設課 提供, 1983.

3) 借款施設

京畿道教育委員會가 實業系 高等學校의 施設擴充을 위해 借款을 얻어 施設한 投資內容을 보면 1979年 以後는 EXIM 借款만으로 이루어졌는데 外廓施設에 는 投資하지 않고 内部施設에만 投資하였다.

借款施設의 內容과 對象校를 살펴보면 다음과 같다.

〈表 2-66〉 實業系 高等學校 借款投資現況 (단위 1,000 원)

區分	年度	1979		1980		1981	
		金額	學校數	金額	學校數	金額	學校數
外廓施設							
内部施設		265,777	2	1,559,936	10	832,676	7
計		265,777	2	1,599,936	10	832,676	7

區分	年度	1982		1983		계	
		金額	學校數	金額	學校數	金額	學校數
外廓施設							
内部施設		229,570	5	230,397	5	1,118,356	29
計		229,570	5	230,397	5	1,118,356	29

[資料] 京畿道教育委員會, 施設課 提供, 1983.

〈表 2-67〉 年度別 借款投資 對象校 內譯

區分 年度	外廓施設	内 部 施 設		
		平澤機工	安養工	議政府工
1979		安養工(2)		
1980		平澤機工	安養工	議政府工
		富川工	清平工	水原工
1981		雲山機工	靜石航空	大憲工(10)
		平澤機工	安養工	議政府工
1982		富川工	清平工	坡州工(5)
		平澤機工	安養工	
1983		富川工	清平工	坡州工(5)
		平澤機工	安養工	

[資料] 京畿道教育委員會, 施設課 提供, 1983.

#### 4. 支援機關

##### 가. 京畿道教育研究院

###### 1) 概 觀

1980年代로 접어들면서 京畿道教育研究院은 教室改革에 焦點을 맞춘 研究開發에 注力하게 되었고 이를 뒷받침하는 現職研修를 強化해나갔다.

1981年 4月 10日에 第6代 教育研究院長으로 權守源이 就任하였고 教育研究의 效率化, 教育發展을 위한 研究學校指導 教職觀 確立과 資質向上을 위한 教育研修의 強化 教授-學習方法 改善을 위한 資料 開發 普及 등이 教育革新과 文化暢達의 主流에 合流하게 되었다.

1982年 1月 28日 圖書館에 所藏되었던 研究院 圖書 4761卷中 參考圖書 501권 兒童圖書 621권 除籍圖書 282卷等 1404卷을 除外한 3,357卷의 圖書를 引受하여 文獻資料室을 擴充 整備함으로써 教育研究에 必要한 情報과 資料를 提供하는 한편 研究風土 造成에 注力하였다.

1982年 3月부터 研究學校의 研究風土의 계속적인 早期定着을 위해 出發指導를 實施하였고 研究學校 運營이 끝난 뒤에도 修正補完과 一般化의 擴大를 위해 追隨指導를 實施하였다.

1982年 3月 1日부터 中高等學校의 進學 및 職業指導, 敎導活動의 相談 및 支援 青少年의 健全한 價値觀 形成을 겨냥한 進路 情報相談室을 運營하였고 1982年 9月 27日에는 進學指導 相談室이 併設되었으며 1983年에 와서는 海外留學相談室까지 設置하게 되었다.

###### 2) 調查研究活動

調查研究活動을 통해 얻어진 資料는 獎學의 基礎資料 또는 現場教育活

動의 情報資料로 使用되는데 1980年 以後 調查研究 活動의 內容을 간추려 보면 1980년부터 1982년까지 教育現場이 改善을 圖謀하고 敎員의 資質을 涵養시켜 研究風土를 造成하는데 目的을 둔 現職研究敎師制 運營을 비롯하여 各市·道 研究院 共同研究課題 解決, 1982年度에 初中等學校를 對象으로 實施한 道學力 檢査, 初中高等學校 數學競試大會 등의 研究開發行政 活動과 調查研究 本然의 研究活動을 들 수 있다. 調查研究活動中 核心的인 것은 다음과 같다.

###### ○ 1980年

###### ① 教育研究報告集 發刊(調查研究 第97號)

全國教育研究發表大會에서 成果를 거양하고 그 研究結果를 一般化시켜 現場研究의 改善 및 發展을 圖謀하고자 4×6倍版으로 350쪽의 研究報告集을 發刊 普及하였다.

###### ② 學習不振兒의 早期發見과 그 治療指導 資料 開發(調查研究 第98號)

國民學校 算數 自然을 對象으로 完全學習의 理論的 基礎아래 診斷指導 補充深化로 이어지는 指導資料를 開發하였는데 ㉠學年別 敎科指導 內容別 學習 缺損 要因發見을 위한 診斷資料 開發 ㉡基本學習 要素의 完全學習을 위한 授業戰略의 案內 ㉢缺損 및 不振要因의 補充指導資料의 開發을 內容으로 하는 段階的 基本學習指導 프로그램 開發이었다.

###### ③ 韓國의 地方教育 改善을 위한 日本과의 教育實態 比較研究(調查研究 第99號)

京畿道教育委員會와 日本 熊本縣 教育委員會의 初等教育에 關聯된 教育制度 教育實態 및 組織 등을 比較 分析 檢討하여 京畿教育改善을 위한 基礎資料 提供에 目的을 두고 教育改革의 方向 國民基礎教育의 力點轉換 學校經營의 自主性 등을 觀點으로 課題와 展望을 抽出하여 全國에 普及하였다.

###### ④ 高校數學科 深化學習 指導資料 開發

高等學校 數學科 深化學習資料를 500部 開發普及하였는데 對象을

高等學校 全學年으로 한 全國 市·道 共同研究課題 였다.

⑤ 國樂實技指導書 發刊(通刊 336 號)

우리나라 固有音樂의 再認識하고 主體性을 高揚하며 國樂技能을 向上시키고 타악기지도법, 현악기지도법, 관악기지도법을 內容으로 하는 指導書 700 部를 發刊 普及하였다.

⑥ 敎職實務資料集(前編)(通刊 338 號)

學級經營, 敎授-學習方法, 業務處理 等に 關한 具體的인 資料를 提示하여 敎職素養을 높이고 役割遂行에 기여하는 資料를 菊版 1,500 部 發刊하여 普及하였다.

○ 1981 年

① 敎員研究報告集(調查研究 100 輯)

② 小規模學校와 複式敎育의 理論과 實際(調查研究 101 輯)

複式學校(級)運營의 要領 및 理論定立의 內容의 담긴 小規模學校와 複式敎育의 理論과 實際를 500 部 發刊하여 普及하였다.

③ 社會科 價值學習 指導資料 開發(調查研究 102 輯)

中學生의 價值意識 實態分析을 통한 價值形成에 助力할 수 있는 授業過程과 指導資料를 350 部 開發發刊하여 中學校에 普及하였다.

④ 現場敎育改善資料(調查研究 103 輯)

現場敎育의 改善을 圖謀하고 研究의 風土를 造成하는데 기여하는 現場敎育改善을 위한 報告書 1,600 部를 發刊 普及하였다.

⑤ 敎職實務資料(後編)(通刊 351 號)

⑥ 새 마을 敎育優秀事例集(通刊 357 號)

⑦ 國民精神敎育實踐事例集(通刊 358 號)

國民精神敎育 內容과 方法 및 現場實踐事例를 紹介하는 內容의 資料를 600 部 發刊하여 中高等學校에 普及하였다.

○ 1982 年

① 敎員研究報告集(調查研究 104 輯)

② 英語類型別 敎授-學習基礎資料(調查研究 第105輯)

英語類型別 敎授-學習基礎資料를 蒐集 整理하여 現場과 直結되는 方法(13種) 技能(7種) 內容(4種)分野別情報를 案內함으로써 英語敎授-學習方法의 改善에 이바지할 資料 700 部를 發刊 普及하였다.

③ 英語評價情報資料(調查研究 第106輯)

英語敎授-學習現場에 直結되는 英語評價節次, 觀點, 要素別評價(5種) 技能別 評價(4種) 綜合評價(3種) 其他(2種)의 評價情報를 案內함으로써 英語敎授-學習 및 그 評價에 이바지할 資料 900 部를 發刊 普及하였는데 全國共同研究課題 였다.

④ 國民敎育實踐事例集(通刊 372 號)

⑤ 새 마을 敎育 優秀事例集(通刊 370 號)

3) 敎育研究活動

敎育의 原則이나 節次는 現場의 特殊한 事情에 符合되는 追加的인 情報를 必要로 하고 敎育現場의 敎授-學習은 研究와 開發의 뒷받침 없이는 改革을 期待할 수 없으므로 研究 開發이 차지하는 比重을 가볍게 볼 수 없다.

發表와 보상을 겨냥한 研究가 아니라 學校現場에 있어서 敎室改革과 敎師의 自己研修와 同心圓을 그리는 研究活動이 要請되었다.

京畿道敎育委員會에서는 1982 年에 人間敎育의 革新을 효과적으로 이룩하기 위해 人間中心敎育課程의 運營, 敎授-學習課程의 人間化 等に 敎育者의 研究와 實踐을 集中시키는 努力을 傾注하면서 참 사람을 기르기 위한 敎育革新을 研究主題로 내걸고 현장연구의 정예화, 研究情報活動의 強化, 우수연구의 一般化 推進, 等 基本方針을 다져왔다. 이를 위해 敎育회는 現場敎育연구회원 연수회 敎育자료 연구회원 연수회를 개최하는 한편 현장연구 활동을 지원해 왔다.

1980년까지 京畿道는 全國大會에 第1位로 現場研究에 있어 先進地의 자리를 維持하였으나 1981年 7月 1日 仁川市의 直轄市 昇格으로 因해 서울 特別市가 1位 京畿道가 第2位로 떨어졌고 그 다음 해인 1982年 에도 서울 特別市에 이어 第2位에 머물게 되었다.

1982年 現在 全國敎員研究大會에 參加한 敎員의 入賞實績은 다음과 같다.

〈表 2-68〉 全國敎員研究大會 入賞實績

參 加 區 分	年 度	1979				1980				1981				1982			
		初	中	計	總計	初	中	計	總計	初	中	計	總計	初	中	計	總計
道 大 會	原稿接受編數	初			311				319				301				365
		中			87				59				49				86
		計			398				378				350				451
道 大 會	發表者數	初			95				100				93				153
		中			35				30				27				49
		計			130				130				120				202
道 大 會	入賞者數	初			95				100				93				152
		中			35				29				27				49
		計			130				129				120				201
全 國 大 會	敎聯推薦者數	初			45				47				53				53
		中			17				13				25				27
		計			62				60				78				80
全 國 大 會	入賞者數	初			21				20				16				14
		中			9				6				9				6
		計			30				26				25				20
綜 合 成 績					1 位				1 位				2 位				2 位

[資料] 京畿道敎育會提供, 1983.

한편 反共 및 敎育資料의 創意的인 研究開發 意慾을 고취하고 優秀敎育資料의 一般化를 통한 敎授—學習 方法 改善을 圖謀하기 위해서 京畿道敎

育委員會 主權-敎育研究院 主管으로 每年 敎育資料展示會를 열어왔다. 敎育資料의 領域은 初·中·高等學校 全敎育課程에 功하였다.

1982年 現在 年度別 道大會 敎育資料 出品狀況과 入賞成績은 다음과 같다.

〈表 2-69〉 敎育資料展 道大會入賞者 現況

區 分	入賞 年度	反 共 敎 育 資 料					敎 育 資 料				
		出品數	特賞	優秀	努力	計	出品數	特賞	優秀賞	努力	計
초 등	1980	61	4	17	40	61	150	18	31	100	149
	1981	57	5	19	33	57	150	20	30	100	150
	1982	67	6	11	50	67	155	18	40	100	158
중 등	1980	12	3	1	8	12	39	5	11	24	40
	1981	17	1	·	16	17	40	4	12	24	40
	1982	11	·	1	9	10	36	6	8	19	33
계	1980	113	7	18	48	73	189	23	42	124	189
	1981	74	6	19	49	74	190	24	42	124	190
	1982	78	6	12	59	77	191	24	48	119	191

[資料] 京畿道敎育研究院, 資料製作部提供, 1983.

京畿道는 全國大會에서 계속 全國 第1位의 位置를 지켜 오다가 1981 7月 1日자로 仁川市가 昇格된 후인 1982年에는 第2位로 떨어졌다.

〈表 2-70〉 敎育資料 全國大會 入賞者 現況

	出 品		1 等 級		2 等 級		3 等 級	
	反 共	敎 育	反 共	敎 育	反 共	敎 育	反 共	敎 育
1980	1	11	1	5		5		1
1981		12		8		3		1
1982		12		4		5		3

[資料] 京畿道敎育研究院, 資料製作部提供, 1983.

〈表 2-71〉 全國大會 教育資料 出品內譯

學校級別	區分 年 度	出 品 數	
		反 共 教 育 資 料	教 育 資 料
초 등	1980		7
	1981		10
	1982		9
중 등	1980	1	5
	1981		2
	1982		2
계	1980	1	12
	1981		12
	1982		11

〔資料〕京畿道教育研究院, 資料製作部提供, 1983.

教育資料의 出品資格은 市郡教育廳에 提出한 出品目錄書의 資料에 限하되 當該職에서 3 회이상 全國資料展에 入賞한 者는 出品할 수 없고 道單位 全國單位 資料展示會에서 入選 했던 作品은 提出할 수 없으며 심사의 基本觀點은 現職 初·中·高等學校 및 教育機關의 教員(專門職包含) 이 直接 製作한 作品으로서 ① 教育課程 및 運營에 密着되어 있어야 하고 ② 理論的 근거가 확실하여야 하며 ③ 一般化 條件이 갖추어진 것에 두었다. 그 심사 基準은 다음과 같다.

〈表 2-72〉 教育資料 審査基準

기 준	배 점	비 고
창 의 성	30	작품의 내용, 조직, 활용방법에 참신성이 있어야 한다.
교육적 공헌도	30	학습방법개선에 구체적인 공헌도가 증명되어야 한다.
자료의 정밀성	20	자료의 구성 제작에 있어 기술적인 세련성이 있어야 한다.
자료의 보급성	20	제작보급에 가격면 제작방법이 용이해야 한다.

4) 研究學校指導

教室改革의 物결 속에서 研究學校는 教育의 質的 改善을 위한 기폭제의 役割을 하게 되었고 教育正常化의 旗手의 位置에서 教育의 當面課題를 創意的으로 해결하고 이를 一般化하는 課題를 안게 되었다.

京畿道教育委員會의 研究·實驗·示範學校 運營의 機能과 그 特徵을 살펴보면 다음과 같다.

○ 研究·實驗·示範學校 運營의 機能 및 特徵

1. 任務와 機能

1) 研究學校

- 任務: 當面教育政策課題 解決方案 模索을 爲한 研究
- 機能: 教育政策解決에 關한 研究  
諸般教育與件의 投入內容과 效率性 診斷

2) 實驗學校

- 任務: 새로운 教育理論과 方法의 現場適用 및 現場問題 改善을 爲한 實驗
- 機能: 教育理論과 方法의 現場適用에 關한 實驗, 教育現場의 問題點 改善方案 實驗

3) 示範學校

- 任務: 研究 및 實驗學校의 研究結果에 對한 一般化 可能性 適用 檢討
- 機能: 先行研究 結果를 學校現場에 適用實踐 一般化 可能性 및 適用上의 問題點 抽出 補完

〈綜合示範學校〉

- 1) 教育活動 全領域에 걸쳐 示範的으로 運營하여 發展의 中心校 役割

(새學校經營方案 模索)

- 2) 現場教育改善에 必要한 各種資料를 蒐集, 整理, 貸與하여 管内 教育情報 交換의 中心役割

2. 特徵

區分 領域	研究學校	實驗學校	示範學校
任 務	○ 教育政策課題解決 및 教育與件의 投入內容과 效率性 診斷	○ 教育理論 및 方法의 現場適用과 問題改善	○ 研究結果에 對한 一般化 可能性適用 實踐 檢討
主題決定	○ 關係機關의 政策 課題(主題) 賦與	○ 自律的 協議選定 및 關係機關의 課題賦與	○ 關係機關의 協議 示達
報告方法	○ 政策決定機關에 書面報告	○ 書面報告	○ 實踐現場 公開
報告書 形態	○ 課題解決 研究報告書	○ 實驗研究報告書	○ 實踐型 報告書

1982 年에 京畿道教育委員會는 現場教育改善을 위한 文教部 및 道指定 研究 示範學校(廳)의 指導運營을 集團思考 體制로 하여 運營課題를 效率的으로 解決하기 위해 研究·示範學校(廳) 指導協議會를 組織하여 20 人의 指導委員會를 委囑하였고 研究·示範學校(廳)運營을 위한 咨文 研究領域 選定, 研究 示範學校(廳) 指定, 그 指導運營 및 研究結果의

一般化에 關한 事項等에 對해 協議하고 處理하는 任務를 遂行하였다. 文教部 研究, 示範學校 運營計劃(1982.1.12.)을 根幹으로 하여 分擔한 業務內容과 研究·示範學校 指導計劃은 다음과 같다.

○ 研究 示範學校運營 業務分掌

道 學務局	1) 研究·示範學校의 指定 및 廢棄 2) 研究·示範學校의 研究補助費 配定 3) 研究·示範學校의 運營推進 支援 4) 綜合示範 및 體育特技 示範學校 指導育成 5) 研究 有功教員 表彰 6) 公開報告會 開催에 對한 行政業務 事項 7) 研究結果 一般化 事項
教育研究院	1) 研究計劃書 및 報告書의 聚合分析 處理 2) 研究內容, 節次, 方法 및 技術指導 3) 公開報告會 開催指導(實際業務 事項) 4) 研究·示範學校 教員의 現場研修 5) 研究 有功教員 表彰內申 6) 研究·示範學校 運營協議會 業務
市·郡教育廳 (初·中校)	1) 研究·示範學校 1次的 指導 2) 研究推進에 對한 行·財政的 支援 3) 研究 公開報告會 開催支援 4) 研究結果 管内 一般化 事項

○ 指導方針

- 1) 研究學校別 “指導擔當制”를 두어 指導한다.

- 2) 研究學校指導는 定期指導의 學校長 要請에 의한 非定期指導로 區分 實施한다.
- 3) 研究學校指導는 必要에 따라 獎學陣과 合同 指導한다.
- 4) 新規指定學校는 研究計劃樹立以後 研究零團氣造成을 爲하여 出發指導를 한다.
- 5) 研究院의 各部長은 擔當校의 指導擔當 研究士를 支援한다.
- 6) 指導擔當研究士는 專攻科目과 相馳되는 境遇 關係資源人士와 連繫 指導토록 한다.
- 7) 研究學校에서 指導擔當研究士 以外の 指導를 받을 때에는 事前에 協議토록 한다.
- 8) 指導擔當研究士는 擔當學校 指導計劃을 樹立指導하고 指導後에는 “指導記錄簿”를 活用토록 한다.
- 9) 研究推進 結果는 每分期別로 確認하고, 그 內容을 研究職 會議時에 報告토록 한다.
- 10) 研究學校 指導時에는 當該 教育廳 關係者와 情報를 交換토록 한다.

1980 年度の 研究 示範學校 指導 狀況을 分析해 보면 1981 年부터 示範學校指導 比率이 높아졌고 그 中에서도 올림픽을 겨냥한 體育示範學校가 1981 年에 10 個校 1982 年에 10 個校로 높은 比重을 차지하였다. 그리고 1982 年에 初等에 5 個校 中等에 5 個校에 綜合示範學校를 指定하여 教育活動 全領域에 걸쳐 示範的으로 運營하게 함으로써 教育發展의 中心校의 役割을 수행케 하였다.

그리고 1982 年度 研究・示範學校運營 指導에 있어서는 新規指定學校의 研究風士를 造成하고 研究가 終了된 學校의 계속적인 推進의 계기를 마련하기 위하여 出發指導와 追隨指導에 注力하였다. 特히 出發指導는 教育 研究院長과 擔當部長 및 擔當研究士로 構成員으로 하여 新規指定의 研究 學校나 示範學校를 訪問하고 研究・示範과 關聯지위 教員들에게 現職研修

〈表2-73〉 年度別 研究・示範學校 指定

年度		1979				1980				1981				1982			
		初	中	廳	計	初	中	廳	計	初	中	廳	計	初	中	廳	計
文指 教	研究	5	3		8	12	5	2	19	4	4		8	3	1		4
	示範	2	5		7		1		1	10	4	2	16	1	2		3
部定	實驗		1		1		1		1								
	道指	11	8		19	10	14	1	25	6	16	2	24	4	8		12
指定	示範	3	3		6					4	10		14	11	20		31
	實驗																
計		21	20		41	22	21	3	46	24	34	4	62	19	31		50

[資料] 京畿道教育研究院, 指導普及部提供, 1983.

機會를 提供하는 한편 實態와 問題點을 把握하고 그 對策을 講究하는데 意味를 부여하였다. 이 出發指導의 內容과 그 結果를 分析한 資料를 提示하면 다음과 같다.

○ 출발지도 내용

1) 시·군교육청

- ① 연구 종료학교의 계속 연구지도 권장
- ② 연구학교 지도육성에 대한 공동체 의식 촉구
- ③ 연구학교의 행·재정적인 지원 호소
- ④ 연구교원의 활동에 대한 관심도 고양

2) 연구·시범학교

- ① 관리직과 연구팀의 문헌연구 강조
- ② 관리직의 연구에 대한 관심도 고양
- ③ 신규 지정 학교의 교원연수 실시
- ④ 연구학교 운영실태 파악 및 상담
- ⑤ 교내 자체연수 보강실시 촉구

3) 연구교원

- ① 개인활동 격려
- ② 문헌연구를 계속토록 강조
- ③ 동료교원들 참여토록 유도

## ○ 연구·시범학교 관찰상황

- 1) 연구관계 문헌비치가 빈약하고 문헌연구와 선행연구 탐색을 대수롭지 않게 여기고 있는 학교가 대부분이다.
- 2) 관리직 중에 연구의 필요와 목적 그리고 내용과 추진상황을 이해 못하고 있는 학교가 산전된다.
- 3) 연구주제와 실행중점은 명시되어 있으나. 관련 수업과 활동에 대한 관심이 희박한 편이다.
- 4) 많은 교원이 연구조직표에 등재되어 있으나, 연구추진 상황을 모르고 있으며, 몇몇 교원만이 참여하여 계획서 등 서류위주의 활동을 하는 학교가 산전된다.
- 5) 우리 학교 연구는 어느 누구도 연구를 대신할 수 없다는 “주체성”과 중복, 반복, 재탕을 회피하는 “참신성”이 거의 부족하다.
- 6) 궁극적인 목표는 내걸고 있으나 도달하기 위해서 학생들을 어떻게 지도하여 변화 시킬 것인가에 대한 연구의 핵심이 경원시되고 있는 경향이 있다.

## ○ 출발지도 결과

※ 수행자의 출장보고서와 교육장의 반응을 중심으로

- 1) 연구원장이 연구학교 전체에 대한 운영실태 파악이 됨.
- 2) 교육청 장학진의 연구학교 지원에 대한 이해가 촉구됨.
- 3) 교육장의 행·재정적 지원에 대한 관심도가 고양됨.
- 4) 연구직 연구학교 및 교육청 방문에 대한 지원의 계기가 마련되었음.
- 5) 신규지정학교의 교원연수 실시로 연구의욕을 갖게 하는 계기가 마련되었음.

- 6) 보고예정 학교의 연구추진을 위한 활력소가 되었음.
- 7) 연구종료가 된 학교 교원의 사기양양 및 연구의 지속적인 추진의 계기를 마련해 주었다.
- 8) 신규 및 계속연구학교 교원들의 노고에 대한 격려로 사기 양양의 계기가 되었음.
- 9) 개인 연구교원의 접견, 격려로 연구의욕을 심어 주었음.
- 10) 독서활동을 강조하여 연구학교 교원의 독서 의욕 고취의 계기가 되었음.

그리고 研究·示範學校(廳) 運營指導를 마친 후 指導結果를 分析한 資料를 통하여 研究·示範學校의 運營指導를 評價할 수 있는데 1982年度의 研究·示範學校(廳) 運營指導結果 分析資料中 綜合意見 部分을 例示하면 다음과 같다.

## ○ 綜合意見

1. 機能이 다르고, 指定區分, 研究期間, 學校級別, 研究對象, 研究領域이 多樣하나 研究·示範學校(廳)의 機能發揮에 있어서는 研究者 一般이 보다 誠實한 研究態도와 眞理를 探究하는 굳은 意志를 가지도록 指導가 必要하다고 思料됨.
2. 例年에 比하여 今年度는 關係官들의 誠意있는 指導와 行政作用 協助로 不便없이 各學校마다 內實 있고 特徵있는 研究결과를 報告하였다는 反應임.
3. 多樣한 種類의 많은 研究物(國內外) 및 關係文獻紹介를 바라고 있음.
4. 研究學校 出發指導에서 부터 追隨指導까지 持續的이며 指導作用에 있어서의 系統確立이 必要하다고 思料됨.
5. 研究關係 油印物의 量은 계속 감축되어야 하며, 報告는 專門性 多彩롭게 發揮되도록 指導가 必要하다고 思料됨.

그리고 研究·示範學校의 運營結果를 一般化하기 위하여 研究 및 示範

内容を分析하여 優秀하고 價値있는 資料를 選定하였고 이를 初・中等別로 區分 一般化資料로 묶어 發刊 普及하였다. 이 一般化資料는 1980년에 初等編 950부 中等編 450部, 1981년에 初等編 1000부 中等編 600부, 1982년에 初等編 1,000부 中等編 700部 1983년에 初等編 900부 中等編 600부를 發刊하기에 이르렀다.

5) 教育資料의 開發 普及

京畿道教育研究院에서는 教育現場에 直結되는 情報과 資料를 提供하기 위해 調査研究는 勿論 教育資料의 研究開發에 注力하였다. 그 資料中 印刷資料의 代表的인 것은 學校教育資料이고, 시청각資料의 代表的인 것은 教育映畫와 slide 제작이었다.

〈表 2-74〉 現職研修資料 發刊 內容

年度	教 育 資 料	
	輯別	主 題 또는 特 輯
1980	19	學校教育資料(3月): 새學年の 構想
	20	" (4月): 學校環境 構成
	21	" (5月): 學力伸張
	22	" (6月): 反共教育
	23	" (7月): 夏季休暇
	24	" (8月): 實業教育
	25	" (9月): 會計 및 事務監査
	26	" (10月): 學校行事
	27	" (11月): 藝體能教育의 正常化 方案
	28	國民精神教育資料
1981	29	學校教育資料(3月): 國民精神教育의 強化를 위하여
	30	" (4月): 教壇과 言語
	31	" (5月): 祖國의 얼
	32	" (6月): 社會倫理教育推進을 위한 예비적 이해

	33	學校教育資料(7月): 國民精神教育의 指導 方向
	34	學校教育資料: 躍進 새경기教育의 내일
1982	35	" : 새時代 創造의 主役育成 教壇支援 中心의 管理行政
	36	" : 平生教育과 學校教育 國民精神教育強化를 위한 우리教育의 姿勢
	37	" : 國家存亡과 이데올로기 批判教育
	38	" : 學校새마을 운동의  과제와 發展方向
	39	" : 敬老思想과 學校教育
	40	" : 情緒教育과 教師의 役割
1983	41	" : 國民精神教育의 深化 方向 教授·學習方法 및 評價方法의 改善
	42	" : 教師와 教育研究·平生教育 體制속에서의 學校教育의 役割

教育資料의 製作에 있어서 教育映畫製作 slide 製作, T.P. 教材 開發等 多様な 方法으로 資料를 製作 普及하였는데 그中 年度別 教育映畫 製作內容을 살펴보면 다음과 같다.

〈表 2-75〉 教 育 映 畫 製 作 狀 況

年度	題 目	內 容	對 象	規 格	數量 및 時間	備 考
1980	약진하는 새 경기 과학	행점현 황실적 흥 보용	초중고 일반	16mm 천연색	30'	
	정전기 발생과 작용 전기의 화학작용	물 리 화 학	중·고 중·고	"	10' "	
1981	약진 새경기교육	경기교육시책 현 황		"	1편 25분	
1982	"	"		"	"	

〔資料〕京畿道教育研究院, 「教育研究院要覽」, 1980~1982.

그 외에 教育資料 製作으로 T.P. 教材 製作과 slide 製作을 들 수 있는데 京畿道教育研究院이 年度別로 製作한 T.P 教材와 slide의 製作 및 教材購入의 內容은 다음과 같다.

〈表 2-76〉 視聽覺 教育資料 購入狀況 (단위: 1,000 원)

	1981	1982
映畫教材	3 點	1 點
슬라이드 教材	15 點	20 點
錄音教材	7 點	28 點
T.P.	13 點	10 點
所 要 豫 算	1,900	1,700

〈表 2-77〉 視聽覺 教育資料의 製作狀況

	1979	1980	1981	1982
T.P. 資 料	1 種	1 卷 73 冊	1 冊	4 冊
슬 라 이 드	4 種	5 種 297 冊	3 冊	
錄 音 資 料	5 種			

[資料] 京畿道教育研究院, 「教育研究院要覽」, 1980-1982

教育資料 製作에 있어서 slide 資料는 1980 年の 自然科 slide 1 冊을 除外하고는 國難克服 슬라이드 또는 國民精神教材가 中心이었고 그것도 全國市道教育研究院 共同資料 開發 分野가 半數를 차지하였다.

이와같이 教育資料展示會에 出品된 優秀 教育資料나 京畿道教育研究院이 製作한 教育資料는 複製 또는 貸與의 方法을 通하여 一般化되었다.

6) 現職研修

京畿道教育研修院에서는 敎員研修를 통하여 國家觀을 確立하고 使命感을 고취하여 教育의 專門性을 提高함으로써 現場教育改善을 圖謀하고자 새로

은 教育情報, 專門實技技能, 學校經營 其他 教育行政의 理論과 實際를 內容으로 하는 研修를 實施해왔다. 그러나 內容의 選定, 研修方法 및 評價等 長期的인 眼目에서 綜合的인 計劃이 樹立되고 實踐되어야할 과제가 부과되었다.

1979 年以後 京畿道教育研修院이 實施한 研修實績을 살펴보면 初等研修 보다는 中等研修에 偏重되었고 中等敎師 敎科別 一般研修, 敎導敎師研修, 體育 實技研修, 養護兼職敎師研修가 主종을 이루었고 1982 年에 실시한 新規 任用敎師 職務研修와 1981 年에 初·中·高 反共 및 倫理擔當敎師 1,131 名을 對象으로 하는 總一安保 一般要員研修가 새로운 次元의 研修였다. 그리고 1981 年度와 1982 年度 두해에 걸쳐 市郡別로 初等 46 名 中學校 23 名 高等學校 23 名 獎學士 23 名을 對象으로한 國民精神教育研修는 市·郡別로 傳達研修로 이어져 全敎員의 國民精神教育을 겨냥하게 되었다.

〈表 2-78〉 年度別 研修狀況

年度	區分	資質向上研修			一般研修				
		初	中	專門	計	初	中	專門	計
1979		50	1,274		1,324	100	480		580
1980			703		703		769		769
1981		769	553	23	1,345	80	342		422
1982		46	208	23	277	96	400		496

[資料] 京畿道教育研究院, 「教育研究院要覽」, 1979~1982.

京畿道教育研究院은 1981 年度에 仁川 仁荷大學校에서 實施했던 一般研修를 1982 年度에는 京畿大學으로 바꾸어 實施하였다. 이에 따라 研修敎員을 對象으로 研修에 對한 意見을 청취한 결과 다음과 같은 綜合意見을 얻었다.

○ 綜合意見

1. 今年度에 처음으로 研修場所를 京畿大學 水原校舍로 定하고 施設

을 使用 하였는데 大學 關係官들의 誠意있는 協助로 研修教師들이 受講生活에 不便이 없었다는 反應임.

2. 出講 講師들의 一般的인 評이 研修教師들의 受講態度가 무더위속에서도 매우 眞摯하였다고 함.
3. 研修方法에 있어서는 一般講義 分任討議. 教科別 示範授業參觀 및 各種 事例發表 등 多様な program을 作成 試圖한 것이 效率的 이었으며 앞으로의 運營에는 계속 發展的인 研究가 必要하다고 思料됨.
4. 講師 構成에 있어서는 今年度式으로 構成하는 것이 效果的이라는 評임.

5. 各班別 自治會活動을 通하여 研修教師 相互間의 教科 情報 交換이 活潑하였고 紐帶 關係가 形成 되었다고 評價됨

此際에 京畿道敎員研修의 흐름을 알기 위해 京畿道敎員研修院의 任務·組織을 비롯하여 研修管理와 學籍管理等 敎員研修院이 하는일을 소개 한다.

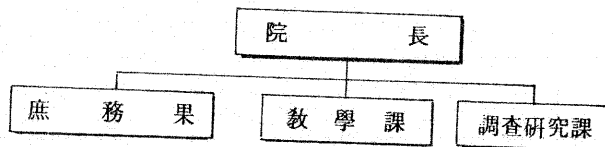
○ 京畿道敎員研修院의 任務

本院의 任務는 다음과 같다.

1. 敎員의 教科別 一般研修를 實施하는 일
2. 敎員 藝·體能敎科 實技研修를 實施하는 일
3. 擔當職務 短期研修를 實施하는 일
4. 新規任用敎師 職務研修를 實施하는 일
5. 文敎部·道敎委會의 委託된 敎員研修를 實施하는 일
6. 其他 敎員研修를 實施하는 일

○ 京畿道敎員研修院의 組織

1. 機 構



- 院長은 教育監의 命을 받아 業務를 管掌하고 所屬公務員을 指揮 監督한다.
- 研修院의 職員은 教育監이 任命하고, 各課長은 課業務를 總括한다.
- 職員의 擔當業務는 年度別 課程別 研修計劃時 그 業務를 分擔한다.
- 研修業務의 總括은 敎學課長이 擔當한다.

2. 本院의 業務分掌

課 名	業 務 內 容
庶 務 課	① 인사에 關한 事項 ② 官印에 關한 事項 ③ 文書受發, 統制, 保安에 關한 事項 ④ 豫算運營, 會計決算에 關한 事項 ⑤ 用度 및 財産管理에 關한 事項 ⑥ 諸證明 發給에 關한 事項 ⑦ 他課에 屬하지 않는 庶務에 關한 事項
敎 學 課	① 課程別 研修計劃 樹立推進에 關한 事項 ② 研修生의 登錄 및 除籍에 關한 事項 ③ 研修生 賞罰에 關한 事項 ④ 研修生 成績査定 및 履修에 關한 事項 ⑤ 敎育課程 編成 및 運營에 關한 事項 ⑥ 研修案内書 및 敎材發刊에 關한 事項 ⑦ 講師構成 및 研修方法에 關한 事項 ⑧ 研修生 生活指導에 關한 事項 ⑨ 運營委員會 및 敎務會 運營에 關한 事項

	⑩ 其他 研修業務에 關한 事項
調査研究課	① 教材研究 및 調査에 關한 事項 ② 研修評價研究에 關한 事項 ③ 課程別 研修業務의 協助에 關한 事項 ④ 其他 調査研究에 關한 事項

○ 研修管理

1. 研修時期 및 期間

- 1) 研修時期는 夏冬期 休暇期間中에 實施함을 原則으로 하되, 文教部·道教委 委託教育은 例外로 한다.
- 2) 一般研修의 境遇 總履修期間은 60時間 以上으로 한다.
- 3) 國慶日·公休日是 休講日로 한다.
- 4) 1日 研修時期는 6時間을 原則으로 하되, 8時間까지 實施할 수 있다.
- 5) 1時間은 50分을 原則으로 하되 研修內容의 性格 등을 考慮하여 調節할 수 있다.

2. 教育課程 編成

- 1) 教養·教職教育, 專攻教育으로 區分 編成한다.
- 2) 本院의 一般研修의 教育課程 時間配當基準을 다음과 같다.

課程 別	教養·教職教科	專攻教科	計
總履修時間의 比率	20 %	80 %	100 %

- 3) 但, 其他研修의 教育課程 時間配當基準은 適宜 調節한다.
- 3) 教養은 文教部 指針에 따라 精神教育和 戰時 非常對備 教育內容에 重點을 둔 教授要目을 定立한다.
- 4) 教職은 學生行動發達과 教科學習發達支援에 重點을 둔 教授要目을 定立한다.

- 5) 專攻은 各級 學校別 教育課程과 教科書 中心으로 教授要目을 定立한다.

3. 講師構成

- 1) 本院의 講師資格은 다음과 같다.
  - ① 大學(校)의 專任講師 以上の 教授
  - ② 教育專門職과 現職校長, 校監 및 教科別 中堅教師
  - ③ 特殊科目은 分野別 專門人士
- 2) 講師委囑 時에는 本院 教務會의 諮問을 받는다.

4. 研修資料

- 1) 課程 別로 “研修案内書”를 油印하여 配付한다.
- 2) 理論과 實際를 中心으로 “研修教材”를 開發油印하여 配付한다.
- 3) 研究院의 視聽覺教育資料를 最大로 活用한다.
- 4) 研究院의 發刊物 및 文獻資料를 講義時間에 投入한다.

5. 研修方法

- 1) 班編成 人員은 40名을 基準으로 하되 研修場所의 條件 및 豫算을 考慮하여 50名單位로 編成 運營할 수 있다.
- 2) 共通科目의 運營은 合班 研修할 수 있다.
- 3) 研修의 能率向上을 爲하여 “研修班 擔任教官”을 委囑한다.
- 4) 研修課程 進度는 “研修教材”內容에 依한다.
- 5) 小集團共同學習 및 問題解決 學習指導法을 驅使한다.
- 6) 講義法, 問答法, 視聽覺法, 討議法, 見學法, 實驗實習法 등의 多樣한 方式으로 研修活動을 進行한다.

6. 成績評價

- 1) 本院에서 各 研修課程을 履修함에는 平素 成績을 評價하여 定한다. 但, 60時間 未滿의 短期研修는 例外로 한다.
- 2) 評價領域은 勤怠, 教養·教職, 專攻으로 區分한다.
- 3) 成績評價의 評點과 評語의 關係는 다음과 같다.

評 點	評 語
100~90 點까지 .....	A
89~80 點까지 .....	B
79~70 點까지 .....	C
69~60 點까지 .....	D
59 點以下 .....	E

4) 領域別 配點 比率 및 評價方法은 다음과 같다.

評價領域	配點比率	評價方法	
勤 怠 評 價	100 點滿點의 10% 以內	觀 察 法 記錄物分析	○ 行動觀察 ○ 出席簿分析
教養·教職評價	100 點滿點의 20% 以內	紙 筆 評 價	○ 主客觀式 ○ 레포드 作成 ○ 分任發表
專 攻 評 價	100 點滿點의 70% 以內	紙 筆 評 價	○ 主客觀式 ○ 레포드 作成 ○ 實技能力

① 紙筆評價 問項數는 教授要目 時間配當을 基準으로 積의 定한 다.

5) 評價管理는 다음 要領에 의한다.

- ① 監督은 室當 2人으로 하고, 時間別로 監督者를 交替한다.
- ② 採點은 選拔考査 取扱要領에 依하여 處理한다.

7. 出缺處理方法

- 1) 研修中 豫備軍 勤務와 練習召集 또는 檢閱點號가 있을 때는 公暇로 處理한다.
- 2) 父母·配偶者 및 子女 死亡時는 3日을 喪故로 處理한다.

3) 遲刻, 早退는 3回를 1時間, 缺講으로 換算한다.

但, 遲刻, 早退는 1日 基準이 아니고 每時間 單位를 基準으로 點檢하여 算入한다.

4) 公暇와 喪故는 結果時數로 算入하지 아니한다.

○ 學籍管理

1. 研修生 資格

- 1) 本院 各 研修課程에서 研修할 수 있는 者는 道內 現職敎員으로서 教育監이 指定하는 研修課程의 研修對象者로 指名하여 院長에게 通報된 者로 한다.

2. 登錄과 履修

< 登 錄 >

1) 研修對象者는 任意로 拋棄 代替, 變更할 수 없다.

但, 特別한 事由로 登錄할 수 없을 때에는 事由書를, 身病인 境遇에는 國公立病院의 診斷書를 添付하여 開講 5日前에 學務局에 提出 代替承認을 받아야 한다.

2) 研修對象者는 登錄時에 다음 書類를 提出하여야 한다.

- ① 研修登錄簿(本院所定書式) 1部
- ② 寫 眞(2.5cm×3.0cm) 2枚

3) 研修對象者는 登錄簿를 提出하고 研修에 關한 案内書와 教材를 받아 研修에 對한 事前準備를 하여야 한다.

< 履 修 >

1) 出席日數가 研修總時間의  $\frac{9}{10}$  以上에 達하고, 所定の 課程을 履修하여 D學點(60點-69點) 以上을 取得한 者는 所定の 履修證을 授與한다.

3. 研修生 賞罰

< 徵戒 및 處罰 >

1) 研修期間中 各種 事故者에 對하여는 教育監에게 報告한다.

2) 院長은 研修上 必要하다고 認定할때 다음 研修生은 除籍 및 懲戒를 할 수 있다.

- ① 品行이 不良하여 改悛의 可望이 없다고 認定된 者
- ② 研修成績이 劣等하여 成業의 可望이 없다고 認定된 者
- ③ 正當한 理由없이 缺席하는 者
- ④ 其他 研修生 守則에 違反한 者

〈賞狀授與〉

- 1) 研修課程別로 履修成績이 優秀한 研修生에 對하여는 教育監 및 研修院長의 賞狀을 授與할 수 있다.
- 2) 受賞對象者 選定은 本院 教務會의 審議를 거쳐 院長이 決定한다.
- 3) 受賞對象者 選定基準은 다음과 같다.

區 分	勤 怠 成 績	考 查 成 績 (教養·教職, 專攻)	計
滿 點	10 點	90 點	100 點
施 賞 基 準	10 點	88 點以上	98 點以上

4. 研修生 守則

※ 本 研修院에서 受講하는 研修生의 守則은 다음과 같다.

- 1) 受講對象者는 登錄日時 本人이 必히 登錄하여야 한다.
- 2) 受講時에는 服裝을 端正히 하고, 實驗實習時間에는 實習服과 實習靴를 着用한다.
- 3) 研修生이 利用하는 各種 物品은 所定節次에 따라 所重히 使用할 것이며, 紛失, 破損하였을 때에는 辨償하여야 한다.
- 4) 研修生은 指定된 座席에서 受講하여야 한다.
- 5) 受講中 面會, 途中入室, 任意出入, 任意離席, 雜談 등을 禁한다.

- 6) 吸煙은 休息時間中에 限하며 一定場所에서 하여야 한다.
- 7) 研修期間中 缺席, 早退, 遲刻을 하지 말아야 한다.
- 8) 成績評價 結果가 60點 未滿인 境遇에는 履修를 認定하지 않으므로 誠實히 受講하여야 한다.
- 9) 每時間 講義 始終時의 禮儀를 갖추어야 한다.
- 10) 研修期間中 教員의 品位를 維持하여야 한다.

○ 1982 年度에 實施한 研修의 教授要目

· 教養·教職課程 教授要目 및 時間配當基準

教 授 要 目	配當 時間	教 授 要 目	配當 時間
1. 教權確立의 基本方向	1	1) 實踐課題	2
1) 教員의 專門性 伸張		2) 實踐方法	
2) 教員의 矜持와 倫理觀 確立		5. 共產主義 批判	
3) 教職尊敬의 風土의 造成		1) 마르크스·레닌主義의 哲學的 基礎	
2. 正義社會 具現을 爲한 意識改革	2	2) 共產主義理論과 戰略 戰術	
1) 意識改革의 必然性		6. 國民經濟倫理	1
2) 意識改革 推進方向		1) 經濟倫理의 時代性	
3. 主體的 民族史觀의 定立	1	2) 所得政策	
1) 主體的 民族史觀에 對한 要請		3) 國民의 姿勢	
2) 主體的 民族史觀의 內容		7. 새時代 새마을運動의 推進方向	1
4. 社會淨化運動의 推進方向	1	1) 70年代의 敎訓	
		2) 새時代 새마을運動의 重點方向	
		3) 國民同參의 實踐課題	

8. 戰時對備 非常教育 1) 非常對備 機構 2) 非常對備 計劃 3) 國家練習	1	1) 青少年的 理解 2) 青少年的 問題發見 3) 青少年과 教育的 課題	
9. 青少年的 理解와 生活 指導	2		
		配 當 時 間 計	12

• 專攻教科課程 教授要目 및 時間配當基準

1) 國語科(中等)

教 授 要 目	配 當 時 間	教 授 要 目	配 當 時 間
1. 國語科 教育課程 1) 國語科 教育課程의 意義 2) 國語科 教育課程의 運營	3	4) 教師 指導問題 4. 國語科 學習指導의 實際 1) 話法指導 ① 話法の 定義 ② 效果있는 話法	17 (2)
2. 國語科 學習指導 理論 1) 指導原理 2) 指導型態(類型) 3) 指導方法과 技術(말하 기, 듣기, 읽기, 쓰기等)	10	2) 讀書指導 ① 讀書의 必要性 ② 國語科 教育和 讀書 教育的 役割 ③ 讀書零團氣 造成 ④ 良書選擇의 要領	(2)
3. 國語科 教師의 基本資質 1) 基本的 素養 2) 國語科 教師의 責務 3) 國語政策에 關한 問題	3	3) 讀解指導 ① 讀解 方法	(3)

② 讀解 實際	
4) 文法指導 ① 必要性 ② 領 域 ③ 方 法	
5) 作文指導 ① 作文指導의 領域 ② 文學一般 理論指導 ③ 文章의 種類에 따른 作文指導	
5. 感想과 批評指導 1) 문형별 감상방법 2) 감상, 비평의 실제	2
6. 古典教育 1) 古典教育의 意義 2) 古典教育의 範疇 3) 古典에서의 이설의 문제점 4) 古典과 現代文의 關係 5) 古典教育의 方法	4

7. 漢文教育 1) 漢字, 漢文의 構成原理 2) 漢字 및 漢文의 指導 方法	(4)	3
8. 國語科 教育의 評價 1) 評價의 意義와 方法 2) 評價의 實際	(6)	3
9. 示範授業參觀 및 分任 討議		2
10. 評價		1
* 配 當 時 間 計		48

2) 數學科 (中等)

教授要目	配當時間	教授要目	配當時間
1. 數學教育	3	6. 微分 積分	9
1) 數學教育의 變遷		1) 函 數	
2) 數學科 教育課程		2) 微分과 그 演算	
3) 數學教育의 評價와 研究		3) 積分과 그 演算	
2. 集合과 論理	6	4) 微積分의 發展	
1) 集合의 必要性과 그 指導		7. Vector	6
2) 命題와 그 合成		1) 幾何 vector 와 演算	
3) 條件과 集合		2) 數 vector 와 vector 空間	
4) 推論과 그 證明		3) 圖形의 方程式	
3. 確率과 統計	6	8. 幾 何	3
1) 確率의 定義와 計算		1) 公理系	
2) 確率分布		2) 解析幾何	
3) 推定과 檢定		9. 計算機 數學	4
4. 代 數 (I)	3	1) 計算機의 發達史	
1) 數體系		2) 記數法	
2) 代數的 構造		3) 論理回路와 Boolean Algebra	
5. 代 數 (II)	6	4) Algorithm	
1) 行 列		10. 分任 討議	1
2) 逆行列		11. 評 價	1
3) 聯立方程式		配 當 時 間 計	48

3) 英語科 (中等)

教授要目	配當時間	教授要目	配當時間
1. 英語教育의 새로운 動向	2	1) 듣 기	
1) 英語科 教育課程		2) 말하기	
2) 英語教育의 變遷과 새 方向		3) 읽 기	
2. 英語習得 理論	2	4) 쓰 기	
1) 心理學的 側面		5) 示範授業參觀	
2) 言語學的 側面		7. Communication Practice	14
3. 英語教授法	4	1) Dialogue	
1) 전통적 교수법		2) Group or part work	
2) 新教授法		3) Work Shop	
① TPR		8. 教育工學	5
② Suggestopedia		1) L.L. 利用	
③ Silent way		2) 視聽覺教具 利用	
④ Counselling Learning		9. 教材研究	3
4. 高等學校 英詩教育	2	1) 教材構成	
1) 英詩教育의 方法		2) 指導案 作成	
2) 英詩教育의 內容		10. 英語科 教育의 評價	2
5. 三要素 指導	6	1) 評價의 方法	
1) 發 音		2) 評價의 實際	
2) 單 語		11. 評 價	1
3) 文 法		配 當 時 間 計	48
6. 四技能 指導	8		

4) 家政科(中等)

教授要目	配當時間	教授要目	配當時間
1. 家政科 教育課程	2	5. 住生活	12
1) 基本方向		1) 住宅設計	
2) 運營方法		2) 室內裝飾과 家具	
2. 家族과 家庭生活	4	3) 庭園管理과 盆栽	
1) 家族生活的 變遷		6. 家族關係	3
2) 家庭經濟의 變動과 對策		1) 靑少年의 成長과 發達	
3. 衣生活	12	2) 家族計劃	
1) 纖維의 種類와 性能		3) 家族關係 法規	
2) 韓國服飾의 變遷		7. 兒童保育	3
3) 西洋服飾의 變遷		1) 兒童心理	
4) 옷 만들기		2) 兒童의 養護	
4. 食生活	9	8. 家政科 教育의 評價	1
1) 食生活의 資源과 活用		1) 評價方法	
2) 食品衛生		2) 評價의 實際	
3) 調理原理		9. 分任討議	1
4) 茶 道		10. 評 價	1
		配當時間計	48

5) 體育科(初等)

教授要目	配當時間	教授要目	配當時間
(理論)		(實 技)	
1. 陸上競技의 概要		1. 달리기	5
1) 陸上競技의 必要性	1	2. 이어달리기	2
2) 陸上競技의 發達課程	1	3. 오래 달리기	2
3) 陸上競技의 一般的 留意點	1	4. 장애물 달리기	2
4) 準備運動과 補助運動	1	5. 넓이 뛰기	3
5) 現代 트레이닝에 있어서의 새로운 傾向	1	6. 높이 뛰기	3
		7. 세단 뛰기	2
		8. 던지기	3
		9. 分任討議	1
		10. 評 價	2
		配當時間計	30

6) 體育科(中等)

教授要目	配當時間	教授要目	配當時間
(理論)		(實 技)	
1. 陸上指導論	1	1. 단거리 달리기 연습	10
2. 陸上競技의 概要		2. 중거리 "	5
1) 陸上競技의 必要性 및 發達課程	2	3. 장애물 "	5
2) 陸上競技의 一般的 留意點		4. 계주(이어달리기)	5
3. 陸上競技의 特徵과 效果		5. 도약(뛰기)	6
1) 特 徵		6. 투척(던지기)	5
2) 效 果	2	7. 示範授業參觀	1
4. 陸上競技의 트레이닝 方法		8. 研修評價	2
1) 트랙의 트레이닝	2		
2) 필드의 트레이닝			
5. 陸上競技의 指導方法	1		
6. 分任討議	1	配當時間計	48

7) 教導教師 研修

教授 要 目	配 當 時 間	教授 要 目	配 當 時 間
1. 教導教師의 基本要件	1	8. 不適應學生 指導	2
1) 資 質		1) 發見方法	
2) 倫 理		2) 指導의 實際	
2. 相談室의 設置와 運營	2	9. 靑少年의 性教育	3
1) 相談室의 構造와 施設		1) 性問題의 理解方法	
2) 相談室의 運營方法		2) 指導의 實際	
3. 相談者의 資質과 役割	2	10. 學習不振學生의 指導	3
1) 資 質		1) 學習不振學生의 判別	
2) 役 割		規定	
4. 靑少年의 理解	3	2) 不振學生 指導의 實際	
1) 靑少年期의 發達特徵		11. 自律的인 生活指導	3
2) 靑少年 理解의 方法		1) 家庭指導	
5. 靑少年 問題의 發見	3	2) 學校指導	
1) 靑少年의 問題領域		3) 社會指導	
2) 靑少年의 問題行動		12. 進路指導	3
6. 카운슬링의 理論	6	1) 進路指導의 方法	
1) 相談心理學		2) 進路指導의 實際	
2) 指示的 카운슬링		13. 教導(相談)活動의 實際	2
3) 非指示的 카운슬링		(事例發表)	
4) 折衷的 카운슬링		14. 集團經驗學習(心性開發	3
5) 精神分析的 카운슬링		프로그램)	
7. 카운슬링의 技術	6	15. 分任討議	2
1) 相談의 過程		16. 評 價	1
2) 相談의 技術			
3) 테스트		配 當 時 間 計	50

8) 養護業務 兼職教師 研修

教授 要 目	配 當 時 間	教授 要 目	配 當 時 間
1. 養護教師의 職務	2	7. 基本看護學	5
1) 學校保健의 法則		1) 滅菌, 消毒, 除菌	
2) 養護教師의 職務內容		方法	
2. 學校保健教育	1	2) 傷處의 看護	
1) 保健教育의 定義		3) 活力 증상	
2) 保健教育課程		〈實 習〉	9
3) 保健教育方法		1) 붕대법	
4) 各種檢査와 處理		2) 목각법	
3. 精神衛生	2	3) 활력 증상법	
1) 肉體發達		4) 무균법	
2) 發達心理		5) 물주머니 사용법	
3) 性格發達		6) 환자 운반법	
4. 傳染病 疾患의 豫防管理	2	7) Shock 자세법	
1) 傳染病의 生成過程		8) 備品取扱法	
2) 傳染病의 豫防指導		9) 침상 만들기법	
3) 傳染病의 處理方法		10) 資料製作法	
5. 營養學	2	8. 應急處置學	4
1) 治療營養		1) 應急處置學의 一般	
2) 營養缺乏症		原則	
3) 體重過多와 肥滿		2) 人工呼吸法 및 肺蘇	
4) 患者의 食品衛生		生法	
6. 藥理學	2	3) 衝 擊	
1) 藥物의 投與方法		4) 創 傷	
2) 藥物의 用量과 變化		5) 中 毒	
3) 學校養護室 藥品			

6) 火 傷		〈實 習〉	1
7) 骨·關節損傷		1) 인후·편도의 검사	
8) 其他 急한 病의 應急處置		2) 청력 確認方法	
〈實 習〉	3	12. 口腔衛生	1
1) 트레싱법 2) 지혈법		1) 口腔組織	
3) 人工呼吸法		2) 齒 牙	
9. 寄生蟲學	1	3) 齒科領域의 三大疾患	
1) 寄生蟲의 分類		4) 應急處置	
2) 人體寄生蟲의 種類		〈實 習〉	1
3) 숙주와 寄生蟲의 關係		1) 齒牙疾病의 確認方法	
4) 寄生蟲疾患의 診斷과 治療		2) 이닦기 方法	
5) 寄生蟲의 豫防		13. 皮膚科學	2
〈實 習〉	1	1) 正常皮膚의 生理	
1) 혈청(液)변·노검사		2) 皮膚病素	
10. 眼科學	2	3) 皮膚病 治療	
1) 눈의 構造와 機能		4) 一般皮膚疾患	
2) 眼外傷과 應急處置		14. 現場見學 및 實習	5
3) 眼疾患		1) 病 理	
11. 耳鼻咽喉科學	1	2) 養護室	
1) 耳 科 2) 鼻 科		15. 研修評價	1
2) 咽喉頭科學			
		配 當 時 間 計	48

7) 進路情報 相談室 運營

京畿道教育研究院에 1982年 3月 1日자로 進路指導相談室을 設置하고 同年 9月 27日에는 進學指導 相談室을 設置 運營하게 되었다. 中高等學校의 進學 및 職業指導와 教育活動의 相談 및 支援으로 靑少年의 健全한 價値觀의 形成에 이바지하였다.

1982年 3月 1日부터 1983年 2月 28日까지의 進路相談室 運營內容을 소개하면 다음과 같다.

○ 相談對象

- 中·高校(生)
- 在修生 및 檢定考試生
- 一般人, 其他

○ 相談內容

- 進學, 職業, 學習, 人性, 餘暇, 情緒指導
- 家庭問題 心理測定, 敎導敎師研修, 進路, 生活指導研究의 指導等

○ 1982年 進路情報 相談室 運營 結果

(82.3.1 ~ 83.2.28 現在)

領域	相 談 分 野									其 他		
	進路	職 業	學 習	人 性	餘 暇	情 緒	家 庭	心 測	研 究	資 提	通 書	計
中	64	2	15	1	2	1	·	1	63	7	3	· 159
高	56	17	40	1	1	2	·	1	50	8	12	3 191
一般	515	6	2	·	·	1	1	·	·	·	23	2 550
計	635	25	57	2	3	4	1	2	113	15	38	5 900

※ 一般은 學父母와 再修生 및 檢定考試 出身임.

○ 1983年度 進路情報相談室 運營內容

o 主要活動의 內容

領 域	內 容
進 路 指 導	<ul style="list-style-type: none"> <li>o 自己學習指導計劃, 效果的인 學習方法案內</li> <li>o 全國大學 學校, 學科案內, 各種大學獎學金案內</li> <li>o 藝體能 進路가이드, study plan 作成指導案內</li> <li>o 模擬學力考查資料案內</li> <li>o 學力考查 直前 學習方法案內</li> <li>o 成績管理準則案內</li> </ul>
職 業 指 導	<ul style="list-style-type: none"> <li>o 就業情報案內</li> <li>o 追隨指導資料案內</li> <li>o 職場禮節 資料案內</li> <li>o 進路指導 事例普及</li> </ul>
心 理 檢 查	<ul style="list-style-type: none"> <li>o 知能檢查案內</li> <li>o 性格檢查案內</li> <li>o 適性檢查案內</li> <li>o 其他 各種 標準化 檢查資料 案內</li> </ul>
生 活 指 導	<ul style="list-style-type: none"> <li>o 教導部 相談室 運營資料案內</li> <li>o 新入生 오리엔테이션 資料案內</li> <li>o 安全指導 資料案內</li> <li>o 生活指導 資料普及</li> <li>o 生活指導 事例研究指導</li> <li>o 教導教師 研究資料案內</li> </ul>
訓 練 프 로 그 램	<ul style="list-style-type: none"> <li>o 成就動機育成 資料案內</li> <li>o 心性開發 프로그램 案內</li> <li>o 學習力增進 프로그램 案內</li> </ul>
發刊物 普 及	<ul style="list-style-type: none"> <li>o 進路情報 相談室 要覽</li> <li>o 進路指導 資料發刊</li> </ul>

○ 進路情報相談協力學校 指定運營

① 協力學校 指定一覽

學 校 別		中 學 校	高 等 學 校
		領 域 別	
進 路 指 導	進 學 指 導	水原北中學校	水城高等學校 平澤高等學校
	職 業 指 導	水一女子中學校	安養工業高等學校 烏山女子商業高等學校
學 習 指 導		水城中學校 水原女子中學校	富川高等學校 議政府女子高等學校
餘 暇 指 導		城南女子中學校	水原女子高等學校 議政府高等學校
人 性 指 導		安養西女子中學校	城南女子高等學校
情 緒 指 導		烏山女子中學校	安養女子高等學校
家 庭 問 題 指 導		議政府中學校	平澤女子綜合高等學校
心 理 測 定		光明女子中學校	光明女子高等學校

② 運營의 實際

1. 役 割	<ul style="list-style-type: none"> <li>o 인근학교의 相談實施와 資料提供</li> <li>o 本院設置 進路情報 相談室과 情報交換 및 必要資料 提供</li> <li>o 進路指導 資料 製作에 協力</li> </ul>
2. 協議 및 報情交換	<ul style="list-style-type: none"> <li>o 定期協議는 年 2回 ( 4 , 9 月 ) 實施</li> <li>o 非定期 協議는 隨時實施</li> </ul>

나. 京畿道學生科學館

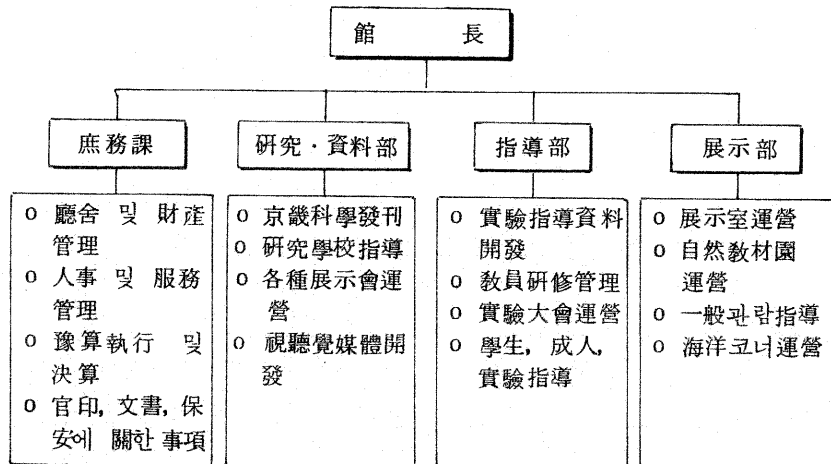
1) 概 觀

1982年 現在 科學館 開館 當時와 比較해보면 建物面積은 그後 科學展示物은 4倍 實驗室施設은 3倍로 增設되었으며 人員도 2倍로 늘어났다.

1980年 9月 1日에 第3代 館長으로 洪基杓가 就任하였고 1982年 4月 10日 第4代 館長으로 洪昌基가 就任하였다. 1982年 6月 10日 에는 標本展示室이 開館되었고 1982年 10月 31日 國民學校 科學教具展示室이 開館되면서 2,000年代를 展望하는 科學教育의 震源地로서 學生科學館의 基礎가 다져졌다.

1982年末 現在 學生科學館의 機構는 庶務課 研究·資料部 指導部 展示部로 組織되었고 人員은 定員 34名에 現員 33名이었다.

○ 機 構



○ 人 員

區分	教 育 研究官	教 育 研究士	行 政 事務官	行政職	技術職	雇傭員	計
定員	1	6	1	3	3	20	34
現員	1	6	1	2	3	20	33

科學 및 科學教育에 關한 새로운 情報의 提供, 科學館의 質的인 活性化에 對한 科學技術教育의 劃期的인 振興이 科學技術의 高度化 및 加速化와 均衡을 이룰때 教育改革의 路程이 短縮되고 福祉國家 建設에의 時期가 앞당겨질 程度로 科學 技術教育의 役割은 重大해졌다.

따라서 가장 基本이 되고 轉移性이 높은 概念들을 精選하여 構造化하고 再發見하게 함으로써 綜合的인 터득에도 連結되게 하는 科學의 基本概念의 定立이 前提되었고 이러한 根本的인 概念에 대하여 創意性的인 啓發을 志向하는 實驗實習 機會의 擴大가 부수될 것이며 나아가 合理的으로 思考하고 客觀的으로 觀察하며 人間的인 次元에서 部分을 通해 全體를 보고 全體中에서 部分을 식별하는 眼目과 態度가 길러질 것이다.

이러한 趨勢속에서 京畿道 學生 科學館은 科學教育의 強化가 政府가 志向하는 福祉國家建設에 直結된다고 보고 學校學習現場에서의 實驗實習活動을 強化해 나갔다. 이르기 위해서는 指導教師의 實驗指導 能力이 向上되어야 했고 學生用 實驗指針書와 教師用 實驗指導書等 補助資料의 開發普及이 절실해졌다. 여기에 實驗器具와 實驗資料를 改善하고 開發하는 研究가 뒤따라야 할 것이다. 그리고 더욱 重要한 것은 學生 스스로가 신바람이 나서 文獻을 調査하고 情報를 蒐集하여 實驗을 計劃 實施한 뒤 거기서 얻은 資料를 分析 檢證하여 結論을 유도하는 탐구과정을 體驗하는 活動이 활발해져야 한다. 이를 위해 京畿道 學生科學館에서는 여름과학 캠프를 運營하였고 이를 擴大한 科學特別活動의 活性化 方案을 모색하게

되었다.

이러한 背景과 趨勢 속에서 京畿道 學生科學館이 志向하는 中期計劃을 紹介하면 다음과 같다.

- 새로이 발표된 基礎科學教育振興 計劃에 富應하기 위해 本館에서는 이제까지의 受動的인 支援方式을 止陽하고 科學教育目標의 效果的인 達成을 위한 具體的이고 能動的인 支援方向을 모색하기 위하여 學生科學館 運營研究 改善 中期計劃을 樹立하였다.

樹立過程은 먼저 本道 科學技術教育振興方案 推進計劃을 근간으로 하였으며 科學教育 全般에 걸친 問題點을 추출하고 一線學校에서 切實히 要求하는 內容을 分析 綜合해서 優先順位에 따라 分野別 및 年次別로 나누어 構成한 中期計劃은 다음과 같다.

○ 科學教育에 關한 實態

가. 科學館의 實態

- 1) 자료 제작 부진
- 2) 과학 교육행사 부진
- 3) 과학 교육에 관한 실태조사 미흡
- 4) 기획 예산제 운영의 미흡
- 5) 해양 교육자료 미흡
- 6) 관리 및 사무실 부족
- 7) 전시 관람물의 노후

나. 學校現場의 實態

- 1) 교사용 지도 자료 미흡
- 2) 기초과학 기피 현상
- 3) 교사부담 및 학급인원 과다
- 4) 실험실 및 과학기구 부족 및 저질
- 5) 실험실습 부진 (이론 위주 과학교육)
- 6) 과학 담당교사 실험지도 능력 부족

年次別 事業 推進計劃

목표	사업명	단위 사업명	연 도					담당부서 사무분장 번호
			83	84	85	86	87	
1. 과학 실험관찰 및 작품 제작을 위한 지원	1. 실험 지도	○ 국교 실험지도 자료 개발	4개학년 8,660		2,000			지도부 3
		○ 중학교 실험지도 자료 개발		3개학년 16,000	28,000	2,000		"
		○ 고등학교 실험지도 자료 개발		4 과목 17,500	8,000	2,000		"

2. 교원 일반연수	○ 중학교 과학교사 일반연수	1회 2,500	1회 2,500	1회 2,500	1회 2,500	1회 2,500	지도부 2
	○ 전공별 중등과학 교사 일반연수		1회 4,000	1회 4,000	1회 4,000	1회 4,000	"
3. 교원 단기연수	○ 초등실험 요원 연수	1회 850	1회 1,000	1회 1,000	1회 1,000	1회 1,000	
	○ 전문직 및 관리직 연수		10회 700	10회 800	10회 500	10회 500	
	○ 교사실험 연수		1회 1,000	1회 1,000	1회 1,000	1회 1,000	
4. 과학 과 연구 시범학교 운영	○ 연구시범학교장 및 담당자 회의	1회 (500)	1회 (600)	1회 (700)	1회 (800)	1회 (900)	연구부 3
	○ 연구 시범학교 지도	10회 (1,000)	10회 (1,000)	10회 (1,200)	10회 (1,400)	10회 (1,600)	연구부 3
5. 과학 교구개선 지원	○ 이동수리	16회 700	12회 2,000	12회 2,500	12회 2,500	12회 2,500	자료부 1
	○ 과학기구상설 전시실 운영	2회 7,800	1회 2,000	12회 1,500	12회 1,000	12회 2,500	"
6. 과학 실험교실	○ 학생과학교실 운영	100회 1,400	60회 1,200	60회 1,200	60회 6,200	60회 1,200	지도부 4
7. 과학 실험대회	○ 중학교 학생 실험대회	2회 1,400	1회 1,400	1회 1,400			지도부 7
	○ 고교학생 실험대회	2회 4,000	2회 4,000	2회 4,000	2회 4,000	2회 4,000	
8. 과학 및 창인품 제작 지원	○ 과학작품 전시회	180점 3,000	200점 4,000	220점 4,400	240점 4,800	260점 5,200	자료부 3

		o창안품 전시회	60점	60점	60점	60점	60점	자료부
			300	300	300	300	300	3
		o발명품 전시회	80점	90점	100점	110점	120점	"
			500	600	700	800	900	
2. 과학 학습을 위한 동기 유발	1. 과학 기술 재원 조기 개발연수	o 과학동산 운영요원 훈련	2회	2회	2회	2회	2회	연구부
			92명	92명	92명	92명	92명	2
			1,000	1,200	1,400	1,600	1,800	
		o 과학기술공작 지도	1회	2회	3회	4회	5회	"
			600	1,200	1,800	2,400	3,000	
	2. 성인 과학교실	o 성인과학교실	10회	10회	10회	10회	10회	지도부
			500	500	500	500	500	4
	3. 과학 우수학생 교원 선진지 관찰	o 과학우수학생 교원 선진지 관찰		1회	1회	1회	1회	연구부
			(4,000)	(4,500)	(5,000)	(5,500)		4
3. 과학 교육진흥을 위한 계몽	1. 경기 과학발간	o 경기과학발간	4회	4회	6회	6회	6회	연구부
			(2,800)	(3,600)	(6,000)	(6,500)	(7,000)	5
	2. 과학 문헌 자료실운영	o 과학문헌 자료수집 및 운영	연중	연중	연중	연중	연중	"
			(500)	(1,000)	(1,200)	(1,400)	(2,000)	
	3. 과학 교육 세미나 개최	o 각종 과학교육 세미나 개최	5회	5회	5회	5회	5회	연구부
			(350)	(350)	(400)	(450)	(500)	4
	4. 과학 교육을 위한 VTR자료	o 과학교육을 위한 VTR자료	36편	36편	36편	40편	48편	자료실
			1,545	1,800	1,800	2,000	2,400	2

위한 시청각 매체 개발	o 과학의 생활화를 위한 자료 제작 o 과학의 생활화 VTR 콘티작성 o 과학교육실태 보고서 발간	1편	2편	2편	2편	2편	자료부
		500	1,000	1,200	1,400	1,600	2
			1편	2편	2편	2편	연구부
		(100)	(100)	(100)	(100)	5	연구부
			학교실태 (1,300)	지역실태 (1,500)			1
5. 과학관 관람 지도	o 관람지도	300일	300일	300일	300일	300일	자료부
		800	800	20,000	1,000	1,200	5
6. 관람 시설의 정비확충	o 전시실 정비 o 교재원 정비확충 o 온실정비	2점	2점	2점	2점	2점	자료부
		4,000	5,000	6,000	7,000	8,000	4
							"
						"	
7. 과학 박물관전시물 설치	o 전시실 교환제작		20점	20점	20점	20점	"
			100,000	100,000	100,000	100,000	
8. 과학 박물관 신축	o 과학박물관 신축			1동			서무과
				도비예산			1
9. 시설 설비개수	o 컴퓨터실 설치 o 행정장비개선 o 시설물 보수 및 점검 o 시설물 개수	1실					"
		(15,000)					"
			1대	2대	3대		"
			(6,000)	(2,000)	(3,000)		"
		년중	년중	년중	년중	년중	"
		(7,000)	(7,000)	(8,000)	(9,000)	(10,000)	"
			2실	6실	2실		"
			(2,000)	(6,000)	(2,000)		
10. 기획 예산제 운영	o 기획예산제 운영	년중	년중	년중	년중	년중	서무과
							4

2) 科學教育情報 普及

科學的 知識·情報와 科學的 思考없이는 合理的인 生活를 營爲하기 어렵게 되었고 폭발적으로 膨창하는 科學知識의 量을 質的으로 克服해야할 與件 속에서 科學教育情報가 차지하는 比重은 커지고 있다.

1982年度에 들어오면서 京畿道 學生科學館은 科學教育情報 普及을 위해 새로 科學教育狀況室을 設置 運營하였고 初等科學 實驗器具 展示室을 新設하였으며 標本展示室을 設置 運營하게 되었다.

科學教育狀況室에 科學 및 科學教育에 關한 最新情報를 蒐集하여 備置 또는 展示하였는데 實物資料를 위시하여 136點이 展示되었고 初等科學 實驗器具 展示室은 初等科學 實驗器具를 71個品目 674點을 比較 展示함으로써 良質의 器具 購入에 對한 情報를 提供하였다.

특히 標本展示室은 植物 및 動物, 骨格標本 등을 蒐集 展示함으로써 自然에 對한 올바른 理解의 길을 터주고 아울러 生物의 分類學的 基礎와 環境變化에 따른 種의 變化를 探究할 수 있게 하여 自然史 研究資料센터의 구실을 하게 되었다.

1982年 6月 10日에 標本展示室을 開館하였는데 開館當時의 標本은 559種 1,351點이었으나 1982年 12月末 현재 599種 1,434점으로 늘어났다.

<表 2-79> 標本展示內容

구	분	종	수	점	수
광	물 및 화 석	125	종	178	점
무	척 추 동 물	191	"	773	"
척	추 동 물	177	"	283	"
액	침 표 본	77	"	83	"
골	격 표 본	29	"	118	"
계		599	종	1,434	점

[資料] 京畿道學生科學館 提供, 1983.

標本展示室의 開館을 前後한 設置動機 推進經過 反省點 등을 要約해 보면 다음과 같다.

○ 設置動機

暴發的인 人口增加와 都市化 趨勢, 그리고 急速한 産業化 過程에서 비롯된 自然의 毀損은 生態系의 破壞를 招來하였다.

十數年前만 해도 都市 근교에서 흔히 볼 수 있었던 개똥벌레는 이제 우리 周邊에서 사라진지 오래며, 버메뚜기는 山間地域에서나 볼 수 있게 되었다.

天然記念物로 指定된 황새나 두루미는 世界的으로도 數百마리에 不過할 程度로 稀貴種이 되었으며 民家近處에서 자주 發見되던 여우나 늑대는 滅種에 까지 이르렀다.

이러한 狀況은 우리에게 自然理解와 自然保護를 위한 教育機會 強化를 要求한다고 말 할수 있다.

따라서 各種 動, 植物을 蒐集 展示함으로써 自然에 對한 올바른 理解를 圖謀하고 아울러 生物의 分類學的 基礎와 環境變化에 따른 種의 變化를 探究할 수 있도록 自然史研究資料 센터를 設置할 計劃을 하게 된 것이다.

○ 推進經過

1978年 3月 4層 및 天文室 등 304坪의 建物增築工事が 竣工되고 61坪의 空間이 確保되었다. 當時는 30坪의 標本製作室과 31坪의 標本 展示室로 區分되고 標本製作室은 主로 敎員에게 標本製作研修를 實施함을 目的으로 하였다.

그러나 1978年 4月부터 4層科學展示室(第3展示室) 및 V.T.R室 施設에 들어가 1979年 6月 21日 開館을 하고 이어서 1979年 12月 26日 天文室 및 世宗祖 水標除幕式을 갖게 되므로서 標本展示室은 1980年부터 計劃, 着手하게 되었으나 計劃단계부터 많은 問題에 봉착하게 되었다. 그 代表的인 몇가지를 參考로 들어보면 다음

과 같다.

첫째로 어떤資料를 蒐集하며 어떤 方法으로 展示하여야 하는가에 대한 基本方向 設定에 많은 苦心을 하게되었다.

둘째로 購入方法에 어려움이 많았다.

세째로 標本資料를 蒐集 整理하는데 많은 時間이 所要된다는 어려움이 있었다.

네째로 所要豫算確保에 어려움이 있었다.

○ 反省

559種의 標本을 展示開館하였으나 標本購入處가 極히 制限되어 있고 直接 採集 및 蒐集活動도 時間上 業務上 많은 制約을 받아 당초 計劃한대로 多様な 資料를 確保하지 못했다.

예컨대 昆虫의 나비類는 時間關係로 主로 京畿道 楊州郡에서 봄형만을 採集하므로서 全國 各地의 것을 봄, 여름, 가을 形별로 서로 比較할 수 없으며, 鳥類는 中部地方에 서식하는 約 200餘種을 蒐集하고자 하였으나 69種의 確保에 그쳤다. 또 植物標本도 展示코자 하였으나 이 分野는 전혀 採集하지 못하였다.

標本陳列機도 나비가 2m 以上이 되도록 하여야 하나 展示場所의 협소로 1m 정도에 불과하게 設計되었다. 「디오라마」는 幅이 9m, 나비가 3m 정도 以上은 되어야 더욱 效果가 있겠으나 이 또한 小規模로 할 수 밖에 없었다. 그보다도 가장 큰 문제는 서어비스 공간의 確保가 안된 점이다.

<表 2-80> 科學情報 普及實態

年度	1979	1980	1981	1982
京 畿 科 學	1回(1,300부)	1回(1,300부)	1回(1,300부)	1回(1,500부)
科學教育消息	4回(5,200부)	4回(5,200부)	4回(6,000부)	
科學作品說明集	1回(1,300부)	1回(1,300부)		

科學教育 세미나	1回(146명)	1명(160명)	1回(152명)	
生活의 科學化	1回(2,000부)			
展示品 說明集	1回(1,500부)			
科學教育 相談室				136點
初等科學實驗기구전시실				767點
標本展示室				(71個品用) 1434點(599套)

[資料] 京畿道 學生科學館 提供, 1983.

1979年 이후 1982년까지 科學情報 普及實態를 보면 읽기 資料에 置重되었던 1970年代의 情報普及方式이 1980年代로 접어들어 科學機具 標本等 實驗實習에 直結되는 情報 普及方式으로 轉換되었다.

3) 科學啓蒙

科學館을 公開하며 科學映畫館, 天文室, V.T.R.室 科學展示室을 中心으로 한 科學啓蒙을 實施한 결과 1982年만의 延人員이 166,221명에 達하였다. 年度別 年間 관람총인원에 있어서도 계속 增加하는 추세에 있어 科學啓蒙의 必要는 절실히 졌다.

<表 2-81> 科學啓蒙實態

年度	1979	1980	1981	1982
科學映畫室運營	120회 (22,574명)	226回 (29,287명)	443回 (55,359명)	300回 (39,362명)
科學展示室運營	300日 (41,241명)	299日 (50,214명)	306日 (89,529명)	272日 (71,655명)
天文室運營	5회 (477명)	435回 (30,475명)	621回 (43,812명)	486回 (36,833명)
V.T.R室運營	105회 (8,937명)	375回 (28,288명)	543回 (44,366명)	242回 (18,371명)

[資料] 京畿道學生科學館 提供, 1983.

4) 視聽覺機教材 開發 및 修理

京畿道 學生科學館에서는 學校現場과 直結되는 視聽覺資料를 開發 製作하여 普及하는 한편 科學器具 修理室에서는 修理支援을 擴大해왔다.

〈表 2-82〉 機教材 開發 및 製作 修理 現況

區分	年度			
	1979	1980	1981	1982
科學器具修理 移動修理	5,057 점 (8회)	8,091 점 (10회)	4,163 점 (8회)	1,787 점 (5회)
常設修理	18 점		11 점	28 점
計	5,075 점	8,021 점	4,174 점	1,815 점
科學教育用視聽覺資料製作	1종 200부	1종 260부	1종 100부	2종 2부

[資料] 경기도 학생과학관, 「경기과학」 제 9호, 1982에서

5) 成人科學教室

全國民이 科學運動을 뒷받침하고 그 底邊을 擴大하는 方案으로 家庭에 서의 科學的인 生活을 促進하는 主婦教室을 運營해 왔는데 해를 거듭할 수록 呼應度가 높아지고 있다.

〈表 2-83〉 어머니科學教室運營 內譯實態

區分	年度			
	1979	1980	1981	1982
回 數	7	17	33	21
參 加 人 員	376	1,036	2,375	1,212

[資料] 경기도 학생과학관, 「경기과학」 제 9호, 1982에서

1981年度 어머니 科學教室運營의 內容을 紹介하면 다음과 같다.

- 對 象 : 各級學校 어머니 및 各機關婦女會員
- 指導內容 : 科學映畫, V.T.R, 전문실 관람 및 家電製品에 對한 基礎常識 및 實習과 子女들의 科學學習 指導에 參考가 될 實驗 等 3時 間程度 指導

實 績

日 字	對 象	人 員	日 字	對 象	人 員
81.3.19	소화국교 자모님	60명	81.5.27	매산국교 자모님	42명
3.26	화서국교 "	65	5.28	동부유치원 자모님	60
4.7	심곡국교 "	80	6.3	신흥국교 자모님	45
4.7	인계국교 "	76	6.8	남창국교 "	56
4.10	수원여자중학교 자모님	62	6.9	인천시 동일유치원자모님	90
4.14	남창국교1학년 "	245	6.10	지동국교 자모님	60
4.15	연무국교 자모님	63	6.17	화흥국교 "	90
4.16	남창국교 2학년 자모님	82	6.18	교육위원회 자유회	25
4.23	삼미국교 2학년 "	98	6.19	인천시 제 2교회 어머니	97
4.23	교색국교 2학년 "	76	6.24	수일여중 자모님	80
4.28	영화국교 2학년 "	92	7.21	신갈국교 "	70
4.29	남창국교 3학년 "	48	9.24	에덴유치원 자모님	70
5.6	인천시주부교실 "	39	9.29	인천 선교유치원	45
5.8	수원국교 자모님	64	9.30	매월국교 자모님	65
5.22	남창국교 "	70	10.28	화서동 어머니회	60
5.26	수원북중학교 자모님	68	計 33회		2,375名
5.26	세류국교 자모님	68			

6) 展 覽 會

京畿道學生科學館이 推進하는 展覽會는 科學展覽會, 創案品展示會, 學生科學發明品 競進大會의 三種類로 構成되어 있다.

科學技術의 振興과 國民生活의 科學化를 위한 風土를 造成하며 學生들 에게는 科學을 探究하는 心像과 自然을 즐거롭게 利用하는 研究心을 育成하기 위해 科學展 및 創案品 展示會를 開催해왔는데 1982年度의 實績을 보면 全國科學展에서 特賞 3 優秀賞 7 特別賞 1點 等 入賞成績이 優秀하였고, 特賞中 安養 新安中學校 3學年 學生 최은, 박수영, 이진형이 研究하고 최춘하 教師가 指導한 化學部門의 「오존 (ozon) 에 依한 植物

앞의 成分變化에 關한 調査」는 1983년에 美國에서 실시되는 第34回 國際科學 技術展覽會에 出品推薦을 받았다. 또 學生發明作品展에서는 金, 銀, 銅 各1點 獎勵賞 5點 等 全國最多入賞을 記錄하였고 이 중 金賞을 탄 김포, 양곡중고 3學年 정관식은 日本과 美國의 有名科學館 및 美國 航空宇宙局 (NASA), 디즈니랜드 (Disneyland) 等を 다녀왔다.

이러한 背景 속에서 1983년에는 出品分野 制限禁止, 學生團體作品 出品의 義務化, 施賞幅의 擴大, 科學展 早期開催, 指導教師의 優待, 審査 및 施賞의 區分, 一般 出品에 對한 豫審制 強化를 하는 한편 이밖에 民間企業 研究所, 大學研究所 等 研究機關의 찬조 出品을 권장 함으로써 科學展이 學生과 敎員만이 參加하는 展示會가 아니라 汎國民的인 科學展으로 끌어올리는 契機가 마련되었다.

參考로 1983年度에 개최된 科學展 開催要綱과 作品製作推進 및 審査 計劃을 소개하면 다음과 같다.

科學展 開催要綱

區分	科學展覽會	創案品展示會	學生發明品展示會
1. 目的	○ 科學技術의 振興과 國民生活의 科學化를 위한 風土를 造成한다.	○ 學習資料와 生活用品을 創意的으로 改善하는 科學的 社會風土를 造成한다.	○ 學生들에게 科學을 探究하는 心像과 自然을 슬기롭게 利用하는 研究心を 育成한다.
2. 展示期間	7.6 ~ 7.12	左 同	左 同
3. 展示場所	京畿道學生科學館	左 同	左 同

4. 出品部門 및 內容	가. 物理部門 나. 化學部門 다. 生物部門 라. 地球科學部門 마. 農·水產部門 바. 工業部門	가. 生活用品 日常生活에 直接 活用이 可能하고, 生活의 科學化에 도움이 되는 作品 나. 學習資料 敎授-學習 또는 學校 生活에 活用이 可能한 創意的인 簡單한 作品	가. 生活科學 家庭生活에 直接 活用이 可能한 生活用品으로서 널리 普及할 價値가 있는 創作品 나. 學習用品 學生들의 學習活動에 必要한 學習用品으로 널리 普及할 價値가 있는 創作品 다. 科學玩具 어린이들의 情緒  순화  知能開發 및 敎育的 效果를 높일 수 있는 玩具로서 危險性이 없고 科學的인 要素가 包含되어 있으며 널리 普及할 價値가 있는 創作品
	① 基礎科學 및 應用科學分野에서 創意性 있고, 學術的 價値가 있는 作品 ② 科學技術의 敎育과 普及에 活用될 수 있는 作品 ③ 農·漁民所得 增大 및 地方 特殊産業 開發에 이바지할 수 있는 作品 ④ 産業技術開發 및 生活의 科學에 이바지할 수 있는 作品 ⑤ 資源과 에너지의 開發 및 效率의 利用에 관한 作品		
5. 出品制限	가. 科學展에 이미 出品되었던 作品 나. 科學的 價値가 없다고 인정되는 作品 다. 파손 및 부패할 위험이 있는 作品 라. 商品化 되었거나 또는 商品의 宣傳이 내포된 作品	가. 創案品展에 이미 出品되었던 作品 나. 製作費가 過多하게 든 作品 다. 이미 商品화된 作品	가. 發明品展에 이미 出品된 作品 나. 이미 商品화된 作品



	<p>나. 道大會 出品願書 提出 : 6.23 까지 科學館에 必着</p> <p>다. 作品搬入 : 6.28</p> <p>라. 作品審査 : 7.1</p> <p>마. 入賞者 發表 : 7.6 11:00</p> <p>바. 展示 : 7.6~7.12</p> <p>사. 作品搬出 : 7.12</p> <p>아. 施賞 : 7.6 11:00</p>	o 80點 豫定	
14. 展示 作品數	o 80點 豫定 (獎勵賞은 市·郡에서 實施하는 道 豫選展에서만 展示)	o 80點 豫定	o 80點 豫定
15. 施賞 內容	<p>o 特賞 30 (學生團體 作品 6點 以上 包含)</p> <p>o 優秀賞 50 ( " 8點)</p> <p>o 獎勵賞 100 ( " 16點)</p> <p>o 指導教師賞 (科學展에서 學生이나 科學班의 作品을 製作 指導한 敎員에 對  수여함)</p> <p>o 施賞은 敎員과 學生을  구분하여 各 50%씩  하는  것을  원칙으로  한다.</p>	<p>o 特賞 2</p> <p>o 優秀賞 16</p> <p>o 獎勵賞 32</p>	<p>o 特賞 12</p> <p>o 優秀賞 20</p> <p>o 獎勵賞 48</p>
16. 審査	<p>o 審査는 學生과 敎員을  區分하여 豫審과 本審으로  나누어 實施한다.</p> <p>o 豫審은 市·郡 科學展</p>	豫審인 市·郡 創案 品展에서 道大會에 出品작을 選定하고 本審에서 特賞·優秀	豫審인 市·郡 發明 品展에서 道大會 出品작을 選定하고 本審에서 特賞·優秀

	<p>에서 道豫審 審査委員이 巡廻 實施하여 道大會 獎勵賞 以上을  결정하고 本審에 出品할  作品을 選定한다.</p> <p>o 本審은 道敎科에서  사  계  권위자로  構成된  審査  委員이  特賞·優秀賞을   결정하고 全國科學展에  出品할  作品을  選定한  다.</p> <p>o 施賞內容은 各 展示會  審査 委員會에서  作品  審査 結果에  따라  調整할  수  있다.</p>	賞·獎勵賞을  결정한다.	賞·獎勵賞을  결정한다.
17. 其他	<p>o 科學作品과 學生發明品의 入選實績을 比較하여 優秀한  成果를   거둔  敎育청과 擔當 獎學士를 表彰한다.</p> <p>o 現職敎員은 全國科學展에  一般人 資格으로  出品할  수  없다.</p>		

作品製作推進 및 審査計劃

區分	所管	內 容	時 期	備考
作品製作 計劃 및 指導	學 校	<p>&lt;科學作品&gt;</p> <p>o 1校 1作品 以上 出品을 原則으로 作  品製作計劃書 2部 作成하여 敎育廳에  提出한다.</p> <p>o 學生作品을 探究的인 方法에 重點을  두  며, 學生團體 (科學班)  作品은 科學班 活  動을 活性化하여 1校 1作品 以上 出  品한다.</p>	3.10  까지	樣式 7

	<p>&lt;創案品&gt;                  ○自由出品을 原則으로 하여, 作品製作費가 低價인 것으로 한다.</p> <p>&lt;學生科學發明品&gt;                  ○作品製作計劃에 관한 校內學生 公募活動을 통하여 優秀作品을 選定하여 製作토록 하고, 校內 學生發明品 展示會를 열어 優秀作品을 出品한다.</p>	3월 ~ 6월
教育廳	<p>&lt;科學作品&gt;                  ○初·中·高校의 作品製作計劃書를 聚合 審査하여 優秀作品을 選定하고 選定된 作品製作計劃書 1部를 科學館에 提出한다.                  ○優秀作品의 製作을 위한 行·財政的 支援을 하며 製作 推進 및 實績事項을 點檢한다.                  ○協獎校는 教育廳에 最大限 協同하여 業務를 推進한다.                  ○學生團體作品의 製作을 위해 各級學校에 서는 科學班을 組織運營하여 1校 1作品 以上 出品되도록 한다.</p>	
教 委 (科學館)	<p>○教育廳에서 選定 提出한 作品製作計劃書중 優秀內容 作品을 選定하여 隨時로 技術的 支援을 하고, 教育廳 要請에 따라 訪問 指導한다.                  ○科學作品製作 推進事項에 대한 中間點檢을 科學館에서 實施한다.                  ○教育廳別 優秀作品製作 狀況을 考慮하여 道大會出品 作品數를 配定한다.</p>	3.21~ 3.31 4.22~ 4.29 5.25

		<p>○市·郡別로 科學展示會, 創案品展示會, 學生發明品 展示會를 實施토록 한다.</p>	6.8~ 6.18
市·郡豫選大會	教育廳	<p>○初·中·高 聯合으로 教育長이 主管하여 開催한다.                  ○入賞作品中 道大會 出品數 配定에 따라 出品作品을 選定 教育長이  추천한다.                  ○道科學展에서는 學生團體作品을 포함하여 學生作品 2點 以上 出品하여야 한다.</p>	
道大會	教 委 (科學館)	<p>○科學作品展 特賞, 受賞作品 30點 中全 國展에 出品할 20點을 別途로 選定한다.</p>	7.1~ 7.6

1970年이후 1982년까지 京畿道學生科學館이 推進한 科學展覽會의 實績은 다음과 같다.

<表 2-84> 科學 및 創案品 展示會 推進內譯

區 分	年 度				
	1979	1980	1981	1982	
科學 展覽會	回	1	1	1	1
	點	161	125	132	148
創案品展示會	回	1	1	1	1
	點	97	94	106	118
學生科學發明品 競進大會	回	1	1	1	1
	點	79	53	60	71

특히 1981년과 1982년의 科學展覽會에서 얻은 結果를 部門別로 紹介하면 다음과 같다.

○ 科學展覽會部門

○ 1981

- 出品分野：初·中·高學生은 基礎科學, 産業技術, 敎員은 科學敎材에 限함.

- 日 程：· 出品願書提出：7.30
- 作品搬入：8.3
- 作品審査：8.4.5
- 審査結果發表 및 施賞：8.10 14:00
- 展 示：8.10~13 (4日間)
- 作品搬入：8.13 13:00~17:00

o 1982

- 對象：道內 各級學校 敎師 및 學生
- 內容：物, 化, 生, 地學 및 農水産, 工業
- 道大會出品 및 入賞現況
- 出品現況

部門 對象	物理		化學		生物		地學		計	
	81	82	81	82	81	82	81	82	81	82
學 生	7	9	11	5	35	16	1	3	54	33
敎 員	41	52	6	20	11	19	20	22	78	115
計	48	61	17	25	46	35	21	25	132	148

· 入賞現況

對象	特 賞		優 秀 賞		獎 勵 賞		計	
	81	82	81	82	81	82	81	82
學 生	9	8	19	7	26	20	54	35
敎 員	11	12	15	28	52	73	78	113
計	20	20	34	35	78	93	132	148

o 全國大會出品 및 入賞現況

· 出品現況

구 분	물 리	화 학	생 물	지 학	농공수	계
학 생	2	3	2	1	.	8
교 원	4	2	2	2	2	12
계	6	5	4	3	2	20

· 入賞現況

구 분	특 상	우수상	특별상	입 선	계
학 생	2	3	1	2	8
교 원	1	4		7	12
계	3	7	1	9	20

○ 創案品 展示會 部門

- 出品分野：敎員에 限하여 生活用品, 學習資料에 出品
- 日 程：科學展 日程과 同一
- 出品現況

分野 對象	初		中		高		計	
	81	82	81	82	81	82	81	82
生物用品	52	46	3	9	6	1	61	56
學習資料	33	51	8	8	4	3	45	62
計	85	97	11	17	10	4	106	118

· 入賞現況

分野	特 賞		優 秀 賞		獎 勵 賞		計	
	81	82	81	82	81	82	81	82
生活用品	1	1	10	10	19	18	30	29
學習資料	1	1	10	10	19	20	30	31
計	2	2	20	20	36	38	60	60

○ 學生科學發明品 展示會

- 出品分野：初·中·高 學生이 生活科學, 學習用品, 科學玩具에
- 日 程：科學展覽會와 同一
- 出品現況

分野 對象	特 賞		優 秀 賞		獎 勵 賞		計	
	81	82	81	82	81	82	81	82
生活科學	29	24	6	5	4	2	39	31
學習用品	12	14	1	8	1	5	14	27
科學玩具	7	8		4		1	7	13
計	48	46	7	17	5	8	60	71

· 入賞現況

分野	賞別		特賞		優秀賞		獎勵賞		計	
	81	82	81	82	81	82	81	82	81	82
生活科學	5	6	13	8	21	17	39	31		
學習用品	3	5	6	8	5	14	14	27		
科學玩具	2	4	1	5	4	4	7	13		
計	10	15	20	21	30	35	60	71		

○ 全國大會出品 및 入賞現況 (1982)

· 出品現況

구 분	초	중	고	계
생활과학	2	1		3
학습용품	2	2	1	5
과학완구	3	1		4
계	7	4	1	12

入賞現況

구 분	금상	은상	동상	장려상	계
학습용품	1		1	1	3
생활과학				2	2
과학완구		1		2	3
계	1	1	1	5	8

7) 科學教師現職研修

學生科學館에서는 科學教師의 專門性 提高를 위에 學校現場에 直結되는 實驗實習中心의 現職研修를 推進해왔는데 1982年代에 들어와서 새로운 次元의 研修를 試圖한 것으로 管理職研修와 科學指導要員研修를 들 수 있다. 科學指導要員研修로는 겨울 科學동산 指導要員研修와 科學實驗要員研修의

二種을 實施했다.

겨울科學동산 指導要員研修는 어린이들의 科學에 關한 動機를 誘發시키고 創意性의 啓發을 目的으로 製作된 (韓國機械研究所) 科學箱子를 利用한 市·郡別 指導要員研修로 市·郡에서 選拔된 46名의 初等指導教師를 對象으로 1982年 12月 23日부터 24日까지 2日間 京畿道學生科學館 5個 實驗室에서 實施되었다. 研修日程과 內容을 紹介하면 다음과 같다.

1. 목 적

국민학교 학생들에게 과학에 대한 흥미 유발과 탐구력을 신장시켜 과학자의 길로 가는 동기를 제공하는 겨울과학동산의 지도 교사를 양성한다.

2. 방 침

- (1) 기초과학 교육을 충실히 하기 위하여 실시하는 시·군 겨울 과학동산 지도교사 연수를 실시한다.
- (2) 연수 프로그램은 국립 과학관에서 실시한 겨울 과학동산 지도자 연수 프로그램에 준한다.
- (3) 장소는 과학관, 실험실, 공작실, V.T.R 실을 사용한다.
- (4) 강사는 국립 과학관에서 겨울 과학동산 지도자 연수 과정을 마친자로 한다.
- (5) 연수내용은 탐구력을 신장하는 실험과 흥미를 유발하는 과학쇼우 및 과학상자 놀이를 한다.
- (6) 연수재료 준비는 분야별 담당연구사의 지도로 사전교육된 실험 조수가 한다.

3. 명 칭

'82겨울 과학동산 지도교사 연수

4. 주 관

경기도 학생 과학관

5. 기 간

1982.12.23 ~ 12.24 (2일간)

6. 참가대상 및 인원

각 시·군별 2명에 추가 4명 총 50명 (단, 수원시는 6명)

7. 내 용

경기도 학생과학관에서 보급하는 교육 프로그램  
(별첨, 겨울 과학동산 지도교사 연수"일정표 참조)

8. '82 겨울 과학동산 지도교사 연수 일정표  
12월 23일

시 간	내 용	장 소
08:40~09:00	등 록	현 관
09:00~09:30	개 식	V.T.R 실
09:30~10:00	과학동산 운영계획 설명 및 연수일정 안내	
10:10~12:00	과학영화 상영 <과학하는 마음>	"
11:10~12:00	실험기초 조작 및 물리실험 (자석의 힘)	초등과학실
12:00~13:00	점 심 식 사	"
13:10~14:00	물리실험 (온도를 낮추어도 끊는 물)	"
14:10~15:00	화학실험 (나무 건류 실험)	"
15:10~16:00	생물실험 (식물의 세포)	V.T.R 실
16:10~17:00	지구과학 실험 (화산폭발과 화성암의 생성)	"

12월 24일

시 간	내 용	장 소
09:30~10:00	과학상자	V.T.R 실
10:10~10:20	설명서 및 조립도 설명	
10:10~10:20	반편성 (각반 25명)	지구과학실
10:20~12:00	과학상자 설명서 및 조립도 배부	초등과학실
12:00~13:00	기계톱 조립	"
12:00~13:00	점심식사	
13:00~16:00	지게차 조립	지구과학실
16:10~17:00	운영협의	초등과학실
17:10~17:30	폐 식	V.T.R 실
		"

科學實驗要員 研修는 市·郡教育廳別 自體研修를 支援하기 위하여 京畿道 學生科學館에서는 1983年 1月 18日부터 1月 25日까지 6日間

36時間 과정으로 道內 教育廳別 初等教師 2名 中等教師 1名씩 69名에게 實施한 實驗研修로 그 內容은 다음과 같다.

1. 목 적

초·중학교 과학교육 요원에게 풍부한 실험 경험을 부여하고 실험 지도 능력을 향상 시키므로써 시·군 교육청별 자체 연수를 통한 현장 교사의 성장 발전을 지원하는 핵심 요원을 육성한다.

2. 연수명칭

과학실험요원 연수

3. 주 최

경기도 교육위원회

4. 주 관

경기도 학생 과학관

5. 연수대상

교육 위원회에서 선정한 국민학교 교사 46명 (시·군 교육청별 2명) 중학교 과학담당교사 23명 (시·군 교육청별 1명)

계 69명

6. 연수기간

1983. 1. 18 ~ 1.25 (6일간 36시간)  
(18, 19, 20, 21, 24, 25일)

7. 연수장소

경기도 학생 과학관

8. 연수자 등록

1983. 1. 18 (08:30~09:00)

9. 준비물

- 공 통 — 실험복, 필기용구, 인장, 반명합판 사진 2매.
- 국민학교 소속교사 — 슬기로운 생활 및 2, 3학년 자연 교과서 및 교사용 지도서

○ 중학교 소속교사 - 중1.2.3 과학교과서 및 교사용 지도서

10. 연수내용

○ 국민학교반 - 국민학교 전학년의 정본 및 실험용 자연과 교과서중 중요 실험과 실험기구 조작 실습

○ 중학교반 - 중학교 전 학년의 과학교과서중 중요 실험과 실험기구 조작 실습

11. 반 조직

국민학교: 3개반

가 - 9조 (18명)

나 - 7조 (14명)

다 - 7조 (14명)

중 학교: 1개반

가. 물리 - 4조 (8명)

나. 화학 - 5조 (11명)

다. 생물 - 1조 (2명)

라. 지구과학 - 1조 (2명)

12. 평 가

100점 만점으로 하되 실험태도 90%, 근태상황 10%로 평가  
(1시간 결석 1점 감점, 2회지각 1점 감점)

13. 시간배당

구분	내용	시간	담당	장소
특강	과학 및 과학적 방법의 성격	1	황현목	V.T.R실
실험	○ 국민학교 과정	34	신원국 황현목	물리, 화학실
	○ 중학교 과정	34	윤정숙 박우철	생물, 지구과학 실험실
관람	○ 과학관 시설	1		
계		36		

14. 운영시간표

가. 국민학교

교시	시간	일자			18 (화)			19 (수)			20 (목)			21 (금)			24 (월)			25 (화)		
		1	2	3	1	2	3	1	2	3	1	2	3	1	2	3	1	2	3			
1	9:30 - 10:20	개강식및안내			물	화	생	화	생	물	화	생	물	화	생	물	화	생	물	화	생	
2	10:30 - 11:20	특강			리	학	물	학	물	리	학	물	리	학	물	리	학	물	리	학	물	
3	11:30 - 12:20	물	화	생	물	화	생	물	화	생	물	화	생	물	화	생	물	화	생	물	화	
점심	12:20 - 13:20																					
4	13:30 - 14:20	물	화	생	물	화	지	화	생	물	화	지	물	생	물	화	지	물	화	생	물	
5	14:30 - 15:20	리	학	물	리	학	학	학	물	리	학	학	리	물	리	학	지	물	화	학	리	
6	15:30 - 16:20	실	실	실	실	실	실	실	실	실	실	실	실	실	실	실	실	실	실	실	실	
																	관람			지물화		
																				학리학		
																				폐강식		

나. 중 학교

교시	시간	18 (화)	19 (수)	20 (목)	21 (금)	24 (월)	25 (화)
1	9:30 - 10:20	개강식 및 안내		물리실험			
2	10:30 - 11:20	특강		물리실험		화학실험	생물실험
3	11:30 - 12:20	물리실험					지학실험
점심	12:20 - 12:20						
1	12:30 - 14:20	지학실험	화학실험	화학실험	화학실험	생물실험	관람
2	14:30 - 15:20	생물실험					지학실험
3	15:30	화학실험					폐강식

1979년부터 1982년까지 科學教師·現職研修·實績을 살펴보면 다음과 같다.

〈表 2-85〉 年度別 科學教師 現職研修 實績

事業名	1979	1980	1981	1982	1983
科學教師 一般研修	2回 物理 49名 化學 49名 生物 49名 計 147名	1回 物理 46名 地球科學 49名 計 95名	1回 化學 50名 生物 49名 計 99名	1回 物理 50名 生物 50名 計 100名	
教師實驗 實技研修	1回 89名	1回 91名	1回 110名	8回 590名	
管理職研修				5回 191名	
生物標本 製作研修	1回 60名	1回 59名	1回 60名		
겨울科學 등산지도 요원연수					1回 46名
科學實驗 要員研修					1回 69名
移動科學 教室	8回 408名	10回 450名	8回 417名	5回 289名	

[資料] 경기도 학생과학관 「경기과학」 제9호, 1982에서

8) 學生科學實驗

京畿道學生科學館에서는 科學實驗을 통하여 研究方法을 體得시키고 科學에 素質이 있는 學生에게 研修實驗機會를 부여하여 科學的 思考와 探究의 意慾을 고취시킴으로써 科學의 生活化를 겨냥한 科學教室을 運營해왔는데 1981年度에는 이를 擴大 深化시키는 方案으로 여름科學캠프를 運營하게 되었다. 이 여름科學 캠프는 1981年과 1982年에 걸쳐 運營한 京畿道學生科學館의 特色事業으로 그 內容을 소개하면 다음과 같다.

○ 1982年 여름科學캠프

I. 운영목표

도내 高等學校 1학년예 재학생인 남학생중 科學에 소질이 뛰어난 학생을 선정 본 과학캠프에 참여시키므로써 다음 목표를 달성케 한다.

1. 科學적 탐구과정의 체득과 기구조작 능력습득
2. 우리나라의 당면과제와 직결된 科學의 한 분야의 개념의 터득
3. 科學적 흥미와 계속적 탐구의 동기유발

II. 관리방침

1. 우리나라의 당면 과제와 직결되는 물리, 화학, 생물분야의 주제 선택
2. Brain storming에 의한 문제해결 및 기초科學적 탐구 경험에 중점을 둔 과정으로 구성
3. 하기휴가를 이용 8박 9일간 科學관에서 합숙하며 명량한 협동생활의 체험
4. 科學사, 특강, 산업기관견학, A.V 자료전람(科學관), 교육감, 科學관장을 비롯한 행정 전문직의 지도조언을 통한 科學에 대한 흥미와 관심 제고
5. 학생 탐구 활동에 대한 관찰평가 및 평가보고회 개최
6. 물리, 화학, 생물 분야별로 1981 여름과학캠프 경험학생 15명