

京畿教育史

1975-1982

(下卷)

京畿道教育委員會

국민 교육 헌장

우리는 민족 중흥의 역사적 사명을 띠고 이 땅에 태어났다. 조상의 빛난 얼을 오늘에 되살려, 안으로 자주 독립의 자세를 확립하고, 밖으로 인류 공영에 이바지할 때다. 이에, 우리의 나아갈 바를 밝혀 교육의 지표로 삼는다.

성실한 마음과 튼튼한 몸으로, 학문과 기술을 배우고 익히며, 타고난 저마다의 소질을 계발하고, 우리의 처지를 약진의 발판으로 삼아, 창조의 힘과 개혁의 정신을 기른다. 공익과 질서를 앞세우며 능률과 실질을 숭상하고, 경애와 신의에 뿌리박은 상부 상조의 전통을 이어받아, 명량하고 따뜻한 협동 정신을 복돋운다. 우리의 창의와 협력을 바탕으로 나라가 발전하며, 나라의 융성이나의 발전의 근본임을 깨달아, 자유와 권리에 따르는 책임과 의무를 다하며, 스스로 국가 건설에 참여하고 봉사하는 국민 정신을 드높인다.

반공 민주 정신에 투철한 애국 애족이 우리의 삶의 길이이며, 자유 세계의 이상을 실현하는 기반이다. 길이 후손에 물려줄 영광된 통일 조국의 앞날을 내다보며, 신념과 긍지를 지닌 근면한 국민으로서, 민족의 슬기를 모아 줄기찬 노력으로, 새 역사를 창조하자.

序 文

現代의 歷史는 그 進展의 速度가 빠르고 그 構造가 多元化되어 있어 그 흐름의 方向을 感知하는 일이 쉽지 않습니다. 그러나 어떤 歷史的 批判이라도 그 놓여진 位置에서 試圖하지 않으면 歷史에 對한 批判은 無意味합니다.

激變과 混亂의 時代를 살아온 우리로서는 우리의 過去를 있는 그대로 파헤쳐 變遷하는 京畿教育의 體系와 性格을 糾明하고 그 事實의 動因을 찾아 批判的으로 檢討 反省함으로써 現在를 再照明하여 發展志向의인 未來를 設計하고 地心 깊숙히 응결되어 있는 底力을 바탕으로 삶의 地주를 펴내야 합니다.

한가지 歷史的 事實도 歷史的 狀況이 變하고 社會的 接觸이 달라지면 그 事實에 對한 批判과 解釋이 달라지고 歷史를 보는 視角에 따라 合意點을 찾지 못하는 點으로 미루어 볼 때 京畿教育의 史料를 蒐集하여 歷史的 意味를 부여하는 過程에서 正確한 事實에 입각한 動因을 찾지 못하고 編纂陣의 主觀과 偏見에 흐른 것이 있을 수 있을 것으로 思料되나, 時空間의인 變化와 함께 流失되거나 망각되기 쉬운 史料를 一次的으로 確保 收錄하는 것만으로도 史料의 質의 良否와 史觀의 正誤를 따지기에 앞서 意味 있는 일이라 여겨집니다.

이러한 脈絡 속에서 本道 教育研究院이 京畿教育史 第三卷을 編纂 發刊

하게 된 것은 뜻깊은 일이라 생각되며 本資料가 先進創造의 京畿教育 發展에 밑거름이 되길 바라는 마음 간절합니다.

끝으로 本教育史 編纂 過程에서 많은 助言과 貴重한 資料를 提供해주신 분에게 감사드리고 制限된 人力과 資料蒐集의 어려움을 克服하고 京畿教育史를 맡아 編纂해주신 研究院 關係職員의 勞苦에 謝意를 表합니다.

1983年 8월 일

京畿道教育委員會 教育監

曺哲秀

發 刊 辭

歷史意識은 過去에 對한 關心보다 現在와 未來에 對한 關心의 뿌리가 깊습니다. 過去의 事實을 있었던 그대로 客觀的으로 認識하려는 「알기 위한 歷史」에서 오늘을 어떻게 살 것이며 내일을 어떻게 設計할 것이냐 하는 「살기 위한 歷史」로 方向이 轉換되는 趨勢입니다.

따라서 歷史가 가지는 意義는 單純한 過去의 記錄이 아니라 事實을 바르게 分析 檢討함으로써 現在를 觀照하고 未來를 透視하는데 올바른 觀點과 方向을 보여주어 選擇과 決斷의 基準을 提供하는데 있습니다.

이러한 脈絡 속에서 京畿教育의 발자취를 추적하여 整理하고 거기에 歷史的 意味를 부여하는 일은 뜻깊은 일이라 생각합니다.

그러나 史觀의 未熟과 史筆의 魯鈍으로 事實의 動因을 찾아 歷史的 意味를 부여하지 못하고 資料의 點綴로 一貫하다싶이 하여 史的 價値가 半減되었읍니다.

특히 教育史 編纂 過程에서 資料蒐集의 어려움도 있었지만 編纂陣의 教育全般에 富한 素養과 專門性의 不足에서 오는 어려움 때문에 具體的인 事例를 모아 놓고 京畿教育의 次元에서 統合하는 일이란 容易한 것이 아니라서 不充實한 部分도 많았음을 自認합니다.

本 京畿教育史 第三卷은 構成 內容에 있어 第一部에 1975년부터 1979년까지, 第二部に 1980년부터 1983년까지의 京畿教育을, 第三部に 京畿

교육의 課題와 展望을 담고 있습니다. 이 資料가 京畿教育 發展에 이바지하기를 바라는 마음 간절합니다.

끝으로 이 教育史 編纂을 위하여 意味있는 助言과 貴한 資料를 提供해 주신 분들에게 감사드립니다.

1983年 8월 일

京畿道教育研究院長 李 泰 薰

目 次

- 第二部 跳躍期の 京畿教育 (1980-1983) 21
 - 第一章 京畿教育의 背景 23
 - I. 背 景 23
 - 1. 政治的 背景 23
 - 2. 經濟的 背景 25
 - 3. 社會的 背景 27
 - 4. 文化的 背景 28
 - II. 京畿教育의 特殊性과 課題 29
 - 1. 特殊性 29
 - 2. 課 題 31
 - 第二章 京畿教育의 指標 및 施策 32
 - I. 政府의 施政目標 및 文教施政方針 32
 - 1. 政府施政目標 32
 - 2. 文教施政方針 35
 - II. 京畿教育의 指標 및 施策 38
 - 1. 指 標 38
 - 가. 矜持는은 師道確立 39
 - 나. 教育의 效率提高 39

- 다. 支援行政의 強化 39
- 2. 施 策..... 40
- 第三章 學校實態 및 教育行政 50**
 - I. 各級學校實態 50**
 - 1. 學生 및 敎員實態 50
 - 가. 就學前敎育 50
 - 나. 國民學校 53
 - 다. 中學校 54
 - 라. 高等學校 55
 - 마. 高等教育機關 56
 - 2. 敎育財産 및 敎育財政實態 58
 - 가. 敎育財産 58
 - 나. 敎育財政 59
 - 3. 施設實態 61
 - 가. 義務敎育施設 61
 - 나. 中等學校施設 61
 - II. 敎育行政 62**
 - 1. 京畿道敎育委員會 62
 - 가. 機 構 62
 - 나. 敎育委員會 運營 67
 - 2. 獎學行政 68
 - 가. 獎學指導 68
 - 나. 敎室改革 125
 - 다. 敎員人事管理 160

- 3. 管理行政.....174
 - 가. 企劃監査分野174
 - 나. 庶務分野210
 - 다. 管理分野216
 - 라. 財務分野248
 - 마. 施設分野252
- 4. 支援機關.....256
 - 가. 京畿道敎育研究院256
 - 나. 京畿道學生科學館294
 - 다. 護國敎育院347
 - 라. 京畿道立圖書館386
 - 마. 靑少年 野營場392

- 第四章 敎育內容 및 方法399**
 - I. 國民精神敎育.....399**
 - 1. 概 觀..... 399
 - 2. 國民精神敎育의 生活化413
 - 3. 統一安保敎育415
 - 4. 고장의 얼 敎育418
 - 5. 社會倫理敎育419
 - 가. 基本生活習慣指導420
 - 나. 學生修練生活 強化429
 - 6. 새마을敎育.....431
 - II. 科學·技術敎育447**
 - 1. 概 觀.....447

2. 科學教育	465
가. 科學의 教育課程運營	465
나. 實驗實習中心의 教授—學習의 支援	467
다. 英才教育	476
라. 海洋教育	481
3. 實業技術教育	482
가. 工業教育	484
나. 農業教育	485
다. 商業教育	490
라. 技術教育	491
III. 全人教育	492
1. 概 觀	492
2. 教育課程 運營	494
가. 教育課程 改正	494
나. 幼稚園 教育課程	498
다. 國民學校 教育課程	500
라. 中學校 教育課程	504
마. 高等學校 教育課程	507
3. 教授—學習指導	511
4. 生活指導	576
5. 特別活動	590
6. 保健體育教育	591
가. 概 觀	591
나. 學校體育	592
다. 學校保健管理	595
IV. 平生教育	608

1. 概 觀	608
2. 社會教育機關	618
가. 高等公民學校	618
나. 技術學校와 高等技術學校	619
다. 各種學校	619
라. 私設講習所	619
마. 特殊學校	619
바. 產業體 特別學級 및 產業體 附設高等學校	622
사. 放送通信高等學校	622
3. 社會教育活動	623
가. 圖書館과 마을文庫	623
나. 文化院과 會館	625
다. 自願團體의 社會教育活動	627
라. 獨自의 社會教育機關	637
마. 農民教育機關	639
바. 行政機關의 現職教育	641
사. 京畿道教育會	643
第三部 京畿教育의 課題와 展望	647
第一章 京畿教育의 未來指標	649
I. 京畿教育의 政治的 背景과 課題	650
II. 京畿教育의 經濟的 背景과 課題	651
III. 京畿教育의 社會的 背景과 課題	652
IV. 京畿教育의 文化的 背景과 課題	653

第二章 京畿教育의 展望 654

I. 教育與件의 改善 654

II. 教育制度의 整備 659

III. 教育內容의 充實 및 教育方法의 改善 663

○ 國民精神教育 663

○ 科學技術教育 664

○ 全人教育 665

○ 平生教育 666

(上 卷)

第一部 定着期の 京畿教育 (1975~1979)

第一章 京畿教育의 背景

第二章 京畿教育의 指標 및 施策

第三章 學校實態 및 教育行政

第四章 教育內容 및 方法

第五章 社會教育

表 目 次

2-1 年度別 政府施策目標 32

2-2 年度別 幼稚園 實態 52

2-3 年度別 幼稚園 教員數 53

2-4 年度別 國民學校 實態 53

2-5 年度別 中學校 實態 54

2-6 年度別 高等學校 實態 55

2-7 年度別 高等教育機關 實態 57

2-8 年度別 道有財產 推移 58

2-9 年度別 市·郡教育財產 推移 59

2-10 教育費 特別會計 豫算 推移 60

2-11 義務教育 施設 推移 61

2-12 中學校 施設 推移 62

2-13 高等學校 施設 推移 62

2-14 教育委員會 機構表 66

2-15 教育委員會 會議運營 實態 67

2-16 教育委員會 審議事項 內容 67

2-17 市·郡 교육청 종합장학지도 평가표 74

2-18 (중)고등학교 장학지도 평가표 76

2-19 市郡教育廳 綜合獎學指導 結果 77

2-20 幼稚園 獎學指導 結果 78

2-21 國民學校 綜合獎學指導 結果 80

2-22 中高等學校 獎學指導 結果 81

2-23 特殊學級 獎學指導 結果 83

2-24 特殊地學校 實態	162	2-51 중학교 교구설비현황 및 확보계획	237
2-25 初等敎員 人事實態	163	2-52 고등학교 교구설비현황 및 확보계획	238
2-26 中等敎員 人事實態	164	2-53 中·高等學校 敎具設備現況 및 確保計劃	238
2-27 種類別 敎員研修 實態(初等敎育課)	166	2-54 中學校 敎科別 敎具 確保現況	239
2-28 種類別 敎員研修 實態(中等敎育課)	167	2-55 高等學校 敎科別 敎具 確保現況	240
2-29 種類別 敎員研修 實態(社會體育課)	170	2-56 語學實習室 保有現況	241
2-30 1981年度 表彰 實態	171	2-57 年度別 育成會費 歲入總額	245
2-31 京畿敎育大賞 受賞實態	172	2-58 年度別 育成會費 歲出內譯	246
2-32 體育振興 有功者 表彰 實績	172	2-59 學校別學費 減免狀況	248
2-33 優秀學校 및 優秀敎員 表彰 實態	172	2-60 特技者 減免內容	249
2-34 國民敎育憲章宣布 14週年 表彰 實績	173	2-61 獎學金 支給 實態	250
2-35 京畿敎育大賞表彰 實績	173	2-62 中·高別 校地買入 現況	251
2-36 監査結果 措置狀況	210	2-63 學校敷地 買入 現況	252
2-37 年度別 公務員 定員 總括表	213	2-64 國民學校 敎育施設 擴充 推移	254
2-38 一般職 및 民間人에게 수여한 敎育감 표창 현황	214	2-65 中·高等學校 敎育施設 擴充 推移	254
2-39 敎員 및 기관에 수여한 敎育감 표창 현황	215	2-66 實業系 高等學校 借款投資 現況	255
2-40 1981년 포상 현황	215	2-67 年度別 借款投資 對象校 內譯	255
2-41 年度別 懲戒內容	216	2-68 全國敎員研究大會 入賞實績	260
2-42 年度別 學校新設 및 廢校現況	217	2-69 敎育資料展 道大會 入賞者 現況	261
2-43 國民學校의 분교장 격하 현황	230	2-70 敎育資料 全國大會 入賞者 現況	261
2-44 年度別 公私立學校 現況	231	2-71 全國大會 敎育資料 出品 內譯	262
2-45 年度別 法人現況	232	2-72 敎育자료 審査基準	262
2-46 學校法人 現況	233	2-73 年度別 研究 示範學校 指定 現況	267
2-47 學校當 受容 兒童數 變化	234	2-74 現職研修資料 發刊 內容	270
2-48 二部制 授業現況	234	2-75 敎育映畫 製作 現況	271
2-49 中學校 敎具確保 現況	235	2-76 視聽覺 敎育資料 購入狀況	272
2-50 高等學校 敎具確保 現況	236	2-77 視聽覺 敎育資料 製作狀況	272

2-78 年度別 研修狀況	273	2-105 共通課題 解決 推進內容	466
2-79 標本展示 內容	300	2-106 地域資料室 研究學校 主題	476
2-80 科學情報 普及 實態	302	2-107 幼稚園 新舊教育課程 比率表	500
2-81 科學啓蒙 實態	303	2-108 國民學校 教育目標와 教育課程 構成方向의 강조사항 및 그 要目과의 關係	501
2-82 機教材 開發 및 製作 修理 現況	304	2-109 現行教育課程과 새 教育課程과의 比較	510
2-83 어머니 科學教室 運營 實態	304	2-110 肢體不自由兒 巡迴教育學級 設置學校 現況	512
2-84 科學 및 創案品 展示會 推進 內譯	313	2-111 體育時間 配當基準	592
2-85 年度別 科學教師 現職研修 實績	322	2-112 國民學校 領域別 時間配當基準	592
2-86 學生科學實驗 實績	334	2-113 中學校 領域別 時間配當基準	593
2-87 實驗大會 參加 現況	335	2-114 高等學校 領域別 時間配當基準	593
2-88 護國教育院 組織狀況	349	2-115 教室環境 基準	606
2-89 護國教育院 施設狀況	349	2-116 학생용 책걸상의 公업규격	607
2-90 職員 定員 및 現員	386	2-117 年度別 放送通信 高等學校 學生現況	623
2-91 施設現況	387	2-118 1983 年度 京畿道文化院 事業計劃	625
2-92 年度別 類別 藏書保有 現況	388	2-119 경기도여성회관 사업실적(1982)	625
2-93 年度別 藏書 增加 狀況	389	2-120 청소년 직업자 조직현황	627
2-94 職業別 閱覽者 統計	390	2-121 赤十字 運營 및 活動實績	628
2-95 年度別 類別 圖書利用 狀況	390	2-122 赤十字 學校別 活動	629
2-96 圖書館 各種行事 및 表彰狀況	391	2-123 근로 R.C.Y 活動 實績	629
2-97 年度別 巡迴文庫 運營 狀況	391	2-124 1982 年 유네스코 사업실적	630
2-98 年度別 讀書教室現況	392	2-125 年度別 B.S 團勢現況	631
2-99 野營場 施設內譯	396	2-126 年度別 G.S 團勢現況	632
2-100 1982 년도 靑少年 野營場 利用 實績	397	2-127 1982 년도 G.S 事業	633
2-101 野營場 施設內譯	398	2-128 年度別 가나안 農軍學校 修了實績	638
2-102 野營場 備品內譯	398	2-129 年度別 農民教育院 教育實績	639
2-103 1982 年度 學生 反共글짓기大會 및 雄辯大會 入賞實績	417	2-130 1982 年 農民教育院 教育實績	640
2-104 새마을教育示範 및 研究學校 指定 狀況	445		

20 京畿教育史

2-131 1982 경기도 지방 공무원 교육원 교육훈련계획 및 실적 641

2-132 년도별 경기도교육회 주요사업 실적..... 643

3-1 中學校 設立計劃 660

3-2 技能工 總數 및 新規需要 展望 664

第二部

跳躍期的 京畿教育

(1980 - 1983)

第一章

京畿教育의 背景

I. 背 景

1. 政治的 背景

1979年の 충격적인 10.26 事態後 韓國은 國家의 存立이 위태로운 重大한 危機에 直面하였다. 朴正熙 大統領의 急逝는 指導力의 不在와 軍統帥權의 空白을 초래 함으로써 北傀의 武力南侵 可能性을 増大시켜 安保上의 危機를 조성하였다.

그러나 韓國은 渾然一體가 되어 統領같은 前後方 防衛態勢를 견지하였고 美國政府는 事態直後 신속한 外交·軍事措置로서 對韓防衛公約이 確固한 것임을 再闡明하는 등 韓美兩國은 신속하고 단합된 대응조치를 취함으로써 北韓共產集團의 침략위협을 미연에 방지 할 수 있었다.

政治的 發展을 이룩함에 있어서 韓國이 當面하고 있는 内外狀況과 危機의 實相을 올바르게 認識하고 安定과 秩序를 바라는 國民의 期待에 부응하는 同時에 國家의 將來를 直視하면서 신중하고 착실한 前進을 해나가야 할 時點인 1980 年에 광산촌을 점거, 파괴와 난동으로 무법천지를 만들었던 舍北事態, 근 10 萬의 학생들이 서울 도심지를 점거 治安과 交通을 마비시켰던 80.5.15의 示威事態, 80.5.18부터 10일 동안 방화파괴 무기탈취 살생 등이 자행 되고 수많은 인명피해와 2백 60 여억 원에 달하는 재산피해를 가져왔던 光州事態 등 國家의 安危가 연려되는 事態가 發生하였다.

바로 이러한 狀況에서 政府는 1980.5.17 비상계엄을 全國에 擴大 宣布한데 뒤이어 5월 31日에는 國家保衛非常對策委員會를 發足시켜 難局에 處한 祖國을 救하기 위해 安保態勢를 公告히 했고 社會紀綱을 바로잡았으며 民生安定을 圖謀하였다.

1981年 3月 3日 全斗煥大統領이 第12代 大統領에 就任함으로써 第5共和國이 出帆했고 國政의 指標를 「民主主義의 土着化」 「福祉社會의 建設」 「正義社會의 具現」 「教育革新과 文化暢達」에 두고 諸般施策을 推進하였다.

특히 民主主義의 土着化를 위해서는 政府가 公約한 政治日程에 따라 憲法을 만들고 大統領을 뽑고 새 國會를 構成하여 새시대에 對備한 政治的 基盤을 닦으면서 過去 長期執權에서 오는 弊端을 되풀이 하지 않기 위해 第5共和國의 憲法은 大統領 任期 7年單任制로 못 박았으며, 이에 따라 政府는 平和의 政權交替의 傳統을 確立하고 韓國의 風土에 적합한 民主主義를 이 땅에 定着시키는데 注力하게 되었다.

그리고 韓半島를 둘러 싸고 있는 周邊情勢는 東·西兩陣營間의 긴장고조와 個別國家間의 利害 相衝으로 不安定하고 예측不許의 狀態에 놓여 있었다. 1970年代 中반까지 지속되었던 東·西 양진영간의 德 땅트 체제는 소련의 「아프카니스탄」 軍事介入, 「폴란드」 自由化운동 탄압을 비롯한 급격한 軍備增強 및 世界到處에서의 분쟁개입 등 팽창政策과 이에 대응한 「레이전」 美大統領의 강경정책으로 무너질 위기에 처하였다.

더우기 最近 美國의 臺灣에 對한 무기판매를 둘러싼 美·中共關係의 惡化가 美·日 中共間의 基本的인 協力關係를 당장 瓦解시킬 가능성은 희박하지만 만일 그러한 事態로 發展하면 東北亞 周邊 強大國間의 勢力均衡 再編成은 不可避하게 될 것이고 이를 背景으로 好戰的인 北韓이 모험적 行動에 나설 可能性은 더욱 농후하게 되었다.

그리고 北韓人口와 경제여건에 比하여 무리한 규모의 軍비확장에 따른 경제침체와 이로 인한 住民生活의 악화, 金日成의 대남허위 선전에 長期間

강요되어 온 住民의 信賴 상실, 金日成 세습에 대한 반발등은 北韓當局이 자칫 對南戰爭 挑發을 감행할 수 있는 內的인 이유가 될 수 있는 소지를 안고 있었다.

게다가 蘇聯과 中共은 경쟁적으로 北韓支援의사를 표명하고 있을 뿐만 아니라 그렇게 할 수 밖에 없으리라는 地政學的 여건도 北韓의 對南戰爭 도발의 可能性을 뒷받침 할 수 있었다.

그리고 北韓은 全斗煥大統領의 1982.1.22의 「民族和合 民主統一方案」을 비롯한 誠實하고 現實性있는 平和統一提議를 거부하고 赤化統一野慾을 노골적으로 內包하고 있는 非現實的인 提案만 고집하고 있어 統一安保外交를 公고히 하고 國民總和를 다짐으로써 다른 무엇과도 代替할 수 없는 生存의 必須條件 國家安保 最優先의 態勢를 갖추어야 할 과제를 안게 되었다.

그러므로 南北對峙의 緊迫한 상황 속에서 韓國은 지속적인 경제발전을 바탕으로 自主國防의 提高에 힘쓰고 한편으로 굳건한 韓美同盟關係를 비롯하여 非同盟 내지 第3世界와의 폭넓은 交流와 協力 속에서 國家安全 保障을 圖謀하지 않을 수 없었다.

2. 經濟的 背景

1970年代에 두차례의 極甚한 石油危機를 겪은 世界經濟는 1980年代에도 實質的인 經濟活動의 停滯, 低成長, 에너지問題, 만성적 인플레이, 世界貿易의 鈍化와 收支不均衡, 失業率 增大, 資源保有國과 수입국간의 資源 공급문제, 先進國의 緊縮政策과 保護貿易主義에 따른 開發途上國의 개발장애 등 問題를 안고 있는데가 國家間의 關係가 經濟적으로 相互依存的이기 때문에 이러한 經濟問題는 政治情勢와 함께 國際關係를 더욱 不安定하게 하였다.

이러한 狀況 속에서 第5共和國이 “내건 民主 正義 福祉社會 具現이라

는 國政指標를 達成하기 위해서 80年代에는 第2의 經濟跳躍을 實現해야 하고 이를 위해 지속적인 輸出擴大, 技術과 資本의 導入, 各種資源의 원활한 導入線 確保가 必須的이며 國際貿易環境의 變化에 能動的으로 對處하고 經濟技術協力を 增進해 나가는데 注力하지 않을 수 없게 되었다.

게다가 相對的 貧困感의 팽배, 地域間, 産業間, 不均衡의 심화, 國際競爭力の 弱화와 國際收支 赤字幅의 擴大, 만성적인 인플레이 構造와 國民間에 팽배하여 있는 物價오름세 心理로 인한 경제의 不安定은 심각한 問題가 되었다. 특히 만성화된 인플레이 構造와 物價오름세 心理는 한국경제의 根本的인 隘적要因으로 그 치유없이는 경제발전은 勿論 社會安定도 어려운 지점까지 이르렀다. 뿐만 아니라 第5共和國은 經濟的으로 70年代의 누적된 여러가지 무거운 부담을 안고 出發하였다. 만성화된 高物價와 300 억불에 달하는 外債 等은 바로 70年代에 무작정 高度成長만을 追求했던 膨脹經濟政策이 남겨준 무거운 짐이었다.

이와같은 70年代가 떠날지 힘든 課題外에도 80年代에 접어들면서 世界的 경기침체와 國內의 經濟不況으로 어려운 고비를 맞아 國民生活이 심각한 고통과 위험을 겪는 渦中에서도 第5共和國 政府는 짧은 時日안에 政治的 社會的 安定을 회복하는데 成功하였고 이같은 安定에 힘입어 經濟도 서서히 沈滯의 수렁에서 빠져나오기 시작하였다.

이후 韓國經濟는 政府가 弱體의 經濟體質을 보강하는 一貫된 政策을 推進해 나감으로써 安定과 成長力을 되찾게 되자 韓國의 輸出은 1981年度에 200억불을 넘었고 重化學工業製品의 수출은 1979年度の 60억불에서 1981年度の 95억불로 크게 늘어났다.

그간 정부는 經濟施策의 最大力點을 物價安定에 두고 物價오름세를 억제하기 위해 通貨의 공급을 安定시키고 換率을 적절히 調節하였으며 各種 賃金引上도 진정시키면서 1982年 1월에 접어들어 物價는 지난해 대비 11.3%로 안정되고 80年の 「마이너스」 成長에서 81年 7%의 성장을 기록함으로써 韓國經濟는 第2의 도약을 실현해 나갈 수 있는 기반이 마

련되었다.

3. 社會的 背景

社會發展에 積極적 긍정적으로 참여하는 精神, 명예와 긍지를 重視하는 精神, 合理性과 근면성에 바탕하여 自己天職에 充實하는 精神, 正直과 責任에 투철한 精神, 그리고 公共秩序를 존중하는 精神 등이 바로 先進的 市民 意識을 形成하는 核心으로 第5共和國政府는 그 出帆에 즈음하여 國民앞에 正義社會具現이라는 뚜렷한 目標를 제시하고 社會淨化運動을 지속적으로 展開함과 아울러 不正 腐敗 不條理를 強力히 剔抉함으로써 正直하고 誠實하게 열심히 살아가는 사람이 잘살수 있는 社會를 만드는데 注力하였다.

이를 위해 政府는 權力의 上層部에서 庶民生活에 이르기까지 社會의 구석구석에 도사리고 있는 갖가지 非理와 부정부패 그리고 無秩序와 社會惡을 과감히 색출 剔抉하는 한편 正直, 秩序, 創造의 새 時代 新 價値觀이 定着될 수 있도록 「腐敗心理 추방」 「物價오름세 心理추방」 「無秩序心理추방」 등 3大 不定心理 追放운동을 범국민운동으로 전개하였고 1982年 봄에 國民意識改革을 具體化하는 9大 實踐要綱을 마련 本格的으로 改革의 불길을 點火시켰다.

이 결과 韓國社會는 韓國發展의 前提가 되는 安定과 秩序 正義가 점차 뿌리를 내리게 되었고 通禁解除와 같은 自律的 開放社會에 로의 다리가 놓여지고 中高等學生의 頭髮自由化와 신축성 있는 兵役法, 6차례의 대대적 赦免과 減刑等 自律性에 초점을 맞춘 先進祖國의 기반이 다져졌다.

이러한 일련의 努力은 모든 國民이 主人意識의 바탕위에 自律과 統合의 調和속에서 스스로의 發展能力을 最大限 發揮할 때 결실을 맺게 되고 우리의 與件과 傳統의 基盤위에 生活의 全分野에 궁한 社會開發이 合一하게 될 때 꽃피우게 되므로 社會發展에 積極적으로 參與하고 긍지를 가

지고 自己의 職業을 天職으로 알고 充實하며 正直과 責任에 투철한 先進 國民意識形成이 核心課題로 되었다.

4. 文化的 背景

第5共和國政府는 새 憲法에서 우리 憲政史上 처음으로 「國家는 傳統文化의 繼承·發展과 民族文化의 暢達에 노력해야 한다」는 文化條項을 明文化하고 國政指標에 「教育革新과 文化暢達」을 올려 놓아 文藝中興을 志向하였다.

따라서 政府는 지난날의 無批判的인 外來文化의 受容이라든가 一部 階層에 편중되었던 文化惠澤의 獨占現象을 止揚하고 國民 속에 主體性을 確立 함으로써 文化의 創造의 力量을 높이고 文化的 惠澤을 골고루 누리는 方向을 모색하였다.

人間의 行動이 文化의 태두리를 벗어나지 못할 程度로 可視的이거나 不可視的이나를 不問하고 우리 생활에서 차지하고 있는 比重은 크고 文化가 바로 國力으로 直結되고 福祉社會 建設의 原動力이다.

그런데 새로운 考察과 發明이 뒤따르는 物質文化가 舊習에 집착하는 精神文化를 尙상 앞지르고 있다. 이런 文化的 價値의 轉倒現象은 現代에 올수록 격심해지고 후진국가 일수록 價値基準에 轉倒된 不具文化意識이 두드러진다. 韓國은 해방후 大衆을 바보로 만드는 低質外來文化와 表皮의 文化를 無分別하게 수용하다가 우리의 傳統文化의 價値를 輕視하게 되었다. 따라서 우리의 것을 다시 確認하고 여기에 外來의 價値를 接木하여 더욱 우리의 것을 발전시키고 精神과 物質이 뒤바뀐 順序를 바로 잡아 精神文化가 物質文化를 啓導하는 文化構造를 우리 손으로 創出해야 할 과제를 안게 되었다.

文化의 特性은 모든 社會의 構成員들이 그것을 고루 누리는 데에 있다. 文化의 힘이란 그러한 共有性을 의미하는 것이므로 經濟란 측면에서 보

면 그것은 所得 分配의 原動力이 된다. 만약 所得 分配의 甚한 不均衡이 오면 文化의 共有性은 희박해지고 그로 因하여 文化의 二重構造는 貧富의 격차보다 더 무거운 社會的 同質性의 分裂要因이 된다. 따라서 80年代는 文化의 質的인 發展을 이룩함으로서 先進祖國 建設의 基礎를 마련하고 '88 서울 올림픽을 文化올림픽으로 昇華시켜야 할 과제가 부과 되었다.

II. 京畿教育의 特殊性和 課題

1. 特殊性

京畿教育은 그 上級機關인 文教部의 施策의 태두리를 벗어나지 못하고 그 施策과 關聯을 맺으면서 發展해야 했고 게다가 경기도는 서울과 近接해 있는 地政學的 條件으로 다른 地域에서 찾아볼 수 없는 特性을 內在하고 있으면서도 바다와 沿하여 있으며 都市와 農漁村地域이 共存할 뿐 아니라 京畿道의 北部는 西海 5島를 위시하여 休戰線에 接하고 있어 反共의 前哨地인 同時에 過去 1000餘年間に 걸쳐 두 王朝의 首府가 자리한 延유로 곳곳에 歷史의 遺蹟이 散在해 있다.

따라서 京畿教育은 文教部의 施策의 범주 안에서 執行하거나 補完한 것에 지나지 않으므로 獨創的이고 個性的인 것을 期待하기 힘들었고 中央政府를 同心으로 서울의 外廓地域을 構成하고 있어 서울教育의 波高가 그대로 京畿教育에 밀려왔다.

서울은 韓國의 首都로서 政治 經濟 社會 文化等 國民生活의 모든 領域에서 中心地가 되어 왔고 教育의 側面에서도 中心地가 되어 教育의 理念 發展 改革 등의 源泉地였고 先進國의 思想과 知識과 情報를 大量으로 가장 尖端에서 吸收하여 精神文化를 近代化시키는 產母의 役割을

해왔다. 그러나 한편으로 異質적이고 多様な 서울教育風土는 教育에 對한 問題意識이 예민하고 批判적이어서 合意點을 찾기 어려워 서울은 教育問題의 發散地가 되었고 따라서 서울教育은 上昇하는 期待와 現實與件 間의 乖離, 教育環境의 不純, 貧民地域의 形成에서 오는 社會的 違和感, 全國各地에서 모여든 탓으로 派生된 文化的 變動의 多様性 等の 問題를 안게 되었다.

1980年代에 접어들면서 이 서울教育의 영향은 더욱 커졌다. 都市中心의 産業構造가 現代化되면서 工業團地가 增加하고 技術人力의 需要가 늘어났으며 게다가 近郊農業과 三次産業의 發達까지 合勢하여 都市化 現象이 激化되었다. 따라서, 人口流動이 일어났고 首都圈을 中心으로 한 衛星都市가 發達하게 되었다. 이러한 現象은 學生이 서울이나 서울 外廓地域의 都市로 모여드는 傾向이 높아졌고 이에 따라 教育機關의 首都圈 偏在은 不可避해졌다. 이러한 教育人口의 都市集中現象은 經濟的 文化的으로 격차를 가져왔고 意識構造는 多様해져 많은 教育問題를 야기하였다.

특히 이 時期는 第5共和國의 出帆과 때를 같이 하여 第5代 教育監 李浚景이 就任하여 傳統의 基盤위에 改革의 意志를 加味함으로써 京畿教育의 發展方向을 모색한 轉換期였다.

京畿教育에 있어서 70年代가 「教育의 量的 成長期」라면 80年代는 「質的 發展期」로 볼 수 있는데 이러한 時代的 特徵은 韓國教育의 發展趨勢와 그 脈을 같이 하는 것이지만 京畿道의 教育的 特殊性에도 그 意味를 찾을 수 있다.

더욱이 1980年 7月 30日 國家保衛非常對策委員會에서 教育正常化 및 過熱課外 解消方案의 發表는 그간의 積弊를 解消하려는 強力한 意志의 表現으로 教育의 一大轉期를 마련하였고 1981年度末 定期國會에서 立法措置를 끝낸 教育稅法의 制定으로 大都市의 過密學級과 2部制 授業等 教育問題를 해결하는데 必要한 財源捻出을 可能케 함으로써 名實共に 國政指標의 教育革新과 文化暢達의 基盤을 닦았다.

그리고 1981年 7月 1日字로 行政區域改編에 따른 仁川直轄市의 分離는 京畿道勢의 減少와 教育先進地의 喪失을 意味하는 것이기는 하나 大都市編重의 教育施策에서 鄉土의 特色의 發顯과 地域間 均衡發展의 契機를 마련한다는 點에서 意義를 찾을 수 있다.

2. 課 題

京畿道는 地域의 特殊性和 時代性을 감안하여 70年代부터 계속한 課題인 統一安保教育和 고장의 일 教育은 계속 深化 發展시켜야 했고 1980年度에 접어들면서 地域社會의 構造가 多様化되고 産業構造가 現實化되었고 教育正常化의 轉機가 마련되자 우리의 教育課題는 次元을 달리하게 되었다.

서울人口의 轉入抑制과 서울 周邊 新 都市 建設이 教育人口의 增加를 야기하면서 學生收容施設의 擴大가 重要한 課題로 登場되었고 1980年 7月 30日字 教育正常化 및 過熱課外 解消方案의 發表에 이은 教育內實化 및 教育改革의 一環으로 學校教育의 上向的 平準化, 教室改革, 地域의 特殊性을 考慮한 學校中心 敎壇中心의 學校經營이 核心課題로 登場하였다. 뿐만 아니라 産業社會의 構造 變化의 槓桿가 加速化되고 世界는 技術革新 時代 情報社會를 향한 第2의 産業革命이 展開되고 있다. 이로 말미암아 技術革新은 놀랄만큼 高度化되어 高速自動化 超精密化 小型傾向化 現象이 産業全般에 걸쳐 展開되고 있다. 技術革新은 한나라와 企業의 번영은 勿論 生存權마저 결정하는 重要 要素로서 量的 膨脹이나 單純한 모방은 이미 限界點에 와있어 새로운 창조력을 길러주는 基礎科學教育의 強化와 産業社會에 適應하는 職業教育의 充實이 없이는 正常的인 教育發展을 할 수 없게 되었다.

第二章 京畿教育의 指標 및 施策

I. 政府의 施政目標 및 文教施政方針

1. 政府施政目標

1980년부터 1983년까지의 政府施政目標의 根幹을 形成하고 있는 것은 1970年代와 大同小異하게 第一이 國家安保이고 第二가 經濟成長이었다. 1970年代와 다른 것이 있다면 國民總和 代身에 社會安定과 精神文化의 次元이 登場한 것이라 할 수 있다. 特記할 것은 1980년에 社會安定과 秩序維持가 부각된 點이었다.

이는 10.26 事態이후 韓國의 여건을 말해주는 것이었다.

〈表2-1〉 年度別 政府施政 目標

年 度 別	政 府 施 政 目 標
1980	1. 國家安全保障의 強化 2. 社會安定과 秩序維持 3. 民生安定과 經濟成長 4. 着實한 政治發展
1981	1. 國家安保의 強化 2. 民主政治의 定着 3. 經濟安定과 成長

	4. 奉仕行政의 具現
1982	1. 國家安保의 強化 2. 經濟安定의 定着 3. 社會開發의 擴充 4. 精神文化의 開發
1983	1. 安保力量의 強化 2. 經濟活力의 增進 3. 信賴社會의 造成 4. 主人意識의 涵養

〔資料〕大韓民國政府, 「行政白書」, 1980-1982.

教育革新을 위한 國家의 教育政策은 1980年 7月 30日字 國家保衛非常對策委員會의 一聯의 教育改革을 위한 조치의 始發로 第5共和國 憲法에서 그制度的 장치가 마련되었고 政府의 施政目標에서 더욱 具體化되었다.

1980年代 國保衛가 主導한 教育改革의 內容은 7月 30日에 教育正常化 및 過熱課外解消方案의 다음 主要骨子에 나타나 있다.

- ① 大學本考查廢止와 內申成績 反映
- ② 教育課程의 縮小調整
- ③ 卒業定員制
- ④ 全日制 大學 運營
- ⑤ 大學入學 人員 擴大
- ⑥ 放送通信 大學의 擴充
- ⑦ 教育放送의 實施
- ⑧ 教育大學의 授業年限의 延長
- ⑨ 長期對策

- 教育財源 確保
- 教員處遇 改善
- 學力評價管理機構 設置運營
- 大學教育의 條件整備

⑩ 社會政策의 連繫

이상과 같은 教育正常化方案은 그간의 積弊를 解消하려는 強力한 意志의 表現으로서 그 施行을 위해서는 教育의 制度的 財政的 行政的 力量을 廣範하고 強力하게 傾注할 것을 前提한 것이었다. 이 方案은 위에 國政指標의 하나인 教育革新과 文化暢達로 連結되었다.

學校教育의 外的 條件으로서의 環境造成과 授業現場의 內的 條件으로서의 教授-學習의 向上方案은 긴밀한 相互關係를 가지고 있고 자기 다른 속성을 갖고 있는 이 2條件의 調和 속에서 教育은 正常化되고 教室은 改革된다. 이러한 의미에서 國保衛가 發表한 教育正常化 方案을 外的, 環境의 條件의 改善方案이라고 한다면 그것과 併行하여 相互補完關係를 가지는 學校授業現場의 教育正常화와 內實化의 實踐方案을 探索, 發掘, 發展시키는데 着眼한 一聯의 對策이 講究되었다. 따라서 그간 政府에서 支援育성한 새 授業體制를 비롯한 어떤 特定한 教授-學習體制도 劃一的으로 普及하는 것을 止場하고 多樣化의 素地와 方向을 마련하였다.

뿐만 아니라 1980年 8月 4日 市·道學務局長會議에서 學校淨化 運動이 胎動되었고 國保委의 8.19 措置로 ① 私學運營의 獨自性 確保 ② 財政運營의 正常化 ③ 私學財政支援의 制度化 ④ 學事不正의 根絶 等 健全私學育成對策이 提示되면서 教育正常化에로의 教育改革 意志는 加熟化되어 1980年 10月 25日字로 制定 公布된 第5共和國의 憲法 第29條에 教育의 自主性 專門性 및 政治的 中立性의 法律的 保障과 함께 國家의 平生教育振興任務 學校教育 및 平生教育을 包含한 教育制度和 教育身分에 關한 法律保障이 明文化되었다.

2. 文教施政方針

1979年 12月 14日부터 1980年 5月 23日까지 過渡期에 文敎部長官으로 在任한 金玉吉은 學校의 自律化를 표방하여 ① 人間教育의 重視 ② 國民精神教育의 充實이라는 2大教育指標를 根本으로 提示한 것 외에 別途의 獎學方針을 두지 않고 教育計劃의 樹立을 市·道教育委員會와 各級學校에 一任 하였다.

1980年 5月 22日에 文敎部長官에 就任한 李奎浩는 平素 그의 教育哲學이 기도한 「民主的이고 愛國的인 國民을 기르는 教育」에 力點을 두고 教育革新의 4大課題로 ① 全人教育 ② 精神教育 ③ 科學教育 ④ 平生教育을 提示하였다.

文敎부는 이와 같은 教育課題를 推進하기 위하여 1981年度의 獎學方針을 다음과 같이 定하여 地域實情을 감안한 市·道教育計劃을 樹立 推進케 하였다.

○ 1981學年度 獎學方針

民主 福祉 國家 建設과 正義社會 具現의 原動力으로서의 우리 教育은 全人教育을 通하여 個人의 素質과 能力을 最大限으로 開發하여 人格을 完成하게 하며, 自主的인 生活能力과 民主國民으로서의 資質을 涵養하여 國家社會 發展에 寄與할 수 있는 誠實하고 創意的인 國民을 育成하기 위하여 獎學方針을 다음과 같이 定한다.

- | |
|----------------|
| 1. 國民精神教育의 強化 |
| 2. 基礎教育의 內實 |
| 3. 科學·技術教育의 振興 |
| 4. 全人教育의 充實 |

1. 國民精神 教育의 強化

共同生活의 秩序와 建設의인 參與를 爲한 生活訓練으로서의 民主市民教育과, 國家의 生存과 發展을 爲해서 必要한 情報의 傳達, 民主主義의 優越成 認識, 國家社會의인 共同責任意識과 愛國精神을 鼓吹하는 反共・安保教育에 바탕을 둔 政治思想教育을 充實히 하며, 逆境을 이겨내는 강인한 意志力을 培養하고, 肯定的 價値觀을 形成함과 아울러, 우리 固有의 文化 傳統속에 담겨있는 얼과 슬기를 現代의 立場에서 創造的으로 繼承하여 內面化시키는 社會倫理教育을 強化하며,

새로운 삶을 開拓하려는 意欲과 自主意志 및 國家에 對한 奉仕精神을 鼓吹시키고 아울러 經濟秩序의 紊亂行爲가 國民生活에 끼치는 害毒의 認識, 資源 枯渴에 對處하는 消費節約 精神의 生活化, 食生活 改善등 새 마을教育을 活性化하여 國民經濟에 對한 認識을 높인다.

2. 基礎教育의 內實

모든 教科에서 基礎的이며 必須的인 基本學習要素들의 概念, 原理法則을 多樣한 教授方法을 通하여 體得시키는 한편, 提示된 知識을 確認하거나 記憶하는 데 그치지 않고 理解・分析綜合하여 새로운 原理와 法則을 發見할 수 있도록 創意的이며 自主的인 思考力을 培養시키는데 注力하며,

急變하는 生活環境에 슬기롭게 適應할 수 있도록 學校教育에서부터 基本的인 生活習慣과 態度를 形成시켜 좁은 물론, 늘 배우는데 趣味와 기쁨을 느끼면서 끊임없이 배우려는 意志와 學習能力을 伸張시켜 平生學習으로 연결되도록 한다.

3. 科學・技術教育의 振興

基礎科學教育에 있어서는 實驗・實習・勞作에 重點을 두는 指導方法의 實質的인 改善을 通하여 知的 好奇心과 想像力을 가지고 事物을 對하는 探求의 態度, 合理的이며 創意的인 問題解決力, 基礎的

인 科學知識과 技術의 應用力을 함께 길러 「科學하는 方法」을 習得시키며,

職業・技術教育에 있어서는 個人의 成長 發達과 教養을 위한 普通教育과 産業現場의 特殊分野에 適應할 수 있는 專門教育을 均衡 있게 결합시켜, 항상 基礎科學 理論을 토대로 한 技術教育을 徹底히 함으로써 高度産業社會에 폭넓게 適應할 수 있도록 한다.

4. 全人 教育의 充實

教育課程의 正常的인 運營을 通하여 자라나는 學生에게 새로운 知識과 技術을 習得시킬 뿐만 아니라 人間이 人間답게 生活하는데 근간이 되는 튼튼한 몸과 精神健康을 維持하면서 豊富한 情諸와 圓만한 人品을 닦는 教育에 더욱 努力하고,

特別活動을 活性化하여 校内外의 健全한 學生活動을 強化하여 各자의 適性, 能力, 素質 等 潛在能力을 最大限으로 啓發시킴과 아울러, 非教育的인 刺戟을 주는 個人間的 競爭보다는 함께 어울려 公부하고 生活하는 雰圍氣를 造成하여 서로의 人格을 尊重하는 마음과 態度를 길러 주어 참된 自我實現을 할 수 있도록 하고, 나아가서 國際社會發展에 寄與할 수 있도록 한다.

그리고 1982 年에는 教育指標를 「民主 福祉 正義의 새 社會 建設을 위한 自主的이고 有能한 韓國人 育成」에 두고 다음의 5個 文教施策을 폈으나 獎學方針은 設定하지 않았다.

文 教 施 策

- 7.30 教育改革事業의 發展의 展開 -

- 民主 正義社會 建設을 爲한 教育
- 福祉社會 具現을 爲한 教育
- 高度産業社會에 對應하는 教育
- 國際化 時代에 對備하는 教育
- 創造・改革・發展을 爲한 教育

1983年度에는 教育의 指標로 「民主 福祉 正義의 새 社會 建設을 위한 自主的이고 創意的인 國民育成」에 두고 2,000年代를 내다 보는 長期的인 文教指標를 다음과 같이 提示함으로써 教育을 長期的인 歷史의 視角으로 照明하게 되었다.

○ 文教指標

1. 國民精神教育의 強化
2. 科學技術教育의 振興
3. 全人教育의 充實
4. 平生教育의 擴充

- 2,000年代에 對備, 7.30 教育改革의 持續化 -

특히 이 時期에 學校教育을 正常化시키고 幼兒教育과 社會教育을 위한 基盤을 닦으면서 學校教育의 正常化를 위해서는 全人教育과 平生教育을 위한 指標로 삼았고 우리나라의 상황을 감안하여 精神教育과 科學教育에 重點을 두었다. 게다가 全人教育과 平生教育을 指標로 하는 教育正常化의 政策이 完全히 着根할 수 있도록 하기 위해서는 1983年을 全國民 次元의 弘報의 해로 設定하였다.

II. 京畿教育의 指標 및 施策

1. 指 標

1980年 2月 12日 第5代 教育監으로 李浚景教育監이 就任하였다. 그는 京畿教育의 行政指標를 첫째, 矜持높은 師道의 確立 둘째, 教育의 效率提高 셋째, 支援行政의 強化로 設定하였다.

이 京畿教育의 行政指標는 京畿教育의 時代의 使命을 確認하고 위대한

國民을 기르는 榮光된 「躍進 새 京畿教育」의 보람찬 未來를 展望하고 設定되었다. 따라서 民族繁榮과 鄉土京畿發展에 寄與하는 誠實하고 創意的이며 民主的이고 愛國하는 國民育成이 指標의 核心 内容이며 信賴롭고 生産的인 教育環境 造成이 指標의 方法이었다. 그 指標別 具體的인 方向을 살펴보면 다음과 같다.

가. 矜持높은 師道 確立

京畿教員은 새 時代의 스승임을 榮光으로 생각하고, 사랑과 尊敬, 誠實과 創意를 바탕으로 敎職의 使命完遂에 充實하며, 不斷한 自己修養과 研鑽으로 敎職의 專門性을 높여 “尊敬받는 敎員像”을 確立한다.

나. 教育의 效率提高

教育課程運營의 效率化와 自我實現의 機會擴大를 통하여, 國家觀이 透徹하고 主體的이며 愛國的인 品格과 民主市民으로서의 資質과 德性을 涵養하며, 合理的으로 思惟하는 態度와 科學的 探究能力을 기르고, 知·德·體·技를 兼備한 調和로운 全人育成에 힘써 國家發展과 價値創造에 主體가 될 “實力있고 尊重받는 學生像”을 定立한다.

다. 支援行政의 強化

밝고 信賴로운 民主·奉仕·責任의 行政風土를 定着시켜, 教育與件의 上向的 平準化와, 즐겁고 보람되게 가르치고 배우는 教育環境을 造成하여 學校·學級에서 훌륭한 教育이 이루어질 수 있도록 “敎壇中心의 支援行政”을 極大化 한다.

2. 施策

1979년까지는 獎學計劃 속에 教育施策이 자리하였으나 1980년부터는 獎學計劃을 教育計劃으로 擴大하여 教育施策을 펴왔다. 京畿教育施策만이 아니라 文教部의 施策도 獎學의 次元이 아니라 教育의 次元에서 出發되었으며 短期的인 觀點과 眼目에서가 아니라 長期的으로 2,000年代를 내다보는 指標를 提示하였을 뿐 從前과 같은 獎學目標나 方針을 提示하지 않았다.

따라서 年度別 京畿教育의 施策은 文教部가 提示한 指標의 테두리 속에서 京畿教育이 處한 與件과 特性에 따른 獨自의인 施策을 마련할 수 있었다. 우선 年度別 教育施策을 살펴보면 1980년부터 1981年 2년에 걸친 京畿教育施策은 京畿教育의 行政指標의 테두리 속에서 ① 敎職使命의 完遂 ② 敎職의 專門性 提高 ③ 國民精神教育의 強化 ④ 基礎教育의 內實 ⑤ 科學技術教育의 振興 ⑥ 全人教育의 充實 ⑦ 教育行政의 民主化 ⑧ 教育機會의 擴大 ⑨ 教育與件의 改善 ⑩ 淨化運動의 推進 等 10個 項目에 功하였다. 이 施策의 ①과 ②는 矜持높은 師道確立 ③에서 ⑥까지는 教育의 效率 提高 ⑦에서 ⑩까지 支援行政의 強化를 위한 實踐項目이었다.

그리고 1982년부터 1983년까지의 施策은 ① 尊敬받는 敎師像 定立 ② 國民精神教育의 深化 ③ 科學 技術教育의 振興 ④ 全人教育의 充實 ⑤ 敎壇中心 支援行政의 極大化 ⑥ 學校淨化運動의 推進으로 施策이 같다.

이 施策中 1983年度의 教育施策別 具現重點을 例示하여 施策의 方向과 具體的인 力點事項을 概括한다.

施策1. 尊敬받는 敎員像 定立

具 現 重 點	力 點 事 項
11. 敎職倫理의 實踐	111. 敎室改革의 意志 高揚 112. 敎員 相互尊重風土 造成 113. 敎員의 矜持와 品位 維持 向上 114. 敎權의 尊重·伸張
12. 敎員人事管理의 適正	121. 公正한 人事 管理 122. 優秀敎員 發掘, 助長
13. 職務能力의 專門化	131. 職能別 實務能力 向上 132. 學校 自體研修 內實 133. 任用前 研修 義務化 134. 敎室改革을 위한 教育研究活動의 助長, 擴大 135. 研究·示範學校 運營 充實 136. 教育研究·資料 活用, 一般化 137. 새教育課程 研修 및 研究的 實踐

施策2. 國民精神教育의 深化

具 現 重 點	力 點 事 項
21. 統一安保 및 政治思想教育의 充實	211. 學生水準別 이데올로기 批判教育 強化 212. 現場體驗을 통한 統一安保教育 實施 213. 行事·時事 內容의 價値化 教育 實施
22. '고장의 얼' 繼承教育 推進	221. '고장의 얼' 찾기, 알기, 이어받기指導 充實 江華: 護國의 얼 — 愛國, 愛族 驪州: 世宗의 얼 — 文化暢達 水原: 孝園의 얼 — 孝行, 禮節 222. 護國 및 鄉土文化 遺蹟地 巡禮 223. 鄉土文化 創造的 繼承指導

23. 社會倫理 및 意識改革教育 充實	231. 發達段階別 價值觀 教育의 充實 幼稚園 : 秩序지키기, 協同하는 品性 培養 國 校 : 秩序지키기 부모공경, 나라사랑의 精神 鼓吹 中高校 : 秩序지키기 遵法精神, 自主精神, 責任意識 提高
	232. 傳統禮節의 受容과 基本生活習慣의 體質化
	233. 學生修鍊活動 強化
	234. 言語醇化 및 對話訓練
24. 學校 새마을 教育의 內實	241. 새마을精神의 生活化 242. 國民經濟教育의 充實 243. 自然保護 및 環境淨化活動의 擴大 244. 地域社會 開發 奉仕 參與

施策 3. 科學·技術教育의 振興

具 現 重 點	力 點 事 項
31. 基礎科學教育의 充實	331. 實驗中心 教授學習 充實 312. 數學·科學의 學力管理 및 評價方法의 改善 313. 科學章制運營을 통한 科學才能 早期發掘 指導 314. 科學·技術系 進路選擇 指導 315. 科學室 整備擴充 및 運營의 內實 316. 市郡 科學·教育資料室 整備 活用 317. 海洋探究教育 內實
32. 實業·技術教育의 充實	321. 實科·技術科의 實習指導 徹底 322. 技術章制 運營을 통한 技術才能 啓發 323. 實業·技術教育課程의 運營 內實 一 實高 技術教育指導 重點 一 工高: 專門基礎理論 基礎技能

33. 職業定置 및 產學連繫教育 強化	農高: 營農設計 農業機械 商高: 現代事務機器 實務外國語 331. 學校級別 職業教育의 普遍化 332. 職業倫理教育의 強化 333. 產業技術情報 蒐集 活用 334. 現場實習 및 就業指導 徹底
----------------------	---

施策 4. 全人教育의 充實

具 現 重 點	力 點 事 項
41. 教科指導의 充實	411. 基礎學力의 責任管理方案 研究實踐 412. 教授學習·評價의 方法 改善 413. 學業成績管理의 適正 414. V.T.R. 및 教具資料 活用 充實 415. 藝體能 教科領域別 均衡的 指導 充實 416. 自律學習·探究能力의 伸張 417. 外國語 會話力 伸張 418. 特殊兒教育 및 肢體不自由兒 巡迴教育 充實
42. 特別活動의 活性化	421. 特活領域別 均衡的 運營 充實 422. 自我實現·趣味·特技 伸張機會 擴大 423. 體育特技種目的 集中 指導 424. 傳統文化藝術 教育 助長 425. 올림픽 對備教育 實施
43. 生活指導의 充實	431. 사랑과 理解中心의 生活指導 充實 432. 머리모양, 服裝 自律化 指導 充實 433. 健全休樂 餘暇善用 指導 擴大 434. 保健衛生 및 安全指導의 充實 435. 相談·進路教育의 內實 436. 人口·性教育의 內實 437. 事前 事後 學生善導 充實

44. 平生教育의 振興	441. 就學前 教育의 充實
	442. 自律的인 讀書生活化 風土 造成
	443. 社會教育活動의 擴大 助長
	444. 勤勞靑少年 教育 充實

施策 5. 教壇中心 支援行政의 極大化

具 現 重 點	力 點 事 項
51. 企劃·評價管理의 發展	511. 教育計劃 및 豫算 編成의 適正 512. 效率·指導 監査機能의 強化 513. 審査分析의 內實 514. 教育廳·學校 綜合評價 實施
52. 教育行政의 民主化	521. 現場問題 中心의 協議獎學 522. 學校 自律獎學機能의 擴大 助長 523. 行政의 責任·奉仕·支援·機能 強化 524. 學校長 中心의 經營體制 確立 525. 行政業務의 整備 簡素化 持續 526. 獎學 및 行政資料 活用 整備 527. 教育의 바른 理解를 위한 弘報 528. 獎學職·管理職의 研修協議會 運營 529. 保安體制 및 勤務紀綱 確立
53. 教育與件의 改善	531. 豫算節減 및 教育財政運營의 效率化 532. 教育施設 및 教材教具의 擴充 整備 533. 財産管理의 徹底 534. 科學·技術教育 施設 設備 擴充, 支援 擴大 535. 私學의 支援 育成 536. 學校地域差 解消 및 特殊地 學校 支援 537. 勤務與件 및 環境 改善 整備
54. 教育機會의 擴大	541. 就學前 教育의 擴充 542. 初·中·高 收容能力 擴充 543. 特殊兒 및 勤勞靑少年 教育機關 擴充 支援

544. 社會教育機關 育成 支援
545. 獎學金 制度의 擴大

施策 6. 學校淨化運動의 推進

具 現 重 點	力 點 事 項
61. 自律淨化의 定着 發展	611. 職場·學校淨化委員會, 運營 內實 612. 意識改革運動의 活性化 613. 秩序生活의 體質化
62. 否定心理 追放과 生活의 淨化	621. 健全 教育風土 定着 622. 請託風潮 및 健全生活 沮害行爲 一掃 623. 公職者 子女의 善導 및 模範家庭 꾸미기

이러한 京畿道教育施策을 中心으로 教育廳 및 一線學校는 教育計劃을 自律的 創造的으로 樹立하여 이에 대한 責任을 지고 自律的으로 教育을 實踐하는 風土가 造成되었다. 이는 京畿道教育委員會는 各級學校에 대한 外部로 부터의 干涉과 統制를 最小化하고 學校運營의 自律性을 最大한 보장 하도록 하기 위해 別途로 獎學方針을 示達하지 않고 다만 國家의 教育意志를 지속적으로 一貫性있게 教育活動에 反映하고 教育目標을 效率的으로 達成할 수 있게 하고자 基本方向만을 提示하였다.

京畿道教育委員會가 教育廳 및 一線 各級學校에 提供한 教育計劃樹立上의 留意點은 다음과 같다.

○ 教育計劃 樹立上의 留意點

가. 教育廳의 教育計劃

o 7.30 教育改革 理念의 발전적 구현을 위해 國家社會의 要求에 부

46 跳躍期의 京畿教育

응하는 教育目標가 敎壇現場에서 實質的으로 達成하도록 도와주는데 力點을 둔다.

- 各種學校 敎師들이 敎職生活에 보람을 느끼면서 스스로 그들의 資質을 끊임없이 向上시키면서, 학생을 대상으로 하는 教育作用에 自律的으로 專念할 수 있고 그 결과에 대하여 責任을 질수 있는 環境을 조성하는데 重點을 둔다.
- 1983 年度 教育計劃 樹立上 必히 留意할 點은 다음과 같다.

(1) 敎단 지원체제의 확립

- 敎원의 전문성 확립을 위한 자체 연수 및 연구풍토조성 지원 (학교별 자체연수에 대한 정기 확인지도)
- 자주적 탐구 학습방법 연구 보급
- 학습자료 제작공급 및 시설지원
- 평가척도 및 도구개발 공급
- 敎단지원 협의회 구성운영
- 敎育과정 운영의 지역화 촉진

(2) 敎育의 질 개선을 위한 장학지도의 전문성 제고

- 장학지 연수활동의 강화
- 敎育위원회 및 敎育청의 장학지도 목적, 방법, 내용의 정립
- 학교 敎育계획 개선을 위한 장학지도 강화
- 학교 경영방법 개선을 위한 장학지도 강화
- 敎育계획 실천결과에 대한 평가 및 환류체제의 강화

나. 各級學校의 教育計劃

- 敎育委員會 敎育廳의 教育計劃을 參考하여 學校敎育의 正常化를 위한 敎科 및 特別活動과 生活指導를 중심으로 全職員의 共同思

考에 의하여 敎育現場에서 實踐可能한 내용을 간단명료하게 기술 작성 한다.

- 敎師의 自主·自律性和 責任意識을 高揚하고 부단한 自己 및 學校單位 研修를 통하여 資質을 스스로 向上시키는데 力點을 둔다.
- 1983 學年度 敎育計劃 樹立上 留意할 點은 다음과 같다.

(1) 학교 敎育목표의 설정

- 학교 敎育의 상위 목표(헌법, 敎育법, 敎民敎育헌장, 敎育과정, 敎育정책) 및 지역사회 실태, 학교 여건분석
- 전년도 학교경영 결과의 평가 및 반성
- 敎실의 개혁에 초점을 둔 학교 敎育목표의 설정
 - ※ 학교 敎育에서 강조되어야 할 사항
 - 건전한 심신의 육성
 - 지력과 기술의 배양
 - 도덕적인 인격의 형성
 - 민족 공동체 의식의 교양

(2) 학교 경영목표 및 방침의 설정

- 敎과지도, 생활지도, 특별활동 등의 敎育과정 운영분야에서의 경영목표 설정
- 인사, 조직, 연수, 사무, 시설 매체, 재무, 환경, 학부모 및 지역사회와의 협조 등의 경영관리 분야에서의 목표 설정

(3) 학교 敎育계획 수립·실천시 강조되어야 할 사항

- 학교경영 목표는 모든 교사들의 합의를 거쳐 설정하고, 실천 과정에서 주기적으로 평가되고 조정될 수 있도록 함.
- 교사들의 전문적 敎育능력이 향상되도록 최대한의 여건을 조성해 주도록 함.

- 교사의 직능 분화 및 역할과 책임의 한계가 분명해지도록 함.
- 기본시설 및 교수·학습 매체의 활용도를 높이도록 함.
- 계획은 실천가능한 항목을 선정하고 보이기 위한 계획을 피해야 함.
- 단위 사업마다 예산액을 표시하여 계획의 실현성을 확보해야 함.
- 교육계획 수립 실천시에는 교사풍토 개선을 위한 다음과 같은 노력이 반드시 있어야 함.
 - 현재의 학교 학습풍토에 대한 반성과 개혁을 위한 뚜렷한 의지를 가지도록 하는 일
 - 수업의 질 개선을 위한 교장 및 교감의 조정·지원 역할을 증대하는 일.
 - 학습지도에 대한 신념, 태도의 변화 및 수업기술의 향상을 위한 교사들의 상호협력 체제를 구축하는 일.
 - 학습지도에 대한 교사들의 자신감 및 성취감을 고취시키는 일
 - 학생들에 대한 교사의 기대 수준을 높이고 학급내에서의 균일한 교사-학생 상호작용이 이루어지도록 하는 일.

(4) 학교 교육계획의 실천결과에 대한 평가

- 학교 교육계획 실천과정에서의 주기적인 평가와 아울러 매 학년도 말에는 교육과정 운영과 경영관리 영역에 대한 종합적인 평가가 이루어져야 함.
- 종합적인 평가시에는 학교경영목표의 달성, 교사들의 학습지도능력 및 태도, 학생들의 학업성취도 및 태도, 학교 및 학급풍토, 학부모 및 지역사회와의 관계, 경영관리 면에서의 효과등이 충분히 고려되어야 함.

- 평가의 결과는 다음 학년도의 학교경영은 물론 학급경영, 학생지도등의 자료로서 충분히 활용되도록 해야 함.

(5) 학교 교육개혁 위원회 구성 운영

- 학교경영의 문제점을 해결하고, 교실의 개혁을 이룩할 수 있도록 각급 학교마다 학교 교육개혁 위원회를 구성, 운영토록 함.
- 학교 교육 개혁 위원회는 학교장을 보좌하여 학교 교육계획의 수립(학교 예산을 포함), 계획의 실천, 계획의 평가 기타 중요시책을 발안·토의 심의하게 함.
- 위원회의 실질적인 운영은 교실개혁의 의지와 자세가 뚜렷한 적정수의 교직원들을 중심으로 운영되도록 함.
- 이 위원회의 조직기능 인원 운영 방법등은 학교 교육개혁이라는 목적을 완수할 수 있고 개혁의지와 창의력이 충만하도록 학교마다 특색있게 구성 운영하기 바람.

第三章 學校實態 및 教育行政

I. 各級 學校 實態

1. 學生 및 教員實態

가. 就學前 教育

1980年代에 접어들면서 政府는 就學前 教育을 社會教育의 次元에서 正規 學校教育의 次元으로 끌어 들이고 義務教育의 範疇 속에 집어넣으려는 傾向이 나타났다. 1979年 3月 幼稚園 教育課程을 10年만에 改正하였고 1982年 12月 31日 幼兒教育振興法이 制定·公布됨으로써 教育委員會에 幼兒教育擔當官制가 新設되었고 管理課 義務教育係에서 幼兒教育義務를 取扱하게 되어 就學前 教育이 本格化되었다.

就學前 教育을 맡고 있는 곳으로 幼兒園(3~4才), 幼稚園(4~5才) 幼兒教室(3~5才), 保健社會部の 指揮와 監督을 받는 어린이집(2~5才), 內務部가 주관하는 새마을幼兒園(3~5才) 그리고 各種學園 등이 있어 韓國教育이라고 하는 全體 속에서 組織 運營되지 못할 뿐 아니라 發達觀에 근거한 多樣한 教育課程의 開發의 여유를 갖지 못했다.

就學前 教育이란 中·上流層의 子女들이나 보내는 貴族교육 또는 사치교육이란 印象이 완전히 가신 것은 아니지만 1970年代 後半에 와서 早期教育의 必要性에 對한 認識이 서서히 자리잡기 始作했고 1980年代에 접어들면서 就學前 教育에 對한 國民의 認識과 關心은 커졌다.

1982年 12月 31日 제정·공포된 幼兒教育振興法 第1條에 명시한대로 「幼兒에게 좋은 教育環境을 마련하여 心身發達의 充實을 기함과 아울러 無限한 潛在力을 伸張하게 함으로써 장차 健全한 人格을 가진 國民으로 成長하여 個人으로서 幸福을 누리고 나아가 그들의 力量을 國家發展에 寄與하게 하기 위하여 幼兒教育과 保育을 振興함을 目的으로 한다」는 目的대로 幼兒教育은 國家의 次元에서 重要한 位置를 차지하였다.

더욱이 1981年 12月 31日 文教部 고시 제 422호로 유치원 교육과정의 制定·공포되어 1982年 3月 1日부터 시행되었다. 유치원 教育과정은 1969年에 健康, 社會, 自然, 言語, 藝能의 5個 生活領域에서 1979年에 는 社會정서발달 영역, 인지발달영역, 언어발달영역, 신체발달 및 건강영역으로 바뀌었고 1981년에는 다시 신체발달영역, 정서발달영역, 언어발달영역, 인지발달영역, 사회성발달영역으로 보완되었다.

따라서 幼兒의 發達領域이 科學的으로 分析되었고 教育目標와 指導內容도 系統的으로 調整 整理되었다. 그러나 이러한 包括的이고 抽象的인 概念을 幼稚園現場의 教育實踐에 어떻게 具體化하느냐 하는 것이 問題로 登場하였다. 뿐만 아니라 幼兒教育 機會의 大幅的인 擴大 教育課程의 適用 및 改善 教員養成制度의 改革, 三元化되어 있는 教育行政의 一元化 등 山積한 問題가 解決되어야 했다.

1979年度 現在 京畿道內 幼稚園數는 103個園中 公立이 2個에 不過하였는데 1982年度末 現在 公立 350個園, 私立 171個園, 새마을 유아원 240個園으로 計 761個園에 達하여 約 7倍의 增加率을 나타내었다. 이는 京畿道教育委員會가 1982年에서 1986年까지의 5個年 振興計劃을 세워 重點的으로 就學前 教育을 支援했고 한편으로는 學父母의 便에서도 就學前 教育이 子女의 學力向上과 生活適應에 不可缺한 것으로 생각하게 된 것에 기인하였다.

〈表 2-2〉 年度別 幼稚園實態

區分		年度別			
		1979	1980	1981	1982
就園對象	計			163,185	167,233
	4 才			80,608	84,250
	5 才			82,577	82,983
公 立	園 數	2	2	281	350
	學級數	3	3	282	355
	園兒數	120	120	10,603	12,361
	就園率			6.5	7.4
私 立	園 數	101	117	103	171
	學級數	154	198	153	279
	園兒數	5,874	7,602	5,620	11,095
	就園率			3.4	6.6
새 마을	園 數			30	240
	學級數			38	327
	幼兒數			1,631	11,737
	就園率			1	7
計	園 數			414	761
	學級數			473	961
	園兒・幼兒數			17,854	25,193
	就園率			10.9	21

[資料] 京畿道教育委員會, 管理課 提供, 1983.

1979年 現在 教員이 公立 5名, 私立 312名, 計 317名이었는데 1982年 現在 公立 100名, 私立 267名으로 計 367名에 達하여 增加率이 學生에 비해 낮으나 이는 1981年 仁川直轄市 分離로 말미암았고 特記할 수 있

는 것은 公立教員數가 大幅 增加한 것이었다.

〈表 2-3〉 年度別 幼稚園 教員數

年度別	1979	1980	1981	1982
教員數	317	294	583	367

[資料] 경기도교육위원회, 「교육행정요람」, 1979 ~ 1982

나. 國民學校

1982年度 現在 道内 國民學校 總數는 677個校이고 學級數는 10,609學級으로 1979年度에 比하여 47個校 119學級の 減少를 보였는데 이는 1981年 7月 1日자로 仁川直轄市가 分離한데서 생긴 결과였다.

이에 따라 學生數도 1982年度 現在 519,431名으로 1979年度에 比해 111,649名이 減少하였으나 1979年度の 學生數中 仁川市分을 除外하여 1979年 學生數를 500,523名으로 잡으면 內容의으로는 13,908名の 增加를 보였다.

教員의 경우 1982年度 現在 11,803名으로 1979年度보다 961名이 減少되었으나 1979年 教員數에서 仁川市分을 除外하면 事實上 1,135名이 增加하였다. 그리고 教員 1人當 담당학생수는 해마다 減少되어 1979年의 49名에서 1982년에는 44名으로 減少되었으나 都市에는 여전히 二部制 授業이 계속되었다.

〈表 2-4〉 年度別 國民學校 實態

區分	年度			
	1979	1980	1981	1982
學 校 數	724	728	736	677
學 級 數	11,799	12,321	12,717	10,609
學 生 數	631,080	654,513	663,173	519,631
教 員 數	12,764	13,378	13,835	11,803
教員 1人當 擔當學生數	49.44	48.92	47.93	44.01

[資料] 경기도교육위원회, 「교육행정요람」, 1979 ~ 1982.

다. 中學校

1982 年度 現在 中學校數는 242 個校이고 學級數는 3,502 個學級으로 1979 年度에 比하여 8 個校 479 個學級이 減少되었으나 1981 年 7 月 1 日 仁川直轄市 分離에서 나타난 結果이었다. 事實上 1979 年度の 仁川 學校數와 學級數를 除外하면 20 個校에 270 個學級이 增設되었다.

이에 따라 學生數도 1982 年 現在 215,383 명으로 1979 年度の 258,052 名 學生中 仁川市分 51,115 名을 除外하면 206,937 名이 되어 9,446 名이 增加하였다. 그리고 學級當 平均學生數는 每年 減少하여 1979 년에 66.49 名이 1982 년에는 61.5 로 減少되었다.

中學校 敎員의 경우 1982 年度 現在 5,161 名은 1979 년의 5,559 名 보다 398 名이 減少한 것으로 나타났으나 仁川市分을 除外하면 事實上 626 名이 增員되었다. 그리고 敎員 1 人當 담당학생수는 1979 年度 46 名에 比해 1982 년에는 41.73 으로 減少되었다.

〈表 2-5〉 年度別 中學校 實態

區分	年度	1979	1980	1981	1982
學 校 數		250	259	268	242
學 級 數		3,981	4,134	4,338	3,502
學 生 數		258,052	264,732	273,683	215,383
敎 員 數		5,559	5,797	6,257	5,161
學級當學生數		66.49	64.04	63.09	61.5
敎員 1 人當 擔當學生數		46.42	45.66	43.74	41.73

〔資料〕 경기도교육위원회, 「교육행정요람」, 1979 ~ 1982, 각권

라. 高等學校

1982 年度 現在 京畿道內 高等學校數는 177 個校 學級數는 3,033 個學級으로 1979 年度에 比하여 10 個校의 減少와 39 個學級의 增設로 나타났는데 이는 仁川市가 1981 年 7 月 1 日 仁川直轄市로 昇格되어 仁川市分이 除外되었기 때문이었다. 따라서 事實上 1979 年度 統計에서 仁川市分을 除外하면 21 個校에 1,787 學級이 增設되었다.

〈表 2-6〉 年度別 高等學校 實態

年 度		1979	1980	1981	1982
全	學 校 數	187	196	205	177
	學 級 數	2,994	3,290	3,628	3,033
	學 生 數	177,236	195,100	213,671	175,141
	敎 員 數	5,322	5,905	6,418	5,360
	體	學級當學生數	59.2	59.3	58.89
	敎員 1 人當學生數	33.3	33.04	33.29	32.68
人 文 系	學 校 數	70	73	75	65
	學 級 數	1,201	1,274	1,379	1,116
	學 生 數	71,178	75,853	81,698	65,283
	敎 員 數	2,017	2,155	2,304	1,877
	體	學級當學生數	59.3	59.54	59.24
	敎員 1 人當學生數	35.3	35.2	35.5	34.8
實 業 系	學 校 數	117	123	130	112
	學 級 數	1,793	2,016	2,249	1,917
	學 生 數	106,058	119,247	131,973	109,858
	敎 員 數	3,305	3,750	4,114	3,483
	體	學級當學生數	59.2	59.15	58.68
	敎員 1 人當學生數	32.1	31.8	32.1	31.54

〔資料〕 경기도교육위원회, 「교육행정요람」, 1979 ~ 1982, 각권.

이에 따라 學生數도 1979年부터 仁川市를 除外하고 統計를 잡으면 42,238명이 增加하였고 學級當 平均學生數는 減少趨勢를 보여 1979年에 59.2名이던 것이 1982年에 57.75名으로 減少되었다.

敎員의 경우도 1982年 現在 5,360名으로 1979年부터 仁川市分을 除外하고 統計化하면 1979年度에 比해 1,420名이 增員되었고 1982年 現在 1人當 담당학생수는 32.68로 계속 減少趨勢를 보였다.

이를 다시 人文系와 實業系로 나누어 살펴보면 1982年 現在 人文系 高等學校數는 65個校로 1979年度에 比하여 5個學校가 減少되었다. 이는 仁川市 分離로 因하여 생긴 結果였다. 따라서 1979年度의 統計에서 仁川市分 14個校를 除外하면 事實上 9個校가 增設되었다. 그리고 學級當 學生數는 1979年의 59.3名에서 1982년에는 58.5名으로 줄어 들었다.

한편, 實業系 高等學校에 있어서도 1982年 現在 112個校로 1979年度에 比하여 5個學校가 減少되었으나 仁川市分을 統計에서 除外하면 事實은 12個校가 增設되었다. 그리고 學級當 學生數도 1979年 59.2名에서 1982年 現在 57.31으로 減少一路에 있다.

마. 高等教育機關

道内 全域이 大學村을 방불하게 할 정도로 大學이 移轉되거나 分校가 設置되었다.

亞洲大學校, 水原大學, 暎園大學처럼 道内地域에서 始作한 大學이 있는가 하면 聖心女大, 京畿大, 明知大, 한신대가 서울에서 옮겨 왔으며 慶熙大, 漢陽大, 中央大, 成均館大, 外國語大 등은 京畿道내에 第2 캠퍼스를 建立하였다. 또한 서울대 농대와 수의대가 오래전부터 水原에 있고 稅務大가 設立되고 警察大가 옮겨오는 등 大學이 道내에 所在하여 京畿道는 서울다음으로 많은 大學이 들어섰다.

이들 大學은 大學本來의 機能을 다하기 위해 施設投資의 擴大 우수학생

유치 優秀敎授 確保 등에 腐心하고 있다.

이와 같이 大學붐이 京畿道 地域에서 일 때인 1981年 7月 仁川市가 仁川直轄市로 昇格되어 專門學校 6個校 單科大學 3個 大學, 綜合大學校 1個校 大學院 3個院이 京畿道에서 떨어져 나갔다.

單科大學으로 1980年에 稅務大學이 設立되었고 1981年 한신대학이 開校하였으며 1982年에 暎園大學과 水原大學이 設立되었다. 그리고 1982年에 聖心女大와 京畿大가 完全히 京畿道로 移轉하게 되었고 1982年 末 경찰대학도 移轉하였다.

綜合大學校는 1979年에 慶熙大와 外國語大가 1980年에 中央大가 1981年에 漢陽大가 各各 分校를 設置하였으며 그해에 亞洲工大가 綜合大學校로 승격하였다.

그리고 大學院으로는 1980年에 仁荷大學校 經營大學院, 한신대학 대학원 1981年에 亞洲大學校 大學院이 設立되면서 京畿道의 高等教育은 그 면모를 一新하였다.

〈表 2-7〉 年度別 高等教育機關 實態

機關 \ 年度	1979	1980	1981	1982
專 門 大 學	22	23	22	17
單 科 大 學	7(2)	7(3)	10(3)	9(1)
綜 合 大 學	5(3)	7(4)	8(5)	7(5)
大 學 院	7	9	10	7
計	41	46	50	40

※ () 속의 숫자는 分校表示임

[資料] 경인일보사, 「경인교육요람」, 1982 참고.

경기도교육위원회, 「교육행정요람」, 1972 ~ 1982.

2. 教育財産 및 教育財政 實態

가. 教育財産

1982年 現在 道教育委員會 管下の 教育財産을 道教育財産과 市·郡教育財産으로 나누어 1979年 以後의 財産推移를 살펴보면 道教育財産은 1979年度에는 敷地 耕地 林野 等 土地가 218萬 7,818坪에 當時 價格이 101億 9,219萬餘원에 達했고 建物은 1,986棟, 延建坪 18萬 3,603坪으로 時價 130億 8,099萬餘원이었다.

이러한 道有財産이 1982年度에 와서는 1982年 現在 217萬 4,046坪으로 減少된 것은 1981年 7월에 仁川市가 仁川直轄市로 昇格됨으로 仁川市가 떨어져 나간 탓이고 時價가 502億 7,089萬餘원으로 增加된 것은 5年마다 實施하는 時價調整이 1979年度 末에 實施했기 때문으로 풀이할 수 있다.

그리고 建物의 경우에도 1979年度에 比하여 增加速度가 低調한 것은 仁川市 昇格에 原因이 있고 價格이 增加된 것은 時價調整에 原因이 있었다.

船舶의 경우 仁川市 分離와 함께 京畿水産高等學校의 漁撈實習船 1隻 (126噸)은 仁川市에 移속되게 되었다.

〈表 2-8〉 年度別 道教育財産 推移 (단위 : 1,000 원)

區分 年度	土 地		建 物			船 舶		
	坪	價 格	棟	延建坪	價 格	隻	噸	價 格
1979	2,187,818	10,192,196	1,986	183,603	13,080,989	1	126	88,000
1980	2,480,984.85	11,111,940	2,079	206,536.51	17,543,472	1	126	88,000
1981	2,298,873.23	67,861,715	2,137	223,924.54	36,358,764	1	126.07	79,079
1982	2,174,046.66	50,270,894	1,990	202,487.54	34,897,442			
1983	2,224,969	52,890,791	1,949	209,410.30	40,189,800			

[資料] 경기도교육위원회, 「교육행정요람」, 1972 ~ 1982.

市·郡教育財産은 敷地 耕地 林野 等 土地가 1979年度에는 617萬 7930坪이었는데 1982年度에 618萬 9,214坪으로 不過 萬餘坪 밖에 增加하지 못한 것은 仁川市 分離에서 發生된 現象이었다.

建物은 1979年度의 延建坪 38萬 2,976坪이었는데 1982年度에 36萬 3,940坪으로 減少되었는데 이것도 仁川市 分離에서 그 原因을 찾아볼 수 있다.

船舶의 경우 隻數와 噸수에는 變化가 없으나 時價調整에 따라 時價가 떨어졌음을 알 수 있다.

〈表 2-9〉 年度別 市·郡教育財産 推移 (단위 : 1,000 원)

區分 年度	土 地		建 物		船 舶		
	坪	價 格	延建坪	價 格	隻	噸	價 格
1979	6,177,930.79	12,173,192	382,976.62	23,086,761	4	119.26	102,370
1980	6,813,602.43	13,459,033	391,186.90	25,343,905	4	119.26	102,370
1981	6,299,321.69	60,117,162	404,703	64,349,443	4	119.26	40,940
1982	6,189,213.89	58,383,549	363,940.72	66,482,370	4	119.26	40,940

[資料] 경기도교육위원회, 「교육행정요람」, 1979 ~ 1982. 각권.

나. 教育財政

京畿道 財政規模의 全體의인 推移를 살펴보면 1979年度에 825億 8563萬원의 總豫算이 1982年度에 가서는 636億 9,254萬원으로 大幅 減少되었다. 이는 仁川市 分離의 要因도 있지만 그 보다 더 큰 要因은 1981年 末로서 從來에 義務教育과 統合하여 運營하던 豫算管理를 義務教育이 따로 떨어져 別途 計定으로 教育廳에 移管되었기 때문이었다. 따라서 歲入에서는 全體 豫算의 約 80%를 占有하던 地方教育 財政交付金이 46.9%로 떨어졌고 歲出에 있어서는 1981年 까지 地方教育 財政交付金이 60%를 上廻하던 것이 全無하게 되었다.

〈表 2-10〉 教育費 特別會計 豫算推移

(1) 歲入 (단위 : 1,000 원)

年度 內容	1979	1980	1981	1982
財 產 收 入	916,032	2,726	3,412	2,906
使用料 및 手數料	14,483,529	18,632,285	29,555,018	29,483,080
(%)	17.5	16.5	19.1	46.3
地方教育財政交付金	65,350,415	93,102,291	124,075,500	29,870,889
(%)	79.1	82.4	79.9	46.9
補 助 金	561,091	599,956	698,215	472,013
寄 附 金	50,000	1	1	1
過 年 度 收 入	5,001	5,001	2	5,001
轉 入 金	8,000	8,000	10,230	11,402
地 方 教 育 債 費	1	1	1	3,048,103
雜 收 入	157,442	269,613	314,097	433,902
移 越 金	1,054,119	350,210	595,653	366,257
計	82,585,630	112,970,084	155,252,129	63,692,544

※ %는 歲入總額에 對한 것임.

(2) 歲出 (단위 : 1,000 원)

年度 內容	1979	1980	1981	1982
教 育 行 政 費	1,246,577	1,642,120	2,347,138	1,766,143
(%)	1.5	1.5	1.5	2.8
教 育 事 業 費	2,391,278	4,280,253	3,921,578	2,092,275
(%)	2.9	3.8	2.5	3.3
各 級 學 校 費	21,867,976	28,454,854	37,382,121	42,443,861
(%)	26.5	25.2	24.1	66.6
施 設 費	4,507,469	6,577,544	11,728,084	14,015,328
(%)	5.5	5.8	7.5	22.0
地方教育財政交付金	50,983,253	70,337,095	95,819,268	0
(%)	61.7	62.2	61.8	
移 越 事 業 費	810,798	349,203	595,652	366,254
過 年 度 支 出	304	1	1	1
轉 出 金	1	1	1	1
償 還 金	600,000	1,000,000	3,158,068	2,370,747
豫 備 費	77,974	329,013	300,218	637,934
計	82,585,630	112,970,084	155,252,129	63,692,544

※ %는 歲出總額에 對한 것임

[資料] 경기도교육위원회, 「교육행정요람」, 1979 ~ 1982. 각권.

3. 施設 實態

가. 義務教育 施設

1979年 12月末 現在 所要教室이 12,590 教室인데 保有教室이 10,994 教室로 1,596 教室이 不足하였으나 施設에 對한 歲出比率을 增加시킨 結果 해마다 不足教室數가 減少하여 1982年에는 仁川分離의 영향도 있지만 1,263 個教室이 不足할 程度로 不足教室數가 減少되었다. 이러한 여건하에서 特別教室에 配慮할 餘裕가 없었다.

〈表 2-11〉 義務教育 施設 推移

年度 內容	1979	1980	1981	1982
所 要 教 室 數	12,590	13,215	13,567	11,472
保 有 教 室 數	10,994	11,260	11,697	10,209
不 足	1,596	1,955	1,870	1,263

[資料] 경기도교육위원회, 「교육행정요람」, 1979 ~ 1982. 각권.

나. 中等教育 施設

中等學校 教育施設은 就學前教育 施設이나 國民學校 教育施設에 比하여 教室不足現象이 심각하지는 않았으나 1980年에 中等學校 18 個校 (449 學級) 이 新設되어 1970年代의 教育人口의 急增의 餘波가 1980年에 까지 미쳤다. 그러나 1981年度를 前後하여 中等學校는 一般教室 不足現象이 없어졌고 一部學校에서 實習室을 利用하는 경우가 있었다. 이때부터 形式的으로나마 中等教育의 一般教室 不足狀態는 해소된 셈이다.

〈表 2-12〉 中學校 施設推移

年度	1979	1980	1981	1982
所要教室數	2,354	2,777	2,133	2,197
保有教室數	2,317	2,516	2,138	2,197
不足	37	261		0

※ 위 통계 資料는 每年 3月1日 현재의 것임.
〔資料〕京畿道教育委員會, 施設課 提供, 1983.

〈表 2-13〉 高等學校 施設推移

年度	1979	1980	1981	1982
所要教室數	1,343	1,484	1,261	1,356
保有教室數	1,294	1,374	1,237	1,342
不足	49	110	24	14

※ 위 統計 資料는 每年 3月1日 現在の 것임.
〔資料〕京畿道教育委員會, 施設課 提供, 1983.

II. 教育行政

1. 京畿道教育委員會

가. 機 構

1) 教育委員會의 組織

1979年 12月 31日 教育自治制實施 이후 네번째의 教育委員任期가 滿了

됨에 따라, 당시 文敎部長官 金玉吉은 教育法 附則 第2項의 規定에 依하여 地方議會의 權限代行으로 5名을 選任, 教育委員을 任命하였다.

第5代 教育委員으로 宋在寬(農場經營), 徐丙祥(前中學校長), 李鍾得(東光運輸代表), 裴慶淑(仁荷大 法政大教授), 金順濟(仁川敎大教授)等 5名이 選任되었고 當然職 議長인 道知事 金周南과 當然職委員인 教育監 申能淳을 合하여 7名으로 教育委員會를 構成하였다.

이들 教育委員들은 教育監의 任期가 終了됨에 따라 教育監 任期 前日인 1980年 2月 3日 京畿道 教育委員會 第210次 本會議에서 李浚景을 選出, 文敎部에 추천하였고 同年 2月11日 그는 第5代 教育監으로 就任하였다.

그런데 第5代 教育委員은 1981年 7月 1日 仁川市가 京畿道에서 分離 仁川直轄市로 昇格되면서 裴慶淑, 金順濟 兩 委員이 退任하고 玄在善(서울大 農大教授), 文卿淑(前國民學校長)으로 再編되었다.

그후 政府 人事發令에 따라 1980年 9月 9日字로 京畿道知事에 廉普鉉이 就任함으로써 議長이 바뀌었다.

그리고 1980年 2月 27日字로 金洛煥이 第4代 副教育監으로 就任하였고 그뒤를 이어 1981年 8月 5日에는 孫聖植이 第5代 副教育監으로 就任하였으나 1981年 11月로 서울과 釜山을 除外한 他市道에 副教育監制가 廢止되었다.

2) 教育委員會 行政機構改編

京畿道教育委員會 行政機構는 1981年 11月 9日 副教育監制 廢止 및 職制 改編(大統領令 10631號)에 따라 1擔當官室 2局 7課 33係로 調整되면서 實業教育課가 廢止되고 庶務課가 管理局에 移속되었다.

京畿道教育規則 第140號(1981.11.14)로 教育委員會 事務分掌 規則을 改正함에 따라 初等教育課의 學事係를 科學教育擔當獎學官으로 바꾸고 中等教育課에 實業教育擔當獎學官과 工業教育擔當獎學官을 新設하였으며 財務課에 校地 造成係를 施設課에는 設計係와 土木係를 新設하였다. 그리고

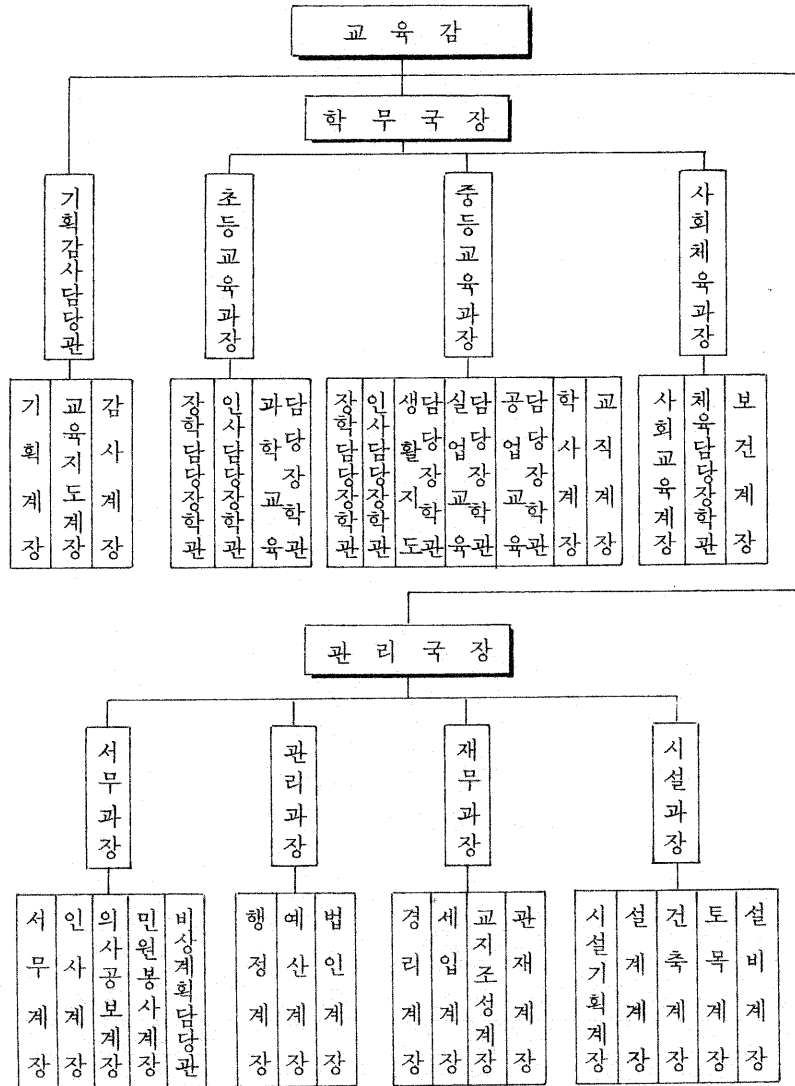
施設課의 施設係를 施設企劃係로 바꾸었다. 이에 따라 係別로 分掌內容이 다음과 같이 調整되거나 새로 規定되었다.

- 科學教育 擔當獎學官
 - ① 科學教育課程의 운영 및 지도
 - ② 基礎科學 育成에 關한 사항
 - ③ 科學實驗學校의 運營指導
 - ④ 其他 科學教育 振興에 關한 사항
- 實業教育 擔當獎學官
 - ① 實業系(工業系는 除外) 學校(各種學校包含)의 教育課程 運營指導
 - ② 第①號에 해당하는 學校의 장학 및 연구실험학교 지도
 - ③ 第①號에 해당하는 學校의 학생실습 및 실기교육 지도
 - ④ 第①號에 해당하는 學校의 실험실습용 시설설비의 운영지도
 - ⑤ 第①號에 해당하는 學校의 실과교사 재교육 및 훈련
 - ⑥ 第①號에 해당하는 學校의 졸업생 취업지도
 - ⑦ 학생실기 경진대회 업무
 - ⑧ 지역개발교육 등 새마을교육에 關한 사항
 - ⑨ 학생과학관의 운영지도 및 감독
- 工業教育 擔當獎學官
 - ① 公業계학교(기술학교, 高等기술학교포함)의 教育과정 운영지도
 - ② 第①號에 해당하는 學校의 장학 및 研究실험학교 지도
 - ③ 第①號에 해당하는 學校의 실험실습용 설비의 운영지도
 - ④ 第①號에 해당하는 學校의 학생실험실습 및 실기교육 지도
 - ⑤ 第①號에 해당하는 學校의 실과교사 재교육 및 훈련
 - ⑥ 산학협동 및 현장실습과 졸업생 취업지도
 - ⑦ 산업체 부설학교 및 야간 특별학급의 教育과정 운영과 장학지도 및 학생 입·퇴학 업무

- ⑧ 各種 外원 기자재의 관리지도
 - ⑨ 학술연구 및 教育용품 용도확인
 - 校地造成係
 - ① 學校의 용지의 조성 및 취득에 關한 업무
 - ② 國유재산의 양수 차입 및 매수
 - ③ 토지 수용 업무
 - 設計係
 - ① 各種시설(토목공사제외)의 표준설계에 關한 사항
 - ② 各種시설(토목공사제외)의 설계검사 및 지도
 - 建築係
 - ① 各種공사(토목공사제외)의 설계 및 건축감독
 - ② 학교교육성회 시설공사(토목공사 제외)의 지도
 - 土木係
 - ① 各種 토목공사의 표준설계에 關한 사항
 - ② 各種 토목공사의 설계검사 및 지도
 - ③ 各種 토목공사의 설계 및 공사감독
 - ④ 학교교육성회 토목공사의 지도와 감독
 - 設備係
 - ① 各種 설비와 설계 및 공사지도와 감독
 - ② 학교 실험실습비의 시설지도
 - ③ 실업계학교의 실험실습용 시설 설비 및 교구설비 계획의 수립과 조정
- 그리고 法律 第3169號에 따라 南楊州教育廳이 1980年 4月 1日에 發足 되었고 光明市 等 市設置와 管轄地區 變更에 關한 法律 第3425號(1981.4.13)에 따라 光明市教育廳과 東豆川市教育廳이 1981年 7月 1日에 發足 되었다. 바로 이 日字로 仁川市가 仁川直轄市로 昇格되어 1981年 7月 1日字로 仁川直轄市教育委員會가 發足하면서 京畿道內의 市·郡教育行政 組織은 21個 教育廳에서 23個 教育廳으로 늘어나게 되었다.

機構改編 이후의 京畿道 教育委員會의 職制表는 다음과 같다.

〈表 2 - 14〉 教 育 委 員 會 機 構 表



나. 教育委員會 運營

1979年以後 1983年까지 教育委員會의 本會議는 52回 開催되었는데 延會議日數는 52日이고 延參席人員數는 309名이었다.

이 期間中 總議決件數는 301件인데 그 中原案대로 議決된 事項이 292件 修正議決된 事項이 4件 否決된 事項이 5件이었다.

審議事項의 內容을 分類해보면 京畿道教育自治에 따른 條例 및 規則 等 法制事項이 116件이었고 學校管理에 關한 事項이 65件 道有財產管理事項이 46件 教特財產管理事項이 44件, 承認事項이 23件, 其他 7件으로 法制事項이 으뜸을 차지하였다.

〈表 2 - 15〉 教育委員會 會議運營實態

區分 年度別	開催會議 議決件數	議 決 事 項				延會議 日 數	延參席 人員數
		總議決件數	原案議決件數	修正議決件數	否決件數		
1979	13	69	65	2	2	13	81
1980	12	75	75	.	.	12	74
1981	13	89	85	1	3	13	67
1982	10	55	54	1	.	10	62
※ 1983	4	13	13	.	.	4	25
計	52	301	292	4	5	52	309

※ 1983年 통계는 1983.2.28까지 임
[資料] 京畿道教育委員會, 庶務課 提供, 1983.

〈表 2 - 16〉 教育委員會 審議事項 內容

區分 年度別	總議決 件 數	審 議 事 項 內 容					其他
		法制	學校管理	教特財政管理	道有財產管理	承認事項	
1979	69	16	7	19	20	5	2
1980	75	26	21	11	11	3	3
1981	89	50	25	6	5	2	1
1982	55	19	7	7	9	13	.
※ 1983	13	5	5	1	1	.	1
計	301	116	65	44	46	23	7

※ 1983年 統計는 1983.2.28 까지 임.
[資料] 京畿道教育委員會, 庶務課 提供, 1983.

2. 獎學行政

가. 獎學指導

京畿道教育委員會는 市·郡教育廳 및 各級學校의 獎學指導를 通하여 道教育施策과 教育計劃의 具現實踐을 위한 推進過程 및 實績을 確認하여 教育現場에서 惹起되는 諸般問題를 指導 助言함으로써 學校教育의 質의 向上과 教育改善을 圖謀 하였다.

京畿道教育委員會가 1980年부터 1983年에 이르기까지 獎學指導를 通하여 協同的인 人間關係를 造成하고 學校經營에 焦點을 맞춘 具體的인 改善發展 方案을 摸索함으로써 現場問題中心 獎學的 民主化를 推進하여 왔는데 그 內容의 一端을 1983年度 獎學計劃을 통해 간추려보면 다음과 같다.

○ 獎學指導計劃

가. 目的

- 1) 教育施策 및 自體教育計劃 推進狀況 確認指導
- 2) 現場問題解決 및 教育改善策講究

나. 方針

- 1) 教室改革의 意志助長
- 2) 自律的 創意的 學校經營助長
- 3) 敎壇敎師 中心의 對話獎學實施
- 4) 現場問題解決 및 改善에 對한 指導助力
- 5) 優秀學校, 優秀敎員의 發掘宣揚 및 不適應敎員 敎導

다. 獎學指導의 類型

獎學指導의 類型은 一般獎學, 特殊獎學, 招請獎學, 通信獎學 및 綜合獎學的 5가지 類型으로 區分한다.

(1) 一般獎學

- 教育情報의 蒐集과 問題의 豫防指導
- 教育活動推進實態把握 및 確認指導

- 獎學指導結果 補完事項確認

(2) 特殊獎學

- 特殊目的遂行을 爲한 特別指導

(3) 招請獎學

- 學校 또는 教育廳의 要請에 依한 指導

(4) 通信獎學

- 通信手段(電話, 書信往復, 獎學資料等)에 依한 指導

(5) 綜合獎學

- 教育廳의 教育計劃 推進狀況 確認 및 指導助言
- 各級學校 教育計劃에 依한 教育活動 全般의 確認 및 指導助言
- 實施方法
 - ① 綜合獎學指導 日程은 該當機關에 10日前까지 通報
 - ② 日程은 現場의 狀況에 따라 伸縮性있게 調節實施
 - ③ 各市郡에서는 管内狀況, 學校評價表, 優秀敎員名單 提出
 - ④ 對象校選定은 82年度 道 綜合獎學指導를 受檢한 學校를 除外하고 規模別로 標集實施
 - ⑤ 獎學指導結果 優秀學校 및 優秀敎員은 道獎學陣이 發掘했을 경우 에 한하여 表彰實施

○ 綜合獎學指導 當日日程

日時	所管	場所	時程	內容	參席者	擔當
第1日	初·中等	教育廳	9:00~10:00	○教育計劃推進現況 聽取	道 및 市郡 獎學陣	
			10:00~18:00	○教育廳 및 現場指導 確認		
	中 等	高 校	9:00~18:00	○學校指導確認		擔當獎學士
第2日	初·中等	各級學校	" "	○ "		" "
第3日	初·中等	教育廳	13:00~14:00	○教育廳現況聽取	初·中等 校 長 初·中等 教育課長	初·中等 學務局長
			13:00~14:00	○初·中等分科協議會		
		教育廳	14:00~15:00	○全體協議會		
		教育廳	15:00~16:00	○教育廳協議會		
		道·市郡 獎學陣				

라. 綜合獎學 指導計劃

月	市 郡	指 導 對 象								備 考
		初 等				中 等				
		教育廳	幼稚園	特殊學校(級)	國校	教育廳	各種學校	中學校	高校	
4	東豆川市	1	1	1	5	1	1	2	4	※獎學指導過程에 서現場의 必要에依하여增減할수있음.
	江華郡	1	1	1	4	1	1	2	5	
	漣川郡	1	1	1	4	1		2	2	
	金浦郡	1	1	1	4	1		2	3	
5	華城郡	1	1	1	5	1		2	8	
	議政府市	1	1	1	4	1		2	5	
	加平郡	1	1	1	4	1		2	3	
	高陽郡	1	1	1	4	1		2	3	
6	利川郡	1	1	1	4	1		2	6	
	廣州郡	1	1	1	4	1		2	3	
	城南市	1	1	1	4	1	1	2	8	
	安城郡	1	1	1	4	1		2	4	
7	富川市	1	1	1	5	1	1	2	5	
	安養市	1	1	1	4	1	1	2	6	
9	龍仁郡	1	1	1	4	1		2	3	
	水原市	1	1	1	4	1	1	2	8	
	楊平郡	1	1	1	4	1	1	2	6	
10	驪州郡	1	1	1	4	1		2	6	
	坡州郡	1	1	1	4	1		2	7	
	抱川郡	1	1	1	4	1		2	3	
11	平澤郡	1	1	1	5	1		2	10	
	南楊州郡	1	1	1	4	1		2	6	
	光明市	1	1	1	5	1	2	2	8	
	計	23	23	23	97	23	9	46	122	

이러한 計劃下에 推進되는 여러 類型的 獎學指導는 類型別로 特性을 갖고 있다. 그 中 一般獎學과 綜合獎學이 核心을 이루어 왔다. 一般獎學은 地域 擔當者를 中心으로 前年度 綜合指導 結果 普通이나 要指導學校를 對象으로 上向의 平準化를 겨냥한 것이었고 綜合獎學은 道教育計劃에 따라 各 市·郡 別로 年一回 學務局 各課 合同으로 實施하는 綜合的인 獎學指導로 對象은 市·郡教育廳과 高等學校이고 指導時의 確認指導資料는 獎學指導하는 그 달 로부터 向前 一個年을 基準으로한 資料에 依하므로 事前準備를 必要로 하고 評價基準의 提示와 方法이 前提되었다.

○ 綜合評價를 위한 事前準備事項

① 教育委員會에서 할 일

㉠ 獎學指導 日程 通報 : 該當機關에 20 日前까지

㉡ 獎學指導 事前指導資料 準備

- 訪問 對象機關 基本行政資料
- 訪問指導者 組織表
- 事前에 提出한 自體評價 一覽
- 優秀事項 및 問題點

② 市·郡教育廳에서 할 일

㉠ 事前指導資料 作成을 위한 基礎資料의 提出

- 市·郡 基本行政資料
- 教育廳 學務課 職員의 業務分掌表
- 學校自體評價 一覽
- 優秀事項 및 問題點

㉡ 教育委員會 擔當獎學士와 協議하여 위 資料를 獎學指導 豫定 5日 前까지 提出한다.

③ 各 高等學校에서 할 일

㉠ 中·高等學校 獎學指導結果表의 觀點에 의거 實施한 自體評價表 一部를 當日 獎學現場에서 提出

○ 綜合獎學指導當日 推進日程

① 第1日 및 2日 時程

- ㉑ 時程에 따라 初中別 班長 및 教育廳 擔當者가 參席한 가운데 市·郡 教育廳 學務課長으로부터 教育現況을 聽取한다.
- ㉒ 中等班에서는 中等班長 主管에 依하여 直接 高等學校로 獎學指導 次 臨場한다.
- ㉓ 市·郡 教育廳 및 高等學校 擔當者는 學校級別 獎學指導計劃에 따라 實施하되 前年度 綜合獎學指導結果 優秀學校를 除外한 餘他學校를 主對象으로 하여 그 間의 變化過程과 새로운 優秀學校 優秀 敎員 發掘에 注力한다.
- ㉔ 이 때 必要하다고 認定되는 事項이 發生하거나 事前指導資料에 依하여 優秀(不振)學校, 優秀(問題)敎員 優秀事例 保存校 等 確認을 위해 計劃外의 初等學校로 臨場 指導할 수 있다.
- ㉕ 第二日 綜合獎學指導가 終了되면 各課合同으로 다음 事項을 完結 짓는다.
 - 學校 및 教育廳獎學指導結果 報告書 作成(初中別)
 - 學校級別 優秀學校 一覽表 作成
 - 優秀事例 是正事項 및 優秀(問題)敎員의 協議 選定
 - 다음날 이루어질 分科協議主題의 選定
- ㉖ 評價表 作成의 留意點
 - 一般의인 事項은 과감히 省略
 - 特히 잘된 優秀事項
 - 要補完事項(具體的으로 記述)
 - 他校 및 他市郡에 責任지고 勸獎할 수 있는 優秀事例
 - 行政的 是正을 要하는 是正事項 等으로 要約 整理한다.
 - 分科協議 主題는 初中高別 獎學指導結果 各學校가 가지는 問題 點에서 共通의이고 必須的으로 解決課題 2~3 個를 選定한다

② 第3日 日程

- ㉑ 日程表에 依하여 午前에 管内 高等學校長 分科協議會를 開催한다. 이때 管内 高等學校 獎學指導에 臨하였던 全獎學陣이 參與한가운데 中等教育課長의 主宰下에 主題를 協議 解決한다.
- ㉒ 午後에는 日程表에 따라 管内 初中學校長 分科協議會를 上記와 같은 方法으로 所管課長 主宰下에 開催한다.
- ㉓ 各 分科協議會時 그 前後에 學務局長이 臨席하여 指導助言하는 것을 原則으로 한다.
- ㉔ 日時程表에 依하여 初中學校 分科協議會를 마치고 學務局長 主宰 하에 教育廳 獎學指導結果內容에 따른 補完事項을 中心으로 協議會를 道 및 市·郡 教育廳 全獎學陣이 參與한 가운데 開催하고 綜合獎學 指導日程을 終結한다.

이러한 事前準備와 獎學指導를 통해 얻어진 資料를 學務局長이 市·郡 教育廳 및 各級學校 綜合獎學指導結果의 內容에 담아 報告하고 結果措置는 各課別로 示達하였다. 이러한 是正措置에 對한 確認은 教育監에게, 教育長 傘下機關은 教育長이, 高等學校는 學校長이 實施하고 그 結果를 1個月 以內에 文書로 報告하면 高等學校와 教育廳에 對하여는 地域擔當 獎學士가 再確認하였다.

그리고 1980年부터 1983年까지는 1981年度를 除外하고는 文教部次元에서의 獎學方針이 提示되지 않아 道教育委員會의 與件에 따라서 獎學指導가 이루어졌고 文教指標를 方向으로한 巨視的 接近과 教室中心의 自律的 經營體制에로의 過渡期的 性格이 調和를 이루지 못한 狀況속에서 獎學行政은 從來의 獎學方針인 ① 國民精神教育의 強化 ② 教育課程運營의 內實 ③ 새 마을 精神의 生活化 ④ 科學技術教育의 振興 ⑤ 保健體育教育의 充實의 테두리를 벗어나지 못하였다. 2,000年代를 바라보는 文教指標中에 새로운 次元의 指標인 「平生教育의 擴充」만 하더라도 1982年 12月 15日 字로 社會教育法이 國會를 通過했고 平生教育이란 概念定立도 確立되지 않은

狀況 속에서平生教育이 一線學校經營에 자리를 잡지 못하고 있다. 따라서 京畿道教育委員會가 표방한 教育施策別 具現重點은 京畿教育施策인 ① 尊敬 받는 教師像 定立 ② 國民精神教育의 深化 ③ 科學技術教育의 振興 ④ 全人教育의 充實 ⑤ 教壇中心 支援行政의 極大化 ⑥ 學校淨化運動 推進의 6 個施策의 範疇속에 細分化되어 平生教育의 振興이란 具現重點은 施策④인 全人教育의 充實의 下位類目으로 자리하였다. 特히 教室改革의 次元에서 教壇中心 支援行政의 極大化가 現實化 되었고 現場中心의 協議獎學, 對話獎學으로 方向轉換되면서 學校長 中心의 自律經營體制 確立은 獎學의 核心으로 되었다. 이로 말미암아 綜合獎學이 갖는 意味는 擴大 深化되었다.

따라서 學校의 評價方法에도 變化가 왔다. 1970 年代에 使用하던 200 點 滿點의 點數制를 止揚하고 우수 (+1), 보통 (○), 미흡 (-1) 등 평어 併用的 평가로 바뀌었다. 1981 年度에 실시했던 종합장학지도 평가표를 例示하면 다음과 같다.

〈表 2-17〉 시·군교육청 종합장학지도 평가표

지도일시: 1981. . .

지표	시책	No	세부시책	평점			특기사항
				○	△	×	
금사지도 높은립	교직사명의 완수	01	교직윤리의 실천				
		02	인사관리의 적정				
		03	교원의 사기 진작				
	교직의 전문성제고	11	교직 연수의 충실				
		12	현직 연구의 강화				
		13	연구 시범학교 운영의 충실				
교효 육 의 고	국민정신 교육의강화	21	정치사상 교육의 충실				
		22	사회윤리 교육의 강화				
		23	새마을 교육의 활성화				

교육의 내 실	기초교육의 내 실	31	교과지도의 철저				
		32	예·체능 교육의 충실				
		33	자율적 학습능력의 배양				
효율 제 고	과학기술 교육의진흥	41	기초과학 교육의 충실				
		42	직업기술 교육의 강화				
전인교육의 충 실	전인교육의 충 실	51	사랑과 이해중심의 학생지도				
		52	생활지도의 강화				
		53	보건체육 활동의 충실				
		54	특별활동의 활성화				
지 원 행 정 의 강 화	교육행정의 민주화	61	기획관리의 발전				
		62	장학지도의 민주화				
		63	행정관리의 효율화				
교육기회의 확 대	교육기회의 확 대	71	취학전 교육의 확대				
		72	초·중·고 수용능력의 확충				
		73	특수교육의 진흥				
		74	사회교육의 확충				
		75	근로청소년의 교육기회 확대				
교육여건의 개 선	교육여건의 개 선	81	교육환경 정비의 정비활용				
		82	교육시설의 정비 확충				
		83	사학의 육성지원				
		84	특수지 교육의 진흥				
		85	교육재정 운영의 효율화				
		86	재정관리의 철저				
정화운동의 추 진	정화운동의 추 진	91	공직사회의 정화				
		92	학교정화의 추진				
계							
평 어							
				○ ¹ +1	△ ¹ ○	× ¹ -1	
				범례: ○ 우수사항 △ 보통 × 미흡사항			

〈表 2-18〉 (중)고등학교 장학지도 평가표

지도일시: 19 ()고등학교						
영역	비율	지	도	관	점	특기사항
교육계획	계획·조직	장단기계획	목표노력중점(예)	교원조직		
	실천·평가	상업의적정(특색발현)	활용 및 실천	평가, 수정보완		
장학방향	국민정신교육의강	도의예절교육	반공안보교육	홍보·시사·새마을교육		
	기초교육의실	교과편제시간배	교과생활지도	학력신장		
	과학·기술	교과운영	실험·실습(계획·실적)	기술직업과정		
	교육의진흥(※실업교육)	영농설계교육, 동업기계교육	전문기초교육, 안전관	경영사무능력, 관리의국어교육		
장학구현	전인교육의실	전인교육관	지·덕·체·기·의 조	정서순화		
	교과활동	교과서수급	지도안교구	결보강대책		
교육과정운영	학습지도	수업기술	학습내용(과제독서지도)	보심화지도		
	특별활동	학급회운영, 학급회활동	학도호국단, 학생회운영	행사교육		
	학습평가	평가계획(척도)	교과평가	행위평가		
	성적관리	위원회운영	평가척도안	성적처리(생활기록부)		
생활지도	보건체육	보건·위생	교구설비	체육행사		
	학생지도	생활규범	담임중심지도	교외생활지도(생활훈련)		
	교도활동	상담활동(진로지도)	학생이해자료(정비활용)	부학생지도		
학교관리	정화운동	편성·계획	분정요소결, 분정연장사항지	실천과제		
	교육연구	현직연수	수업연구	1인1연구, 1연구학교		
평가	학적관리	신입생전형	전·편입학	정원관리(휴·복학관리)		
	복무관리(교내장학)	직원동태(교직원회합)	업무처리(제법규준수)	인화관계(근무평정)		
	환경시설	시설확충정비	실내의환경	특별교실관리		
지역사회관계	지역사회전망	학부형육성회동창회	유관기관관계			
평가	O ¹ (+1)	△ ¹ O	× ¹ (-1)	계		

범례: O 우수사항 △ 보통 × 미흡사항

이와 같은 우수 보통 미흡의 3 단계 評價는 1982 年度에 와서 點數化를 完全 止揚하고 勸獎事項과 補完事項을 併記하는 程度의 「獎學指導結果」라는 樣式으로 急回轉하였는데 이는 教室改革과 獎學의 民主化에 焦點을 맞춘 評價方法의 變化이었다.

1982 年度에 使用했던 「綜合獎學指導結果」樣式을 소개하면 다음과 같다.

〈表 2-19〉 ()市·郡教育廳 綜合獎學指導結果

指導日時: 1983

1. 教育廳 自體 教育計劃 推進狀況

力點事項	優秀事項	指導事項

2. 教育施策 具現狀況

施策	具現重點	優秀事項	補完事項
1. 尊敬 받는 敎員像 定立	1. 敎職倫理의 實踐 2. 敎員人事管理의 適正 3. 職務能力의 專門化		
2. 國民精神敎育의 深化	1. 統一安保 및 政治思想 敎育의 充實 2. 고장의 얼 繼承敎育 推進 3. 社會倫理 및 意識改革 敎育의 充實 4. 學校 새마을敎育의 內實		
3. 科學技術敎育의 振興	1. 基礎科學敎育의 充實 2. 實業 技術敎育의 充實 3. 職業定置 및 產學連繫 敎育 強化		

4. 全人教育의 充實	1. 教科指導의 充實 2. 特別活動의 活性化 3. 生活指導의 充實 4. 平生教育의 振興		
5. 教壇中心 支援 行政의 極大化	1. 企劃評價管理의 發展 2. 教育行政의 民主化 3. 教育與件의 改善 4. 教育機會의 擴大		
6. 學校淨化 運動의 推進	1. 自律淨化의 定着 發展 2. 否定心理追放과 生活의 淨化		
優 秀 事 項			
綜 合 意 見			

위와 같이 獎學指導結果를 報告합니다.

1983 . . .

指導者 職 姓名 印

[資料] 京畿道教育委員會, 初等教育課 提供, 1983.

〈表 2-20〉 幼稚園 獎學指導結果

日時: 198 . . .

園 名	園 長	擔 任	區 分	專 任 兼 立
幼兒數	男 名 女 名	計 名	設 置 年 度	擔 任 經 歷
			地 域	市, 邑, 面 里, 僻 地

領 域 (觀 點)	勸 獎 事 項	補 完 事 項
1. 運營計劃 가. 計劃의 抱括性 綜合性 나. 學園의 特殊性 具體性		
2. 學級組織 가. 兒童調查 나. 定員의 維持管理		
3. 教育環境 가. 室內外 基本施設 나. 施設의 安全點檢 및 補修 다. 놀이施設의 準備 活用 라. 學習資料의 擴充 마. 圖書 및 參考圖書의 擴充 活用		
4. 教育課程運營 가. 活動主題의 選定과 活用 나. 個別指導 다. 基本生活 禮節指導 라. 間食의 方法 마. 安全指導		
5. 支援活動 및 業務處理 가. 同職員 및 學父母의 協助 나. 豫算의 效果的 執行 다. 帳簿의 整理活用		

特
記
事
項

위와 같이 獎學指導結果를 報告합니다.

1983 . . .

指導者 職 姓名 印

[資料] 京畿道教育委員會, 初等教育課 提供, 1983.

