

- 實技評價에서 全體實技能力은 79.60 으로 그 중 體育實技能力이 가장 높고 音樂科 實技能力이 가장 낮았다. 地域別로는 6個市地域의 全體實技能力이 82.40 으로 가장 높고 郡·邑 地域이 가장 낮게 나타났다. 學校規模別로는 36 學級以上 大規模學校가 81.35 로 가장 높고 24 學級 12 學級 6 學級 順이었다.

〈表 1-111〉 1978 年度 國民學校 學力評價 實技能力 實態

學年	教科	科目				平均
		自然	體育	音樂	美術	
4	M	84.27	82.47	75.40	79.40	80.33
6	M	80.20	84.60	75.60	76.80	78.93
全體	M	82.24	83.54	75.50	78.10	79.60

[資料] 京畿道教育委員會, 國民學校 學力評價結果 報告書, 1978.

나) 中學校 道學力評價結果

○ 1975 年

- 中學校 1.2.3 學年 全體平均이 47.7 이었다.
- 學年別 傾向은 3 學年이 51.0 1 學年이 47.4 2 學年이 44.6 順이었다.

〈表 1-112〉 1975 年度 中學校 學力評價 結果

教科 學年	道 德	國 語	國 史	社 會	數 學	科 學	音 樂	美 術	漢 文	英 語	技 術	實業家政				全 體	
												農 業	工 業	商 業	家 政		平 均
1	69	43.2	48.0	25.0	43.2	55.0	47.0	42.0	50.4	51.0						47.4	
2	63	49.6	43.0	37.5	39.5	38.8	38.0	28.0	46.0	45.5	52.0	45.0	71.0	44.0	56.9	54.0	44.6
3	68	47.6	45.0	53.0	44.5	40.4	46.0	58.0	48.0	45.0	55.0	66.0	62.0	50.0	57.0	58.8	51.0
平均	66.7	46.8	44.0	46.2	36.3	40.8	46.3	44.3	45.3	47.0	53.7	55.5	66.5	47.0	56.5	56.4	47.7

[資料] 京畿道教育委員會, 中高等學校 學力考查結果 報告書, 1976.2

- 地域別로는 大都市地域의 學力이 57.1 로 他地域에 비해 월선 높으며 農村으로 갈 수록 낮아지고 있다. 특히 面以下 地域은 40.2 로 大都市地域에 비해 16.9의 大差를 보였다.

○ 1976 年

- 全體學力平均은 53.3 이었고 標準偏差는 19.8 이었다.
- 學年別로는 3 學年이 56.7 1 學年이 53.9 2 學年이 52.3 의 順이었다.
- 性別로는 大體로 男子가 女子보다 높으나 女子가 높은 教科는 國語와 英語였다.
- 地域別로는 大都市, 市·郡·邑·面 地域 順으로 大都市와 面과 的 地域差는 16 點이었다. 地域間에 科目別로는 學年에 따라 多少 다르나 數學, 科學, 實業, 技術 등이 地域差가 컸다.
- 教科別로 最高點과 最下點의 差가 큰 科目은 數學, 科學, 漢文, 英語 技術이었다.

〈表 1-113〉 1976 年度 中學校 學力評價 結果

學年	科目 區分	道 德	國 語	國 史	社 會	數 學	科 學	漢 文
		1	M	59.3	64.3		49.6	45.0
	σ	14.7	15.3		16.2	21.3	15.4	23.7
2	M	70.0	62.7	56.0	46.5	46.0	47.5	52.0
	σ	18.5	15.5	22.8	21.3	22.0	17.1	28.2
3	M	55.0	71.3	56.0	63.0	49.5	40.5	58.0
	σ	19.5	18.0	21.5	16.3	18.4	17.2	24.4
全體	M	61.4	62.8	56.0	53.0	46.8	45.2	50.7
	σ	17.6	16.3	22.2	18.0	20.6	16.6	25.5

學年	科目 區分	英語	實 業 家 政					全 體
			技 術	農 業	工 業	商 業	家 政	
1	M	61.0	48.0					53.9
	σ	22.5	17.8					18.3
2	M	55.0	66.0	46.0	64.0	44.0	51.0	52.3
	σ	18.5	23.2					20.6
3	M	52.5	56.0	56.0	65.0	49.0	56.0	56.7
	σ	20.0	26.5					20.4
全體	M	56.2	56.7	51.0	64.5	46.5	53.5	54.3
	σ	20.4	22.6					19.5

[資料] 京畿道教育委員會, 目標指向的인 學力評價結果報告書(中學校), 1977, pp. 29~30.

○ 1977年

- 中學校 全體學力은 目標到達基準을 71% 以上으로 할때 29.6%가 通過하였다.
- 學年別로는 3學年 32.3% 1學年 30.6% 2學年 26.2% 順이었고 教科別로는 道德이 49.0%로 제일 높고 音樂이, 13.9%로 제일 낮았다.
- 地域別로는 3個學年 共히 大都市, 市, 郡·邑 面里의 順이었고 教科別로 大都市와 面·里 間의 地域差가 甚한 것이 音樂이고 작은 것은 實業教科였다.
- 百分位點數로는 全體平均이 55.5에 標準偏差가 18.9였고 學年別 平均은 3學年이 56.7 1學年이 55.9 2學年이 54.0 順이었다.
- 教科別 目標到達 上位 10個校를 地域別로 볼 때에 大都市에

半數 以上이 準中되고 있으나 面里에도 약 20%가 包含되어 있음은 目標指向的인 評價觀에 따른 學力向上의 結果로 해석하였다.

〈表1-114〉 1977年度 中學校 學力評價 結果

學年	科目 區分	道德	國語	國史	社會	數學	科學	音樂	美術	漢文
		1	M	66.8	55.6		50.8	60.1	57.2	47.8
	σ	18	12.5		18.7	20.8	17.4	19.6	18.7	24.9
2	M	68.2	54.8	49.2	51.9	48.9	48.8	53.8	61.4	46.4
	σ	18.2	14.5	22	16.7	22.7	15.7	21.6	16.4	19.6
3	M	67.2	62.8	58.5	61.7	51.7	45.2	45.8	56.6	58.6
	σ	18.2	14.4	20.5	18.6	21.7	16.8	20.6	20.9	20.5
全體	M	67.4	57.7	53.9	54.8	53.6	50.4	49.6	60.9	49.7
	σ	18.1	13.8	21.2	18.0	21.7	16.6	20.6	18.7	21.4

學年	科目 區分	英語	實 業 家 政					全 體
			技 術	農 業	工 業	商 業	家 政	
1	M	55.2	56.4					55.9
	σ	23.5	17.2					19.1
2	M	55.2	56.1	52.3	63.7	49	50.4	54
	σ	22.2	17.9	18.2	18.1	19.3	18.4	18.8
3	M	50.4	61.6	52.6	67.2	55	62.6	56.7
	σ	21.8	21.5	16.1	18	19.1	15.6	18.9
全體	M	53.6	58.3	52.5	65.5	52	56.5	55.5
	σ	22.5	18.9	18.1	17.1	19.2	17.0	18.9

[資料] 京畿道教育委員會, 目標指向的인 學力評價結果報告書(中學校) 1977.

○ 1978 年

- 全體學力の 平均이 63.6으로 1977年の 55.5보다 7.5가 높고 1976年の 54.3보다 8.7이 높으며 1975年の 49.6보다 13.4가 높았다.
- 學年別로는 3學年이 64.6 2學年이 64.0 1學年이 61.8順이었고 男女別로는 學年이 높을 수록 多少의 差를 보였다.

〈表 1-115〉 1978年度 中學校 學力評價 結果

學年	科目 區分	全體	道德	國語	國史	社會	數學	科學	音樂	美術	漢文
		M	61.8	77.1	65.2		46.6	63.6	63.0	54.0	59.2
	σ	17.4	11.7	16.1		18.1	20.8	18.1	21.2	17.5	23.4
2	M	64.0	78.2	71.2	53.6	48.5	53.1	53.4	57.2	67.4	62.8
	σ	19.5	14.6	17.3	23.5	18.0	22.8	18.5	22.3	12.3	25.5
3	M	64.6	70.1	73.9	66.8	77.1	57.5	52.5	46.9	74.5	68.4
	σ	18.2	14.1	14.9	21.0	15.3	21.9	17.7	20.6	17.4	23.0
全體	M	63.0	75.9	69.1	63.1	59.8	59.1	58.2	50.5	67.1	63.4
	σ	18.9	13.5	16.1	22.0	17.1	21.8	18.1	21.4	15.7	23.9

學年	科目 區分	英語	技 術			選 擇				
			男	女	平均	農業	工業	商業	家政	平均
			M	65.6	63.3	60.6	60.5			
	σ	11.6	16.2	16.5	16.4					
1	M	65.6	63.3	60.6	60.5					
	σ	11.6	16.2	16.5	16.4					
2	M	62.7	56.3	63.0	59.7	62.0	66.2	58.4	62.1	62.2
	σ	23.5	20.6	21.4	21.0	14.5	17.6	21.5	19.0	18.2
3	M	69.0	63.0	73.7	68.4	55.9	63.5	59.8	70.9	62.3
	σ	21.0	19.7	16.4	18.1	12.9	19.5	19.4	17.3	17.3
全體	M	61.6	59.9	56.7	55.2	68.4	64.9	59.1	62.1	63.6
	σ	18.7	18.8	18.1	18.5	13.7	18.5	20.5	18.2	17.7

〔資料〕京畿道教育委員會, 目標指向的인 評價結果報告書(中學校), 1978, pp. 36~37.

- 地域別로는 都農間の 差가 12.2로 1975年の 16.9 1976年の 16.4 1977年の 15.0에 比하여 줄어 들고 있고 目標指向的 評價觀이 普及되었음을 實證했다.
- 學年別 都農間の 差는 1學年 2學年 3學年 順이나 差는 근소하였다.

나) 高等學校 道學力評價結果

○ 1975 年

- 高等學校 1.2學年の 全體的인 學力 傾向은 平均 43.9였다.
- 學年別로는 1學年이 46.8 2學年이 40.9였다.
- 地域別로는 大都市가 60.0으로 가장 높고 地方으로 갈 수록 地域差가 甚하였다. 特히 面以下 地域은 34.0으로 大都市地域에 比해 26點의 大差를 보였다.

〈表 1-116〉 1975年度 高等學校 學力評價 結果

學年	國 語		數 學		英 語		全 體	
	M	σ	M	σ	M	σ	M	σ
1	61.5	10.35	36.5	16.41	42.3	11.86	46.8	12.87
2	47.8	9.76	33.0	17.16	42.0	12.56	40.9	13.16
全體	54.7	10.06	34.8	16.79	42.2	12.21	43.9	13.02

〔資料〕京畿道教育委員會, 中高等學校學力考查, 結果報告書, 1976.

○ 1976 年

- 高等學校 1.2學年 全體學力 平均은 49.3이고 標準偏差는 16.3이었다.
- 學年別로는 1學年이 46.8 2學年이 51.7이었다.
- 男女別로는 男子가 女子보다 높으나 1學年の 英語는 女子가

약간 높았다.

- 地域別로는 全體的으로 大都市, 郡·邑, 面의 順으로 되었고 大都市와 面과의 差는 1學年이 25.3 2學年이 22.5이며 科目중에는 數學 英語의 順으로 地域差가 컸다.
- 科目別로는 國語가 가장 높고 數學이 가장 낮으며 最高點과 最下點의 差가 큰 것은 數學 英語 順이었다.

〈表 1-117〉 1976 年度 高等學校 學力評價 結果

學年	區分	科目			總 點
		國 語	數 學	英 語	
1	M	58.5	37.0	44.8	46.8
	σ	12.3	18.3	15.1	15.2
2	M	64.0	46.5	44.5	51.7
	σ	13.6	21.3	17.4	17.4
全 體	M	61.3	41.8	44.7	49.3
	σ	12.9	19.8	16.2	16.3

[資料] 京畿道教育委員會, 學力評價結果 報告書, 1976.

○ 1977 年

- 目標到達基準을 71% 以上으로 할 때 28.5%가 通過하였다.
- 學年別로는 1學年 32.1% 2學年 25%이고 教科別로는 國語가 39.1%로 가장 높고 英語가 19.0%로 가장 낮았다.
- 課程別 目標到達率은 人文課程 28.2% 自然課程 31.9% 職業課程 5.2%로 課程別 差가 컸다.
- 百分位 點數로 볼 때 1.2學年 平均이 52.3 標準 偏差가 17.6 이었다. 學年別로는 1學年 平均이 53.4 2學年 平均이 51.9였고 課程別로는 自然課程 63.4 人文課程 56.7 職業課程 39.5 이었다. 그 중 人文과 自然課程은 大都市에서 別差가 없으나 面里로 갈 수록 差가 커서 12.1 이나 되었다.

〈表 1-118〉 1977 年度 高等學校 學力評價 結果

學年	區分	科目			平 均
		國 語	數 學	英 語	
1	M	63.9	46.3	49.8	53.4
	σ	12.2	21.6	17.0	16.9
2	M	59.9	48.4	47.5	51.9
	σ	16.0	23.6	15.6	18.4
全 體	M	61.9	47.4	48.7	52.3
	σ	14.1	22.6	16.3	17.6

[資料] 京畿道教育委員會, 目標指向的인 學力評價結果報告書, 1977.

○ 1978 年

- 高等學校 1.2學年 全體學力은 目標到達 平均이 54.8%에 標準 偏差가 14.4로 學力의 向上 傾向이 바람직했다. 이 成 就 度는 1977 年度의 52.3에 比해 2.5 1976 年度의 49.2 보다 5.6 1975 年度의 43.9가 向上되었다.
- 學年別로는 1學年 平均이 57.2 2學年 平均이 52.4 이고 教科別 目標到達度가 높은 教科는 國語 國民倫理였고 낮은 教科는 數學 英語였다.
- 目標到達值를 60% 以上을 基準으로 할 때 125個中 24個校가 通過하였다.
- 地域別 目標到達 學力은 大都市 65.8 市 57.9 郡·邑 49.7 面·里 46.8로서 大都市와 面·里와의 差는 19.0 이나 되었다. 그러나 이 差는 1977 年度의 27.4 1976 年度의 25.4 1975 年度의 26.0보다 줄어든 것으로 나타났다.

〈表 1-119〉 1978 年度 高等學校 學力評價 結果

學年	區分	科目					
		全 體	倫 理	國 語	數 學	英 語	
1	M	57.2	70.6	65.2	49.9	50.5	
	σ	15.9	14.3	17.3	16.0	15.8	
2	人文系	M	53.6	55.2	63.5	44.7	52.0
		σ	15.3	14.9	13.3	18.2	16.3
	自然系	M	57.7	55.1	66.2	54.5	57.4
		σ	13.2	11.1	10.6	16.6	19.6
	職業系	M	39.3	47.0	51.7	28.1	37.2
		σ	11.4	12.3	10.7	9.2	13.4
全 體	M	53.0	54.6	61.9	45.3	50.1	
	σ	13.1	12.3	11.5	15.2	13.4	

[資料] 京畿道教育委員會, 目標指向的인 學力評價結果報告書, 1978.

라. 現職研修

1) 教科實技 技能檢目研修

教授-學習方法 改善을 위한 獎學施策의 一環으로 1976年度부터 2 年次 計劃으로 國民學校 教師를 對象으로 하는 教師 教科技能檢目에 따른 自體研修를 實施하였다.

이것은 教科指導에서 知的인 學習內容의 指導에 비해 實驗實技指導는 教師 技能의 能熟度の 幅이 커 短期間內에 實技能力의 平準化를 期하려는 再教育方法이었다.

이 實技檢目の 對象教科는 自然 體育 音樂 美術 實科 등 5個 教科였고 檢目으로 全 學年 教科指導 內容中 教師의 實技와 演示가 必要한 內容中에서 自然 30項目 體育 40項目 音樂 40項目 美術 19項目 實科 14項目 計 143項目을 精選하였다. 이렇게 精選된 內容을 學年의 程度에 따라 配列하고 그 水準을 가·나·다·라·마로 分類하여 마 水準까지 完全 通過한 教師는 學校長이 確認하고 履修者로 判定하였다. 學校長의 確認方法으로 1976 年度에는 靑書로 1977年度에는 朱書로 通過程度를 表示하게 하였다.

한편 京畿道教育委員會는 1976年度 成就目標를 履修者 70%까지 올리는데 두고 獎學指導時에도 支援하였다.

2) 教科研究會 運營

教育의 成果와 教師의 資質이 密接한 關係를 가지고 있어 教師의 專門性提高는 教育의 質을 左右하기에 이르렀고 이들에게 새로이 要求되는 知識 情報의 供給과 既存知識의 老朽化를 防止하기 위해 새로운 學習理論이나 技術을 提供하여 教師의 資質을 向上시키는 現職研修가 強化되고는 있으나 充分치 못했다. 이러한 背景 속에 教師들의 自生的인 研究會를 통한 自己研修의 意味가 부각되게 되었다.

이를 契機로 京畿道教育委員會에서는 各市·郡別로 自生的으로 組織 運營하는 教科研究會를 支援하게 되었다. 이 組織을 通하여 이들은 自己 研鑽은 勿論 市·郡內 教科別 研究活動의 主軸을 形成하면서 教育課程地 域案 開發, 鄉土資料單元, 새마을教育實踐資料, 忠孝教育資料 自然保護 教育資料, 새마을教育資料 등 現場教育發展에 이바지하였다.

仁川市教育廳의 경우 教科研究委員들은 自發的으로 定期 또는 隨時로 모임을 갖고 教育情報의 交換, 研修會 및 發表會 開催, 教科研究 등 現場問題의 改善方案을 論議하면서 各種資料를 開發하고 自體研修를 實施하였다.

〈表1-120〉 仁川市 初等教科研究會 活動

年 度	事 業 內 容
1972 ~ 1973	教育課程 改編에 따른 移行措置教育 實施
1973 ~ 1974	新 教育課程에 따른 教授-學習過程案을 開發하여 全校에 普及
1974	地域社會 社會科 學習指導 資料 發刊
1975 ~ 1976	目標指向評價에 對한 研究 및 學業成就目標 基準案作成基礎作業
1976	學校生活通知表 (文教部訓令 286號에 依하여 改正 (1次))
1977 ~ 1978	學業成就目標 基準案 發刊
1975 ~ 1979	祖國統一, 忠孝教育, 鄉土課題解決, 物資節約 등 教授-學習案作成
1976 ~ 1979	問題銀行 (目標指向의 評價問項) 設置 및 每月總括評價問題 作成配付
1976 ~ 1979	研究會誌 第1, 2, 3輯發刊
1976 ~ 1979	科學 및 社會科 常設 研修院 設置 運營
1977 ~ 1979	探究的 科學教育 參考資料外 4編의 獎學資料
1977 ~ 1979	兒童科學章制 審査 및 仁川科學發刊 (第1輯)
1978 ~ 1979	授業改善研修會 및 目標別 授業分析評價法 開發
1978	兒童文集 //과도//發刊 (第一輯)
1979	學校生活通知表改正 (第2次)

[資料] 仁川市教育廳提供, 1979.

〈表 1-121〉 仁川市 中等教科研究會 活動

年 度	事 業 內 容
1976	各 教科別 教授-學習過程案 作成
1977	教授目標 設定 및 教授目標 成度度 評價에 對한 研修
1977 ~ 1978	學年 教科別 教授目標 詳細化集 發刊
1978	英語教育 改善에 對한 세미나 및 英語말하기 大會 開催
1978 ~ 1979	各 教科 新改編 教科書 內容研修會
1979	新 教科書에 依한 教授-學習過程案作成 (全教科)

[資料] 仁川市教育廳提供., 1979.

京畿道教育委員會에서 1978 년부터 學校教育現場에서 當面한 現實的인 教育課題를 研究 解決하여 이를 一般化하며 京畿教育 改善을 도모하고 아울러 自發的인 研究風土를 造成하여 敎職의 專門性을 提高함으로써 敎育의 質을 높히려는 目的으로 道教科研究會를 組織 運營하게 되었다.

이 道教科研究會는 敎授理論과 指導技術이 優秀한 道內·敎員으로 組織되는데 運營에 있어서는 一線 敎職員의 自生的인 研究活動展開을 原則으로 하며 研究活動의 원활한 遂行과 研究結果의 一般化에 努力하였다.

이 研究會는 初等の 경우 1978 年 4 月 9 日 光明國民學校에서 組織하였고 10 個 分科에 350 名의 會員을 갖고 있었으며 京畿道教育委員會에서는 1978 年度에 100 萬원 1978 年度에 200 萬원의 補助金을 支給하였다.

특히 이 教科研究會에서 努力하고 있는 領域은 敎授-學習過程 模型의 定立을 위한 研究와 目標指向的 評價指向的 評價道具의 開發과 그 方法의 一般化였다. 이 研究의 結果로 1978 年度에는 國民學校 道德 國語 社會 國史 算數 自然科의 敎授-學習過程 模型을 엮은 “敎科研究” 第一輯을 1,500 部 發刊하였고 1979 年度에는 나머지 藝能敎科와 特別活動의 過程模型을 엮은 “敎科研究” 第二輯을 1,500 部 發刊하였다. 1979

년부터는 이들을 中心으로 市·郡別 問題銀行 設置作業을 推進하였다.

中等的 경우 1977 年 8 月 10 日에서 12 日까지 敎科專擔敎師와 敎科別 指導校監을 對象으로 加平綜合高等學校에서 2 泊 3 日의 敎育課程 特別研修를 契機로 道教科研究會가 胎動되었다.

이 教科研究會에서 現場 敎授-學習方法 改善을 目的으로 1977 년부터 2 年間 敎科別 目標의 詳細化 作業을 通해 中學校와 高等學校別로 目標指向的 敎育課程 運營案을 作成 普及하였고 1979 년에는 中學校 20 個科目 高等學校 28 個科目의 各 敎科別 單元別 評價基準 尺度案을 作成 普及하였다.

〈表 1-122〉 道教科研究會 主要活動 (初等)

年度 區分	1977	1978	1979
初	市·郡別로 敎科研究 活動 展開	○敎科研究會 運營方法案 協議 1978.4.9 光明國民學校에서 1) 運營方案 示達 및 2) 研究會 組織	1979.1.31~2.1 水原 梅山國民學校 ○目標指向的 評價改善方案 1) 現場에서의 敎育評價技術과 2) 目標指向的 評價資料共同開發 및 運營의 實際
等		○敎科研究會別 運營狀況 情報交換 1978.7.24 仁川富平 東國民學校에서 1) 敎科別 活動內容 協議活動을 強化하고 2) 目標指向的 學習評價 方案摸索 1978.10.6 光明國民學校에서 1) 敎科別 敎授-學習 模型을 定立하고 2) 目標指向的 評價方法 敎科別 研究	○學習模型開發 普及 1) 敎科研究會別 學習 模型開發 2) 敎科敎授學習模型 研究誌發刊 ○藝體能科 敎授-學習 模型開發普及 1979.8.17-18 新光國民學校에서 事例中心의 研究 및 普及方案決定

[資料] 京畿道 教育委員會, 初等敎育課提供., 1979.

〈表 1-123〉 道教科 研究會 主要活動 (中等)

年度 區別	1977	1978	1979
中	○教科別 學習目標詳細化 (教育課程研修實施) 1) 日時: 1977. 8. 10 ~ 12 2) 場所: 加平中高校 講堂 3) 對象: 中高校教師 141 名 4) 活動: 教科別 單元別 目標詳細化 作業推進 (必須目標 抽出)	○目標指向的 評價運營 (教育課程研修實施) 1) 日時: 1978. 8. 9 ~ 8. 11 2) 場所: 加平中綜高 校 3) 對象: 中高校教師 160 名 4) 活動結果: · 目標指向的 中學校 教育課程運營 500 部 發刊 · 目標指向的 高等 學校教育課程運營 300 部 發刊	○目標指向的 教育課程 研修 1) 日時: 1979. 3. 17 ~ 4. 5 2) 場所: 仁川女高校 3) 對象: 中學校教師 117 名 (獎 學士監修) 4) 活動結果: · 中學校教科別評價 基準尺度案 (20 個 科目) 500 部 發刊 · 高等學校 各 教科 別 單元別 評價基 準尺度案 (28 個 科目) 300 部 發刊
等			

[資料] 京畿道教育委員會, 中等教育課 提供, 1979.

3. 生活指導

가. 生活指導

中學校 進學率과 高等學校 進學率이 90 %를 넘으면서 이 年令層의 大多數를 學校에 收容하게 되어 所謂 國民教育의 次元에서 生活指導의 役割이 重要해졌고 教育課程의 編成·實施는 生活指導와 不可分의 密接한 關係를 維持할 수 밖에 없고 學生의 資質, 能力, 性向 等の多樣化와 價値觀의 葛藤, 役割葛藤, 疎外感問題 等 社會의 變化에 수반된 社會的

壓力이 生活指導의 比重을 크게 하였다.

京畿道教育委員會는 小數의 問題學生을 中心으로 非行對策 問題行動의 防止 等 消極的인 指導를 벗어나 모든 學生을 對象으로 學生 한 사람 한 사람의 可能性과 個性을 最大限度로 伸張시키기 위해 學生을 사랑으로 理解하고 共感的으로 受容하여 그들로 하여금 自己自身과 自身의 問題를 客觀的으로 理解하고 그것을 矯正 解決하도록 指導하는 것을 基準으로 하였다. 따라서 生活指導는 問題가 있음으로써 始作되는 것이 아니라 學生이 있음으로 出發되는 것이므로 生活指導의 焦點은 學生 個個人의 自我實現 價値觀의 確立 適應力 培養 원만한 人間關係等을 通해 集團秩序를 確立하고 나아가 國家에 奉仕하는데 두었다.

學校의 教育은 學習指導와 生活指導를 分明히 區分지우기 困難하므로 生活指導의 目標나 學習指導의 目標는 學校教育 目標와 一致되어야 하고 學生 教育目標가 廣義的으로 서로 協調하는 사람 나라를 사랑하는 사람 等으로 設定되어 있기 때문에 이것만으로는 學生들의 具體的 行動方向을 잡기가 힘들므로 教育委員會에서는 生活指導方針을 樹立 提示했고 學校에 生活規範制定을 勸獎하였다.

1976年以後 生活指導의 基本을 學生尊重과 共同體意識의 涵養에 두고 그 方針의 特徵은 國家觀을 確立하고 學園의 秩序維持를 強調하였고 非行 學生의 善導對策 強化였다. 따라서 集團秩序 確立과 勉學雰圍氣 造成에 注力하게 되었다. 이에 따른 生活指導의 基本方向은 다음과 같다.(4)

- ① 學校와 教育委員會와의 連絡을 緊急히 하는 等 教育委員會의 生活指導機能을 強化한다.
- ② 學校長 責任下에 學生들의 不滿要素를 事전에 解消할 수 있도록 學校運營의 內實을 期한다.
- ③ 學校別 生活指導 體制를 強化하고 家庭 및 有關機關과의 緊密한

(4) 경기도 교육위원회, 學生生活指導 強化方案, 中等教育課 會議資料, 1979.

紐帶로 學生指導의 效率化를 期한다.

- ④ 敎職員의 學生 生活指導에 對한 資質을 涵養하여 學生들로부터 信賴와 尊敬을 받는다.
- ⑤ 相談活動을 強化하여 豫防指導에 注力한다.
- ⑥ 幹部學生 및 要善導學生에 對한 事前指導를 徹底히 한다.
- ⑦ 健全學生活動을 助長하여 明朗한 學校雰圍氣를 造成한다.

以上の 基本方向에 따른 實踐方法은 다음과 같다.

첫째, 學生不滿要因의 解消

- 敎師들은 誠實한 學生指導를 하도록 하였는데 무엇보다도 欠講이나 自習을 止揚하고 密度 높은 授業을 展開하며 항상 學生들의 人格을 尊重토록 하였다.
- 學校施設이나 敎具設備에 對한 建議事項을 誠實하게 받아들여 도록 하고 服裝 容儀 追風 修學旅行 等 學生들로부터의 健全한 建議를 學生들을 理解하는 立場에서 誠實하게 處理하면서 師弟間은 勿論 上下級生間의 사랑의 對話 機會를 擴大하도록 하였다.
- 進學 非進學生의 差別待遇를 止揚하고 實業系 學生들의 挫折感을 拂拭시키는 等 進路指導를 強化하였다.

둘째, 學生生活指導 體制의 強化

- 全敎師가 能動的으로 參與하고 各種行事에는 指導敎師를 配置하며 校内外의 巡廻指導를 制度化하도록 하였다.
- 大都市의 경우 有關機關의 協助를 받아 校外生活指導 專擔班을 編成하여 校外生活指導를 誠實하게 勵行하여 市道 地域 學校別 善導委員會 活動을 強化하였다.

셋째, 要善導學生에 對한 平素의 理解中心의 生活指導

- 校内外의 生活指導를 訓育中心에서 벗어나 各種 人性教育 資料를 活用하여 心理檢査나 觀察 等 科學的 方法을 導入하고 對話

의 機會를 넓히는 等 相談活動을 強化하였다.

- 學生實態를 바르게 把握하여 家庭과 社會와의 連繫指導를 하게하고 一敎師 一學生 結緣指導를 하도록 하였다.

네째, 學生 意識醇化 指導 強化

- 敎科指導에 있어서 道義教育을 強化하는 한편 訓誥內容의 精選 外來人士의 特講 等を 勸獎하였다.
- 校内 課外活動을 積極 展開하여 各種 修鍊機會를 擴大하도록 하였다.
- 瞑想의 時間을 勵行하여 奉仕活動을 強化하며 忠·孝·禮 精神을 涵養시키도록 하였다.

다섯째, 健全한 學風 造成

- 健全노래를 普及하여 健全學藝行事を 積極 展開하고 現場學習의 機會를 擴大하는 한편 模範學生을 많이 發掘하여 表彰하도록 하였다.
- 學校施設 管理 및 運營의 合理化를 期하고 敎權을 確立하도록 하였다.

京畿道教育委員會는 生活指導 方案이 보다 效率的으로 實踐되도록 하고자 關係者 研修會를 開催하였다. 1979年度의 例를 보면 1979年 6月 21日과 22日 2日間 學生科學館에서 市·郡教育長 高等學校長 單設中學校長 市·郡學務課長에게 生活指導方案에 對한 指針을 示達을 兼한 研修의 機會를 가졌다. 그리고 6月 22日까지 道獎學陣 臨席下에 各級學校別로 全敎職員 全員에게 自體研修를 實施토록 하고 다시 8月에는 市·郡教育廳 生活指導擔當 獎學士 및 高等學校 學生主任 200名을 對象으로 研修를 實施하였다.

한편 京畿道教育研究院에서는 生活指導方法을 深化 發展시켜 生活指導의 效率性을 提高시키고자 指導敎師에 對한 研修와 더불어 生活指導에 對한 指導資料를 開發 普及하였다. 開發 普及된 內容은 바람직한 生活指

導方向과 現場의 成功事例를 紹介함으로써 生活指導 技術을 높이는데 그 趣旨을 둔 生活指導 資料集으로 1976年과 1977年에 걸쳐 第1輯과 第2輯을 1,500部씩 發刊하였다.

1) 初等の 生活指導

健全한 生活習慣의 指導와 情緒의 涵養等 國民學校에서의 生活指導問題는 兒童의 發達段階로 보아 基本禮節의 生活化 情緒生活의 醇化 公衆道德의 生活化가 자리잡힐 時期로서 어느 段階의 學校 生活指導보다 重要하다.

國民學校에서는 어린이의 基本禮節 및 좋은 習慣이 持續的인 訓練을 통해 싹트고 定着되어야 하며 藝體能教育和 特別活動의 正常化를 통해 情緒生活이 醇化되고 어려서부터 正直性和 良心을 중히 여기며 나와 남의 만남 속에서 서로 도우고 봉사할 수 있는 公德心을 길러야 하는 課題를 안고 있다.

따라서 京畿道教育委員會에서는 全人的 學力培養 個性伸張教育의 徹底 理解中心의 生活指導를 具現方向으로 삼아 具現重點으로 藝能教育의 充實 特技指導의 強化 豫防指導의 徹底를 내걸고 그 力點事業으로 藝能發表 機會의 擴大 學生福祉事業의 展開 教師教導活動의 強化를 推進하였다.

學校教育에 있어서 全人的 發達을 위해 必要로하는 認知經驗과 情意的 經驗이 均衡을 유지하는 調和된 狀態에서 주어지지 못하고 意志를 訓練할 수 있는 機會가 不足할 뿐만 아니라 急變하는 社會構造 속에서 教師와 學生間의 人間關係가 漸次 表皮化하는 實情에서 共感的 人間關係를 期待하기 힘들고 學校外的 要因인 家庭環境 社會環境의 要因까지 얽혀 複雜한 變因으로 因해 全人教育이 成功的으로 推進하지 못하게 되었다.

國民學校부터 全人教育이라는 側面에서 情意的인 分野만이 아니라 知

情意가 調和를 이루는 方向으로 教育프로그램이 計劃되고 運營되어야 하는데 制度的인 面으로나 學校現場에서도 生活指導는 中·高等學校의 專用物視되었고 生活指導 活動은 教科活動 外에 附隨的인 것처럼 取扱하는 傾向이었다.

특히 過去の 教科中心, 生活中心, 學問中心教育課程에서 人間中心教育課程으로 옮겨져 教育課程은 學校에서 提供되는 經驗의 總體로서 概念의 幅이 넓어졌고 全人教育을 위해서는 教科뿐만 아니라 學生의 모든 教育 活動을 包含하여 全領域에서 一貫性있는 教育이 이루어져야 하는 時點에서 學習者의 本性을 重要視하고 學習者 한 사람 한 사람에 根據하여 人間의 本바탕을 고무 발달시키는 人間化教育에 있어서 生活指導의 比重은 클 뿐만 아니라 國民學校次元에서부터 始作해야 더욱 意味가 있다.

國民學校에서는 文教部가 昨년 생활예절을 中心으로한 基本生活習慣을 指導함으로써 性格教育和 情緒教育을 해 왔고 國民教育憲章의 理念을 바탕으로 忠孝教育을 實施해왔다. 그리고 新入生 오리엔테이션 등하교지도 독서지도 가정생활지도 健康 및 여가생활지도 등 多樣하고 全般的인 生活領域에 걸쳐진 生活指導는 學校에 따라 多樣하게 運營되고 있다. 따라서 學校의 與件에 따라 學生들의 具體的인 行動方向이 될 수 있는 生活規範을 制定하여 實踐하고 例話資料를 開發하여 活用하였다. 1979年 새마을 示範學校를 運營했던 華城郡 城湖國民學校의 例話資對를 그 一例로 들 수 있다.

生活指導는 基本的으로 모든 個人이 한 人間으로서 重要되어야 하고 兒童을 獨立된 存在로 肯定的으로 받아들이는 受容에서 出發하여 當面된 問題를 自我實現의 次元에서 自律的으로 解決하게 하며 人間關係가 바람직하게 形成되고 健全한 適應이 이루어질 때 可能하므로 兒童의 發達段階에 따라 生活習慣의 指導 個人生活의 指導 集團生活의 指導 特殊兒의 指導等 諸 領域에 걸쳐 生活指導의 強化에 注力하였다.

國民學校는 段階別로 生活指導 運營計劃을 세움에 있어 學校教育目標와

學校의 兒童實態 把握에 더하여 最新情報를 入手하고 教育課程 全般에 調和를 이루는 方向으로 緻密한 計劃을 짜고 繼續的인 修正 補完을 通해 마무리지어야 하므로 學校實情에 맞는 生活指導 重點과 그 指導方法 및 指導上의 留意點이 明示되어야 한다.

뿐만 아니라 兒童들의 成長 發達は 多樣하므로 生活指導 活動을 評價하는데도 一律的인 方法으로만 한다거나 適時에 正確한 評價를 한다는 것이 매우 어려운 일이지만 兒童의 生活이 얼마나 바람직한 方向으로 變化되었는가를 測定 確認할 수 있도록 意圖되어야 하므로 一般的으로 實施되는 評價方法으로서 實驗的 方法과 事例方法 그리고 調査方法을 들 수 있다.

그리고 兒童의 變化는 學校에 있어서는 教師, 家庭에 있어서는 學父母와의 關係 속에서 이루어지기 때문에 兒童自身の 評價 教師의 評價 學生相互評價 學父母評價 等 方法의 接近이 可能하다.

그런데 文教部訓令 第 323 號 (1979. 9. 7)로 國民學校·中學校·高等學校 生活記錄簿 取扱要領에 行動特性的 概念과 評價基準이 明示되어 있으나 兒童의 行動을 具體的으로 評價 測定하는데 評價細目の 必要를 느끼게 된다.

그리고 評價에는 計劃自體에 對한 評價 實踐過程에 對한 評價 實踐結果에 對한 評價로 나눌 수 있고 施行에 있어서 領域別 組織部署別 綜合評價가 있으나 教師가 學期初에 細部計劃을 세워 推進하고 그 結果를 全職員이 協議 檢討하는 綜合的인 體制 속에서 이루어지지 않으면 意味가 없다.

2) 中等의 生活指導

發達過程으로 보아 過渡期 및 青年前期에 對해 있는 中·高等學校 學生들은 心理的으로 身體的으로 큰 變化를 겪어야 하는데다가 中·高等學校가 平準化됨에 따라 學生集團이 異質化되어 生活指導上 各種問題가 나타났

고 産業社會構造의 急激한 變化까지 加勢하였으며 게다가 이 時期에는 大學生의 騷擾가 高等學校에까지 派及되면서 生活指導問題는 複雜해졌다.

이 時期에 外部的 刺戟과 價值觀 定立의 未洽으로 學生動搖誘發의 可能性이 커짐에 따라 文教部에서는 3段階의 指導對策을 세워 指示한 바 있다.⁽⁵⁾ 그 후 教育委員會에서는 善導委員會를 設置하여 生活指導에 臨해 왔다. 그 指示內容을 紹介하면 다음과 같다.

○ 一段階 (事前指導段階)

學校 經營刷新·授業方法의 改善研究·尊敬받는 教師像 定立·校內各種 積弊의 一掃·人間教育 置重·教師의 指導姿勢 確立·健全한 學生團體 活動 勸獎·幹部學生 및 問題學生指導·大學 및 社會의 騷擾에 對한 對策 指導 徹底 不穩油印物 및 流言蜚語의 流布 防止· 마스크에 依한 刺戟要因 除去·社會不條理에 對한 不滿解消·現實參與의 不許·校外生活指導의 徹底·外部人士와의 紐帶 強化·國家安保教育에 對한 理解·國家經濟成長에 따른 理解 增進

○ 二段階 (動搖憂慮段階)

- 市教育委員會 狀況室 設置 및 學生善導委員會 組織運營·各級學校에서는 離席 禁止 및 擔當部署의 機動的인 組織 點檢과 校內外 教師 配置·校內外 學生 善導 強化·情報交換의 迅速·校內外 學生 自治 集合活動 善導·學校 警備의 強化·關聯學生 善導·1日 動態分析 및 對策 樹立

○ 三段階 (動搖發生段階)

- 不穩油印物 撒布 (壁報附着) 時에는 即時回收 保安措置後 上部機關에 報告하고 關聯者 調査 處理·授業拒否 (盟休) 時에는 主動學生을 隔離하고 敎職員의 說得, 學父兄과 協調하여 責任있는 措置 講究·校內 籠城 發生 時에는 說得을 通하여 校外 進出을 막고 學校長이 責任 解散한 후 主課 및 主動學生을 調査 處理·街頭 進出時에는 全職員이 出動하여 學生 保護 解散할 것이며 即刻 警察에 連絡하고 主課, 主動學生 調査 處理

(5) 文教部, 中高等學校 學生善導對策資料, 1973. 12. 26, PP. 5~23.

京畿道教育委員會는 京畿道 特有의 地域性을 감안하여 急變하는 社會에 適應하고 올바른 價値觀으로 日常生活에서 當面하는 여러가지 問題를 스스로 해결해나가며 自身の 正確한 理解와 自己實現을 통해 民主市民으로서 協同性과 道德性을 양양할 수 있도록 學生의 健全한 成長 發達을 極大化시키고 潛在能力을 最大限 開發하는데 注力하였다. 따라서 問題學生보다는 모든 學生을 對象으로 하며 治療보다는 豫防에 重點을 두고 個別指導와 集團指導를 均衡있게 調和시키는 方向으로 相談活動이나 生活指導를 하게되었다.

이러한 方向 속에서 이루어진 京畿道教育委員會의 生活指導 對策의 共通點으로 敎員의 資質向上, 相談指導의 徹底, 學生 生活規範 整備 活用과 純潔教育資料 活用, 各種修鍊活動의 擴大, 餘暇善用 및 奉仕活動의 合理化, 安全指導 및 保健管理의 科學化, 家庭 및 有關機關과의 連繫指導體制의 強化를 列舉할 수 있다.

① 敎員의 資質向上

生活指導를 위한 一般敎師 및 敎導敎師에 對한 現職研修를 強化하는 同時에 生活指導 또는 相談活動을 專擔할 敎師의 研修를 위해 學生進路指導擔當敎師 研修 國民倫理主任敎師 轉地研修 敎導敎師研修 等 敎員의 研修機會를 擴大하였고 教育長 學務課長 中·高等學校長 市·郡獎學士 高校學生主任敎師를 對象으로 生活指導方案示達研修 藥物誤濫用防止指導 및 夏季生活指導에 對한 研修를 實施하여 生活指導의 理論과 實際에 對한 眼目과 技術을 더득하게 하였다.

② 相談指導徹底

專門的 資質과 資格을 갖춘 敎師의 不足, 相談室 設置의 未備, 學校長 및 敎師의 理解와 認識의 不足 等 어려운 여건 속에서 學校나름으로 學級擔任 中心의 生活指導와 一敎師 一學生 姊妹 結緣指導 等을 통해 全敎師가 生活指導에 參與하는 風土를 造成하였다.

③ 學生生活規模의 整備 活用

學校教育 目標에 符合되는 學生들의 具體的인 行動方向이 될 수 있는 學生

生活規範의 制定으로 教育目標를 具體化하고 不足한 것을 指摘해서 補完하며 時代的 要請이나 敎師와 學父母들 意思를 反映하여 修正補完해 감으로써 學校現場의 貴重한 里程碑로서 生活規範의 位置를 占有하게 되었다. 이 生活規範의 代表的인 것이 水城高等學校의 生活規範이었다.

④ 各種修鍊活動의 擴大

忠武教育院, 師任堂教育院 等を 利用한 幹部學生 修鍊教育을 擴大하고 江華戰蹟地를 비롯한 道內 史蹟地 巡禮行事 等 特別訓練을 實施하는 한편 學校마다 修鍊教育을 勸奨하였다. 1979년 文教部指定 새마을 갖기 示範學校 運營의 一環으로 實施한 水城高等學校의 學生修鍊을 紹介하면 다음과 같다.

○ 새마을 修鍊行事

가) 학생 생활규범 이해

- (1) 국민 교육 헌장을 읽고 이념을 마음깊이 새겨 생활화 한다.
- (2) 자연 보호 헌장을 읽고 자연을 아끼고 사랑하는 사람이 된다.
- (3) 국기를 그려 보고 국기에 대한 맹세로 애국하는 마음을 다진다.
- (4) 생활 규범의 요소요소에 실린 대통령자하의 말씀과 명언명구를 명심하여 생활의 지침으로 삼는다.
- (5) 새마을기에 담긴 밝고 맑고 곱고 깨끗한 마음을 갖는데 최선을 다한다.
- (6) 새마을기에 담긴 근면 자조 협동의 정신을 체질화 한다.
- (7) 학도호국단기 아래 하나로 뭉쳐 배우면서 싸우는 호국 학도로서의 책임과 의무를 다한다.
- (8) 민방위 깃발 아래에서 철통같은 국방의식을 다진다.
- (9) 이 고장 수성(水城)의 영예로운 배움의 상징인 교표와 이를 담은 교기의 깃발아래 약진 수성의 긍지를 살리며 수성인의 포부를 유감없이 발휘한다.
- (10) 학교 전경을 바라보며 교가에 어린 드높은 기개로 생활한다.
- (11) 우리의 상징인 독수리같이 지혜롭게 흑장미처럼 정열적으로 은행나무처럼 끈기있게 면학에 정진한다.
- (12) 학교연혁을 읽고 전통을 계승하며, 새로운 전통 창조에 전심전력한다.

- (13) 생활규범의 머리말을 정독하여 생활규범 이해의 진잡이로 한다.
- (14) 우리 학생의 모습인 새마음 새미를 새학생의 3대지표를 마음깊이 새기고 이를 구현하는데 총력을 경주한다.
- (15) 생활규범을 처음부터 끝까지 읽는다.
- (16) 선생님의 생활규범 해설을 잘 듣고 깊이 이해한다.
- (17) 생활규범을 되새기며 실천을 다짐한다.
- (18) 현재의 자기행동이 생활규범에 어느정도 접근하고 있는지를 각 항목마다 다음과 같이 표시하면서 평가해 본다.
 ◎표: 바람직하다.
 ○표: 보통이다.
 △표: 미흡하며 개선이 필요하다.

나) 수련준비

다음 6가지 수련자격이 구비된 학생은 부모의 동의를 얻어 수련에 입한다.

- (1) 생활규범의 이해가 충분할 때
- (2) 바람직하여 조장할 수 있는 행동과 시정을 요하는 행동을 자기 스스로 충분히 이해, 파악하고 있고 그것을 부모와 담임이 수증할 때,
- (3) 수련에 필요한 복장, 휴대품, 식량 및 취사도구, 침구등의 준비물을 갖추었을 때,
- (4) 신체적 조건이 수련에 지장을 주지 않음을 부모와 담임이 보장할 때,
- (5) 위 인전기, 성공사례, 명작 등 학교가 정한 도서중에서 1권을 선택하여 읽고 그 독후감을 통해 수련 자세가 확립되었을 때,
- (6) 연간 주간별로 생활계획을 수립하여 담임의 검사를 받았을 때,

다) 입소준비

- (1) 자격심사를 통해 수련대상을 선정한다.
- (2) 분단을 편성하여 분단별 상징동물과 노래를 선정하고 간부를 임명한다.
- (3) 등록을 마치고 장비와 시설물을 점검하며 야영 준비 한다.
- (4) 일정을 안내받고 유의사항을 깊이 이해한다.
- (5) 수련의 전과정을 미리 파악한다.
- (6) 표어를 제시하고 수련환경을 꾸민다.
- (7) 여행연습을 통해 수련에 임할 자세를 가다듬는다.

라) 입 소 식

- (1) 입소식을 통해 수련에 임할 각오를 돈독히 하고 집단결의와 선서를 통해 수련과정을 능동적으로 이수 할 것을 다짐한다.

- (2) 불굴의 신념과 넘치는 정열로 맡겨진 일에 책임을 다하고 일거수 일동작을 모범적으로 하여 수성인의 긍지를 살리고 새 전통 창조에 매진할 마음의 자세를 공고히 한다.

마) 새마음과정

◎ 지적강화 (2시간)

- (1) 국난극복사의 교훈과 우리의 안보
- (2) 충효사상과 학생의 자세

◎ 정의적 강화 (4시간)

- (3) 호국관 교육 및 소감발표
- (4) 충훈탐 참배 및 행군
- (5) 충효예 영화 또는 슬라이드
- (6) 독후감 발표 및 토의
- (7) 부모님께 편지 쓰기
- (8) 국어 순화
- (9) 방위성금 헌납
- (10) 명상의 시간 (매일)
- (11) 국기계양 및 하기식 (매일)

◎ 기능훈련 (4시간)

- (12) 근무훈련 (취사, 보조, 봉사, 총무, 기록)
- (13) 국기, 애국가, 국가 원수에 대한 예절 및 일반예절
- (14) 모의 간첩 신고 훈련
- (15) 비상 훈련
- (16) 일상생활 훈련 (기상 취침, 세수, 목욕, 신장, 용변, 식사, 동작, 정돈 등)

◎ 정리 (2시간)

- (17) 새마음 분임토의를 통하여 분단별로 하루 일과를 반성하여 평가해 보고, 장애 발전시켜야 할 일을 찾아내고 분단별로 간결한 결의문을 채택한다.
- (18) 개인의 결의를 다지고 앞으로 할 일을 생각하며 새마음 일기를 기록한다.

바) 새마음 과정

- (1) 새마음 정신의 생활화
- (2) 자선보호와 봉사 활동

◎ 정의적 강화 (4시간)

- (3) 새마음 성공사례 발표 및 토의

300 定着期の 京畿教育

- (4) 새마을의 밤
- (5) 밝고 맑은 노래 부르기
- (6) 청소년활동 및 봉사 작업 (환경 미화 포함)
- (7) 물자 절약 실습
- (8) 저 축

◎ 기능 훈련 (4 시간)

- (9) 회의 진행법 및 친교 협동 훈련
- (10) 설영 및 철영
- (11) 구 급 법
- (12) 매듭 법

◎ 정리 (2 시간) - 새마을 과정과 같음

사) 새학생 과정

◎ 지적강화 (2 시간)

- (1) 우리나라의 발전상
- (2) 면학정진과 진로개척

◎ 정의적 강화 (4 시간)

- (3) 성공사례 발표 및 토의
- (4) 좌우명 발표 및 토의
- (5) 진로개척 슬라이드
- (6) 운동경기 및 전전 휴락

◎ 기능 훈련 (4 시간)

- (7) 취사 및 난방 (가사돕기)
- (8) 예습, 복습 및 본학습
- (9) 전기기구 다루기
- (10) 생활 용구 다루기

◎ 정리 (2 시간) - 새마을, 새마을 과정과 같음

아) 발전과정

- (1) 매일 실시한 분단별 토의 및 결의를 토대로 전과정에 공한 분단별 단일 안으로 결의문을 초안한다.
- (2) 전 분단별 결의문을 기초로 전체 결의문을 공통으로 채택한다.
- (3) 전체 결의문을 근거로 개별 결의문을 개성을 살려 수정, 보완한다.
- (4) 수련준비 단계에서 개략적으로 수립된 생활계획을 세분화하여 확정한다.
- (㉞) 3년간 생활목표 설정: 새마을 갖기 실천, 건강증진, 진로개척 등 각 분

아에 걸쳐 3년간에 실생활 목표를 5개 항목 정도로 세워 본다 (자기행동 평가를 참고한다).

- (나) 1년간 생활목표 설정: 3년간 생활목표 중에서 당해 학년도에 중점적으로 실행할 수 있는 항목을 10내지 20 정도로 설정하고 내용과 질, 양의 표시로 구체화된 목표를 수립하고 연간에 할 중요한 내용을 둔다.
- (㉞) 주간 생활계획: 연간 생활목표를 구현하기 위한 주별 일과표에 학교수업을 제외한 시간 이용의 구체적인 일별계획을 수립한다.
- (5) 개인별로 결의문, 기능훈련, 생활계획의 3분야에 걸쳐 상·중·하로 평가하고 상호평가와 지도교사 평가를 실시하여 개별 및 분단별로 종합점수를 합산한뒤 우수자와 우수분단을 선정하며, 특히 개인별로 “하” 평가를 2회이상 받은 자는 재수련에 임하도록 하는 결정을 한다.

자) 수료식

- (1) 수련과정을 통해 배양한 긍정적인 사고와 굳센 신념으로 새마을의 전진을 다짐하는 자세로 식에 임하고 수련중에 닦은 능력을 백분 발휘한다.
- (2) 수료는 수련과정의 끝이 아니라 시작임을 명심한다.

차) 수련의 생활화

- (1) 새마을 수련을 통하여 체득한 새마을을 유지 발전시키고 수련장에서 습득한 기능을 생활에 적용한다.
- (2) 새마을 수련을 통하여 수립한 생활계획을 실천하고 반성하여 새마을일기를 쓴다.
- (3) 행동발달 평가기준 (평가 및 보상 1), 나) 참조) 에 따라 학생 생활을 담임이 평가 누가기록 하고 생활기록부 기재 자료로 삼는다.
- (4) 모든 학생은 새마을 실천결과를 학급담임과 함께 4단계로 구분하여 평가 하되 모든 학생이 자립단계에 도달하도록 힘쓴다.

- (㉞) 자립단계 : 실천결과가 우수함
- (나) 자조단계 : 실천결과가 양호함
- (㉞) 기초단계 : 실천결과가 보통임
- (㉞) 부적응단계 : 실천결과가 미흡함

카) 표창

- (1) 새마을갖기 실천결과를 학급 새마을회에서 분단별로 토의하여 우수사례를 발굴하고 새마을 학급회, 학년회를 거쳐 최종적으로 학교 새마을 지도위원회에서 심의 표창한다.
- (2) 학교 새마을지도 위원회에서 심의하여 결정된 표창 대상자는 애국조회에서

이를 표창한다.

- (3) 새마을 갖기 실천 우수 분단과 우수학급 표창도 위(1)(2)항과 같은 절차를 밟는다.
- (4) 새마을 실천사례 중 특히 우수한 것을 골라 새마을 갖기 전진대회시 발표하고 표창한다.

타) 교 도

부적응 단계에 해당되는 학생은 다음 교도 요령에 따라 지도를 받아야 한다.

- (1) 학부모, 담임 입회하여 문제행동의 과정을 진술하고 잘못을 시인한다.
- (2) 자기의 잘못을 반성한 뒤 개선할 각오를 표명한 결의문을 쓴다.
- (3) 실천가능한 생활개선 계획을 구체적으로 6 하원칙에 따라 수립한다.
- (4) 학생의 본분을 이행함은 물론 출선 선행하고 협동 봉사하며 그 내용을 새마을 실천일기에 적어 개인성장의 계기로 한다.
- (5) 새마을 일기를 담임에게 제출하고 자기가 세운 계획의 실천여부를 확인 받아 바람직한 행동의 변화를 인정 받는다.

파) 수료인정

◎ 수련후 실천상황을 평가하여

- (1) 기초단계 이상의 학생은 1 학기말에 수료를 인정하고 명예학생중에 기록한다.
- (2) 부적응 단계의 학생은 일정기간의 수련과정을 다시 주고 그 실천결과에 따라 수료인정을 수시로 한다.

⑤ 餘暇善用 指導 및 奉仕活動의 合理化

健全한 餘暇善用 指導를 위하여 課題賦課의 適正, 마을別 공부방 運營 勸獎, 必讀圖書 選定 및 讀書運動 展開, 健全歌謠의 普及, 健全씨름活動 勸獎等에 努力을 기울였다. 그리고 愛鄉敬老活動, 自然保護擔當區域 淨化活動, 不遇學友 및 이웃돕기 夏季聯合奉仕活動等 奉仕活動을 自律的으로 展開토록 하였다.

⑥ 安全指導 및 保健管理의 科學化

救急法 및 處置方法 弘報와 安全指導法 研修等 安全事故 未然防止를 위한 指導와 爆發物事故 豫防指導를 徹底히 하였다. 그리고 傳染病 豫防教育 豫防接種 食中毒 豫防措置法 習得等 衛生管理指導에 힘썼다.

⑦ 家庭 및 有關機關과의 連繫指導體制의 強化

學生指導를 中心한 家庭과의 連繫을 緊密히하는 한편 校外指導委員會 運營과 地域別 聯合校外生活指導를 強化하였다. 아울러 班常會를 通하여 弘報活動을 展開하였다.

3) 生活指導 協議會 運營

學生들의 生活指導에 있어서 豫防과 善導의 役割을 擴大하기 위하여 地域別 生活指導協議會와 마을敎師制를 導入하여 學校內에서 뿐만 아니라 學生들의 生活園 어디에서나 善導의 손길이 미치도록 하였다.

1979년부터 施行된 이 制度는 學生 生活에 關心이 있고 影響力이 있는 地域人士를 學生指導에 參與케 하여 學校 家庭 社會의 協同 指導體制를 通한 常時 學生 生活指導를 實施함으로써 指導의 效果를 提高시키려는데 目的이 있었다.

洞 및 面單位の 生活指導協議會는 區域內에 居住하는 三樂會會員, 各級學校 育成會 任員, 有志中 5~10名 程度에서 委囑된 委員으로 構成되었다. 여기에서는 學校와 家庭에 生活指導情報 提供, 地域人士와 善導學生 結緣活動, 學生善導캠페인 展開, 班常會에 參與토록 學父母 啓導, 模範學生 發掘 表彰 建議 學生 就業斡旋, 健全娛樂活動 其他 奉仕活動等 主로 校外 生活指導를 擔當했었다.

農村地域의 경우 地域性을 감안하여 面單位 學生生活指導 協議會 아래 自然部落을 單位로 마을 敎師를 委囑하였는데 마을敎師로는 敎員退職敎員(包含) 鄴落有志, 새마을 指導者, 里長, 班長等에서 마을當 2~4名을 委囑하였다. 이들 마을敎師는 새마을會館 其他 넓은 房을 利用하여 공부방의 運營, 마을스피커 등을 利用한 사랑의 鐘 울리기(歸家時間 알리기), 學校와 家庭 間 生活指導情報 提供, 模範學生 發掘 表彰 建議, 學生 就業斡旋, 其他 奉仕活動等을 中心한 마을學生 生活指導를 擔當했었다.

나. 相談指導

生活指導의 中樞的인 位置를 차지하고 있는 相談指導는 自己指導 能力의 個性伸長을 위한 學生理解의 深化 나아가서 學校의 教育目標의 實現과 學生指導의 明確化의 次元은 勿論 學習・進路에 關한 問題 人間關係에 關한 問題 青少年期 發達課業에 關한 問題 價値觀 確立에 關한 問題 餘暇善用에 關한 問題 等に 이르기까지 幅넓은 分野를 다루고 있다.

특히 中・高等學校의 學生의 경우 理想的으로 社會生活을 維持하기 위해 倫理나 規範에 對해서는 理解가 가면서도 自己의 意志로 行動을 決定하는 段階에서 自己의 內面에 자리잡고 있는 理想만으로는 通用되지 않음을 알고는 괴로워하고 때로는 自信을 잃고 社會나 學校로부터 逃避하여 安易한 生活로 기울어지고 主體性이 없이 反社會의 行動으로 치닫는 경우가 많아지고 身體적으로 成熟되면서 低俗한 情報와 文化의 氾濫 속에서 性欲求가 增大되는가 하면 友人關係 特히 對異性關係에 있어서 不適應하는 事例가 많아지면서 相談의 必要性은 增大되었고 組織的이고 計劃的으로 學生 個個人의 問題 解決에 助言・支援하지 않으면 안되게 되었다.

高等學校의 進學率이 94%로 높아지면서 入學한 많은 學生들이 高等學校 進學에 積極的인 目的意識이 없이 進學할 뿐만 아니라 多樣한 能力・適性・興味・關心을 갖고 있는 一部學生은 入學後 얼마 안가서 學校生活에서 기쁨과 즐거움을 잃고 學校에서 落伍者가 되어 生活指導上 深刻한 問題를 露出시키고 있다.

이러한 狀況 속에서 全教師가 教導教師化하는 組織的 體制의 登場이 要請되겠지만 相談에 對한 專門의 素養을 가진 資源이 不足하고 相談室 運營이 充分하지 못한 現實을 감안하여 相談室運營에 關한 會議을 定期的 또는 隨時로 열어 相談室이 適切히 活用되도록 情報를 交換하고 研究함으로써 全教師로부터의 協力體制를 얻고 事例研究를 中心으로한 研修會를 教導教師 以外的

教師에게 幅을 擴大하여 相談室에 對한 認識을 높이며 擔任教師는 勿論 그 以外的 教師까지도 便하게 利用하고 나아가 學生이나 學父母가 自發的으로 相談室을 부담없이 찾을 수 있는 與件整備가 앞서야 할 것이다.

青少年 問題들은 오늘날 青年期의 延長, 青少年의 早熟化, 青少年의 量的 增加 等の 추세로 指導上의 量과 方法에서 더욱 어려워지고 있는 時點에서 教導教師에 對한 期待와 役割이 切實해졌다. 1974年 12月 20日 京畿道 카운슬러協會가 發足된 이후 카운셀링의 發達과 普及은 相當히 廣範圍해졌고 이미 一部學校에서는 相當한 效果를 올리고 있으나 아직도 正確한 認識이 不充分的인 段階에 있고 學校教育에서 어떻게 一般化되어 活用하는가가 今後의 큰 課題로 되어 있다.

서울의 人性啓發研究會의 影響으로 京畿道에 心性啓發프로그램이 試圖된 것은 1973年 南仁川女子中學校였다. 그 후 이 人性啓發프로그램은 相當히 普及되어 많은 學校에서 心性訓練이 適用되고 있다.

다. 進路指導

進路指導는 進學指導와 職業指導를 包含하므로 學生 個個人의 興味・適性・能力・意欲・環境에 알맞는 職業과 進學課程을 選擇・計劃・準備・適應토록 機會를 마련해주게 된다.

우리나라의 進路指導는 1949年 12月 31日 制定 公布된 教育法에 中學校의 教育目標를 規定한 第101條 및 高等學校의 教育目標를 規定한 第105條에 基本을 두었다.

中學校에서는 第101條 2項에 '社會에서 必要한 職業에 關한 知識과 技能, 勤勞를 尊重하는 精神과 行動, 또는 個性에 맞는 將來의 進路를 決定하는 能力을 기른다.'고 明文化하였고 高等學校의 경우는 同法 第105條 3項에 個性에 맞는 將來의 進路를 決定케 하며, 一般的 教養을 높이고 專門的 技術을 기른다.'라고 規定되어 있어 進路指導란 實業高校에만 한한 것은 아

니다.

따라서 進路指導란 바로 學校教育目標와 脈絡을 같이 하고 學校教育目標와 方向을 같이 하고 있기 때문에 進路指導의 經營化와 構造化의 意義는 커지고 있다.

그러나 우리 社會에는 아직도 學閥爲主 人文崇尚 技術賤時의 풍조가 잔존해 있고 수많은 學生들이 自身の 個性이나 能力을 考慮하지 못하고 所謂 一流大學에만 몰려들어 再修生의 累積現象을 빚고 있으며 進路指導가 名門學校와 有名企業體에 집어 넣는 것으로 思考하는 傾向이므로 學生들이 自主的으로 進路를 選擇 決定하도록 必要한 知識과 情報를 提供하고 이러한 資料와 與件 및 自己能力을 利用하여 良心의으로 判斷하고 일단 決定한 것은 自己가 責任질 수 있는 進路指導 體制를 구축하지 않는 限 合理的인 將來의 進路設計의 指導라는 本來의 教育活動이 發展할 基盤은 造成되지 않는다.

그리고 學校現場은 教科偏重的인 教育 속에서 進路教育을 담당기로 되어 있는 一線學校의 敎導部는 問題學生 敎導에 置重하여 正常兒에 對한 進路指導를 疎忽히 하는 傾向과 多人數 過密學級, 職業에 關한 情報 및 資料의 未備, 進路指導를 위한 教育行財政的 또는 專門의 支援의 不充分 등으로 進路教育을 위한 機能이 微弱한 狀態에 놓여 있다.

많은 學生들의 進路方向이 各各 다르고 뿐만 아니라 接近方法도 多樣하므로 合理的으로 進路를 選擇케 하려면 進路 探索에 必要한 知的 教育 및 多樣한 經驗의 提供, 多樣한 教材의 開發 普及, 敎師의 再教育 등 綜合的이고 體系의인 接近方法이 摸索되어야 하며 人力利用中心의 進路指導나 雇傭準備를 위한 進路指導를 止揚하고 個人的 發達과 福祉志向의 進路指導와 個人的 發達과 職業과의 調和를 겨냥한 進路指導를 個人의 能力과 適性에 맞는 適材適所의 進路指導가 事實상 進路保障이 될 수 있도록 學校教育이 改革되어야 할 것이다.

때문에 教育課程도 學生의 實態에 焦點을 맞추어 多樣하고 選擇이 可能하며 學生의 能力·適性·進路에 맞도록 編成함으로써 융통성이 있고 充實한

學校生活이 可能하도록 하고 學校의 生活 속에서 한 사람 한 사람이 自我를 實現하고 自己指導가 可能하도록 與件 造成을 함이 바람직하다.

1) 職業指導

進路指導는 進學과 職業指導에 關係없이 教育課程을 正常的으로 運營하는 가운데 內容上의 特性을 살려 運營되어야 하므로 職業指導는 어디까지나 職業의 選擇準備는 勿論 就業 등 各者의 自己發展을 各個人이 自己의 將來를 計劃하고 職業에 適應해 나가는데 必要한 選擇이나 決定에 關한 指導를 하는데 그 意義가 있다.

國民學校에서는 暫定的 進路探索 中學校에서는 自己能力의 理解開發 및 進路 探索의 本格化 高等學校에서는 職業에 對한 準備 및 進學의 系列 選擇 및 決定이라는 進路探索過程으로 點綴되는 學生들의 發達段階別 發達課業은 多樣하고 連續의이어서 職業에 對한 態度 評價 등이 兒童期로부터 始作하여 青年期에 進入되면서 漸次 發達해 간다. 따라서 學生들에게 自身の 獨特한 能力과 所望을 充足시켜줄 수 있는 進路를 發見하고 이를 開拓해 나가도록 個人에 關한 繼續的인 諸 情報를 科學的으로 蒐集하고 綜合 分析하며, 自我概念과 職業概念의 形成을 위한 努力과 이를 뒷받침할 啓發的 探索的 經驗이 뒤따르고 學生들이 항상 變化하는 過程에 對處할 수 있는 體制가 必要하다.

實業系 高校에서 進學하는 學生이 있고 人文系 高等學校에서도 學生 全員이 進學을 하지 않으므로 人文系 高等學校 學生中 未進學者의 進路指導가 要請된다.

1975년부터 本格的으로 卒業生들의 就業을 높이고자 地域內의 企業體의 實態를 調査하고 企業體와의 姊妹結緣 등 紐帶를 強化하며 企業體內의 人事管理 情報를 蒐集하는 등에 注力함으로써 現場實習의 機會를 擴大하는 同時에 既就業者에 對한 追隨指導를 實施하였다.

1978년부터는 就業指導의 效率性を 높이기 위해 產業協同 現場實習을 強

化하고 産學協同審議會의 機能을 強化하였다. 따라서 人力利用中心의 進路 指導에 置重했던 工業系 高等學校 學生들의 就業率은 1972年度 83.3% 1974年度에 92.7% 1978年度에 94.2% 1979年度에는 95.2%에 達하였다. 京畿道에 하나뿐인 水産高等學校 卒業生의 就業率은 1972年度에 80%의 就業率을 나타내었다. 그런데 農業系는 우리나라 經濟構造 等の 變因으로 그 就業狀況을 보면 다음과 같다.

〈表1-124〉 實業系 高等學校 卒業生 就業狀況

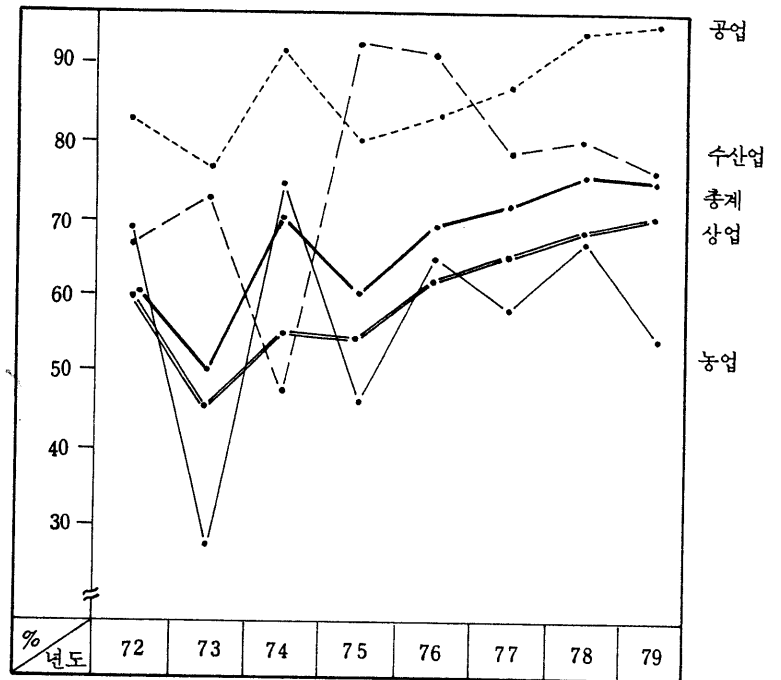
년도	구분 계별	구분				년도	구분 계별	구분			
		졸업자	취업자	취업률 (%)	취업률 (%)			졸업자	취업자	취업률 (%)	취업률 (%)
72	농업	1,202	633	437	69.2	76	농업	2,366	2,078	1,353	65
	공업	1,243	1,203	999	83.3		공업	4,735	4,127	3,417	83
	상업	1,614	1,248	749	60.8		상업	7,374	6,838	4,266	62
	수산업	176	136	94	68.8		수산업	192	154	140	91
	가정	809	809	448			가정				
	계	5,044	4,049	2,727	61.6		계	14,667	13,197	9,176	69.5
73	농업	2,519	1,830	520	28.4	77	농업	2,507	2,154	1,281	59.4
	공업	2,652	2,338	1,794	76.7		공업	5,291	4,404	3,858	87.6
	상업	3,836	3,050	1,388	45.5		상업	8,922	8,376	5,483	65.5
	수산업	173	158	114	72.5		수산업	209	147	116	79
	가정	363	269	49	18.2		가정				
	계	9,543	7,645	3,865	49.1		계	16,929	15,081	10,738	71
74	농업	2,305	1,971	1,493	75.7	78	농업	2,541	2,120	1,430	67
	공업	3,419	3,058	2,836	92.7		공업	5,823	4,476	4,217	94.2
	상업	4,168	3,753	2,114	56.3		상업	10,301	9,748	6,620	67.9
	수산업	186	162	79	48.8		수산업	190	137	110	80
	가정	399	304	90	29.6		가정				
	계	10,477	9,248	6,612	71.5		계	18,855	16,481	12,377	75.1
75	농업	2,683	2,277	1,045	46	79	농업	2,948	2,355	1,267	53.8
	공업	4,011	3,492	2,794	80		공업	6,402	4,835	4,603	95.2
	상업	6,030	4,921	2,700	55		상업	12,113	11,388	8,049	70.6
	수산업	179	122	114	93		수산업	191	143	108	76
	가정	373	212	84	40		가정				
	계	13,276	11,024	6,637	61		계	21,654	18,721	14,027	74.9

〔資料〕 京畿道教育委員會, 實業教育課 提供 1979.

〈表1-125〉 國民學校·中·高等學校 취업자 상황

구 년 도	국 민 학 교				중 학 교				인 문 계 고 등 학 교			
	졸업 자수	취 업 자			졸업 자수	취 업 자			졸업 자수	취 업 자		
		취업	비율	가 사 조 력		취업	비율	가 사 조 력		취업	비율	가 사 조 력
1974	100,310	7,374	7.3%	16,107	55,966	3,378	6.0%	5,981	5,323	445	8.3%	3,323
1975	96,977	4,169	4.2%	15,268	58,199	3,216	5.5%	4,399	6,880	934	13.5%	3,816
1976	98,601	5,020	5.0%	12,321	65,972	3,549	5.3%	3,477	9,569	1,366	14.2%	5,947
1977	97,070	4,734	4.8%	7,576	70,254	3,572	5.0%	5,024	17,081	2,819	16.5%	10,318
1978	92,854	4,129	4.4%	3,572	71,059	3,384	4.7%	4,495	18,366	3,468	18.8%	10,119
1979	94,126	2,467	2.6%	1,908	76,647	3,450	4.5%	4,042	20,601	4,408	21.3%	9,519

〔資料〕 京畿道教育委員會, 「京畿教育統計年報」, 1972 ~ 1979, 各卷.



〈圖1-1〉 實業系高等學校 卒業生 就業率

人文系 高等學校의 경우 非進學者에 對한 就業指導를 위해서는 人文系 高等學校를 綜合高等學校로 改編하는 方案이 있으나 敎員 定員數 等 많은 問題點을 안고 있어 如意치 않았는데 1977 年度부터 人文系 高等學校에 職業課程을 設置 運營하게 되면서 學生들의 希望에 따라 工業課程 商業課程 農業課程을 통해 就業指導가 活潑해졌다.

1977 學年度에 우선 7 個 示範學校를 두어 研究的으로 運營하였고 1978

〈表1-126〉 職業課程 運營 示範學校 實態

(단위: 10,000원)

년 도	설치과정	시범교명	편성 학급	학생수	취업수	도비보조	
1977	공업 과정	제물포고	2	80		1,000	
		부천고	1	58		1,000	
	상업 과정	인천고	2	124		800	
		인천여고	5	251		800	
		수원여고	1	60		800	
		의정부여고	2	108		800	
		성남여고	4	240		800	
계	7 교	17	1,531		6,000		
1978	전자 과정	능곡중고	1	60	49	1,350	
		양주고	2	100	92	1,350	
	상업 과정	인일여고	5	285	268	900	
		전곡고	2	104	80	900	
		가평고	1	61	22	900	
계	5 교	11	610	511	5,400		
1979	전자 과정	안성고	3	185		1,100	
		이천북고	2	114		1,100	
	기계 제도	동인천고	1	43		800	
		상업 과정	광명여고	2	123		900
		"	용인여고	2	123		900
계	5 교	10	588		4,800		

〔資料〕京畿道教育委員會, 中等教育課 提供, 1979.

學年度에는 5 個 示範學校를 두게 되면서 職業課程 設置校는 46 個校 176 學級에 學生數가 10,107 名이 되었다. 1979 年度에는 다시 5 個 示範學校를 두게 되었으나 35 個校 119 學級 學生數 6,659 名으로 學生數가 줄어든 것은 專門大學의 收容人員 擴大가 가져온 結果로 보인다.

이들 職業課程을 運營하는 高等學校에서는 그 地域과 學校의 與件을 감안하여 課程을 選擇하고 學校別 特性을 살리었다. 그중 運營實態를 알아 보는데 參考資料가 되도록 仁川高等學校의 職業課程 運營狀況을 例示해 본다.

○ 仁川高等學校 職業課程 運營

仁川高等學校에서는 1974 年 純粹 人文系等學校로 轉向되면서부터 2,3 學년에 2 學級씩을 就業班의 이름으로 職業課程을 運營해 왔다. 그러나, 人文學校로서의 教育課程 때문에 就業班이 部分的으로 制約된 感覺을 받게 되었다.

1. 就業班 機教材의 擴充

70 年代初 現在 調査된 就業班 機教材들은 仁川公立 高等, 中學校 時節까지 代代로 물려 쓰다가 引受 받은 것들이 大部分을 차지하고 있으며 한글 打字機 7 臺, 英文打字機 26 臺 手動式 計算機 1 臺 等으로 比較的 낡고 貧弱한 것이었다.

70 年代 들어와 就業班의 育成을 爲한 長期綜合支援을 받아 한글 打字機 15 臺 英文 打字機 5 臺, 電子計算機 11 臺 打字用 책걸상 60 組, 대주판, 秒時計, 複寫機 等을 새로 購入하고 打字室도 擴充하는 等 course 制로 技能 研磨를 하는데 必要한 최소한의 實習施設을 갖추었다.

2. 職業班 教育課程 運營 狀況

就業班의 專門敎科課程의 運營은 73 年까지는 3 個 學년에 걸쳐 總 18 個 科目에 110~104 單位이었고 其後 76 年까지는 2, 3 學년에 걸쳐 總 16 個敎科目에 36 單位, 平準化 以後로는 12 個 敎科目에 52~56 單位를 履修시키고 있다.

專門敎科目은 70 年代 初期에 比해 文敎部 教育課程令의 改編으로 貿易 業務, 商業美術, 速記, 經濟地理 等이 除外되고 있다.

職業班(商科)의 專門敎科課程은 文敎部令 새 教育課程의 範疇內에서 他 商業 및 人文系高校에서 實施하고 있는 教育課程 時間配當과 企業體現

場에서 實際로 要求하고 있는 重要度を 分析해 編成運營하고 있다.

3. 道指定 職業課程 (商科) 運營研究學校의 推進

同校에서는 研究 目標을 實務的이고 實踐的인 實習을 通하여 事務能力을 培養하고 바람직한 職場人의 資質向上을 爲한 技能 및 人性指導에 두고 이를 達成하기 爲해 切磋, 成就動機를 誘發시켜 學生들의 劣等意識과 學習意慾不振을 解消시켜 주고, 둘째, 合理的인 時間運營과 施設活用の 極大化를 爲해 教育課程 運營方法의 妙를 모색하고, 셋째, 各 企業體의 産業 構造, 技能級數 狀況等의 實態를 把握하여 實務能力向上의 指導資料도 活用하고 있다는 内容으로 되어 있다.

그 内容指導에서 實務能力 指導는 珠算, 簿記, 打字等 course 制를 實施하여 個人別 級數累加 記錄表를 作成, 그 向上度を 點檢하고 每月 1회 씩 對外級數檢定試驗에 應試토록 하여 公認級數를 就得게 하고 있다.

한편 企業體와의 긴밀한 協助下에 就業指導를 積極推進하고 있는 바 해마다 就業率이 크게 向上되고 있다.

〈表 1 - 127〉 仁川高校 實務能力 級數 取得現況

(79.6.30 現在)

연도	구분	종목 급수	주 산					부 기			타 자	
			1단	1급	2급	3급	4급	2급	3급	4급	4급	5급
1978 年	졸업생		2	4	45	10	13	11	47	4	-	-
1979. 年	2학년 (109)		-	-	1	-	7	-	3	7	-	-
	3학년 (110)		2	10	36	10	13	27	38	15	6	-
계		(219)	2	10	37	10	20	27	41	22	6	-

2) 進學指導

中等教育의 急速한 大衆化 - 現象과 더불어 抬頭된 一流學校 選好의 就向은 社會的 問題를 惹起하게 되자 1968 年 7月 中學校 入學試驗制度의 改革으로 無試驗抽籤進學을 하게 되었고 1975 年度부터는 仁川地域 1979 年度부터는 水原地域內의 高等學校의 進學制度도 改編되었다.

따라서 中學校에서는 仁川 水原의 大都市地域의 경우 進學者와 非進學者

를 가려 알맞은 進路指導에 注力하고 있으나 學校別 平準化의 問題가 남아 있고 高等學校의 경우 教育課程運營의 正常化에 焦點을 맞추는 한편 學校平準化에 注力하고 있었으나 豫備考査 合格에 對한 關心도와 比重이 如前한 實情으로 豫備考査中心의 教育課程 運營으로 흐르는 傾向이었다.

各級學校의 進學狀況을 보면 國民學校의 경우 進學者의 比率이 1973 年の 경우 73.3 % 였던 것이 1975 年度부터는 80 % 를 넘게 되었고 그 이후 進學率이 急增하여 1978 年度에 91.7 % 1979 年度에 95.3 % 로 完全就學에 加압게 되었다.

〈表 1 - 128〉 年度別 中學校 進學 實態

연도	출업자수	진학희망자		진학자		계	
		희망자	비율	진학자	비율	중학교	기타학교
1972	91,462	67,810	74.1	66,473	72.6	63,344	3,129
1973	101,012	74,068	73.3	72,975	72.2	69,868	3,107
1974	100,310	77,873	77.6	76,829	76.5	74,040	2,789
1975	96,977	79,090	81.5	77,540	79.9	75,075	2,465
1976	98,601	82,330	83.4	81,260	82.4	79,087	2,173
1977	97,070	84,760	87.3	84,760	87.3	83,049	1,711
1978	92,854	85,157	91.7	85,153	91.7	84,065	1,088
1979	94,126	89,751	95.3	89,751	95.3	88,889	862

[資料] 京畿道教育委員會, 「京畿教育統計年報」, 1972~1979, 各卷.

中學校의 경우를 보면 中學校 卒業生數에 比하여 進學者 比率이 1973 年度에 66.4 % 였던 것이 1975 年度에는 76.1 % 로 增加되었고 이후부터 進學率이 急增하여 1978 年度에는 82.6 % 1979 年度에는 85.3 % 가 되었다. 그리고 그 進學系列을 보면 1977 년까지는 人文系 高等學校 進學이 많았으나 1978 年度 이후부터는 實業系 高等學校 進學이 많아졌음은 國家의 實業振興 政策에 併行된 人力利用中心에 置重했던 進路指導의 歸結로 보아진다.

〈表 1-129〉 年度別 高等學校 進學實態

년 도	졸업자 수	진 학 회 망 자		진 학 자	
		회 망자	비 율	진 학자	비 율
1972	40,743	30,811	75.6 %	27,063	66.4 %
1973	49,187	38,671	78.6 %	32,974	67.0 %
1974	55,966	43,701	78.1 %	37,267	66.6 %
1975	58,199	48,541	83.4 %	44,299	76.1 %
1976	65,972	55,584	84.3 %	51,699	78.4 %
1977	70,254	59,412	84.6 %	55,455	78.9 %
1978	71,059	63,934	90.0 %	56,674	82.6 %
1979	76,647	71,069	92.7 %	65,360	85.3 %

[資料] 京畿道教育委員會, 「京畿教育統計年報」, 1972~1979, 各卷.

高等學校의 경우를 보면 進學者 比率이 1973年度에 28.7%였던 것이 1974年度에 31% 1975年度에 23.6%가 되었고 그 후 1977年度에는 26.1% 1978年度에는 31.5%로 되었다.

〈表 1-130〉 年度別 大學 進學實態

년도	구분 졸업자 수 (A)	진학희망자		진학자		대학별 진학사항					
		희망자 (B)	비율 (A:B)	진학자 (C)	비율 (A:C)	계	대학	교육대	초급대	전문대	각종 학교
1974	5,323	3,375	63.4	1,528	28.7	1,528	1,058	158	31	255	26
1975	6,880	4,318	62.8	2,130	31.0	2,130	1,398	143	115	400	74
1976	9,569	5,447	59.9	2,256	23.6	2,256	1,344	108	120	660	84
1977	18,386	10,895	59.2	4,799	26.1	4,799	2,362	199	94	1,920	222
1978	20,203	13,424	66.4	6,374	31.5	6,374	3,328	304	27	2,481	195
1979	20,601	13,075	63.5	6,674	32.4	6,674	3,349	304	-	2,776	245

[資料] 경기신문사, 「경기교육요람」에서, 1974~1979, 各卷

大學入學豫備考查는 1969年 12月 19日 처음 實施된 후 1973년까지 藝體能系가 除外되어 오다가 1974年度부터 藝體能系 特技者 選拔制 實施로 特技者에 對한 進路指導가 加勢되었고 複數市道支願制가 適用됨에 따라 進學指導의 幅이 擴大되었다.

그리고 京畿道內 學生 全體의 豫備考查는 仁川에서만 實施해오던 것을 1977年度부터는 水原地區를 增設하여 水原市 華城郡 安養市 廣州郡 華城郡 驛州郡 龍仁郡 平澤郡 安城郡 等 10個 市·郡의 學生에게 便宜를 圖謀하게 되었다.

京畿道에서는 豫備考查 合格率의 全國水準 上廻를 目標로 達成하기위한 制度的 方法 摸索의 하나로 1977년부터 京畿道高等學校 進路指導委員會를 運營하였다. 그리고 다시 市·郡에서는 市·郡單位 進路指導委員會를 組織하여 高等學校 教育의 正常化를 期하는 한편 高等學校까지는 自己 고장에서 公부할 수 있도록 支援體制를 強化하였다.

〈表 1-131〉 大學入學 豫備考查 實施現況

구 분	지 원 자 수			합격자 수	합 격 율
	계	당학년도졸업자	제 수 자		
1973	7,132	5,463	1,669	2,895	40.5
1974	7,980	6,206	1,774	4,209	52.1
1975	8,988	6,835	2,153	4,881	50.0
1976	11,148	9,169	1,979	5,334	47.8
1977	16,684	12,277	4,607	8,161	48.34
1978	19,676	13,488	6,188	10,229	52.0
1979	26,258	19,055	7,203	23,263	88.59

[資料] 京畿道教育委員會, 「京畿教育 統計 年報」, 1972~1979, 各卷.

이와 같은 高等學校 進路指導의 結果를 統計值에만 依存하여 살펴 보면 1973年度 大學豫備考查 合格率이 40.5%였는데 1975年度에는 50.0%,

1978 年度에는 52% , 1979 年度에는 88.6%로 向上하였다.

4. 特別活動

가. 概 觀

1954 年 文教部에서 公布한 文教部令 第 35 號의 各級學校 「教育課程 時間配當基準令」에서 特別活動을 正規課程으로 課함으로써 從前에 課外活動으로만 취급해오던 特別活動이 教育課程으로 탈바꿈하여 學校教育에서 初·中學校의 경우 ①教科活動 ②反共·道德生活 ③特別活動으로 高等學校의 경우 ①教科活動과 ②特別活動으로 된 構造 속에서 特別活動이 重要한 位置를 차지하였다. 그 후 1969 年과 1973 年에 改正된 初·中學校教育課程의 全體構造가 ①教科活動 ②特別活動으로 編成됨으로써 知·德·體를 調和있게 겸비한 全人 育成의 터전을 마련하였다.

1979 年 現在 中等學校 教育課程에서 特別活動은 ①學級活動 ②學生會活動(高等學校 學徒護國團活動) ③클럽活動 ④學校行事的 4 個 領域으로 構成되어 있고 教育課程에 規定된 中學校의 特別活動 配當時間은 各學年別 週當 2 時間씩 68 時間(年間 34 週基準)이며 週 2 時間 配當된 時間中 1 時間은 學級會活動에 나머지 1 時間은 클럽活動에 配定하고 學校行事を 위한 時間은 特別活動時間으로 配當된 時間以外에서 別途로 確保하게 되어 있다. 高等學校의 特別活動 單位配當은 12 單位로서 學級會活動 및 클럽活動에 限한 것이며 學校行事を 위한 時間은 中學校의 경우와 같이 別途로 確保하도록 規定하고 있다.

學校에서의 特別活動은 周邊的인 것이 아니라 教育課程 속에서 教科課程과 對等한 位置에 서서 教科活動의 相互補完의인 機能을 담당하고 그 目標은 自發的이고 自律的인 生活經驗을 통해서 社會性的인 生長을 도모하고 民主的이며 協同的인 生活를 영위할 수 있는 公民으로서의 소양을

기른다」로 文教部令 第 310 號(1973)에 記述되어 있다.

그러나 現行 特別活動의 運營實情은 대부분의 中·高等學校에서 上級學校 進學을 위한 受驗準備教育에 置重한 나머지 特別活動을 輕視시 하거나 심지어 配當된 時間마저 充實히 活用하지 않는 傾向이 있다고 보겠다. 韓國教育開發院의 研究報告書⁽⁶⁾에 依하면 「適性探索의 기능이 強調되는 中學校教育의 性格에 비추어 볼 때 特別活動이 重要한 教育活動이 되어야 함에도 不拘하고 實際의 運營狀況은 不實하다」⁽⁷⁾는 點을 지적하면서 特別活動의 運營實態 및 問題點을 밝히고 있는 데 다음 表로 요약할 수 있다.

特別活動의 運營實態 및 問題點

區分	運 營 實 態	問 題 點
學 級 活 動	1. 1 시간도 제대로 운영 못하는 학교가 있다. 2. 他活動(다른 교과수업이나 학생 행사)에 충당하는 학교가 있다. 3. 학교의 지시에 의한 활동이 대부분이다. 4. 활동내용이 거의 一律的이며 획일적인 내용이다. 5. 편성요일 및 시간이 월요일 9교시에 편성한 학교도 있다.	1. 학생들의 자발적인 참여의식 결여 2. 학급활동의 운영방법 미숙 및 발표력 부족 3. 교사의 적극적지도가 이루어지지 않음. 4. 논의되거나 결정된 사항이 실천으로 옮겨지는 경우가 적음 5. 대부분 학교에서 형식적인 평가에 그치고 있다.
學 生 會 活 動	1. 비교적 잘 운영되는 편이다.	1. 학교의 필요에 따라 학생회를 소집하는 것은 지양되어야 한다. 2. 學生들의 자발적인 의사에 의한 활동으로 자율적이며 민주적인 의사결정능력과 자치능력을 함양하도록 도와주어야 한다.

(6) 韓奎元, '特別活動 및 生活指導體制의 定立', 中學校 教育改善을 爲한 기초 연구, 연구보고 제 97 집, 한국교육개발원, 1979, PP129-142

(7) 上揭書

클 럼 활 동	<ol style="list-style-type: none"> 1. 정상적인 시간운영을 았는 학교가 많다. 2. 편성된 요일 및 시간 화요일부터 균등하게 편성 운영되고 있다. 3. 운영방법에 있어서 학년별 1개 부서 설치운영, 많은 부서 설치 운영 및 취미학생만 선발운영하는 경우가 있다. 4. 배정방법에 있어서 학생지망을 받아 지망한대로 배정하는 경우, 인원조정을 하는 경우, 학년별 1개부서 고정등이 있다. 	<ol style="list-style-type: none"> 1. 목표제시에 있어서 학년별 구체적 목표제시 및 학년별 구체적 활동내용이 제시되어야 한다. 2. 학교시설 및 학습자료의 부족 및 기존시설 활용저조 3. 지도교사의 자질부족 및 지도의욕 저조 4. 학생들의 참여의식 및 활동의욕 결여 5. 학생의 지망대로 부서배정 필요 6. 평가를 위한 기준설정 필요
학교행사	<ol style="list-style-type: none"> 1. 교육계획에 의거 비교적 충실히 운영되고 있다. 	<ol style="list-style-type: none"> 1. 학교행사를 통해 집단의 일원으로 단체활동에 스스로 참여하는 태도를 길러 주어야 한다.

以上的 問題點을 解決하기 위해서는 다음과 같은 綜合的인 解決對策이 講究되어야 할 것이다. (8)

- ① 學校施設, 學習資料 등을 基準에 맞도록 갖추어져야 한다.
- ② 施設・學習資料를 活用할 수 있는 方案이 摸索되어야 한다.
- ③ 學校長, 教師, 學生은 特別活動의 價値와 重要性에 對한 理解가 있어야 한다.
- ④ 教師의 資質과 指導技術의 向上策이 講究되어야 한다.
- ⑤ 教師의 勤務條件의 改善으로 特別活動指導를 위한 充分한 時間을 갖게 해 주어야 한다.
- ⑥ 學生의 學習量을 減少시켜 주어 特別活動에 積極 參與하도록 한다.
- ⑦ 知識偏重教育으로부터 幅넓은 全人教育에 注力할 수 있는 變化가

(8) 上揭書, P164, PP.134 - 135.

있어야 한다.

- ⑧ 特別活動 時間을 現在보다 더 擴充해야 한다.
- ⑨ 學生의 發達段階에 맞는 學年別 指導目標 및 指導內容이 具體的으로 提示되어야 한다.
- ⑩ 評價方法이 合理的으로 改善되어야 한다.
- ⑪ 特別活動의 性格上 個別指導를 위하여 現在의 一學級當 定員이 減축되어야 한다.

나. 特別活動 運營

特別活動의 效果的인 運營을 위해서는 現實的인 與件下에서 特別活動部署의 配置, 學生의 配定, 教師의 配定 및 特別活動 運營方法 等に 있어서 各級學校의 여러 가지 與件에 따른 方案이 樹立되어야 하고 特別活動의 모든 活動領域이 明確한 目標意識 속에 運營되어 特別活動의 教育的 機能인 自主性和 協同性이 高揚되어야 한다.

따라서 特別活動은 學生의 希望을 尊重하여 特別活動部署를 決定하기 前에 必要한 情報를 提供함으로써 充分한 探索期間을 주고 活動內容의 內實化와 學生의 參與意識을 高취시키기 위해서는 特別活動發表會를 開催하게 된다.

이를 위해서는 學生・教師・學父母의 特別活動에 對한 認識의 改善 深化가 必要하고 教師의 資質 向上을 위한 研修會는 勿論 入試爲主의 知識偏重教育에서 全人教育의 方向으로 推進하는 同時에 綜合的인 次元에서 教科活動 및 生活指導와 相互補完的인 關係를 維持시켜야 한다.

教育課程에서 正常的인 特別活動의 運營을 위해서는 學生들의 多樣한 生活經驗과 能力을 涵養할 수 있도록 學生들의 創意性和 自主性이 尊重되어 自發的이고 能動的으로 모든 活動이 이루어질 수 있도록 運營되어야 하며 各種活動이 全體的인 調和와 統一이 이루어지도록 綜合的인 計劃이 樹立 運營되어야 하고, 特別活動의 個人評價는 個個學生의 活動實績과 個人의 成長이 具

體的으로 評價될 수 있어야 한다.

特別活動의 形式的인 運營을 改善하고 教育課程化된 特別活動으로서의 位置를 固히기 위해 京畿道教育委員會는 行財政的인 支援을 強化하였다. 1974 년에 公開報告한 平澤女子綜合高等學校의 「클럽活動의 效果的 運營을 위한 實踐研究」, 1975 年 10月 28日 城南大院國民學校가 全國에 公開報告한 「自主的 活動 伸張을 위한 特別活動 運營의 實踐研究, 1977年 10月 31日에 公開報告한 道指定 研究學校인 水原南昌國民學校의 「民主的 生活態度 育成을 위한 學校行事運營에 關한 實踐研究」는 學校現場에 適用할 수 있는 의견을 마련하였다.

城南 大院國民學校에서는 敎職員들의 特別活動研修를 強化하여 兒童 스스로 發見한 問題를 集團思考過程에 依하여 解決하는 實行重點을 設定하여 研究推進한 結果, 自己紹介展, 個人作品展, 轉出入生歡送會, 學級歌자어부르기 學級對抗競技의 實施와 學年單位 集會活動, 各種委員會 活動, 全校兒童會 活動을 통해 協同性과 問題發見活動이 定着되었다. 이 研究에서 開發된 資料는 1976年 새 교실 3月 號에 “특별활동 연간계획 및 지도” 라는 特別 보나스 冊으로 發刊되어 全國에 普及되었다.

水原南昌國民學校에서는 學校行事의 概念定立과 指導方法의 摸索을 위해 學校行事의 指導模型設計, 實踐, 評價의 三段階別로 나누어 研究한 結果 行事指導資料 24種 學級活動指導資料 210種을 製作하여 一般化하였다.

1976 年과 1977 年度 2次年度에 걸쳐 道教育研究院이 「特別活動의 地域特性化를 위한 指導資料開發에 關한 研究」를 推進하여 國民學校 클럽活動에 있어 期待水準까지의 基礎技能 全過程을 35 小單位의 技能群으로 나누어 活動함으로써 基本的인 素材의 探索과 그 內容의 體系化를 試圖하였다. 이 研究의 結果 1976 年에 클럽活動을 對象으로 한 25個 클럽의 指導資料를 開發하고 그 중 15個 클럽분을 資料集으로 發刊하게 되었고 1977 年度에는 그 나머지 클럽活動 指導資料를 開發하였다.

다. 特別活動 發表

1977 年度에 獎學施策의 力點事業으로 藝能科 및 特別活動 運營의 正常化 施策을 推進하였고 1979 年度에는 全人的 實力 培養이라는 獎學具現施策에 따라 藝能教育의 深化를 圖謀하는 한편 藝能發表機會를 擴大함으로써 敎科活動만으로 達成하기 힘든 教育目標을 特別活動을 통해 이룩할 수 있는 機會를 만들었다. 따라서 市·郡單位로 開催하여 오던 國民學校 對象의 各種 藝能發表大會를 整備 強化하게 되었고 中·高等學校를 對象으로 하는 道單位 學藝行事의 規模도 擴大되었다.

藝能教育의 充實을 위한 獎學施策의 具現事業으로 京畿道에서는 年例적으로 學生藝術祭나 發表會 및 展示會를 開催하여 왔는데 學校與件에 따라 特別活動의 次元의 活動을 통해서 이루어졌다. 國民學校는 市·郡單位로 行事を 갖었고 中·高等學校는 道單位行事を 開催하였다.

1) 中等學校 學生 音樂競演大會

中·高等學校의 正常的인 音樂教育을 통하여 學生들의 情緒를 涵養하고 全人的 人間育成을 圖謀하는 한편 祖上들이 남긴 文化 遺産을 繼承 發展하고 民族主體性을 涵養하는데 焦點을 둔 中·高等學生 音樂競演大會를 開催하여 왔다. 이 大會에는 聲樂部 器樂部 國樂部로 나누어 많은 學生들이 參加하고 있는데 이 機會를 통해 個個人의 才質을 發掘하고 創意的 鑑賞能力을 기르는 한편 實技技能 伸張과 實力評價의 機會를 갖게 되었다.

1979 年 現在 15회를 맞이 하는 본 경연대회에서 國樂部分이 차지하는 比率은 1977年 8.2% 1978年 6.5%였던 것이 1979年에 12.1%로 上昇하여 國樂에 對한 學生들의 關心度가 높아가는 趨勢를 보였다. 이는 民族主體性 確立의 次元에서 얻어진 成果이었다.

〈表1-132〉 中等學校 學生 音樂競演大會 參加現況

區分	年度 系別	77年(13회)		78年(14회)		79年(15회)				
		中	高	計	中	高	計	中	高	計
성	악	45	26	71	73	42	115	64	40	104
기	악	21	38	59	31	23	54	48	32	80
합	주	9	4	13	9	5	14	15	7	22
계		71	63	134	113	70	183	127	79	206
參加人員		2,134명		3,030명		2,943명				
入 賞 者	1 등	12	14	26	18	14	32	16	14	30
	2 등	11	8	19	16	13	29	18	17	35
	3 등	15	16	31	18	14	32	15	9	24
	장려	11	7	18	16	8	24	7	7	14
계		49	45	94	68	49	117	56	47	103

〔資料〕京畿道 教育委員會, 中等教育課 提供, 1979.

2) 中學校 學生 舞蹈競演大會

舞蹈教育을 통하여 學生들의 情緒를 涵養하고 民族主體意識을 高취하여 協同 前進하는 資質을 기르는데 目的을 두고 中等學校 舞蹈競演大會를 開催하였다. 이 大會는 우리 民族 固有의 傳統舞蹈를 開發하고 外國舞蹈를 올바르게 吸收키 위해서 中·高等學校 學生을 對象으로 道教委主催로 開催되는데 1979 年으로 8 回를 맞이하였다.

〈表1-133〉 中等學校 學生 美術 作品展示會 現況

구분 년도	총계	出品數		中 學 校				高 等 學 校				教師 作品數
		中	高	입선	가작	특선	최우수	입선	가작	특선	최우수	
1977(1회)	1,105	640	465	70	28	12	2	80	36	20	6	142
1978(2회)	860	434	426	84	38	19	4	73	42	20	4	158
1979(3회)	324	192	132	69	26	16	4	48	23	16	4	58

〔資料〕京畿道 教育委員會, 中等教育課 提供, 1979.

3) 中等學校 學生 및 教師美術作品展示會

正常的인 美術科 教育의 運營으로 全人의 人間 育成을 圖謀하고 展示會를 통해 學生들의 審美的 情緒 涵養과 造形能力 開發에 도움을 주고 教師의 作品을 한 자리에 展示 鑑賞함으로써 美術教育發展에 기여코자 中等學校學生 및 教師美術作品展示會를 開催하였다. 이 展示會는 1977 年에 始作하여 1979 年

〈表1-134〉 中等學校 學生 舞蹈競演大會 參加現況

區分	年度 系別	77年(6回)			77年(7回)			79年(8回)		
		중	고	계	중	고	계	중	고	계
個人	한국독무	12	8	20	22	14	36	23	15	38
	외국독무	4	5	9	7	5	12	9	7	13
團體	한국군무	17	7	24	20	4	24	15	5	20
	외국군무	9	·	9	9	3	12	8	4	12
	計	42	20	62 팀 (294명)	58	26	84 팀 (360명)	55	31	83
入 賞 者	1 등	7	4	11	5	4	9	4	4	8
	2 등	7	4	11	6	5	11	4	4	8
	3 등	9	6	15	8	4	12	7	6	13
	장려	6	3	9	10	4	14	13	4	17
計		29	17	46	29	17	46	28	18	46

〔資料〕京畿道 教育委員會, 中等教育課 提供, 1979.

으로 3회를 맞이하였다.

市·郡教育廳은 道展示會를 위해 學生 및 教師의 作品展示會를 가져 學生들에게 鑑賞의 機會를 갖도록 하고 展示會에서 入賞한 作品中 우수한 作品을 選定하여 각 종목별로 2~5점 範圍內에서 出品토록 하고 教師 作品은 希望者 全員이 出品할 수 있도록 하였다.

4) 國民學校 工藝實技大會

學生들의 基礎的인 工作技能을 어려서부터 習得시키어 生産技術의 鍊마와 創意的 表現能力의 育成을 도모하고 勤勞力作하는 새로운 기풍을 진작시켜 生産하는 教育推進에 이바지 하도록 하고자 1967年 9月 22日 처음으로 道內 國民學校 工作實技大會를 開催하였다. 이大會는 4, 5, 6學年 어린이 中 市·郡에서 選拔된 어린이를 對象으로 다시 道大會를 開催하였다. 이大會가 1974年까지 계속되다가 1975년부터 市·郡教育廳으로 移管하였다. 이市·郡大會에서는 점토 대나무 철사 목공작 및 판지공작 등 4個 領域으로 나누어 實施하게 되었다.

〈表1 - 135〉 國民學校 學生 工作實技大會 參加狀況

年度 區分	1972		1973		1974		1975		1976	
	參加	入賞	參加	入賞	參加	入賞	參加	入賞	參加	入賞
參 現 加 況	132	30	132	30	132	30	3,286	63	3,286	63

1975年度와 1976年度는 市郡大會狀況임.
〔資料〕京畿道教育委員會, 初等教育課提供, 1976.12.20.

5) 政府樹立 30週年 樂隊街頭行進

政府樹立 30週年을 맞이하여 祖國의 發展相을 誇示하고 100萬 學徒의

意志를 表象하는 道內 初·中·高等學校 樂隊 街頭行進이 있었는데 1979年 8月 16日 水原市를 비롯한 20個 市·郡廳所在地에서 168個校 1萬1千 1百 26名의 學生이 參加하였다.

한편 京畿道教育委員會가 直接 主管한 水原地域 樂隊街頭行進은 3軍司令部 軍樂隊와 儀仗隊를 先頭로 國民學校樂隊 11個校 中學校樂隊 6個校 高校樂隊 15個校 等 34個樂隊의 1,307名과 3,531名의 旗手團 및 行軍學生이 參加光復節 33週年을 慶祝했다.

6) 全國 健全노래부르기 競演大會 主管

京畿道教育委員會는 健全노래부르기의 生活化로 國民精神을 高揚하여 퇴폐적인 노래를 一掃하고 明朗社會 建設에 이바지하기 爲하여 文教部 主催 道教育委員會 主管으로 第一回 全國 健全노래부르기 競演大會를 1979年 9月 4日과 5日 兩日間에 仁川 善仁體育館에서 開催하였다.

이大會는 京畿道教育委員會에 推進委員會를 設置하고 市·道別 初·中·高 1個組씩 33組가 參加하여 國民學校部 中學校部 高等學校部로 나누어 競演은 하였다. 曲은 文教部 發行 밝고 맑은 우리 노래集에서 選定하되 1曲은 自由으로 一曲은 當日 任意指定曲으로 限定했으며 初·中·高別 各 1, 2, 3位는 文教部長官賞 優秀指導教師와 綜合成績 優秀市道表彰이 있었다.

이大會를 위하여 京畿道教育委員會는 副教育監을 委員長으로 하여, 推進委員會를 構成하고 動員部, 總務部, 施設部로 나누어 計劃을 施行하여 왔다. 이大會를 위하여 總 9,035,000 원의 經費가 投入되었다.

II. 國民精神教育

1. 概 觀

國民精神教育은 民族이나 國家共同體의 存續과 繁榮을 위해 國民生活에서 要請되는 基本的인 價値觀의 形成과 이에 따른 實踐的 態度의 涵養을 위한 教育으로 國家目標의 達成과 自我實現의 調和를 基本原則으로 하게 된다.

價値觀의 混亂과 否定的 意識의 殘存, 權利와 責任意識間의 乖離, 社會的 綜合基盤의 未洽과 北韓 共產集團의 威脅 尙存 등으로 國民精神教育의 體系化의 必要가 切實해졌다.

우리나라의 國民精神教育은 道德教育, 人間教育, 反共教育, 統一教育, 政治思想教育, 國民倫理教育, 民主市民教育, 새마을教育 등 지금까지 多樣하게 使用되어온 概念들을 망라하는 概念이다.

學校教育現場에서 國民精神教育이 本格化된 것은 國民教育憲章이 宣布된 후로 1973年부터는 民族主體性教育, 1974年부터는 國籍있는 教育, 1977년에는 國民精神教育으로 標榜되어 왔다. 그리고 1977年부터는 先代로부터 물려받은 忠孝精神이 1978年度에는 忠孝禮를 바탕으로 한 새마을맞기 運動이 國民精神教育의 實踐的 行動指標로 登場했다.

이를 위하여 京畿道教育委員會에서는 政府의 方針에 따라 國民精神教育의 指向點을 다음과 같이 設定하였다.

- ① 民族主體意識을 涵養하여야 한다.
- ② 國民으로서의 責任意識을 더욱 提高시켜야 한다.
- ③ 새로운 價値觀을 定立하는데 더욱 盡力하여야 한다.

京畿道教育委員會에서는 京畿道の 實情에 맞추어 具現方案을 樹立하였다. 그 具現方案은 國民教育憲章의 理念을 個人倫理, 社會倫理, 國家倫理로 나

누어 各領域別 目標을 抽出하고 그 目標에 따른 指導重點을 設定함과 同時에 具現內容을 選定, 實踐, 評價하였다. 當時에 設定되었던 國民教育憲章 理念 具現의 基本計劃을 살펴보면 다음과 같다.

〈表 1-136〉 國民教育憲章 理念 具現計劃

행동 과정	목 표	지도중점	구현지침	구 현 내 용
개 인 운 리	<ul style="list-style-type: none"> • 창조 의 힘과 개척 정신의 함양 	<ul style="list-style-type: none"> • 성실한 마음 • 튼튼한 몸 • 학문과 기술의 습득 	<ol style="list-style-type: none"> 1. 발견적 학습지도의 강화 	<ol style="list-style-type: none"> 1. 새로운 과학교육사조의 적극 도입 <ul style="list-style-type: none"> • 과학교사 연수 • 과학 연구 수업 2. 교재 정선 활용 <ul style="list-style-type: none"> • 교재 유형별 지도과정 정립 3. 학습지도 과정의 중시 <ul style="list-style-type: none"> • 실험관찰 지침서 발간 4. 과학적인 아이디어 제발 <ul style="list-style-type: none"> • 실기 대회 • 아이디어 발표
		<ul style="list-style-type: none"> • 소질의 개발 	<ol style="list-style-type: none"> 2. 개성 신 장 학습 지도의 강화 	<ol style="list-style-type: none"> 1. 개인학력 집단위주의 평가 지 양 2. 학습 방법 훈련의 철저 <ul style="list-style-type: none"> • 교과별 기본학습 방법 훈련
			<ol style="list-style-type: none"> 3. 체육 및 예능교육의 충실 	<ol style="list-style-type: none"> 1. 특기조장을 위한 클럽 활동의 강화 <ul style="list-style-type: none"> • 1인 1기 운동, 1인 1기 신장 • 종합 예술제 2. 건강 및 안전교육 <ul style="list-style-type: none"> • 의체 청결 • 이닦기 • 교통도덕

사 회 윤 리	<ul style="list-style-type: none"> • 명랑하고 따뜻한 협동정신 함양 	<ul style="list-style-type: none"> • 공익과 질서의 존중 • 능률과 실질의 숭상 • 경애와 신의의 존중 • 상부상조의 생활 	<ol style="list-style-type: none"> 1. 덕성교육의 철저 2. 윤리관의 확립 3. 집단생활 지도의 철저 4. 자율적인 활동 5. 지역사회와의 유대 강화 	<ol style="list-style-type: none"> 1. 기본예절 생활의 습관화 <ul style="list-style-type: none"> • 일일생활 규범 제정 • 인사 예절 운동 2. 인성지도의 충실 <ul style="list-style-type: none"> • 인성검사 결과 활용 1. 교육자 자세 확립 <ul style="list-style-type: none"> • 공무원 신조 여행 2. 잡부금 징수 엄금 3. 사제동행 1. 준법정신의 고취 <ul style="list-style-type: none"> • 소년단 소녀단 조직 2. 사회 명랑화 3 운동 전개 <ul style="list-style-type: none"> • 고운말쓰기 운동 • 친절히 대하기 운동 • 손흔들기 운동 1. 봉사활동 전개 1. 어머니 교실 운영 2. 성인 교실 운영 3. 4H클럽 지도
	<ul style="list-style-type: none"> • 국가건설에 참여하고 봉사하는 국민정신의 함양 	<ul style="list-style-type: none"> • 국민의식의 고취 • 자유의권리 	<ol style="list-style-type: none"> 1. 정신교육의 강화 1. 반공도덕 학습자료의 개선 	<ol style="list-style-type: none"> 1. 애국정신의 고취 <ul style="list-style-type: none"> • 국기, 애국가, 국가원수에 대한 예절 교육 • 어린이 승공대 조직 • 시사 교육 1. 종합적인 반공도덕 지도 계획 수립 <ul style="list-style-type: none"> • 반공도덕 교육지도 위원회 조직 2. 반공도덕 학습자료의 정선 <ul style="list-style-type: none"> • 반공관 질적 확충 3. 반공도덕 평가의 개선 <ul style="list-style-type: none"> • 반공도덕 사례집 발간

국 가 윤 리		<ol style="list-style-type: none"> 3. 한국 혼진작을 위한 학습경험 확충 4. 특수지의 특별지도 강화 	<ol style="list-style-type: none"> 1. 민속예술 및 민속놀이 지도 <ul style="list-style-type: none"> • 고전 읽기 • 민속 고전 무용 2. 문화재 애호 교육 강화 <ul style="list-style-type: none"> • 성역 참배 3. 행사교육을 통한 국사교육 강화 <ul style="list-style-type: none"> • 일일 역사의 향기 찾기 1. 특수지역 계몽활동 <ul style="list-style-type: none"> • 유선 방송
------------------	--	--	--

[資料] 京畿道教育委員會, 中等教育課提供, 1979.

이와 같은 國民教育憲章 理念 具現計劃에 따라 教科別 目標을 國民教育憲章의 德目에 맞추어 分析하고 內容을 관련시켜 生活化에 注力하였다. 國民教育憲章의 生活化는 學生들의 自治的인 活動을 통한 實踐이 重要하므로 教科活動은 勿論 學生自治會活動 等 特別活動의 次元에서 接近되도록 勸獎되었다.

따라서 國家理念과 教育의 一般目標과의 有機的 體系性 및 目標 內容 方法 活動間의 一貫性을 維持하고 知的 情意的 行動的 特性的 均衡的 育成을 위해 多樣한 活動을 試圖하였다.

<表 1 - 137> 國民精神教育 推進을 위한 重要活動 實績

年度	主要施策	推進內容	對象	實績
1972	愛國的行事 教育의 여행의 自由敎養讀書大會		初, 中等	1回 1,236名
1973	古典敎養國語 國史 教育 強化	自由敎養大會	初, 中等	1,064 교참가 (1,425명) 全國大會 綜合 2位
	敎鍊教育의 戰力化	行軍 및 入營訓練		

	反共少年 少女隊 運營 強化	射擊大會 反共少年 少女隊 組織 運營	高校 55 個校 初,中, 高校	5回 (1,595名) 國民學校 704 個隊 中學校 227 個隊 高等學校 133 個隊
1974	國語, 國史教育의 強化 郷土文化教育의 推進 바른禮節 運動 展開 反共教育의 內實化 教練教育의 戰力化	國語, 國史教育研究 學校 指定 運營 自由教養大會 開催 나라꽃 無窮花동산 가꾸기 反共글짓기 및 雄辯 大會 教練實技靚演大會	國,中 初,中,高 初,中,高 高校	國語 2校 (國,中) 國史 2校 (國,中) 1回 (2,136名) 全國大會 綜合 2位 1,074校 2回 (252名) 地域參加校 學生數 水原 41 3,108 利川 25 1,837 議政府 38 2,388 仁川 40 3,390
1975	民族史的 正統性認識 과 主體意識 鼓吹 바른國民倫理의 確立 과 總和態勢 確立	反共雄辯 및 글짓기 大會 反共教育講演會	初,中,高 校長	1回 132名 1回 200名
1976	國民倫理의 實踐	國民倫理, 政治經濟교 과 담당자 研修 生活 指導委員會	高等教師	165名 2回 (54名)
1977	民族史的 正統性繼承 發展 및 國家觀確立 德性教育의 強化	民族主體性確立을 爲한 研修會 倫理主任研修會 傳來美德가과 事例集 發刊	中等教師 倫理主任	1回 420名 1回 440名 140名 1回 900部
1978	孝心培養	敬老教室 運營	初等	2回 546校

	고장의 얼 繼承 教育 의 強化	忠孝善行教育事例集 發刊 國民精神教育研究教育 廳 指定發表	初,中,高 教育廳	1回 1,400部 驪州
1979	護國精神教育의 強化 새마음教育의 徹底 民族史的 正統性教育 의 強化	護國遺蹟地巡禮 敬老教室運營 忠孝善行教育資料集 發刊 國民精神教育示範教育 廳指定 運營	高校 初等 中等 初,中,高 教育廳	1回 1,159校 1回 1,300部 高陽

國民教育憲章 宣布 以後 民族主體性 教育이 強調되면서 忠孝教育이 忠孝에 관한 知識 情報를 提供하는 知識傳達式 教育을 脫皮하고 高장에 서려있는 祖上の 얼과 묻혀 있는 忠孝事例를 눈으로 보고 들음으로써 實生活의 改善을 위한 現實的 問題意識을 出發點으로 知的 理解의 深化와 併行하여 價値와 態度를 形成하도록 하였다.

이를 위하여 京畿道教育委員會에서는 教科學習指導에서 國民教育憲章의 理念을 關聯指導할 수 있는 國民精神教育資料를 開發 普及하였다. 國民精神教育을 最優先에 두고 全敎員이 國民精神教育의 담당자가 되어야 할 時點에서 國民精神教育은 學校教育 全般에 걸쳐 實施됨은 勿論 學校外教育까지도 포함하여 長期的이고 綜合的인 次元에서 實施되어야 하므로 教育課程運營을 비롯하여 全人教育 平生教育의 分野까지 總망라하는 體制 속에서 그 意味를 찾을 수 있다. 따라서 이를 推進하는데 資料의 開發은 不可缺하였다.

京畿道教育研究院에서는 1974 年度부터 1977 年 2月까지 變遷하는 京畿教育의 體系와 性格을 규명하고 事實의 動因을 찾아 批判的으로 檢討함으로써 現在를 再照明하며 發展指向的인 未來를 設計키 위해 開港以後 1974

년까지의 京畿教育史 1,2 卷을 編纂하였고 1977 年度에는 學校長 訓話 및 國民精神教育 研修를 目的으로 國民精神教育資料를 每月 1 卷씩 10 卷을 發刊 普及하였다. 아울러 映畫 視聽覺 教育資料도 多樣하게 製作 普及하였다.

<表 1-138> 國民精神教育資料

資 料 名	年度	部 數	對 象
* 國難을 克服한 우리 고장의 이야기	1972	1,500 部	初·中·高
○ 우리 고장의 文化財 (前 篇)	1973	1,500 部	初·中·高
○ 우리 고장의 文化財 (後 篇)	1974	1,500 部	初·中·高
○ 京畿道 鄉土教育 資料誌 (歷史篇)	1974	2,000 部	初·中·高
○ 京畿道 鄉土教育 資料誌 (人物篇)	1975	2,000 部	初·中·高
○ 京畿道 鄉土教育 資料誌 (文化篇)	1976	2,000 部	初·中·高
* 京畿教育史 (1883~1959)	1974	1,500 部	初·中·高
○ 反共教育 事例集	1975	1,500 部	初·中·高
* 京畿教育史 (1960~1974)	1976	1,500 部	初·中·高
○ 民主主義 發達過程	1976	1,300 部	初·中·高
○ 國難克服 精神教育 資料	1976	1,500 部	初·中·高
○ 反共教育事例集	1976	1,500 部	初·中·高
* 國民精神教育 資料 (月刊 10 卷)	1977	1,500 部	初·中·高
○ 反共教育事例集	1977	1,500 部	初·中·高
○ 國民精神生活化 實踐 事例 報告書	1977	1,500 部	初·中·高
○ 國民教育憲章理念 具現 事例集	1977	1,500 部	初·中·高
○ 國民精神教育 實踐 事例集	1977	1,500 部	初·中·高
○ 6.25 實證資料集	1977	1,500 部	初·中·高
○ 傳來·美德·佳話 事例集	1977	900 部	初
○ 國民精神教育 實踐 事例集	1978	1,500 部	初·中·高
○ 忠孝 善行 事例集	1978	1,400 部	初·中·高
* 우리고장 獨立運動 功勳史	1978	1,500 部	初·中·高
○ 忠孝 善行 事例集	1979	1,300 部	初·中·高
○ 國民精神教育 實踐 事例集	1979	500 部	中·高

* 표는 京畿道教育研究院의 發刊 資料

[資料] 京畿道教育委員會, 中等教育課提供, 1979.

<表 1-139> 國民精神教育 領域 視聽覺 教育資料

區分 年度	슬 라 이 드			映 畫		
	資 料 內 容	數 量	領 域	資 料 內 容	數 量	領 域
72	새마을 건설	50 매 (천)	총			
73				73 년도 대행군 및 명예입대 교련실기경진대회 교련과 실천보고 경기교육햇불 학생연합봉사활동 과학과의 선구자들	10 (분) 10 (천) 10 21 3 10	총 총
74				어촌 인천항선거 대행군 및 야영 내고장에 비친 여름	10 (분) 10 (천) 20 5	총 총
75	국민교육헌장	120 매 (천)	총	성장하는 경기교육 교육력강화를 위한 국민협동대회 한국에 심은 별 젊은 학도들 아름다운 유산 책꽂이 만들기	10 7 10 20 10 20 분	총 총
77	예절생활 강화국난극복정신 교육자료	130 매 (천) 171 매 (천)	예 예			
78	저팍은 태양처럼 강화호국의 일 효행 정재수	70 매 (천) 70 매 (천) 17 매 (천)	효 총 효			

2. 反共安保 教育

이데올로기教育은 오늘날 人間과 그의 國家社會의 生存과 繁榮을 위해서 매우 重要한 課題로 國家가 當面한 産業化, 自主國防, 民主主義의 土着化等 莫重한 課題와 함께 重要한 意味를 갖게 되었다.

이데올로기教育은 實際生活訓練을 통해 이루어져야 한다. 이데올로기에 對한 批判的 眼目을 길러주는 일은 觀念的인 理解만으로는 不足하다. 理解는 批判과 適用의 過程을 거쳐 信念化되고 性格化될 때 이데올로기教育은 뿌리를 내리고 生活訓練을 통해 深化된다.

— 文化와 傳統을 지니고 있는 共同體 안에서 생활하는 人間의 思惟와 行動을 조종 定着시키는 理念들을 體系를 세워서 國家社會體制의 正當性을 內面化하는 일이 核心課題로 부여되었다.

그리하여 京畿道教育委員會에서는 이데올로기教育은 民族意識을 위한 教育에서 出發하여 民族에 對한 긍지와 나라에 대한 자랑을 자라나는 아동들의 마음 속에 뿌리깊이 심어주고, 民主主義 政治體制의 優越性을 인식할 수 있도록 지도하고 共產主義의 虛構性을 알고 이와 對決할 수 있는 마음과 자세를 갖도록 하였으며 다음과 같이 具體的인 方法을 提示하였다.

- ① 全教科를 통한 反共教育 強化
- ② 行動實踐을 통한 反共思想 鼓吹
- ③ 愛國愛族하는 國民像 育成
- ④ 反共郷土館의 效率的 運營
- ⑤ 反共時事 및 揭示教育의 強化
- ⑥ 自律과 協同團結하는 人間像 育成
- ⑦ 反共行事의 內實

특히 京畿道는 긴 休戰線과 西海에 面하고 있는 地域性을 감안 中等學校에서는 教練教育을 強化하여 의연한 精神姿勢와 굳센 體力을 길러 有事時

에 對備하는 準備를 하는 한편 反共少年少女隊 運營 反共에 對한 教授—學習方法의 改善等을 통해 反共의 生活化에 注力하였다.

〈表 1-140〉 反共安保教育推進을 위한 重要活動 實績

年度	主要 施策	推 進 內 容	對 象	實 績
1972	敎員의 反共意識 強化 時事 및 行事教育의 徹底	反共少年隊 運營 部落反共揭示板 運營	初 初	1,047 隊組織 1,047 個設置
1973	教練教育의 戰力化 反共少年少女隊 運營 強化	教練實技競進大會開催 射擊大會 反共少年少女隊 組織 運營 間諜申告教育센터設置 및 申告教育	高校生 55 個 高校 初·中·高 初·中·高	1 回 5,827 名參加 5 回 1,595 名參加 1,063 個隊 組織 1,064 個校 設置
1974	反共教育의 內實化 教練教育의 戰力化	反共少年少女隊 活動 強化 新任敎師에 대한 反共 教育實施 行軍 및 野營訓練 入營訓練	初·中等 新任 男高中生 代表 "	1,090 個隊 活動 948 名 300 名 參加 200 名 (陸軍)
1975	民主主義의 原理 및 發展過程의 深化指導 共產主義 및 北傀體制에 對한 批判能力培養	反共時事教育資料發刊 反共教育實證資料開發 普及 間諜申告模擬訓練實施 教練實技競演大會 激戰地 巡禮 大行軍	中 230 校 高 162 校 各級學校 初·中·高 高校生 高校生	4,800 부 1 回 1,500 部 신고율 98.5 % 1,750 名 參加 前方 142 名 後方 14,146 名

1976	共產主義 및 北傀體制의 批判能力培養 學徒護國團 및 反共行事教育의 內實化	反共教育·實證 資料發刊 反共 雄辯 및 글짓기大會 學徒護國團幹部學生入營訓練 學徒護國團活動狀況 및 教育檢閱評價 教練大演習 및 野營訓練	中·高 初·中·高 高校生 高校生 "	1回 1,500部 1回 132名 1回 23,764名 172校 1回 3,000名
1977	學徒護國團 및 反共少年少女隊運營의 內實 反共行事의 效率化	教練實技競演大會 學徒護國團 檢閱 幹部學生特別修練 및 入營訓練 教練大演習 및 行軍訓練 反共雄辯 및 글짓기大會	高校生 高校生 高校幹部學生 男高中生 初·中·高	1回 6,200名 1回 193個校 1回 600名 1回 120校 3,000名 1回 126名參加
1978	反共·時事教育의 徹底 學徒護國團 및 反共少年少女隊活動強化	反共倫理擔當 教師研修 反共安保教育指導資料 配布活用 學校學生修練 學徒護國團幹部學生特別 修練 幹部學生 및 指導教師 一線見學	中·高 中·高 高校 高校 高校	1回 269名 66종 157,951부 4回 1,200名 1回 600名 1回 126名
1979	護國精神 教育의 強化	聖城地 巡禮 高校學生 修練 教練實技競演大會 學生反共글짓기 및 雄辯大會	高校 高校 高校 初·中·高	1回 8回 1回 100名

[資料] 京畿道教育委員會, 中等教育課提供, 1979.

가. 反共安保教育 活動

京畿道教育委員會는 地域性을 감안하여 反共安保教育을 深化했던 年度別 獎學施策과 努力點을 要約하면 다음과 같다.

- 1972年
 - ‘安保教育體制的 強化’ 라는 獎學方針 아래 國民教育憲章의 生活化를 通해
 - ① 反共精神의 生活化
 - ② 國防教育의 徹底
- 1973年
 - ‘民族主體性 涵養’이란 獎學方針 아래 굳건한 國家 民族 意識을 바탕으로
 - ① 安保教育體制的 強化
 - ② 韓國的 民主主義의 土着化
 - ③ 反共少年少女隊 運營
- 1974年
 - ‘國籍있는 教育의 伸張’이란 獎學方針 아래
 - ① 國家觀의 確立
 - ② 反共教育方法의 改善과 內實化
 - ③ 國民倫理規範의 習得
 - ④ 教練教育의 戰力化
- 1975年
 - ‘國籍있는 教育의 伸張’이란 獎學方針 아래 思想教育을 強化하기 위해
 - ① 올바른 民族史觀形成으로 民族史의 正統性 認識과 主體意識 鼓吹
 - ② 確固한 時局觀의 指導 및 國民倫理實踐과 總和態勢 確立
- 1976年

國籍있는 教育의 伸張이란 獎學方針 아래

- ① 韓國民主主義의 信念化와 더불어 主體意識 涵養
- ② 共產主義 및 北偏體制의 批判能力 培養
- ③ 集團秩序確立과 健全한 價値觀定立으로 維新精神의 生活化

○ 1977 年

‘國民精神教育의 強化’란 獎學方針 아래 維新理念의 生活化에 초점을 두고

- ① 韓國的 民主主義의 當爲性 確信
- ② 安保教育의 徹底

○ 1978 年

‘國民精神教育의 深化’란 獎學方針 아래 愛國心 涵養에 力點을 두고

- ① 투철한 國家觀으로 反共愛國精神을 涵養하고 民族史的 正統性을 계승하여 民族主體의식고취
- ② 反共安保의 生活化

○ 1979 年

1978 年度의 反共教育을 더욱 深化 定着시키는데 注力

京畿道는 白翎島를 비롯한 西海의 島嶼와 漣川郡 抱川郡 坡州郡의 一部地域은 休戰線과 隣接하여 民間人의 出入을 禁하고 있는 間諜侵透地域이자, 對南放送聽取地域 北偏不穩文書撒布地域으로 地域住民이나 어린이들로 하여금 北偏의 南侵에 對備할 수 있는 투철한 反共思想과 確固한 國家觀이 그 어느 地域보다 切實히 要請되었다.

따라서 京畿道教育委員會는 反共教育을 위한 指導力培養과 올바른 時局觀을 確立하기 위해 現職研修時에는 國家安保教育을 必須課程으로 하여 各學校의 指導級 敎員과 6.25를 體驗하지 못한 戰前世代인 新出敎師를 對象으로 集中的인 反共研修를 實施하였다. 1975 年 初等教育課에서는 島嶼僻地敎員을 對象으로 反共教育要員 轉地訓練을 實施하였고 同年 8 月에는 道內 反共擔當敎師 200 名에게 反共에 對한 基礎理論, 軍部隊와 產業體의 見

學等 2 泊 3 日의 轉地研修를 實施하였다. 1976 年에는 國民學校 敎師 200 名을 對象으로 8 月 27 일부터 30 日까지 여름放學을 利用한 轉地研修를 實施하였고 同年 7 月 27 일부터 8 月 6 日까지는 教育研究院 主管으로 中·高反共擔當敎師 300 名을 對象으로 60 時間의 研修가 있었다.

1977 年度에는 200 名이 研修를 받았고 1978 年度에는 8 月 16 일부터 18 日까지 初等反共敎師 研修會가 200 名이 參加한 가운데 先進地學事視察, 軍部隊와 產業施設에 對한 見學이 實施되었다. 같은 해 7 月 27 일부터 29 日까지 中·高等學校 反共擔當敎師 269 名이 仁川女商講堂 및 前方部隊에서 歸順者特講과 反共法特講을 받았고 視聽覺教育 및 分科協議 O.P. 見學 等 轉地研修가 있었다.

그리고 反共의 날을 設定하여 反共글짓기 및 雄辯大會 間諜識別要領 및 模擬間諜申告訓練 反共訓話와 資源人士의 實話듣기 反共少年少女隊의 集團訓練 等을 內容으로 하는 反共一日 프로그램을 作成하고 敎科指導와 特別活動과의 力動的 關係 속에서 反共行사가 이루어지게 하였다.

1) 接適地學校의 反共教育

京畿道教育委員會는 最前方이나 收復地區, 山間部落에 散在하는 小規模學校의 反共教育에 獎學指導의 力點을 두고 學生들을 對象으로 反共班常會를 運營토록 하였다.

이 反共班常會는 自然部落을 單位로 國民學校 4 學年 以上을 對象으로 組織하였는데 그 代表的인 例로 연천군을 들 수 있다. 漣川郡은 反共班常會가 總 136 隊로서 初等 4,271 名 中等 4,575 名 總 8,846 名에 이르고 그 下部組織으로 奉仕部 反共部 體育部 行事部로 나누어 指導敎師의 參席下에 活動했는데 그 活動內容은 孝行善行事例發見 間諜申告連絡網組織 및 訓練 마을奉仕活動 節約生活弘報 및 協議 安全事故豫防 및 生活反省 成人班常會에 건의사항 건의 體育活動 等이 主流를 이루었다. 이러한 活動外에도 班常會別 自律工夫房運營, 登下校時 集團秩序지키기, 軍人哨所訪問, 마을會

館의 國旗揭揚 및 下降을 主導하였다.

2) 反共實證資料

京畿道內에 有形 無形으로 散在해 있는 反共教育의 實證資料를 蒐集하여 資料化함으로써 反共教育課程의 郷土化를 期하였다.

특히 6.25 當時 戰爭이 ათ아간 수 많은 生命과 財産被害 그리고 住民들의 苦痛을 實感할 수 있는 資料들을 1975 年부터 3 年次에 걸쳐 蒐集하여 精選하고 이를 發刊 普及하였다. 그 中 代表的인 것이 ‘反共教育事例集’ 이다. 이 資料集은 1977 年 12 月에 1,500 部를 發刊하여 初·中·高等學校에 活用토록 함으로써 共產黨의 非人間的인 實狀을 赤裸裸하게 알게 하였다.

한편 各級 反共道德研究學校로 하여금 地域의 實話を 발굴하여 郷土史料와 함께 活用하도록 했고 市·郡教育廳에서 地域社會의 反共實證資料를 發掘하여 資料單元을 作成하고 教授學習資料로 活用하도록 하였다. 그 例로 加平郡教育廳에서는 地域內의 反共實證資料를 資料單元으로 하여 無名勇士의 業 繼承教育을 推進하였고 華城郡教育廳에서도 參戰記念碑를 中心으로 反共資料單元을 開發하여 活用하였다.

3) 防衛誠金 募金

自律的인 反共 民主生活를 行動化하고 勝共統一의 信念과 態勢를 確立하기 위해 舉道的인 安保意志가 防衛誠金으로 凝結되어 京畿道內 初·中·高等學校 學生 및 教職員이 이에 參加하였다.

1972 年度에 35,453,737 원을 募金 傳達하였고 해마다 額數가 增加하여 1978 年度에는 350,063,790 원에 이르렀다.

한편 韓國反共聯盟 反共展示館 中央委員會와 京畿道 反共展示館 建立 推進委員會는 1977 年 4 月 29 日 仁川市廳 會議室에서 建立基金 募金方案을 協議하고 同年 6 月 27 日 內務部로부터 寄附金 募金 許可를 받았다. 이에

京畿道 中·高等學生 및 初·中·高教職員은 總 11,311,276 원을 募金 傳達함으로써 仁川市 壽鳳公園에 展示館을 建立하는데 크게 기여하였다.

<表 1-141> 防衛誠金 募金 實績

年度別	1972	1973	1974	1975	1976	1977	1978
初			21,131,368	47,587,775	72,487,409	89,658,040	153,453,918
中			22,563,671	42,363,108	69,011,686	89,572,507	119,752,582
高			12,182,724	25,166,840	54,859,646	56,193,300	76,715,216
教職員			7,561,391	24,315,260	27,113,610	14,964,867	1,420,704
合 計	35,453,737	24,847,785	63,439,154	139,432,983	223,472,351	298,395,542	506,063,790

[資料] 京畿道教育委員會, 初等教育課提供, 1978.

나. 教練教育

1) 教練科 教育

高等學校 學生들에게 教練教育을 實施하는 것은 國防의 重要性을 認識시켜 反共統一의 信念에 透徹한 愛國愛族의 精神을 길러 國土防衛에 이바지할 수 있는 技能을 涵養하고 團體訓練을 通하여 秩序를 익히고 協同心과 豁達한 氣品을 불러 일으키는데 그 뜻이 있다.

1969 年 2 月에 改正公布된 高等學校 教練科 教育課程의 內容은 男女의 特性을 감안하여 男學生과 女學生으로 區分하여 學生들은 계식훈련 총검술 사격 독도법 및 군법 등을 지도하는 반면 女學生은 위생 및 구급간호와 계식훈련으로써 도수각개 훈련만을 그 지도內容으로 했으나 여학생은 教練實施가 保留되어 왔다.

文教部는 1970 年 7 月 28 日 高等學校 以上の 女學生에게 教練教科로서 衛生 및 救急法の 教育을 實施하기로 方針을 세워 示達하였는데 女高生에게 위생 및 간호교육을 실시하여 日常生活의 實用的 效果를 거양하고 自主

的인 國防精神을 일깨워 주며 危急한 事態에 對應할 수 있게 하는 점에서 重大한 意義를 갖게 되었다.

京畿道에서는 이미 1978년에 文敎部指定 示範學校로 仁川南高等學校가 指定되었고 그 結果 成功的인 運營으로 評價받아 全國最優秀校로 表彰을 받았다.

文敎部 敎練教育指針에 따라 男高生은 1969 學年度부터 女高生은 1970 學年度 2 學期부터 適當 2 時間씩 學年當 72 時間씩 實施하였다. 敎材는 臨時로 國防部가 發行한 ‘學校 敎練 敎範’ (男子用)과 文敎部가 編纂한 ‘看護 및 衛生’ (女子用)을 使用하였다.

이 敎練은 精神教育 軍事知識과 技能의 研磨 및 實踐의 領域으로 大別되며 그 基本的인 教育重點은 다음과 같다.

- ① 精神訓練 強化
- ② 基礎訓練의 徹底
- ③ 團體訓練의 強化
- ④ 生活指導의 強化
- ⑤ 確認獎學의 強化

이 敎練教育의 充實을 期하는 方案으로 年 1 回 以上の 敎練檢閱을 하였다.

이러한 基本方針에 따라 敎練教育의 學年別 指導內容을 보면 다음 表와 같다.

〈表 1-142〉 敎練 教育課程 (男子用)

단원	학년			
	1	2	3	계
교련 교육소개	4			4
규율과 예절	4			4
계식 훈련	22	4	4	30
총검술	6	6	10	22

독도법	4	4	4	12
화생방 훈련	4	4		8
위생 및 구급법	4	6		10
M1 소총	4	6	6	16
M16 소총		8	6	14
수류탄		2		2
각개전투 훈련		6	10	16
경계		6	8	14
예비시간	8	8	8	24
평가 및 사열	12	12	16	40
총계	72	72	72	216

[資料] 文敎部敎練教育指針, 1979.

〈表 1-143〉 敎練 教育課程 (女子用)

단원	학년			
	1	2	3	계
교련 교육소개	4			4
규율과 예절	4			4
질서 훈련	18	4	4	26
화생방 훈련	4	4		8
응급처치	16	34	28	78
환자간호법		4	10	14
공중보천	6	6	6	18
예비시간	8	8	8	24
평가 및 사열	12	12	16	40
총계	72	72	72	216

[資料] 文敎部敎練教育指針, 1979.

그리고 敎練教育課程을 좀더 充實히 運營하기 위해 敎練示範學校를 指定하였다.

〈表 1-144〉 教練教育 示範學校 現況

區分	1972	1973	1974	1975	1976	1977	1978	1979
男子高校	仁川高	仁川高	濟物浦高	水城高	水原農高	議政府高	城南西高	高陽綜高
女子高校	仁一女高	仁一女高	仁川女高	水原女高	榮福女高	議政府女高	城南女高	

[資料] 京畿道教育委員會, 中等教育課提供, 1979.

2) 修練活動

教練教育을 통한 精神戰力の 強化는 學校教練의 核心目的이었다. 이 目的을 達成하기 위해 大行軍, 名譽入隊訓練, 野營訓練, 教練實技大會 등 修練活動을 實施하였다. 이러한 修練行事를 통하여 투철한 國家觀을 갖고 維新課業 完遂에 注力하게 하였고 秩序를 지키고 確固한 責任觀念 속에서 團結心과 協同心을 키우며 불요불굴의 氣상을 지니도록 하였다.

가) 學徒護國團 幹部 特別修練 및 野營訓練

學徒護國團 幹部를 對象으로 護國學徒의 긍지와 使命感을 고취하고 새마을 精神을 體得하여 先導的 實踐力을 涵養하며 集團生活를 통하여 社會에 奉仕하는 品格과 協同 團結하는 資質을 陶冶할 目的으로 野營訓練을 實施하였다.

修練課程은 精神教育, 새마을教育, 遺蹟地 巡禮 教練大會練習 奉仕活動, 野營訓練 國立墓地參拜 등으로 짜여져 있다.

나) 名譽入營訓練

學徒護國團 幹部學生들의 軍部隊入營訓練을 통하여 指揮能力을 向上시키고 強靱한 體力과 鬪志力을 培養하며 現役部隊의 見學 및 兵營生活를 體驗케 하여 國家防衛의 使命感을 고취하고 學團의 秩序確立을 圖謀할 것을 目的으로 學徒護國團 名譽入營訓練을 實施했다. 이 訓練은 男子高等學校 幹部·學生들이 陸軍部隊의 教育隊에 入營하여 3泊4日의 入營訓練을 받게 되는데 精神教育 G.O.P.見學 땅굴見學 M16 小銃實彈射擊 新銃劍術 激戰地

行軍 內務生活 등 直接 體驗을 통하여 精神戰力을 強化하였다.

〈表 1-145〉 學徒護國團 幹部學生 名譽入營狀況

年度 内容	72	73	74	75	76	77	78	79
期 間	8.11~8.13	8.1~8.3	8.20~8.23	3.31~4.14	8.11~8.14 8.16~8.19			
參加人員	166	198	200	600	600			

[資料] 京畿道教育委員會, 中等教育課 (1979).

다) 教練實技競演大會 開催

教練實技競演大會를 통하여 學校教練에서 익힌 實技를 公開함으로써 教練教育의 社會化를 促求하고 協同心과 團結心을 昂揚하는 한편 強靱한 體力과 忍耐力을 培養하고 教練教育의 成果를 測定하여 是正點을 發見하고 學生들의 士氣를 振作시키는데 目的을 두었다.

이 教練實技競演大會는 1972년부터 1974년까지 地域別로 南部地域(水原地區) 東部地域(利川地區) 北部地域(議政府地區) 中部地域(仁川地區)에서 開催하였으며 1975년부터 1978년까지는 市·郡別 教練實技 競演大會로 變更하였다. 그러나 過熱競爭 學校負擔 등의 問題點이 생겨 市·郡別教練實技 競演大會를 廢止하고 1979년에는 道單位 教練實技 競演大會로 變更하여 實施하였다.

〈表 1-146〉 教練 實技 競演大會 최우수 入賞學校

年度 區分	72	73	74	75	76	77	78	79
男 高	인천공고	의정부중고	인천공고	인천공고	양평중고	안양여고	시군 별	신흥실고
女 高	인천여고	의정부여고	매항여고	인천여고	매항여고	인천여고	실 시	오산여상
參加人員	6,772	5,712	10,723	6,612	6,253	6,666	33,455	17,701

[資料] 京畿道教育委員會, 中等教育課, 1979.

346 定着期의 京畿教育

라) 忠武教育院과 師任堂教育院 入所

男女高等學校의 2學年 學生을 對象으로 男學生은 忠南 牙山의 忠武教育院에 女學生은 江原道 江陵의 師任堂教育院에 5泊 6日間 入所함으로써 愛國愛族하는 마음을 振作하고 集團生活을 통해 社會에 奉仕하는 品格과 協同團結하는 資質을 陶冶했고 女學生의 경우 女性의 品性을 더욱 다듬어 슬기로운 韓國의 女人像을 繼承 發展하는데 기여하였다.

이 修鍊過程은 講義, 集團訓練, 勤勞作業, 成功事例發掘, 分任討議 등으로 50時間을 履修하는데 忠武教育院 入所修鍊은 1976年부터 實施되었고 師任堂 入所修鍊은 1978年부터 實施되었다.

이 修鍊을 통해서 行動과 思考에 바람직한 變化가 일고 있음을 修鍊所減을 통해 알 수 있었다.

<表 1-147> 忠武·師任堂 教育院 入所修鍊狀況

區分	年度	72	73	74	75	76	77	78	79
		忠武 修鍊院	期間 參加人員					5.12~10.15 (5박6일) 680	5.16~7.2 (5박6일) 900
師任堂 修鍊院	期間 參加人員							4.24~5.27 (5박6일) 480	4.9~5.26 (5박6일) 600

[資料] 京畿道教育委員會, 中等教育課, 1979.

마) 世宗大王 崇慕祭典 參加

우리의 자랑스런 民族文化를 계승 발전하고 民族의 自主성과 긍지를 드높이기 위해 世宗大王의 遺德과 偉業을 기르는 世宗大王 崇慕祭典行事를 文化公報部 主催 京畿道主管으로 驪州 英陵 丁字閣에서 盛大히 舉行되어 왔다 1977年부터 始作된 本行事 1979年 現在 三회에 이르렀고 京畿道에서는 每年 이 祭典에 學徒護國團 學生들이 參加해 왔다.

바) 國軍의 날 行事參加

國軍의 날을 맞아 軍과 學生의 紐帶를 強化하고 行事를 통해 自主國防意識을 鼓吹시키기 위해 學徒護國團 旗手團을 國軍의 날 行事에 參加시켰다.

이 行事에 參加하는 學生은 選拔審査에 合格한 뒤 道自體訓練 및 中央綜合訓練에 臨하게 되는데 合宿訓練을 하게 된다. 行事日時는 10月 1日이며 場所 5.16廣場이고 京畿道 參加人員은 學生 41名 訓練指導教師 2名 獎學士 1名 等 44名이었다.

다. 學徒護國團 運營

1) 學徒護國團 活動

學徒護國團의 設置는 大統領令으로 第7645號로 1975年 6月 7日字로 公布된 學徒護國團 設置令에 따라 文敎部에서 같은 해 6月 18日에 學徒護國團設置令 施行規則를 部令 第363號로 公布하면서 準則으로 高等學校 學徒護國團 運營 規則를 各 市·道教育委員會에 示達한데서 비롯되었다.

學徒護國團 運營의 基本目標은 공부하는 學園으로서의 勉學氛圍를 造成하며 民族主體性和 安保의 時局觀에 입각한 自主的 精神戰力을 強化하며 一絲不亂한 學園秩序의 確立으로 學徒護國團 創設理念을 具現하고 總力戰의 一翼이 되어 護國學徒의 資質을 涵養하는 한편 國家施策과 自我實現을 調和하는 健全한 風土를 誘導함으로써 새로운 學園의 氣風을 確立하는데 두었다.

이러한 基本目標를 達成하기 위해 ① 諸般與件의 改善과 研究를 持續化하고 ② 學徒護國團組織의 定着·活性化를 위한 運營의 合理化를 期하며 ③ 學園의 自律的 規制能力의 向上을 위한 指導體制를 確立하고 支援을 強化하며 ④ 透徹한 國家觀을 바탕으로 護國學徒의 資質과 品性을 陶冶하는 學生訓練을 強化하는 한편 ⑤ 學園內의 不滿要因을 除去할 淨風運動 展開 福祉施策의 樹立·推進으로 健全하고 참신한 새 學風 定立에 必要한 學

園의 創意性과 自律性을 尊重하도록 하였다.

學徒護國團의 機能은 ① 學生 軍事教育에 關한 事項 ② 各種 奉仕活動 및 새마을 事業의 參與에 關한 事項 ③ 戰時 事變 또는 이에 準하는 國家 非常事態에 있어서 社會秩序의 維持 復舊 또는 地域防衛를 위한 各種 支援과 協調에 關한 事項 등으로 되어 있다.

京畿道教育委員會는 學徒護國團費 管理指針을 制定하여 各 高等學校에 示達함으로써 學徒護國團活動의 원활을 기하고 學園內의 雜賦金을 排除하는 등 團費管理에 適正을 期하였다.

1975年 6月 27日 最初로 發團했을 때는 18個校에 18,813名의 團員으로 組織되었던 것이 1979年 現在 男子高等學校 49個校에 46,101名, 女子高等學校 41個校에 34,342名, 男女共學高等學校 72個校에 34,401名, 그 밖에 各種學校 21個 學校에 5,955名 등 183個 學校에 男子 73,263名, 女子 47,536名 都合 120,799名의 團員으로 構成되었고 梯隊 編成은 43個 聯隊 196個 大隊 603個 中隊 2,124個 小隊로 編成되었다.

2) 反共少年少女隊 運營

學生들의 反共意識을 높여 對共 警覺心을 鼓吹하는 한편 自律的인 反共 民主生活의 行動化를 期하며 勝共統一의 信念과 態勢를 確立하고자 反共少年少女隊를 組織 運營하였다.

이 反共少年少女隊는 國民學校 4學年 以上 中·高等學校 學生들 對象으로 校當 1個隊를 組織하는 것을 原則으로 하였다. 그러나 地域의 實情에 따라 學校級別을 區分하지 않고 聯合한 自然部落 單位로 支隊를 組織하기로 하였다.

郡單位로 地域別 協議機構인 團을 構成하게 되는데 그 아래 그 地域內의 國民學校 中學校 高等學校에 各各 學校隊를 두었다. 各學校隊에서는 學級을 單位로 하는 小隊를 두고 部隊를 考慮하여 다시 分隊를 두었다. 그리고 地域性과 學校外 活動을 감안하여 다시 自然部落을 單位로 初·中·高

等學生을 함께 支隊로 編成하고 그 안에 學校級別로 班을 두게 하였다.

이러한 編制에 따라 反共少年少女隊는 隊長 1名 副隊長 3名(學年別로 1名씩)을 두고 總務部 反共部 奉仕部 民防衛部 等に 部長 各 1名을 두었다. 編成人員은 대개 1個分隊를 10名으로 1個小隊에 3個分隊, 1個中隊에 3個小隊, 1個大隊에 3個中隊로 함을 原則으로 하되 學校 實情에 따라 適宜 調節할 수 있었다.

當時의 反共少年少女隊의 活動狀況을 보면 不穩文書拾得處理, 反共時事 啓蒙 및 揭示活動, 間諜索出 및 申告活動, 校內防衛誠金 募金運動, 集團秩序訓練, 非常連絡網에 의한 諜報訓練, 慰問活動, 愛鄉奉仕活動 民防衛訓練 등이 主內容이었다. 學校 實情에 따라서는 手旗 및 通信機器에 의한 信號訓練, 演藝活動, 生活改善活動을 展開하기도 하였다.

이러한 活動을 助長하기 위하여 學校에서는 運營計劃書를 作成하고 指導 擔當教師를 配置하였으며 市·郡教育廳에서는 指導教師 協議機構를 反共擔當 獎學士 主管下에 設置하였으며 市·郡教育長은 各隊間의 活動을 調整하고 그 狀況을 評價하기 위한 評價를 實施하였다.

1973年度 道內에 組織 運營되던 反共少年少女隊數는 1,064 個隊였는데 1979年度에는 1,161 個隊로 增加하였다.

〈表 1-148〉 年度別 反共少年少女隊 現況

年度	1973	1974	1975	1976	1977	1978	1979
隊數	1,064	1,090	1,104	1,118	1,123	1,140	1,161

[資料] 京畿道教育委員會, 教育行政現況, 1973~1979.

京畿道教育委員會에서는 坡州郡 所在 馬井國民學校를 道指定 研究學校로 指定하여 "투철한 滅공사상을 기르기 위한 反共少年少女隊 運營"이란 主題를 가지고 研究케 하여 效果的 運營方案을 一般化하도록 하였다. 이 研

究에서 役割採擇을 통한 對比的 學習活動으로서 道德科 授業을 展開하는 한편 認知的 信念의 行動化를 위한 探究的 學習方法을 적용하여 民主主義와 共產主義와의 여러가지 理念體系를 對比的으로 제시하고 學生들 스스로가 그들의 知的 判斷과 合理的인 證據資料에 依하여 보다 좋은 規範을 채택하는 教授-學習을 展開하였고 4, 5, 6 學年中에서 示範班 部落班 및 學校反共少年少女隊로 조직 운영하여 反共思想 계몽활동 영역 259 회, 불온문서수거와 간첩신고훈련 12 회, 全體비상당 및 부락단위 非常연락훈련 10 회, 反共行事活動 19 회와 방위체력활동 183 회의 실적을 거양하였다.

3. 忠孝教育

忠孝教育은 1977年 2月 4日 朴大統領의 文教部 巡視에서 ‘忠孝思想을 자라나는 世代에 가르쳐야 한다’ 고 強調한 후 1977年 2月 11日 全國市·道教育監會議에서 黃山德 文教部長官이 1977年度 教育施政方向과 指針을 示達하면서 忠孝精神을 高취함으로써 發端되었다.

忠孝精神을 鼓吹하기 위한 教育活動으로 忠孝心の 培養과 業繼承教育이 中心이 되었고 내 고장을 中心으로 祖上의 業과 忠孝事例를 發掘, 深化, 發展시켰으며 現場學習으로 새로운 歷史意識을 創出·定着시켜 行動化하였다.

京畿道教育委員會에서는 ‘우리의 傳統文化인 人本思想과 美風良俗을 바탕으로 孝와 敬老·公德心을 涵養하여 禮讓과 分守를 지키며 相扶相助하고 自己的 任務를 誠實히 遂行하게 하여 明朝하고 따뜻한 社會氣風을 造成한다’ 는 方針아래 忠孝教育은 孝心の 培養을 出發點으로 살았다. 이를 위한 基本的인 指導方法은 다음과 같이 要約할 수 있다.

- ① 忠孝의 概念定立 및 理解
- ② 忠孝의 生活化
- ③ 忠孝研修의 強化

忠孝의 生活化를 위한 方案으로 民族文化의 繼承教育, 史蹟地 巡禮, 國

史教育, 民族中興館 運營 生活館 運營을 活性化했다. 따라서 地域別 學校別 與件에 따라 多樣한 活動이 展開되었고 忠孝教育에 關한 資料도 開發 普及 되었다.

1977年에는 조상의 業 이어받기를 비롯하여 國難克服事例發掘 내고장 내나라 자랑교육 民族固有 藝能伸張에 힘썼고 1978年에는 고장의 業 이어 받기를 中心으로 護國遺蹟地 巡禮, 國難克服事例指導, 民俗藝能活動에 힘썼 다. 이를 위해 江華, 坡州, 驪州教育廳 等 8個教育廳에서 開發한 資料만 해도 10,450 部에 이르렀다.

가. 國史教育

우리 祖上들의 過去의 모든 生活과 文化의 實相을 究明·把握·體得·實 踐하고 이를 後孫에게 傳受할 國史教育은 民族의 理想을 實現하려는 祖上 들의 業績과 理解를 통해 自己를 發見함으로써 歷史의 全體 속에 自身을 包含하는 同時에 歷史 밖에서 歷史를 直視하여 客觀的으로 判斷할 수 있도 록 焦點을 맞추어야 한다.

1972年 3月 24日 第1回 全國教育者大會에서 朴大統領이 國籍있는 教育을 提唱하면서 國史教育이 強化된 후 國語 및 國史教育의 強化方案이 多 樣하게 試圖되었다.

學校에서는 自我概念의 定立과 自己成長의 圖謀를 통해 民族史觀을 확립 함으로써 韓國의 歷史의 正統性을 認識하고 民族主體性을 함양하여 國家民族 族에 對한 忠誠心과 祖國의 平和的 統一信念을 公고히 한다는 方針아래 主 體的 民族史觀에 依한 國史教育을 強化하였다.

그리고 國史教育에 對한 研究學校를 指定하여 國史教育의 教授-學習方法 改善과 資料開發에 注力하였다. 1978年에 城南 希望臺國民學校에서는 指 導內容에 密着되는 國史教育資料의 開發과 國史館의 設置運營을 통해 歷史 意識을 키움으로써 國史科 學習指導의 效率化를 圖謀하였다.

民族史觀에 基礎한 民族中興館의 設置 運營은 1972年度 國家非常事態에 따른 安保教育體制 強化의 產物인 反共教育資料의 展示·陳列에 뿌리를 두고 있다. 처음에는 이를 反共館 또는 反共코너로 불리어지다가 國民精神教育을 위한 綜合資料室로 면모를 갖추자 民族中興館으로 呼稱이 바뀌었다. 이 民族中興館의 教育的 活用度가 높아지면서 京畿道內에 一般化되었고 施策的으로 民族中興館의 擴充을 통한 教科活動이 이루어졌다.

이에 관련하여 京畿道教育研究院은 ‘民族中興館 運營의 實際’라는 資料集을 發刊 普及하여 運營의 改善 方向을 提示하였다.

當時 京畿道教育委員會가 民族中興館 設置 運營面에서 強調點은 다음과 같았다.

- ① 民族史的 正統性의 強調
- ② 民族固有文化에 對한 理解
- ③ 韓國民主主義에 對한 確信
- ④ 滅共 및 總力 安保教育의 強化
- ⑤ 祖國近代化의 信念
- ⑥ 새 歷史 創造의 矜持

民族中興館이 活性化되면서 學生이나 教職員은 勿論 學父母와 地域社會에까지 活用 範圍가 擴大되어 갔다. 學校間에 情報 및 資料를 交換하고 市郡教育廳을 中繼體로서의 共同資料센터로 하는 擴大方案이 모색되었다.

이러한 民族中興館 運營中 示範的으로 운영하는 것으로 看做된 學校는 ‘民族中興館 運營의 實際’ 속에 紹介된 希望臺國民學校 江華國民學校 壽進國民學校 山谷國民學校 安養東中學校 上仁川女子中學校 慶收中·商業高等學校였다.

〈表 1-149〉 民族中興館 및 民族中興코너 設置學校數

區 分	國民學校	中 學 校	高等學校	計
民族中興館	115	55	65	235
民族中興코너	600	179	109	888
計	715	234	174	1,123

〔資料〕京畿道教育委員會, 初等教育課提供, 1979.

나. 民族文化의 繼承

國民精神教育은 人間教育이 그 核心을 이룬다. 人間性은 文化와 歷史的인 傳統을 가진 社會 안에서 그리고 그 社會로 말미암아 이룩된 것이기 때문에 人間教育에 있어 國家와 民族을 超越할 수가 없다. 人類社會에 있어서 어떠한 發展이나 進歩도 民族文化라고 하는 傳統과 直結되지 않았을 때에는 正體意識에 對한 混沌을 가져와 人間の 幸福은 保障되지 않으므로 文化와 歷史가 없는 곳에 人間の 精神을 위한 教育을 期待할 수 없다. 人間教育이란 그 民族의 歷史에 依하여 이룩된 ‘얼’에 근거하고 있기 때문이다.

1) ‘고장의 얼’ 繼承教育

京畿道는 5千年的 民族史와 함께 많은 文化遺產을 간직하고 있어 곳곳에 先祖들의 얼이 깃들어 있고 各 時代의 浮沈하는 歷史의 脈絡속에 忠·孝·禮에 살며 學藝를 꽃피우고 온갖 試鍊과 逆境을 이겨내면서 이 땅을 지켜온 先人들의 발자취가 남아 있다. 이들 史蹟地에 담긴 조상들의 얼을 기리기 위해 所在地域 教育廳과 學校中心으로 고장의 얼 繼承教育을 實施해 왔다.

가) 江華의 ‘護國의 얼’ 繼承教育

江華는 40年의 抗蒙精神과 辛未 丙寅 2洋擾에 대한 抵抗精神等 護國의 얼이 깃든 곳으로 도처에 國難克服의 遺蹟이 散在하여 있다.

江華教育廳에서는 國難克服遺蹟과 國難을 克服해내는 동안에 形成된 祖上들의 얼을 中心으로 資料를 開發하고 活用할 수 있도록 研究學校로 江華國民學校를 指定하였고 ‘護國의 얼을 오늘에 되살리자’는 目標아래 鄉土愛 3大運動을 展開하였다.

1976年 9月以後 1978年 2月까지의 實踐內容을 紹介하면 다음과 같다.⁹⁾

9) 江華教育廳, 愛國心 涵養을 위한 教育行政에서, 1979.

1. 實踐内容 및 實績

課題	實踐事項	活動內容	實績
내 고장의 精神的 物的 史料理解	가. 國難克服 精神教育 資料活用	(1) 國難克服 精神教育資料 教師用 指導 指針 書 發刊 普及 (2) 國難克服 精神教育資料 關聯單元 教授-學習 過程案 發刊 普及 (3) 國難克服 精神教育資料 關聯單元 教授-學習 過程案 修正案 發刊 普及	1,400 部 初中 340 部 初中 350 部
	나. 내 고장 자랑 運動 展開	(1) 每週 2 回 學校長의 내 고장 5 分訓話 (2) 週 1 回 내 고장 忠孝에 關한 倫理 授業實施 (3) 親知 姉妹結緣學校에 내 고장 紹介 便紙서 서 보내기 (4) 班常會報에 「내 고장 戰跡地 巡禮」欄을 割愛設定 내 고장 理解教育 實施	校別平均 23 回 校別平均 12 回 1,273 通 6 回
	다. 遺蹟 및 戰跡地 現場學習機會 擴大	(1) 休日, 休暇時, 逍風時, 家族을 同伴하여 戰跡地를 踏査 (2) 年 2 回 (夏季 休暇時) 國民學校 高學年, 中學校 全學年 學生 幹部들을 對象으로 護國 戰跡地 巡禮行軍 實施 (3) 文化財 및 非指定 文化財 戰跡地 現場學習 年 4 回 實施 (4) 내 고장의 戰鬪記錄, 傳說, 偉人傳 等 내 고장 說話읽기 大會	2,740 家口 1 回 45 個校 校別平均 2 回 1 回 45 校
가. 精神教育 資料 開發委員會 運營	(1) 精神教育資料 開發委員會 組織 (2) 國難克服精神教育資料 調查 發掘 (3) 各種實話 및 傳說 調查 發掘 (4) 仙女, 聖火, 聖域의 概念定立 (5) 精神教育資料의 價值審議 및 發刊 (6) 戰跡地別 戰鬪記錄 發掘	管內外人士 27 名 30 篇 40 篇 7 種 10 件	

未開發된 史的 資料를 찾아 國民精神教育 資料化	(7) 地名, 名稱의 由來調查		
	나. 愛國心涵養을 위한 事例發掘	(1) 愛國心涵養 事例 發表 (2) 優秀事例 發表者 表彰	
教育的 價値 있는 史料가꾸기	다. 資料開發	(1) 江華 史的 資料를 中心으로 한 江華 理解 資料 冊字 活用 (2) 國難克服精神 教育 資料와 關聯된 學生用 學習資料인 「護國讀本」發刊 普及 (3) 教授-學習 資料 開發 普及 (4) 내 고장에 담겨져 있는 傳說, 放送局에서 放送된 江華傳說을 모아 傳說集 發刊 普及 (5) 各級 學校學生들의 孝行事例 및 祖上들의 孝行事例을 編輯하여 孝行 事例集發刊 普及	1,500 部普及 2,000 部 슬라이드 147 點 실물사진 41 點 도 표 13 點 녹 음 6 點 400 部
	가. 家訓 갖기 運動 캠페인을 벌이기 爲한 傳家訓지어 가꾸기	(1) 家訓 갖기 運動 캠페인을 벌이기 爲한 傳單印刷 配付 (2) 家訓을 家庭家族이 모여 設定하여 家口別 家訓 揭示 (3) 優秀家訓을 學校別로 選定 家訓 展示會 開催	2,000 校 1,219 家口 403 點
나. 仙女舞 開發 普及	(1) 仙女舞研究學校 指定 (2) 仙女舞 發表會 開催 (3) 仙女舞 普及에 對한 教育長의 趣旨文 印刷 配付 (4) 江華 女中에서 發表한 仙女舞를 各 學校 運動會時 住民에게 發表 (5) 全國體典時 聖火奉送하는 七仙女 選拔大會 開催	校別平均 24 回 11 種 9 種 18 種 214 點 9 個	

다. 地域特殊活動 展開	(1) 1校1文化財 姉妹結緣을 통한 各種 奉仕 活動 展開	校別平均 24回
	(2) 江華에서 生産되는 特産物 工藝 工作에 關 한 教育實施	11種
	(3) 우리 고장 민속놀이 繼承指導	9種
	(4) 江華特産物 工藝 工作物 展示會 開催	18種 214點
	(5) 江都文化祭時 우리 고장 象徵 遺蹟遺物 假 裝行列 實施	9個

2. 實踐事例 例示

가. 알 기

護國 戰跡地 巡禮行事 實施

- ① 戰跡地巡禮 行軍을 통해 옛 祖上들의 護國精神을 이어받고 心身을 鍛鍊하여 忍耐力을 培養하고 協同心을 涵養하는데 目的을 두었다.
- ② 教育廳 主體로 年2回 各級 學校 幹部 學生을 對象으로 巡禮行軍을 實施하였다.
- ③ 各級學校에서는 年2回 國民學校는 4~6 學年 中等은 全學年을 對象으로 하였다.
- ④ 戰跡地 巡禮地는 다음 코-스로 勸獎하였다.
 - 彗星壇→淨水寺→三郎城→草芝嶺→德津嶺→廣城堡→甲申墩
 - 三郎城→草芝嶺→德津嶺→廣城堡
 - 甲申墩→廣城堡→德津嶺→草芝嶺→三郎城
 - 高麗宮趾→北門→西門→南門→甲申嶺
 - 學校別 姉妹結緣 戰跡地

나. 찾 기 (發掘)

精神 教育資料 開發 委員會 運營

- ① 構成 : 委員長을 教育長으로 하고 指導委員은 管外 人士로 推戴하고 委員은 初·中·高校長, 校監, 教師中에서 委員長이 委囑하였다.
- ② 組織 : 委員長 1名, 副委員長 1名, 指導委員 5名, 調查研究委員 12名, 資料 製作委員 8名 計 27名으로 組織하였다.
- ③ 事業 : 다음과 같은 事業을 推進하고 있다.
 - 國難克服精神 教育資料가 될만한 事例를 調查發掘한다.

- 各種 實話나 傳說을 各界各層에서 發掘하여 傳說集을 發刊한다.
- 仙女, 聖火, 聖域의 概念이 애매하고 根源을 찾을 길이 없으므로 그 概念을 定立한다.
- 江華에 있는 모든 精神教育資料의 價値를 審議하여 教育的 價値가 있다고 認定되면 一般化시킨다.
- 江華의 偉人들의 傳記를 調查하여 傳記集을 만든다.
- 江華에 있는 戰跡地別로 戰鬪記를 發掘한다.
- 江華 地名의 由來를 調查하여 全郡民에게 理解시킨다.
- 其他 未發掘된 精神 教育 資料를 調查 發掘한다.

다. 가꾸기 (行動化)

仙女舞 開發 普及

① 仙女舞 普及 趣旨

하느님의 使者인 仙女를 江華의 女人像으로 하고 仙女의 屬性을 優雅하고, 착하고, 슬기로운 女人으로 定立하고 江華護國精神 教育의 特徵으로 삼아 各級 學校에 普及한다.

② 仙女舞 研究學校 指定

江華 女子中學校를 仙女舞 研究學校로 指定하고 仙女舞에 對한 研究를 한다.

③ 仙女舞 發表會 開催

- 江華女子中學校는 各級學校 舞蹈擔當教師가 參席한 가운데 年2回 仙女舞 研究發表會를 했다.
- 各級學校 舞蹈擔當 教師는 仙女舞를 踏襲하여 該當學校 體育大會時 發表하였다.

④ 仙女舞 普及에 對한 趣旨文 印刷

教育廳은 仙女와 聖火의 概念을 定立하여 江華의 女人像으로 浮刻시킬 수 있는 內容의 仙女舞 普及에 對한 趣旨文을 印刷하여 教師, 學生, 學父兄에게 配布하였다.

⑤ 仙女舞 普及

江華女子中學校에서 發表한 仙女舞는 各級學校에서 參席한 教師가 該當 學校 學生들에게 指導한다.

⑥ 7 仙女 選拔大會

- 教育廳 主催 江華文化院 後援으로 每年 9月中에 7 仙女 選拔大會를 開催하여 主仙女 1名, 仙女 6名을 選拔했다.
- 對象은 全江華 女子高等學校 學生으로 하고 仙女候補者를 學校長의 推薦을

받아 本大會에 出戰한다.

- 審査를 거쳐 7仙女에 選拔된 學生은 郡內 女人像으로 浮刻시키며 7仙女中 非進學生은 郡內 各機關에 우선 就職을 斡旋한다.
- 7仙女로 選拔된 學生은 每年 實施하는 全國體典에 奉送하는 聖火를 彗星壇에서 點火하여 奉送하는 主人公이 된다.

江華國民學校는 文獻, 現地踏査, 資源人士의 考證 등을 통하여 江華史蹟資料를 蒐集하여 國難克服事例, 忠義事例, 反共事例, 史蹟과 遺物, 其他 등의 6個 領域으로 分類한 뒤 事例의 共同되는 基本概念, 教育的 價値, 指導要素 등을 設定하고 學習에 必要한 資料를 拔萃 教育課程에 連繫 指導하였다. 이 研究結果를 1977年 11月 22日 全國에 公開 發表하여 一般化 하였다.

나) 高陽의 ‘幸州의 얼’ 繼承教育

高陽郡에 所材하는 幸州山城은 壬辰倭亂 당시 權傑將軍을 中心으로 軍官民이 總和團結하여 倭敵을 殲멸시켜 護國의 얼이 깃든 곳이다.

高陽郡教育廳에서는 幸州의 얼을 계승하기 위해 ① 國家와 民族을 사랑 하는 사람(愛國愛族) ② 協同團結하는 사람(協同團結) ③ 勤勉 奉仕 하는 사람(勤勉奉仕) ④ 創意 實踐하는 사람(創意實踐)이란 4大人間像을 定立하고 다음과 같은 主要事業을 展開하였다.

- ① 管内 國民學校 中學校 高等學校의 學級마다 ‘幸州의 얼코너’ 設置 運營
- ② ‘幸州의 얼’을 全教科에 관련시켜 指導(指導案에 關聯欄設置)
- ③ ‘幸州의 얼’ 계승 글짓기 및 美術大會 年 2回 實施
- ④ 「幸州山城」 책자를 발간하여 資料單元으로 活用
- ⑤ 年 1回 以上 幸州聖域 參拜 및 美化作業 實施

1979年에 高陽郡이 國民精神教育 研究教育廳으로 指定되면서 幸州의 얼 繼承教育은 더욱 深化되었고 研究推進에 있어 管内學校를 4分 各個地區別로 主軸校를 두었다. 第1主軸校에서는 幸州大捷史料를 教授-學習資料單元에서 第2主軸校에서는 特別活動資料 次元에서 第3主軸校는 生活指導

料次元에서 第4主軸校에서는 感動的 指導資料 次元에 開發 活用하고 示範을 보였다.

‘幸州의 얼’ 繼承教育을 現場化한 學校는 陵谷中高等學校를 들 수 있다. 이 學校는 幸州大捷의 精神을 究明하기 위하여 忠莊公 權傑將軍의 約법 10조와 幸州싸움 當時의 史料를 分析하여 이를 自主 自立 自衛總和로 集約 表現하고 國民精神教育의 次元에서 內面化하고자 했다. 그 主要內容을 보면 ① 幸州얼 계승 教科過程案을 作成하여 全教科에 關聯指導하였고 ② 幸州얼 生活規範을 制定 實踐하였으며 ③ 幸州얼 修鍊館을 設置 運營하였다. 特히 修鍊館에서는 3學年을 對象으로 4泊 5日동안 合宿訓練을 하면서 修鍊의 目標는 集團生活를 통해 協同精神을 함양하고 忠孝禮를 實踐하는데 두었다. 그 修鍊過程은 講義, 集團訓練, 映畫 등으로 實施하되 現場學習을 強化하여 感動 感化할 수 있도록 指導하고 分任討議를 통하여 修鍊內容의 持續的인 實踐이 可能하도록 誘導하였다. 修鍊活動은 放課後 課外活動으로 運營되는데 명상조희 운영 忠莊詞參拜 父母앞에서 分任討議의 結果 發表 學生 教師 父母 連席懇談會로 構成되었고 修鍊評價는 共同體意識을 높이기 위해서 班別 集團評價를 實施하고 綜合優秀班 全員에게 表彰하였다.

다) 驪州의 ‘世宗의 얼’ 심기 教育

驪州郡 教育廳에서는 驪州에 우리 歷史上 가장 위대한 聖君 世宗大王의 英陵이 자리잡고 있어 ‘世宗의 얼’ 심기로 國民精神教育을 推進하였다.

이를 위해 英陵과 世宗記念事業會 所藏 遺物 遺蹟 등을 根據로 ‘世宗의 얼’의 體系化를 위한 要素를 抽出·精選하여 教育課程에 適用될 資料를 開發 活用하였다. 이렇게 하여 開發 製作된 資料는 파일 자료 정사진 수집 자료外에 읽기資料 69編 錄音資料 70編 슬라이드 資料 11編 T.P. 資料 12種 映畫 1編에 이르렀다.

한편 音樂 美術 工藝 등 各種 展示會, 競演大會, 發表會 등이 開催되었고 地域社會次元에서 ‘世宗의 얼심기’ 環境造成을 위한 行事도 開催되었다.

學校現場에서는 世宗의 業 内面化를 위한 地域別 特殊 教育活動을 推進하였다.

① 教科課程을 통한 世宗의 業 심기

梅柳國民學校와 世正中學校를 中心校로 世宗 業 教育要素에 따라 國民學校 7個教科, 中等學校 8個教科를 分析한 뒤 國民學校 140個 單元 中學校 84個 單元에 對한 關聯指導計劃書를 作成하여 管内 初·中·高 53個校 552學級에 配布 一般化하였다.

② 特別活動을 통한 世宗의 業 深化

驪州國民學校와 驪州女子中學校가 中心校가 되어 國民學校에서는 伽倻琴部를 비롯한 7個의 部署와 中學校에서는 民謠合唱部 等 3個部置를 學校實情에 맞게 組織運營하였다.

③ 生活指導를 통한 ‘世宗의 業’ 生活化

大神國民學校와 大神中學校가 中心校가 되어 ‘우리말 우리글 바로쓰기’를 위해 外國語使用 實態를 調査하여 274個의 교정단어일람표를 作成하여 月別 週別로 指導計劃을 세워 實施한 결과 1978年 15,000餘 學生이 參與하였다. 이렇게 住民對象의 放送 및 揭示가 班常會를 통한 指導活動을 展開하는 한편 文化財를 가꾸고 紹介하는 運動을 展開하였다. 管内의 文化財 37點을 調査하여 紹介資料를 發刊 普及했고 1校 1文化財 姊妹結緣, 350名의 學生文化財 案内要員 養成, 反共少年少女隊를 통한 日曜日 文化財 愛護活動 展開 等 多角的인 活動을 展開하였다.

④ 環境施設을 통한 ‘世宗의 業’ 具現

占東國民學校와 占東中·高等學校를 中心校로 世宗 業 심기의 教育要素, 施設位置 等を 考慮한 環境을 構成하고 民族中興館 世宗館을 設置 運營하였다. 한편 每週 月曜日을 世宗 崇慕의 날로 定하여 世宗銅像 앞에서 自覺과 自己感化 自己反省을 통한 自己行動修正의 機會를 갖도록 했다.

라) 龍仁의 ‘7 위인 業’ 이어받기 教育

1972年度부터 龍仁 教育의 特色으로 三忠臣 業 이어받기 教育이 始作되어

鄭夢周, 閔泳煥, 이한응의 三忠臣 學習資料를 發刊하고 墓를 參拜하며 周邊 環境을 淨化하는 한편 學校別로 鄉土館 資料를 具備하였다. 1974년에는 이 運動을 조광조 유형원 이시직 오달제 等を 追加하여 7偉人 業 이어받기 教育으로 擴大하였다.

그리하여 1976年度에는 遺蹟地 參拜와 淨化에 管内 41個 學校가 參加하였고 參拜後 紀行文쓰기 그림그리기 活動을 展開하였다. 1977年度에는 7偉人 業 이어받기 資料單元을 發刊하여 各教科를 통해 關聯指導하였고 各級 學校 民族中興館에 7偉人部를 特設하였다. 그 외에 7偉人 슬라이드 製作과 其他 資料 2,737點을 제작하여 管内 41個校 國民精神教育에 기여하였다.

마) 坡州의 ‘栗谷의 業’ 繼承教育

坡州郡教育廳에서는 1976年 3月 自生된 坡州郡 教育發展研究會를 主軸으로 栗谷의 業 이어받기 研究를 始作하였다.

坡州郡教育廳에서는 栗谷의 忠孝精神이나 有備無患 精神은 國民精神教育에 合一되는 精神으로 생각되어 葛峴國民學校를 國民精神示範學校로 指定하여 栗谷의 業 이어받기 一般化 方案을 모색하였다. 그 후 1978년에 이를 再整備하여 國民精神教育館을 設置하고 國民精神指導過程案을 作成하여 本格的인 活動을 展開하였고 1979년에는 이를 管内學校에 普及하여 活用케 하였다.

바) 水原의 孝教育

水原市教育廳에서는 1972년부터 ‘孝園의 水原建設’ 이란 地域社會의 要請에 부응하여 特色事業으로 孝心培養 및 그 實踐에 注力하였다. 水原은 正祖大王의 孝誠어린 遺志가 이어 내려오는 고장으로 花山陵을 비롯한 忠孝의 遺蹟이 散在하여 있다.

1975年度에는 孝教育研究學校를 指定 運營하는 한편 孝行 5 運動의 實踐 孝行 模範學生, 敎員, 父兄을 發掘 表彰하고 孝行事例集을 發刊 普及하였다. 그리고 學校 經營에서도 忠孝教育을 反映토록 하며 環境造成에 있어서

도 忠孝園, 忠孝門, 忠孝塔 等 忠孝心을 鼓吹할 수 있는 學習雰圍氣 造成에 注力하였다.

1977年 水原新豊國民學校에서는 忠孝의 價値를 內面化시키고자 傳統的인 忠孝의 概念을 現代的 意味로 再定立하고자 이를 道德科의 44個 德目에 비추어 誠實, 信義, 奉仕, 協同, 愛國을 大孝의 概念으로 恭敬 友愛를 奉養의 概念으로 言行과 健康을 不辱의 概念으로 分類하여 9個의 德目에 對한 價値를 信念化시켰다. 價値를 信念化시키는 方法으로 價値葛藤分析 模型의 授業을 使用하였고 이렇게 하여 信念化된 忠孝의 價値들은 特別活動과 生活指導의 領域에서도 實踐토록 하였다.

한편 池洞國民學校에서는 孝의 指導要素를 各教科別로 抽出하여 教科別로 關聯시켜 指導하고 生活指導를 통해 日常生活과 關聯시켜 孝行5運動을 展開함으로써 孝의 生活化에 注力하였으며 家訓지킴기 活動 等を 통해서 家庭生活에서 孝行이 定着되게 하였다.

그리고 水城高等學校에서는 忠孝禮樂의 教育 旗幟를 내세우고 學生들에게 忠孝를 生活化하는 方案으로 正祖大王陵行次를 演示하였다. 이 演示는 正祖大王이 非命에 돌아간 父王(思悼世子)의 墓인 永祐園을 水原花山으로 옮기고 자주 行次하여 많은 孝行의 逸話を 남겼다. 그 行次의 一場面을 再現해보는데 焦點을 둔 이 演示의 內容은 다음과 같다.

朝鮮列聖朝 陵行班次圖를 根據로 三十三部分으로 縮小하여 重要部分만 再現시켰는데 ① 京畿監司 ② 鳥銃部隊 ③ 招遙旗 ④ 訓練大將 ⑤ 大吹打 ⑥ 纛과 御寶 ⑦ 龍旗 ⑧ 王의 御駕 ⑨ 兵曹判書 ⑩ 王世子 ⑪ 文武百官 ⑫ 大旗幟 ⑬ 禁衛大將 等の 530名이 扮裝하여 演示하였다.

演示進行은 먼저 大型셀으로 八達門을 設置하고 그 안에 行宮과 紅箭門을 設置한 뒤에 大吹打 樂曲에 맞추어 旗, 槍, 鳥銃, 樂器 및 各種器具를 갖춘 行列이 入場하는데 이들은 職級에 따라 行纜 等 3千餘個의 小道具를 갖추고 扮裝하였다. 御駕가 行宮 앞 紅箭門에 당도하면서 甞

行次隊列이 行宮을 中心으로 堵列하고 大王은 王世子와 더불어 文武百官에게 ‘孝는 百行之大本으로 人倫의 根本임을 力說하고 온 百姓이 忠孝精神을 生活의 座右銘으로 삼도록 하라’는 教旨를 내리는 것으로 絶頂을 이룬다.

이 演示는 忠孝心 昂揚을 위한 傳統的인 學校教育活動이 되었을 뿐만 아니라 水原地方 郷土文化祭에 年例行事로 再演되었고 全國民俗競演에도 參加하였으며 1978年 仁川에서 開催된 第59回 全國體育大會에 男子 高等部 民俗게임으로 演示하여 격찬을 받은 바 있다.

2) 民俗繼承教育

民族文化를 繼承하여 民族의 主體性을 鼓吹하기 위한 獎學活動의 일환으로 學校現場에 民俗工藝教育和 民俗놀이를 普及하였다.

1973年度에는 獎學方針중 主要施策으로 民俗工藝教育이 強調되면서 地域性을 살려 特別活動을 통한 生産教育이 獎勵되었다. 江華郡에서는 花紋席을 비롯한 完草工藝, 安城郡에서는 鎗器製品과 漆品, 廣州郡과 利川에서는 陶器, 龍仁에서는 낙시대, 富川 甕津郡에서는 具類工作을 들 수 있다.

民俗工藝와 더불어 우리나라 固有의 民俗놀이를 普及하여 民族精神을 계승하는 氣風을 振作시켰다. 따라서 民俗놀이 指導要目を 學校別로 指定하고 課外 및 特別活動時間을 利用하여 學校實情에 맞도록 指導케 하였고 各級 學校의 體育行事에 民俗놀이 및 競技를 實施토록 하였다.

學校別 民俗놀이 指導要目

- 國民學校 : 연달리기, 농악, 널뛰기, 줄다리기, 강강수월래, 고싸움, 농기세배
- 中學校 : 농악, 강강수월래, 고싸움, 승경도(종경도)놀이, 차전놀이, 농기세배, 줄다리기
- 高等學校 : 농악, 강강수월래, 고싸움, 차전놀이, 농기땀기, 줄다리기, 한상군놀이, 목우회

京畿道教育研究院에서는 이를 뒷받침하기 위해 1974年 全國 各地에 散在해 있는 우리 民族固有의 얼과 슬기가 담겨있는 民俗놀이를 蒐集하여 國民學校 學年段階에 맞게 教材化한 ‘民俗놀이 資料’를 發刊 普及하였다.

가) 利川新屯國民學校 民俗陶藝活動

利川新屯國民學校에서는 地域社會에 陶窯團地가 密集되어 있는 特殊性을 감안하여 民族文化暢達을 위한 陶藝活動을 展開하였다. 民俗陶藝活動은 教科全般에 亘해 民族文化에 대한 긍지를 심어주고 特히 美術科를 통해 陶藝의 造形能力을 키우며 한편으로 非進學生의 就業指導에 焦點을 둔 產學協同教育을 推進하였다. 따라서 陶器製作活動에서 地域社會의 陶藝研究所나 工場과 紐帶를 맺고 技術코스制를 運營함으로써 技術指導를 통한 陶藝技能의 深化發展을 期하였다. 學校內에 工場과 같은 規模의 가마와 實習器具를 갖추고 活動한 결과 非進學 卒業生中 15~20%의 어린이가 地域內 工場에 就業하였다.

나) 利川大月國民學校의 民俗 거북놀이 再演

利川 大月國民學校에서는 祖上의 얼을 이어받기 위한 民俗繼承活動의 일환으로 30여년전에 인멸된 京畿地方의 民俗 거북놀이를 老人들의 證言과 資料를 근거로 再演하는데 成功하였다.

1978年 春川에서 開催된 全國民俗競演大會에 京畿道大表로 出戰하여 文化公報部長官賞을 受賞하였으며 KBS TV의 韓國의 美, TBC의 人間萬歲프로 필리핀 國營TV방송, TBC TV의 秋夕프로, KBS의 秋夕프로 ‘거북님 오셨네’로 全國에 放映되었고 7個 日刊新聞에도 報道되었다.

3) 生活館運營

京畿道 中高等學校에서는 忠孝精神을 內面化하고 生活指導를 強化하기 위하여 學生修鍊院을 運營하고 있으나 大概가 男學生을 對象으로 하고있어 女子中·高等學校에서는 學生生活館 設置 運營을 장려하였다.

生活館이 1973年 7月 6日 僻地所在 男女共學中學校의 女學生 教育을

위한 全國女子 獎學士會議에서 多目的 管理室을 設置하여 女性教育의 綜合的 實習場인 同時에 農村의 科學센터가 되게 하자는 데서 本格化되었다.

1975년에는 僻地所在 男女共學中學校의 女學生教育을 위한 새마을生活管理室 運營方針에 따라 華城郡 正南中學校와 金浦郡 黔丹中學校를 指定하여 具體的 運營方案을 摸索토록 하였다. 한편 各 女子中·高等學校 學校實情에 맞게 家政科 實習室 外에 生活館을 設置하여 女性으로서 갖추어야 할 禮儀範節과 家庭儀禮 새마을精神 等 教養教育을 통한 德性을 기르도록 하였다.

1978년에는 다시 家政管理室과 生活館을 多目的으로 運營하여 ‘家政科教育을 正常化시키며 基礎技能을 習得함으로써 生活의 科學化를 꾀하는 同時에 禮節을 強化하여 忠孝思想을 昂揚시키고 國民的 德性을 키우도록 하였다. 뿐만 아니라 단순한 生活禮節指導를 止揚하고 忠孝禮의 內面化를 指向함으로써 修鍊에 置重하고 이 運營 內容을 開放 擴大하여 地域社會 啓導의 役割을 담당케 하였다.

〈表 1-150〉 中·高等學校 生活館 保有實態

年度 學年別	1977				1978			
	새마을家政 管理室	家政 管理室	生活館	計	家政 管理室	生活館 修鍊館	새마을 學校	計
中學校	2	4	8	14	5	15		20
高等學校		4	15	19	5	15	20	40
計	2	8	23	33	10	30	20	60

[資料] 京畿道教育委員會, 中等教育課提供, 1979.

따라서 中·高等學校 生活館 運營의 正常化를 위해 運營費 徵收額 限度額을 定했는데 2泊 3日을 基準으로 中學校는 1,350 원 高等學校는 1,500 원 이었다.

廣州郡教育廳에서는 五浦國民學校를 民俗生活示範學校로 指定하여 生活指導와 더불어 우리 文化 固有의 風俗習慣을 익히고 기리 保存하자는 뜻에서 民俗生活室을 運營케 하였다. 이 民俗生活室에서는 南韓國式 生活樣式에 必要한 各種 資料를 具備하고 있어 우리의 禮法 食生活樣式 住居生活에 대한 것을 실제로 익히게 하였다. 仁川 新興國民學校는 1975 년부터 生活禮節室을 設置하여 어린이들에게 禮節教育을 비롯하여 忠孝生活를 體驗시켰는데 30 坪教室에 1個學級이 禮節에 對한 實習을 하기에 充分하도록 韓室과 洋室을 設置하고 그 施設들은 使用 目的에 따라 移動開閉가 可能하게 되어 있다. 新興國民學校의 生活禮節室 運營은 禮節室을 開放하여 生活과 直結시키고 學年別로 統合單元을 構成하여 指導하는데서 그 特徵을 찾을 수 있었다.

中學校의 運營事例로는 黔丹中學校를 들 수 있는데 黔丹中學校에서는 教育課程을 分析하여 家政管理學習要素를 抽出하고 正規授業과 一致시켜 系統 學習化하는 한편 精神教育을 深化하는 特設프로그램을 實施하고 情緒教育을 強化하며 生活習慣을 교정하여 건전한 精神과 올바른 生活態度를 키워나갔다. 그리고 어머니教室 成人教室 姊妹部落訪問指導 등으로 地域住民生活 啓導의 中心體로서 새마을 精神의 生活化를 꾀하였다.

4) 史蹟地行軍

京畿道教育委員會에서는 勇氣와 슬기로 國難을 克服했던 史蹟地를 찾아 봄으로써 護國安保의 精神과 民族主體性을 涵養시킬 目的으로 中·高等學校 學生을 對象으로 史蹟地 行軍을 實施케 하였다.

이 史蹟地 行軍은 1979 년부터 始作된 것으로 幸州山城 江華遺蹟地 英陵

南漢山城을 中心으로 이루어졌는데 中學校는 修學旅行을 兼한 計劃으로 巡禮行軍을 實施했고 高等學校는 在學中 1회는 반드시 幸州山城을 行軍 目的地로 定하도록 하였다.

<表 1-151> 1979 年度 史蹟地 行事實績

區分 目的地	中 學 校		高 等 學 校		計	
	學校數	學生數	學校數	學生數	學校數	學生數
幸州山城	13	8,115	21	12,236	34	20,351
江華戰蹟地	16	8,076	16	6,294	32	14,370
南漢山城	6	5,795	9	7,441	15	13,236
英陵	5	1,721	5	1,655	10	3,376
計	40	23,707	51	27,626	91	51,333
其他	105	95,677	83	63,447	188	159,124
合 計	145	119,384	134	91,073	279	210,457

※ 他市·道에 比하여 特色事業임.

[資料] 京畿道教育委員會, 中等教育課提供, 1979.

5) 護國教育院 設立推進

우리 民族의 自主精神과 護國의 氣象이 서리어 있는 江華의 戰蹟地가 復元 淨化되자 京畿道教育委員會에서는 祖上의 護國精神을 이어 받아 ‘나라 사랑’ 하는 國民精神을 振作시키고자 1978 年 8 月 이곳에 護國教育院 設立計劃을 樹立하였다.

이 計劃은 1978年 11月 21日 承認되었고 江華郡 佛恩面 斗雲里에 位置가 選定되면서 1979年 9月 26日 1980年 10月末 竣工을 目標로 着工되었다.

이 護國教育院 所要 豫算은 總 10億원인데 그 중 1979年度에는 國庫補助費 3億5千萬원과 道費 2億5千萬원이 投資될 豫定이었고 完工되면 延建坪 1,332坪에 250名을 同時に 收容할 수 있는 施設이 32,204坪의 敷地위에 設 展望이다.

이 護國教育院의 設立目的에 따라 護國精神教育을 實施하고 對象은 京畿서울 江原地域의 高等學生과 初·中·高敎職員 및 地域새마을 指導者이며 教育内容은 護國安保精神 새마을精神 社會奉仕精神 그리고 強毅한 意志의 배양 등으로 1회에 250名 年間 6,000名이 教育받을 수 있게 된다.

〈表 1-152〉 護國教育院과 他教育院과의 規模比較

區 分	護國教育院	忠武教育院	花郎教育院	師任堂教育院
敷 地 (坪)	32,204	11,060	36,856	20,042
總建築面積 (坪)	1,332	1,194	1,414	956
收容人員 (名)	250	200	350	140
1人當面積 (坪)	5.39	5.97	4.04	6.08

[資料] 京畿道教育委員會, 施設課提供, 1979.

마. 새마을갯기 運動

우리의 傳統文化 속에 이어온 忠孝禮를 바탕으로 國民道義心을 앙양하고 民族主體性을 涵養하여 투철한 國家觀을 確立하는 한편 새마을 學生으로서의 本分을 다하는데 目的을 두고 1978年度부터 道別로 새마을 學生 聯合會가 組織 運營되기 始作하였다.

1978年 새마을갯기 道聯合會는 教育監을 指導委員長으로 市·郡別로는 教育長을 指導委員長으로 하는 指導委員會를 두고 自律的 運營을 권장하였다.

특히 1978年 9月 11日에는 仁川 善仁體育館에서 朴權惠 總裁參席下에 京畿道 初·中·高等學校 새마을갯기 決意 實踐大會 및 새마을회 合同發隊式을 道教育委員會 主管으로 開催하였는데 國民教育憲章의 理念아래 忠孝教育을 強力히 推進하여 밝고, 맑고, 곱고, 깨끗한 새마을의 生活化를 위해 새마을의 實踐 決意를 더욱 다지며 나아가 이 運動을 家庭과 社會로 擴散시켜 忠·孝·禮를 바탕으로 한 새마을을 우리나라 國民精神으로 昇華시키는데 그 目的이 있다고 趣旨를 밝혔다.

이 大會에서 道內 初·中·高校長 1,039名, 倫理主任 1,158名, 市·郡 女敎師會代表 42名, 旗手團 484名, 中·高校 및 專修學校 새마을회 幹部 439名, 樂隊 및 合唱隊 130名, 學生 4,487名, 어머니 새마을회 代表 200名 등 全道內 새마을 決意實踐의 前衛的이며 先導的 役割을 擔當한 者들이 參與하였다.

京畿道教育委員會는 이 大會를 推進키 위하여 8,309,000 원의 豫算을 支援하였다.

1979年 4月에는 國民學校에서도 새마을大會儀式과 發隊式을 가져 724個의 國民學校 새마을會가 結成되었다. 이 發隊式에서는 團旗授與 忠孝禮 模範學生表彰, 忠孝禮名句朗誦, 決意宣誓 등을 當該學校나 地域實情에 맞게 定하여 施行토록 하였다.

京畿道教育委員會에서는 새마을갯기 運動을 學校教育和 直結시켜 새마을 運動 成功事例發表 새마을백일장 忠孝禮美術書藝展 및 寫眞展 雄辯大會 孝心 運動會 敬老敎室運營 등 行事を 推進케 함으로써 새마을갯기 理念을 定立하고 健全한 學風을 造成하며 나아가 奉仕活動 등 健全한 캠페인을 展開하여 밝은 社會氣風을 造成하는데 기여하였다.

1977年度에는 새마을運動이 胎動되던 時期에는 各 市·郡別로 敬老잔치,

養父母結緣 새마을運動會를 통해 學生들에게는 孝心을 기르고 地域 住民들間에는 友誼와 結束을 다졌고 1978 年度에는 各級學校別로 忠孝禮에 對한 實踐事例를 쓰게 하고 優秀作品을 골라 道壯元賞을 授與함으로써 忠孝思想을 鼓吹하는 한편 教育委員會에서는 ‘忠孝禮’ 라는 새마을教育資料를 發刊 普及하여 各級學校로 하여금 活用케 하였다. 1979 年度에는 ‘새마을 갖기運動 학생의 해’ 로 定하고 不偶學生과의 結緣 새마을獎學基金設置 1日1善運動展開 等 實踐活動을 本格化함으로써 全學園은 勿論 社會氣風 刷新에 기여하였다.

한편 새마을갖기 運動의 實效를 提高하기 위해 1979 學年度에는 華城·城湖國民學校 江華女子中學校 水城高等學校를 文教部指定 새마을갖기 示範學校로 指定하여 새마을갖기의 示範의 運營을 통한 一般化方案을 摸索하였다. 이들 새마을갖기 示範學校는 忠孝禮의 生活化를 통한 새마을 갖기의 效率인 指導方案을 學校與件에 맞는 課題中心으로 運營計劃을 樹立하여 實踐하고 1979 年 11 月 15 日 水城高等學校에서 共同發表會를 가졌다. 특히 이들 3個 새마을갖기 示範學校는 救國女性奉仕團總裁로부터 1979 年 3 月 9 日 示範學校 運營 補助費로 校當 100 萬원씩 下賜받았다.

새마을갖기의 定着을 위해 仁川市에서는 初·中·高校長團이 主體가 되어 1979 年 4 月 25 日 仁川市民會館에서 仁川市 教員行動綱領을 採擇하였고 金浦郡에서는 생활규범용 새마을語錄을 發刊 普及하여 아침 명상의 時間이나 訓話資料 및 各種教育活資料로 活用하였으며 水原市에서는 學生 教員學校를 對象으로 名譽章制를 運營함으로써 成就動機를 育成하고 全人의 人間育成에 기여하였다.

Ⅲ. 새마을教育

1. 概 觀

새마을教育은 새마을運動을 成功的으로 이끄는 核心的 役割로 國家危期克服의 國民的 組織이고 國民精神改革 運動의 디딤돌인 새마을 運動의 成敗를 左右할 수 있다. 勤勉, 自助, 協同의 自發的 要因과 政府의 支援이 合流되는 地點에 民族中興의 旗幟를 세워 教育課程을 鄉土化하고 地域社會開發에 積極參與하며 學校를 開放하여 文化的 센터로서의 役割을 담당하는 教育이다.

京畿道教育委員會가 推進한 年度別 새마을教育施策을 獎學方針 具現活動과 關聯하여 살펴보면 다음과 같다.

○ 1972 年

- 鄉土學校의 建設과 教育의 社會化란 獎學方針을 基本方針으로 하여
- 教育課程 運營의 鄉土化
- 鄉土館 設置 運營
- 鄉土內의 人的 物的 資源의 最大活用
- 鄉土文化藝術의 助長
- 自活學校運營의 充實
- 地域社會와의 紐帶強化
- 鄉土奉仕의 날 設定 運營 等を 통한 鄉土奉仕活動 展開
- 援護慰問活動 展開
- 7 大生活改善運動 展開
- 1 校 1 示範마을 指導 育成
- 어머니教室 成人教室 運營
- 地域緣故擔當制實施
- 온마을 教育의 擴充 強化와 온 마을 教育 有功者 表彰

○ 1973年

새마을 教育의 深化를 標榜하고 勤儉 自助 協同·精神의 生活化를 위해

- 自由學習의 날 運營, 鄉土調查, 새마을 教育事例集 및 우리고장의 文化財 發刊 등을 통한 教育課程 運營의 鄉土化
- 國民意識構造的 改造를 겨냥하고 所得增大와 生活改善에 焦點을 맞춘 成人 教育의 擴充
- 學園綠化運動, 都市型 自活學校 運營, 學生聯合 새마을 清掃活動 等 奉仕活動의 展開

○ 1974年

새마을 教育의 深化를 위해

- 鄉土資料 및 鄉土課題의 學習化 等 教育活動의 課程化
- 一兆億貯蓄目標 達成을 위한 一學生 一通帳갓기 運動展開로 儉約生活 및 混粉食 장려
- 에너지 節約의 一環으로 電力아껴쓰기 및 2km이내 徒步
- 空閑地 油脂作物 栽培
- 基礎 自立 自活로 分類하여 自活學校 支援 育成
- 1973년에 確保한 48萬本の 밤나무 苗木, 摘木, 綠飼料 採取, 堆肥增產 이삭줍기 等 活動
- 正規 非正規 새마을 學校運營을 통한 成人教育課程 綜合化
(正規새마을 학교는 200校, 非正規새마을 學校는 管内 學校數의 10%水準)

○ 1975年

새마을 教育의 深化를 標榜 새마을精神 教育의 持續과 資源 節約 및 所得 增大 教育을 겨냥하여

- 새마을精神 啓導
- 鄉土課題解決過程案 活用
- 成人教育의 一元的 推進
- 愛鄉奉仕活動의 積極的 展開
- 學生主導型의 自發的 實踐 等を 통한 地域開發의 教育的 推進
- 學用品의 節約과 廢品의 再生活用 混粉食獎勵 食生活改善 貯蓄心昂揚 등으로 勤儉 節約의 氣風振作
- 所得增大를 위한 技術教育 空閑地의 生産的 利用, 示範園의 多收穫運動 等

으로 資源節約 및 所得增大 教育

- 이웃돕기運動 展開를 통한 相扶相助의 美風良俗事例 培養
- 새마을學校를 常設하여 營農技術教育 普及과 精神啓導

○ 1976年

새마을 精神의 生活化를 위한 勤儉 節約指導의 徹底와 都市새마을 運動의 先導를 겨냥하여

- 成人教育의 擴大와 自活學校 育成 支援 等 勤勞精神振作과 生産活動의 活性化
- 資源節約과 勤儉貯蓄의 生活化
- 自律的 奉仕活動 展開
- 學友 및 不遇이웃돕기를 통한 相扶相助의 精神 培養
- 都市 새마을教室 運營으로 集團 共同參與 意識을 鼓吹하고 隣保 自衛精神 鼓吹
- 有實綠化 貯蓄目標倍加運動 物資아껴쓰기 골목안 쓸기 混粉食에 特히 力點을 두었다.

○ 1977年

새마을精神의 生活化를 獎學方針으로 새마을教育의 深化와 地域새마을運動의 先導를 겨냥하여

- 都市 새마을教育의 充實을 통한 隣保 自衛精神 培養
- 새마을精神教育 要素抽出, 實習地運營의 生産性 提高, 農高의 示範園 및 示範飼育場 設置 運營, 自活學校 基盤 造成, 實科教育 資料의 擴充 空閑地 遊休地 活用 等を 통해 勤勞生産教育의 強化
- 物資節約教育의 強化, 貯蓄增大運動 展開, 混食하기 및 學用品 節約, 不遇 學友 및 이웃돕기, 地域開發 聯合奉仕 遺蹟地, 觀光地, 登山路의 淨化運動 새마을會館 美化 等 儉約 奉仕活動의 生活化
- 學校環境 改善의 날 實踐으로 學校施設의 整頓 美化 學校의 公園化 推進 花壇 및 잔디밭 가꾸기 運動을 展開
- 生울타리 造成에 力點

○ 1978年

새마을 精神의 生活化를 基本方針으로 새마을教育의 深化와 自然保護 精神의 涵養을 겨냥하여

- 常設새마을學校 舍宿施設을 效率的으로 活用한 成人教育의 充實

- 새마을清掃活動의 強化, 이웃 알고 서로 돕기, 家庭 새마을運動의 先導 公衆道德의 生活化 班常會에 積極參與 等 都市 새마을運動의 先導
- 自然保護精神의 涵養
- 勤勞生産教育 徹底
- 地域社會의 自然物, 遺蹟, 名勝地 等 環境 淨化와 自然保護運動 展開
- 貯蓄의 生活化
- 學校環境改善을 통한 學校環境의 公園化 教材園化 積極 推進

○ 1979年

새마을 精神의 生活化를 基本方針으로 새마을教育의 深化와 自然保護精神의 涵養을 겨냥하여

- 自律的 奉仕活動 展開
- 勤勞生産教育 徹底
- 勤儉節約生活의 實踐
- 郷土課題의 關聯指導를 深化토록 하여 教育의 社會化를 期함
- 自然保護指導資料의 開發 活用을 통한 自然保護運動 先導

〈表 1-153〉 새마을教育 推進을 위한 重要活動 實績

年度	主要施策	推進內容	對象	實績
1972	郷土開發活動參與 軍警慰問活動展開 은마을教育의 擴充 強化	郷土奉仕의 날 設定 學生軍警慰問隊가견 어머니教室 成人教 室 運營 自活學校 自活生産	初, 中, 高 初, 中, 高 初, 中, 高	222 校 147,240 名 1 回 1047 校 59,375 名 教育 39,179,795 원
1973	教育課程運營의 正常的 發 教育課程地域案 및 郷 土資料 單元活用 새마을學校 및 成人教 室運營	郷土館設置運營 郷土學校運營研究및 實績 公開 教育課程地域案作成 郷土資料單元의 作成 새마을學校設置 및 運營 어머니教室 設置運營	初, 中 利川郡教育廳 初, 初 初, 中, 高 初, 中, 高	935 個校 設置 初, 中, 高各 1 個校 250 名參加 1,2,3 學年 全教科 領域 指定文化財 226 件 562 校 62,220 名 教 育 683 個校 68,010 名 教育

	郷土奉仕活動의 展開 生産教育	地域開發聯合奉仕 活 動 歸郷大學生 奉仕活動 有實樹육묘	高校生 大學生	年 154,886 名 參加 464 名 參加 1,620,000 本 육묘
1974	郷土資料 및 課程의 學 習化 勤, 儉, 貯蓄의 生活化 自活學校運營의 效率化 成人教育課程의 綜合化 奉仕活動의 教育化 生産活動의 所得化	郷土課題關聯要素表 作成 學生貯蓄및 1人1通 帳 갖기 不遇學生돕기 類型別 自活學校育成 類型別새마을 學校運 營 및 어머니教室 地域開發 奉仕活動 推進 堆肥生産	課題關聯	1 回 718,805,004 원 22,096 名 基礎: 200 校 自助: 100 校 自立: 10 校 79,519 名 教育 346 校 346 校 129,373 名 16,860 t
1975	새마을精神의 生活化 協同奉仕活動의 積極化 勤儉, 節約氣風의 振作 生産所得 技能의 增大	郷土課題解決過程案 作成活用 成人教育의 一元的 推進 常設새마을學校 設置 運營 愛郷團奉仕活動의 積 極化 展開 混食 365 日 推進 學生貯蓄의 增大 學校空閑地 100 % 生産利用 自活學校運營의 推進 堆肥增産	初等 새마을指導者 初	10 個市郡 作成 1070 教室 59,344 名 教育 1104 校 4,194 名 履修 3,292 個校組織 97.15 % 844,821,754 원 수매액 2,770,381원 수익금 59,899,480 원 10,734 t

1976	勤勞精神의 振作 새 마을學校, 새 마을教室運營의 充實 自律奉仕精神의 涵양	自活學校 有實綠化 및 飼育栽培 常設새마을 學校運營 새마을 家庭管理室運營 聯合奉仕 活動展開 學校環境改善의 날 運營	中學校 高等學校代表	256,228 株 12 百萬원 1046 個校 2 個校 300 名 1100 個校
1977	勤儉, 奉仕生活의 實踐 成人 教育의 充實 새 학교 가구기 運動展開 不遇學友 및 이웃돕기	廢品再生作品展示會 地域開發聯合奉仕活動 常設새마을 學校運營 새마을教育擔當者 先進地 見學 學校環境改善의 날 優秀校 표창 學校環境改善의 날 運營 수재민敎護活動展開	初, 中, 高 學生 教師 高校生 初 새마을學校 擔當者 初等	1 回 300 名 參加 1090 個校 45 名 1 回 1123 個校 80,434,201 원 (特殊事例)
1978	勤勞生産教育의 徹底 새 마을教育運動의 積極 推進 自然保護指導資料開發	貯蓄 20 億원 達成하기 새 마을教育 成功事例 報告 學校環境改善의 날 實踐 自律的 自然保護活動의 推進 早害克服을 위한奉仕 活動 展開 생울타리 造成	楊平綜合高校 初 初 初, 中, 高 初, 中, 高	3,716,970,857 원 國무회의경제동향 보고서 1140 個校 1140 個校 30992 회 延人員 1,900 萬名 總延長 670 km
1979	새마을精神의 學習經驗化 勤儉節約生活의 實踐 自然保護憲章理念의 具現	優秀教育活動 實踐事例集 發刊 貯蓄目標 超過達成 自然保護優秀事例 發掘弘報	初, 中, 高 初	1 回 1,200 部 3,921,678,119 원 (2/4 분기) 1159 個校

京畿道教育委員會는 1972 年 當時 國民教育憲章의 理念아래 學校教育을 通하여 學生과 鄉土民에게 새마을精神을 涵養시킴으로써 鄉土開發과 國家發展에 貢獻하는 人間을 育成하는데 새마을教育의 目標를 두고 ① 教育課程 運營 ② 學習指導 ③ 生活指導 ④ 成人教育 ⑤ 奉仕活動 ⑥ 生産教育 ⑦ 學校開放 ⑧ 文化活動 先導를 그 方針으로 定하여 다음과 같이 方針別 推進方法을 提示했다.

① 教育課程 運營

<計劃의 方向>

- 鄉土社會 調査를 通하여 學校가 위치하는 鄉土社會의 各種 課題와 資料를 正確히 調査 파악 발굴 수집한다.
- 조사 수집된 資料는 教育內容속에서 편성하되 學校의 教育計劃 및 교과 지도안에 도입 조직화 한다.
- 鄉土資料의 발굴 수집에 있어서 國民學校는 面단위, 中等學校는 郡單位를 원칙으로 하되 점차 확대시켜 나가도록 할 것이며 市郡 教育廳은 學校의 조사활동을 지원 종합하여 學習活動 전개에 도움을 준다.

<유의점>

- 鄉土조사는 各급적 인접 各級學校가 협동함을 원칙으로 한다.
- 鄉土조사는 계속적으로 實施하여 최신資料가 확보되도록 한다.
- 鄉土資料의 조사, 분석과 教育活動에 도입하기 위한 자체 연수를 철저히 한다.
- 教育課程의 鄉土化를 爲해서 教育課程 時間배당 기준령의 범위를 벗어나 學習 부담을 과중케 해서는 안된다.

② 學習 指導

<계획의 方向>

- 鄉土課題 解決을 爲한 제활동은 學生들의 發達過程에 따라, 그 指導內容, 範圍 정도 등에 걸쳐 구체적인 학교 또는 학급(교과) 단위 학습 지도 계획을 세운다.

- 學習은 基本的으로 學習현장에서 이루어지므로 郷土資料는 各 教師의 學習指導案에 完全히 용해 되어야 한다.
- 학생의 生活指導, 特別活動, “自由學習의 날” 등은 새마을 運動을 教育的 측면에서 경험할 수 있는 가장 重要한 기회임을 銘心하여 綜合的인 계획을 세운다.

〈유의점〉

- 教科指導에 있어 새마을精神을 内面化 시킬 수 있는 資料를 最大限 活用한다.
- 生活指導 및 特別活動 展開에서 새마을 精神이 行動을 通하여 구체화 하도록 努力한다.
- 새마을 教育의 성과를 反省할 수 있는 평가 자료를 기록 보존한다.
- 계속적으로 學習指導方法을 研究하여 授業의 사전 준비를 철저히 한다.

③ 生活 指導

〈指向點〉

- 各種 教育生活를 通하여 근면 자조 협동의 새마을 精神을 체득시킴으로서 生活의 새 가치관을 確立 시킨다.
- 合理的, 能率的, 生産的인 生活 態度를 길러 사회 부조리 제거에 앞장서도록 한다.
- 集團의 民主的 분위기를 조성하여 成원의 集團에 對한 소속감과 연대감을 높이며, 각 成원이 各자의 개성을 발휘함으로써 集團에 기여하고 成원간의 相互尊敬 相互協助 相互作用을 通한 人格도야에 힘쓴다.
- 새마을 建設을 위한 各種봉사 活動을 적극 전개하여 學生의 地域社會 開發 참여의식을 고취함으로써 社會的 自我 실현을 체득 시킨다.
- 集團訓練을 강화함으로써 규율을 준수하고 질서를 존중하는 바람직한 생활 태도를 육성한다.
- 生活指導는 사후치료보다 예방에 주력한다.

〈유의점〉

- 애향단: 4 H클럽 소년 소녀단 등의 각종 학생활동은 새마을 教育과 직결되는 方向으로 유도한다.
- 團體活動은 단체훈련이라는 觀點에서 반드시 指導教師 指導下에 實施하며 目的의식을 고취시키기 위하여 사전 사후 지도를 철저히 한다.
- 活動의 계획 추진 평가에 있어서 集團的 思考와 자진 참여를 유도하기 위하여 學生들을 참여시킨다.
- 봉사 협동심과 國民精神을 진작시킬 수 있는 씨어클을 조장 육성한다.

④ 봉사활동

〈實施基準〉

봉사활동은 學生 스스로가 地域社會問題를 發見하고 實踐的 勞作경험을 通하여 奉仕精神을 高揚하고 郷土愛를 키우도록 하되 그 實施 基準을 다음과 같이 한정하였다.

- 奉仕活動의 계획은 學校 또는 教育廳이 樹立하되 가능한 한 예정된 活動內容을 教育계획 속에 미리 선정해 둔다.
- 奉仕活動의 주제 선정에 있어 다음 事項을 참고로 한다.
內容이 教育的 價値가 있는가?
郷土 課題中에서 우선 순위가 고려되고 있는가?
學生의 作業能力에 적당한가?
時間 계획이 적절한가?
- 奉仕 活動을 爲해 관련기관의 요청이 있을 때는 계획된 奉仕活動 時間의 範圍內에서 동원하도록 한다.
- 농번기가 예상외의 사태인 경우에는 奉仕活動 계획의 範圍를 초과해서 동원할 수도 있다.

〈實施上의 유의점〉

- 學習時間과 奉仕活動 時間을 고려하여 學生作業 能力의 한계내에서 實施한다.
- 계절적인 봉사인 경우에는 關係에 따른 特別活動 時間을 利用할 수도